



UNIVERSITÄTS-
BIBLIOTHEK
PADERBORN

Die Kunst des XIX. Jahrhunderts und der Gegenwart

Die moderne Kunstbewegung

Haack, Friedrich

Esslingen a. N., 1925

Deutschland (Nolde, Paula Modersohn-Becker, Heckel, Schmidt- Rottluff, Ludwig Kirchner, Schinnerer, Karl Hofer, Weißgerber, Maria und Karl Caspar, Schwalbach, Eberz, Eberhard, Kokoschka, Nauen, ...

[urn:nbn:de:hbz:466:1-80752](https://nbn-resolving.org/urn:nbn:de:hbz:466:1-80752)



Abb. 301 „Bild 1914“ von Wassilij Kandinsky
(Mit Genehmigung der Kunstausstellung Der Sturm, Berlin)
(Zu Seite 371)

Ausdrucks, Kraft in der Fleckverteilung, Zügigkeit der Linienführung nicht entbehren. Die rein malerische Bedeutung der Originale aber wird hoch gerühmt (Abb. 303). — Neben Kandinsky und Chagall seien wenigstens dem Namen nach noch *Lasar Segall* (geb. 1889), *Alexei von Jawlensky* (geb. 1867), *Wladimir von Bechtejew* (geb. 1876 in Moskau), *Marianna von Werefkin* (geb. 1870 in Tula), *Alexander Mogilewsky* erwähnt.

Deutschland

Mögen die Hervorbringungen aller dieser Maler für Rußland recht sein, aber ist es nicht eine Ungeheuerlichkeit, daß dieser „Infantilismus“ und „Dadaismus“, oder übersetzen wir es einmal auf gut deutsch, daß dieses ganze kindliche oder gar kindische Kunstgestammel auf Deutschland einen nicht unbedeutenden Einfluß ausgeübt hat, wie dies tatsächlich unmittelbar vor dem Weltkrieg der Fall war? — Auf Deutschland, das einst zur Zeit der höchsten Blüte seiner Kunst einen Albrecht Dürer und alle die Seinen hervorgebracht hat, die tief empfunden, ernst gearbeitet und als wirkliche „Meister“ ihr Empfindungsleben auch in starker klarer



Abb. 302 Der Viehhändler von Marc Chagall
(Mit Genehmigung der Kunstaussstellung Der Sturm, Berlin)
(Zu Seite 372)

Formensprache auszudrücken vermocht haben. Auf Deutschland, dem auch im 19. Jahrhundert wieder je von Jahrzehnt zu Jahrzehnt ein ganz großer Künstler geboren wurde: Schwind, Menzel, Böcklin, Thoma, Leibl, Klinger! Ist es wirklich bloßer Zufall, daß wir zwischen 1910 und 1914 die Kandinsky und Chagall und noch in demselben Jahrzehnt die aus grundverschiedenen soziologischen Verhältnissen hervorgegangene russische Revolution der Arbeiter-, Soldaten- und Bauernräte nachgeahmt haben?! — O deutscher Geist, wie tief warst du gesunken! — Es ist in jüngster Zeit auf verschiedenen Gebieten der Kultur Brauch geworden, die Seelenverwandtschaft zwischen Russen und Deutschen zu betonen und beide Völker in Gegensatz zu den Romanen zu bringen: hier Form, Stil, Kunst, dort Innerlichkeit, Gefühlsschwärmerei, Aufblick ins Jenseits. Gegen diese oberflächliche Einteilung sind wir um unserer großen Ahnen willen geradezu sittlich verpflichtet, entschieden Einspruch zu erheben. Sind wir denn wirklich ein Volk, das nur fühlt, aber sein Empfinden nicht in Form zu gießen vermag? — Ist es nicht vielmehr unsere besondere Veranlagung im Gegensatz zu den Romanen, die gar zu leicht sich leerer Formenkunst hingeben, und zu den Russen, die ihr zerfließendes Gefühlsleben nicht formen und bändigen können, daß wir zu beidem begnadet wurden: zu inniger Empfindung wie zu künstlerischer Ausgestaltung und Vollendung? — Und diese formale Vollendung braucht uns durchaus nicht immer von außen, aus dem fernen schönen Süden gebracht worden zu sein. Denken wir zurück an die größte Zeit deutscher Kunst und greifen wir drei von lateinischer Kultur, von der Antike wie von der italienischen Renaissance gänzlich unbeeinflusste Künstler heraus: den Kupferstecher Martin Schongauer, den Maler Bartholome Zeitblom und den Bildhauer Adam Kraft. Haben sie nicht ganz aus Eigenem ihr blühendes Gefühlsleben in strenger Gedankenzucht, ein jeder in seiner nur ihm eigenen und ganz besonderen Art, zu vollendeter Schönheit abgeklärt? — Und haben es nicht im 19. Jahrhundert die soeben erwähnten großen deutschen Künstler ebenso gemacht? — Vergessen wir nicht, daß die Deutschen Germanen und die Russen Slawen sind. Nein und abermals nein! — Die gegenwärtig übliche Gleichsetzung der beiden Völker ist durchaus abzulehnen — trotz des vorübergehenden Einflusses von Seiten des russischen Expressionismus auf eine Anzahl deutscher Maler.

Die Deutschen sind das Volk der Mitte, und von jeher hat ihre Stärke wie aber leider auch ihre Schwäche darin bestanden, daß sie für alle Eindrücke von Ost und West empfänglich waren, diese aber auch mit großer Gründlichkeit selbstständig in sich verarbeitet und mit neuen Werten erfüllt haben. So auch im Zeitalter des Expressionismus der Gegenwart. Nicht nur auf die dadaistischen Laute des Ostens haben die Deutschen aufmerksam gelauscht, sondern auch die Formprobleme der Italiener, Spanier und Franzosen haben sie geradeso beschäftigt. Und wieder war es das alte Lied. Die dumpfe Gefühlsschwelgerei eines Marc Chagall haben sie in Form zu bringen, wie die rein literarische Art eines Kandinsky mit sinnlichem Erleben, die romanischen Ausdrucksformen des Futurismus, des Kubismus und der Flächenmalerei aber mit seelischem Inhalt zu füllen versucht. Als die deutsche Malerei nach einem das ganze 19. Jahrhundert erfüllenden heimlichen Kampfe zwischen volkhafte-nationalen und internationalen Strebungen durch die geschickten Hände des Rufers im Streite Max Liebermann in das internationale Fahrwasser hineingesteuert worden war, gelangte im Zeitalter des Expressionismus der Gegenwart allen oft unseligen fremdländischen Einflüssen zum Trotz die deutsche Seele mit elementarer Gewalt zum Durchbruch. Eigentlich ist der Expressionismus in seiner wahren Bedeutung als Ausdruckskunst erst in Deutschland Ereignis geworden. Damit soll heileibe nicht gesagt sein, daß wir allen expressionistischen Hervorbringungen unserer Landsleute zujubeln. Es ist ungleich mehr der Grundgedanke: die Überwindung des Materialismus und des Naturalismus, die Eröffnung einer neu-idealistischen Richtung, was wir begrüßen, als daß wir alle Einzelercheinungen genießen und billigen könnten. Dazu sind diese auch oft viel zu sehr von fremdländischen Einflüssen erfüllt. Ja, wenn man die deutsche Malerei und Graphik der letzten 20 Jahre insgesamt überschaut, so gewahrt man einen erschreckenden Eklektizismus. Alle Kunstrichtungen der Gegenwart: Flächenmalerei im Sinn des Matisse, Kubismus, Futurismus, Absolutismus, Dadaismus, Infantilismus, Konstruktivismus, Verismus, Neuklassizismus erscheinen hier und dort, durchschneiden und durchkreuzen sich in der mannigfaltigsten Weise. Daher ist auch eine klare und übersichtliche Darstellung gerade der deutschen Malerei und Griffelkunst unserer Tage schier ein Ding der Unmöglichkeit. Was aber die Deutschen wie auch ihre germanischen Stammesvettern der angrenzenden Nordländer, auf die hier nicht näher eingegangen werden soll, allein als Eigengut hinzubringen, das ist der

wahre Expressionismus, die wahre Ausdruckskunst. Die Spezialliteratur über die deutschen Expressionisten ist bereits stark angeschwollen. Sie ist wohl zum nicht geringen Teil von jugendlichen Enthusiasten geschrieben. Aber auch so gereifte und besonnene Forscher wie Geheimrat Karl Woermann in Dresden und Geheimrat Ludwig Justi in Berlin, dieser mit der amtlichen Veröffentlichung der Nationalgalerie: „Deutsche



Abb. 303 Die Flasche von Marc Chagall
(Mit Genehmigung der Kunstausstellung Der Sturm, Berlin)
(Zu Seite 373)

Malkunst im 19. Jahrhundert“, Berlin 1921, jener mit seinem Monumentalwerk: „Geschichte der Kunst aller Zeiten und Völker“, Leipzig 1922, sind voll Anteilnahme und Anerkennung auf die Bestrebungen der Jüngsten eingegangen. Ich bin nicht imstande, in der Wertschätzung dieser Kunst so weit zu gehen wie jene beiden Gelehrten.

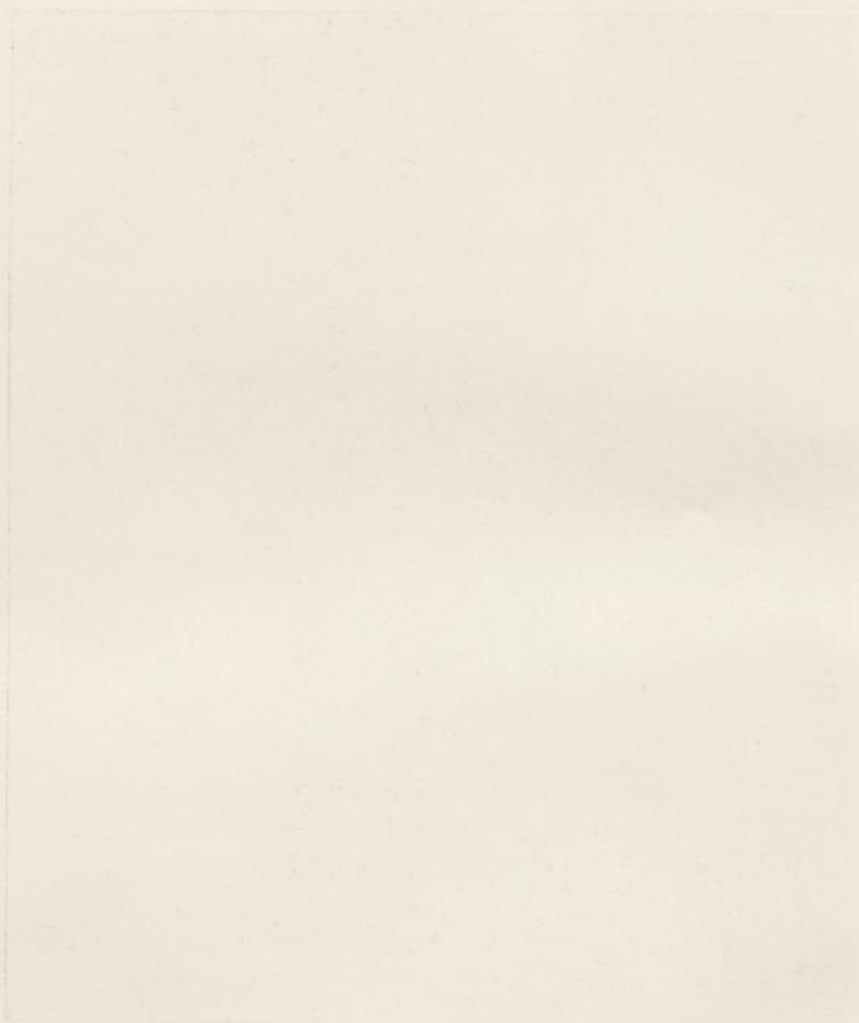
1. Die Brücke

An die Spitze der deutschen Expressionisten darf wohl mit Fug und Recht Emil Hansen gestellt werden, nach seinem Geburtsort in Schleswig *Nolde* genannt.²⁰¹ Bereits im Jahre 1867 geboren, ist er mit Abstand der Älteste der ganzen Gruppe, er ist aber auch zweifellos einer ihrer Bedeutendsten, und er ist ein Ausdrucks-künstler im wahrsten Sinne des Wortes. Nolde begann auf der Schnitzschule in Flensburg, und die Anregungen, die er hier empfangen, dürften nicht spurlos an ihm vorübergegangen sein. Wenigstens wenn man die Bilder seiner reifen Zeit betrachtet, muß man immer wieder daran denken, daß ihr Urheber einst als Schnitzer begonnen hat. Als junger Mann schlug er sich dann als Zeichenlehrer an der Kunstschule in St. Gallen durchs Leben. Erst 1897 begann er die Malerei zu studieren, zuerst in Dachau bei München unter dem Einfluß des technisch sozusagen: neoimpressionistischen, bisweilen aber bereits der „absoluten“ Malerei zustrebenden, ausgezeichneten Landschafters Adolf Hölzel. In Kopenhagen und Paris bildete er sich weiter. 1904 gab er eine Mappe radiierter Phantasien heraus. Erst mit 40 Jahren sollte er sich selber finden. Nolde symbolisiert in dem für seine Person und aus ureigenem Antrieb vollzogenen Übergang vom Impressionismus zum Expressionismus den Stilwandel der ganzen Zeit. Wie Gauguin führte auch ihn eine unwiderstehliche Sehnsucht nach Ursprünglichkeit in exotische Länder. Als der Weltkrieg ausbrach, befand er sich in den deutschen Südseekolonien. Aber trotz des Aufenthalts in fernen Landen, trotz des Studiums fremder Vorbilder wurzelt Nolde im letzten Grunde tief im niederdeutschen Volkstum und in der heimischen Landschaft. Wie seit den Tagen des großen Jan van Eyck über Rembrandt bis zu van Gogh die Farbe das unmittelbare künstlerische Ausdrucksmittel des Niederdeutschen gewesen ist, so auch bei Nolde. Gewaltige Farbenströme rauschen durch seine Gemälde, laufen unmittelbar nebeneinander her, ohne durch scharf betonte Umrisse, wie sonst etwa bei den Expressionisten, voneinander geschieden zu sein. In der Weise malt er seine Blumengärten, malt er seine heimische Marschlandschaft, etwa im flammenden Rot des herrlichsten Sonnen-Unterganges („Rote Abendwolken“, „Marschlandschaft“, „Das Meer“). Nolde ist aber auch Figurenmaler (Kunstbeilage). In großen Farbflecken schmeißt er seine Figuren auf die Leinwand, bisweilen in scharf ausgezackten Silhouetten. Da wird es dem Beschauer schon schwerer, ihm zu folgen. Immer aber sind diese Figuren nicht nur im Gesichtsausdruck, sondern auch in den sprechenden Bewegungen und in ihrem ganzen Gehaben von Ausdruck geladen. So ward Nolde zu einer für unsere Kulturepoche nicht unwichtigen Persönlichkeit. Wie nämlich in unserm ganzen Leben, insbesondere aber in der deutschen Jugendbewegung das Wort „Gott“ in den letzten Jahren wieder einen neuen Inhalt bekommen hat, so hat Nolde schon gut ein Jahrzehnt vorher eine neue Religions-Malerei ins Leben gerufen: Die Kreuzigung, Stilleben mit Madonna im Hessischen Landesmuseum in Darmstadt, Christus (— bartlos! —) in Bethanien, Verlorenes Paradies, Schmied und Geistlicher, Das Abendmahl von 1909 in Halle, Pfingsten aus demselben Jahre, Die klugen und törichten Jungfrauen von 1910 im Hagener Folkwangmuseum, Christus und die Kinder aus demselben Jahre in der Hamburger Kunsthalle, Die Grablegung von 1915, Der Einzug Christi in Jerusalem aus demselben Jahre. „Sein Triptychon der Maria von Ägypten in der Sammlung Kirchhoff zu Wiesbaden, das als sein



Bruder und Schwester von Emil Nolde 1918

Paul Neff Verlag (Max Schreiber), Eßlingen a. N.



Manuscript of the 15th century

Hauptwerk gilt, faßt alles Wollen und Können des Meisters in unglaublich breiter, und bei aller Formlosigkeit im einzelnen doch wieder natürlicher Wucht zusammen: Links die spätere Heilige als grinsendes Freudenmädchen unter gierig auf sie einstürmenden Matrosen; rechts die Löwen, die ihr, da es dem Einsiedler Paulus nicht gelang, das Grab in der Wüste gruben; in der Mitte die Bekehrung der Sünderin, die in höchster Ekstase und mit erhobenen Händen und zurückgeworfenem Kopfe inbrünstig ringend



Abb. 304 Frühling von Erich Heckel 1915
Berlin, Kronprinzliches Palais
(Aufnahme Verlag Julius Bard, Berlin)

vor dem Madonnenbilde kniet" (Woermann). — Man erkennt aus der obigen Aufzählung, wie Noldes religiöse Gemälde bereits in die deutschen Museen Aufnahme gefunden haben. Dabei ist seine Religionsmalerei eine von Grund aus andere, als wir sie seit Jahrhunderten gewöhnt sind. Sie entfernt sich zu weit von allen unseren Vorstellungen, insbesondere aber von unserer Vorstellung vom menschlichen Körper, als daß wir ohne weiteres mit dem Künstler mitzugehen vermöchten. Der nach unserer Auffassung überhaupt dem Expressionismus eigentümliche Grundirrtum, sich um Naturwahrheit nicht groß zu kümmern, erschwert uns gerade angesichts der religiösen Gemälde eines Nolde, die darin zweifellos ausgedrückte Innerlichkeit, Ursprünglichkeit und Stärke des Empfindens ungetrübt auf uns wirken zu lassen. Neben Nolde Frau Paula Modersohn-Becker (1876—1907), aus Sachsen gebürtig, Tochter eines Beamten, Gattin des bekannten Worpweder Heimatkünstlers Otto Modersohn, voll erfüllt von der sanften Wehmut der früh Dahinsterbenden. Sie war Schülerin von Fritz Mackensen in Worpwede, in Paris geriet sie in den Bann Gauguins und wurde dort außerdem von ihrem deutschen Landsmann, dem Bildhauer Bernhard Hoetger, beeinflusst. Diese Frau stand als Mitbegründerin am Anfang der neuen Bewegung und sie ist über die Anfänge nicht hinausgekommen, weil sie vom Tod frühzeitig abgerufen wurde. Blumen erfreuten sie, und sie gesellte sie gern zu den von ihr dargestellten Menschen, die sie in halber Figur, in breiter Formanlage und unter kompositioneller Betonung der Wagrechte vor den Hintergrund setzte. Berühmt ist ihr Bildnis einer alten Bäuerin, gewiß nicht anmutig einschmeichelnd, aber doch wohl ergreifend in seiner schmucklosen derben Wahrheit. Das Original hängt in der Kunsthalle zu Hamburg. Eine ganze Reihe ihrer Gemälde sind vom Ort



Abb. 305 Selbstbildnis von Erich Heckel 1919
Berlin, Kronprinzliches Palais

der Werkstatt von Kreis. Als Maler ist er Autodidakt. Zweifellos hat er aber starke kubistische Einflüsse erfahren. Seine Linienführung ist spitzig, eckig, dreieckig, ausgezackt. So zimmert er in einem neuartigen Sinn seine Bilder fest zusammen. Außer im Gemälde ist er auf dem Gebiet des Steindrucks, der Ätzung, des Holzschnitts und — der Holzschnitzerei tätig. Und gerade die letztgenannte Tätigkeit dürfte zu dem merkwürdig holzgeschnitzten, würfelförmigen, eben „kubistischen“ Stil besonders seiner Bildnisse nicht unwesentlich beigetragen haben (Abb. 305). Im „Kronprinzlichen Palais“ zu Berlin hängt von Heckel als Leihgabe eine ganz eigenartig „byzantinische“ Madonna, 1915 in Ostende für die Weihnachtsfeier einer Matrosenabteilung auf zwei aneinander geknüpfte Zeltbahnen gemalt (Abb. 306). Das Kind, furchtbar ernst im Ausdruck, hält einen ganz kleinen, aber farbig stark betonten Anker in der Hand. Zu den Füßen der Madonna Matrosen in einem Boot, das Bild durch Randleisten eingefäßt, die phantasievoll aus Engelsköpfen, Tieren und Blumen zusammengesetzt sind. Eine große Sonnenblume neigt sich aus der linken oberen Ecke, gleichsam anbetend, zur Madonna herab. Und so ist diese ganze Gelegenheitsarbeit, die in wenig Stunden entstanden sein soll, überhaupt von Gefühl erfüllt. Es spricht daraus die tiefe Wehmut eines empfindungsvollen Gemüts über die Furchtbarkeit des Krieges und gleichsam das innige Gebet um Erlösung daraus. Kindlich wie im letzten Grunde dieses Gemälde wirkt auch das benachbarte Gemälde „Frühling“ der gleichen Sammlung (Abb. 304). Hier hat sich Heckel an dieselbe

ihrer Wirksamkeit, von Worpswede, in die Kunsthalle der benachbarten Stadt Bremen gelangt. — Nicht weil er gelegentlich eine Madonna gemalt hat, sondern wegen seiner religiösen Grundstimmung (vgl. Abb. 306) ist Erich Heckel mit Nolde zu vergleichen, nur daß der Sachse, von der niederdeutschen Wucht weit entfernt, dafür über eine gewisse, wenigstens im expressionistischen Sinne lyrische Zartheit verfügt. Er wurde 1883 in Döbeln geboren, studierte zuerst Architektur an der Technischen Hochschule Dresden, arbeitete auch in

Aufgabe herangewagt, wie vor etwa 100 Jahren der Engländer Turner, die Sonne selbst mit ihren Strahlen zu malen. Und, man muß es zugeben, dem Expressionisten ist es gelungen! Das Bild zeugt von einer merkwürdigen Erregung, es ist von einem brausenden Leben der Linien, der Farben und des Lichtes erfüllt. Es gehört zu den wenigen expressionistischen Bildern, die auf mich einen unbedingt zwingenden und restlos beglückenden Eindruck hervorgerufen haben.

Heckel war einer der Begründer der Künstlervereinigung „Die Brücke“ in Dresden. Nolde schloß sich ihr später an. Insofern überhaupt ein bestimmtes Datum dafür angeführt werden darf, muß das Gründungsjahr dieser Brücke 1906 als Geburtsjahr der expressionistischen Bewegung in Deutschland bezeichnet werden. Schmidt-Rottluff und Kirchner waren Mitbegründer der Brücke, Pechstein, Otto Müller wie schließlich Nolde traten ihr später bei. Die Brücke veranstaltete Ausstellungen und gab Folgen von graphischen Blättern heraus. Der Steindruck, insbesondere aber der Holzschnitt, erlebten nämlich im Zeitalter des Expressionismus und im innigen Zusammenhang mit seinen geistigen Strebungen eine Auferstehung. Neben dem Holzschnitt trat der wesensverwandte Linoleumschnitt hervor. Die Mitglieder der Brücke aber schlugen im eigentlichen und uneigentlichen Sinne allmählich Sonderwege ein, bereits 1913 wurde die Vereinigung wieder aufgelöst. Schon 1908 waren einige Mitglieder nach Berlin gegangen, wo sich *Willy Jaeckel*, ein Expressionist von großer Ehrlichkeit und Innerlichkeit (Abb. 307), zu ihnen schlug. *Karl Schmidt-Rottluff* (geb. 1884 in Rottluff bei Chemnitz)²⁰², ein Hauptvertreter der Brücke, Maler und besonders auch Holzschnittkünstler, steht neben Nolde und Heckel als der dritte hervorstechende religiöse Künstler innerhalb der Gruppe. Es ist sicherlich kein bloßer Zufall, sondern Ausdruck eines tief innerlichen Dranges, daß gerade immer wieder deutsche Maler auf dieses Stoffgebiet zurückgreifen. In der eckigen Handschrift, vom Kubismus beeinflusst, in den Typen an die Gotik und noch mehr an die byzantinische Manier erinnernd, dürfte Schmidt-Rottluff trotz der Aufrichtigkeit seines Strebens und der Tiefe seiner Empfindung, ja selbst der Pracht seiner Farbe zum Trotz den meisten Beschauern über die Ungeschlachtheit seiner Figuren nicht hinweghelfen können. Gegenüber den Malern christlicher Vorwürfe Schmidt-Rottluff, Heckel und Nolde erwies sich *Ludwig Kirchner* als eine seelisch ganz anders geartete Persönlichkeit. Im Jahre 1880 zu Aschaffenburg geboren, studierte er ursprünglich an der Technischen Hochschule Dresden unter Leitung des Baumeisters Fritz Schumacher, bildete sich



Abb. 306 Ostender Madonna von Erich Heckel 1915
Berlin, Kronprinzliches Palais



Abb. 307. Sonnenaufgang von Willy Jaeckel
(Aus der Darmstädter Kunstzeitschrift „Deutsche Kunst und Dekoration“)
(Zu Seite 379)

dann aber als Maler selbständig aus, war Mitbegründer der „Brücke“ und gehörte schließlich zu denen, die von Dresden nach Berlin gingen. Seit 1916 ist er in der Schweiz tätig. Kirchner ist durchaus weltlich gestimmt, die schick und fesch einherschreitende Dame bildet gern einen besonderen Akzent seiner Darstellungen aus dem stark pulsierenden Leben unserer Gegenwart. Architektonische Motive: mächtig aufstrebende Pfeiler, gewaltige Bögen verraten bisweilen den früheren Baubeflissenen. Sein Stil ist eigentümlich spitzig und launisch. Ein zartes Rosa bestimmt seine Farbengebung, wozu ein reich abgetöntes Blau und etwa Lila hinzukommt, so daß man sich von solch süßen und einschmeichelnden Klängen von fern an die Schwindzeit erinnert fühlt. Der vielgerühmte *Max Pechstein*²⁰³, wiederum ein Hauptvertreter der Brücke, wiederum ein Sachse, geboren in Zwickau im Jahre 1881, begann als Schüler der Kunstgewerbeschule und der Akademie in Dresden, er ging auch von dort 1908 nach Berlin, wo er 1910, von der Sezession zurückgewiesen, die „Neue Sezession“ gründete. Seiner ganzen künstlerischen Natur nach zum Ausmalen von Innenräumen geeignet, hat er bereits im Jahre 1912 das Glück erlebt, einen Speisesaal in Zehlendorf bei Berlin mit Bildern seiner Hand zu schmücken. Dieser moderne Expressionist fiel insofern in alte Maler-Gepflogenheiten zurück, als er eine Italienreise unternahm, er folgte aber auch den Spuren Gauguins und Noldes und besuchte die Palawan-Insel im Stillen Ozean (zwischen Borneo und den Philippinen), wo er vom Weltkrieg überrascht wurde. Und seine Kunst trägt, vielfach auch gegenständlich, einen durchaus negerhaften Zug: anspruchsvolles Format, gelbe Körper mit grünen Schatten, roten Haaren, blauen Kleidern und Umrissen in der Stärke von Glasmosaikbleiungen. Er hat aber auch die Folgerungen gezogen und sich in Glasmalerei wie in Mosaik versucht. Ausgesprochene Diagonalen ergeben starke Bewegung. Bisweilen macht sich ein erotischer Einschlag bemerkbar. Der feste Aufbau seiner Gemälde soll nicht geleugnet werden (Abb. 308), dagegen hat mir seine Farben-

gebung, selbst im Stilleben, keinen angenehmen Eindruck gemacht. Auch seine abstrakt linear aufgefaßten Holzschnitte wirken weniger gotisch als negerhaft.

Der Breslauer *Otto Müller*, bereits 1874 geboren, Schüler der Dresdener Akademie, nach Jahren der Einsamkeit im Riesengebirge Mitglied der Brücke in Berlin und nachher der Freien Sezession, ist der eigentliche Aktmaler dieses Kreises. Obgleich wohl von Matisse beeinflusst, hat gerade er den Zusammenhang mit der wirklichen Natur am treuesten gewahrt, mag er auch in den letzten Jahren in der Linie abstrakter geworden sein.

2. Die oberdeutsche Gruppe

Wenn wir von dem markanten Vorläufer der Bewegung, dem einstigen Diez-Schüler und jetzigen Münchener Akademie-Professor *Karl Johann Becker-Gundahl*, geboren 1856 in Ballweiler in der Pfalz, der dazu auserkoren ist, den Bamberger Dom mit Gemälden zu verzieren, ganz absehen, dürfte wohl *Adolf Schinnerer*, Maler, Radierer und Steindruckkünstler, als der Älteste derjenigen zu betrachten sein, die Schritt für Schritt den Weg zum Expressionismus gefunden haben. In Schwarzenbach an der Saale in Oberfranken 1876 geboren, hat er lange Jahre der Einsamkeit als Autodidakt in Erlangen und in Tennenlohe nächst Erlangen zugebracht. Gewichtige Eindrücke brachte er vom Studium an der Karlsruher Akademie, insbesondere unter Wilhelm Trübner heim (Pferdemalerei — reine Farben! —). Schließlich wurde er selber in München Professor, zuerst an der Kunstgewerbeschule, seit 1923 an der Akademie. Besonders nach der Seite der Erfindung hin begabt, hat Schinnerer durch eine gehaltvolle Simsonfolge und andere Radierungen, namentlich auch landschaftlichen Charakters, bereits in jungen Jahren die Aufmerksamkeit, insbesondere auch des Kunstgelehrten und Museumsleiters *Woldemar v. Seidlitz* in Dresden, auf sich gelenkt. Nach einem Aufenthalt in Italien hat er umfangreiche Wandmalereien für die Christuskirche zu Mannheim in dem von Wilhelm Ostwald erfundenen „Monumentalen und dekorativen Pastell“ ausgeführt.²⁰⁴) Aus einer bayerischen Pfarrfamilie hervorgegangen, hat er die früh empfangenen Eindrücke aus der biblischen Geschichte innerlich tief verarbeitet und ihnen durchaus selbständig Gestalt verliehen. Schinnerer ist eine ehrlich ringende Natur, ein echter Künstler und ein wahrhafter Ausdruckskünstler. Schon im Zeitalter des blühenden Impressionismus außerstande, nach dem gestellten Modell zu arbeiten, weil es ihm die Inspiration verdarb, hat er sich im Lauf der Zeit zu einem modernen Expres-



Abb. 308 Blumenstück von Max Pechstein
Berlin, Nationalgalerie
(Aufnahme Verlag Julius Bard, Berlin)

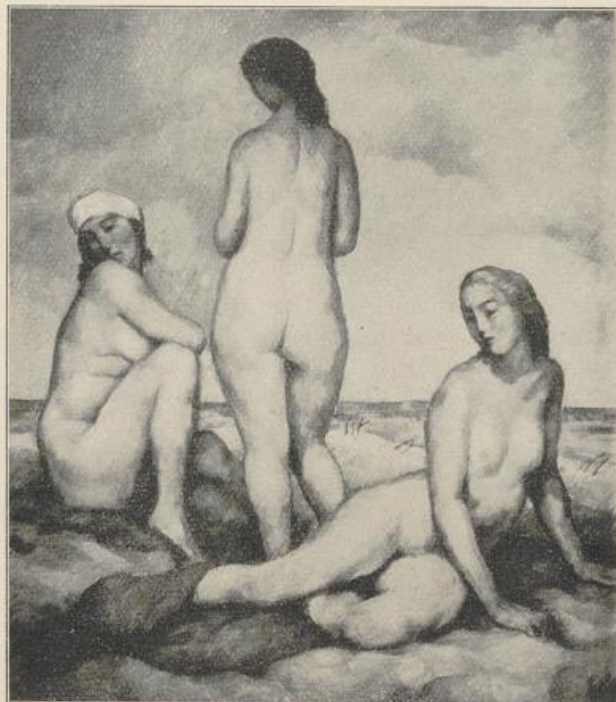


Abb. 309 Frauen am Meer von Karl Hofer

sionisten im wahren Sinne des Wortes entwickelt. — Wie Schinnerer in Karlsruhe von Trübner beeinflusst wurde *Karl Hofer*, selbst Karlsruher und dort im Jahre 1878 geboren, eines der stärksten Temperamente unter den Vertretern der jüngsten Richtung, die nach einer Synthese zwischen den Errungenschaften verschiedenartiger neuer deutscher und französischer Malerei streben.²⁰⁵⁾ Von Böcklin ausgegangen, aber bei Kalckreuth in Karlsruhe gebildet und in Karlsruhe von Trübner wie in Paris von Poussin, Delacroix und namentlich Cézanne beeinflusst, sollte dieser „neue deutsche Römer“, wie ihn Meier-Graefe getauft hat, in Italien seine wahre geistige Heimat

finden. Bereits im Jahre 1909 wurde ich in Rom leidenschaftlich auf Hofer aufmerksam gemacht, der dort als die Hoffnung der deutschen Malerei galt wie Hermann Haller der Bildnerei. Wie von der Temperatechnik zur Ölmalerei, ging Hofer von lustigem Fabulieren im Sinne Böcklins herb und streng zu rein formaler Wiedergabe menschlicher Form über. In „perlmutterartig schillernden Fleischtönen“ malt er den weiblichen Körper, während er in der Formengebung bei persönlich lebensvollem Naturgefühl, ähnlich wie seinerzeit Marées, auf die Antike zurückgeht. So knüpft die gegenwärtige Entwicklung der Malerei wieder dort an, wo sie vor hundert und mehr Jahren Anschluß gesucht hatte! — Aber der Sinn ist ein völlig anderer geworden. Während man seinerzeit die Schönheit der Antike nachgeahmt, sich in deren Allegorie und Mythologie vertieft hatte, sieht man jetzt vom thematischen Interesse ganz ab, kümmert man sich nicht im geringsten um „Schönheit“ im klassizistischen Sinne, sondern sucht nur im Wettstreit mit der Antike und gleichsam an ihrer Hand sich über menschliche Form und den menschlichen Organismus in den einfachsten Schiebungen Rechenschaft abzulegen und Klarheit zu verschaffen sowie in mehrfigurigen Kompositionen menschliche Gestalten in volltönendem Rhythmus zusammenklingen zu lassen (Abb. 309).

In demselben Jahre 1878 wie Karl Hofer wurde zu St. Ingbert in der Pfalz *Albert Weisgerber* geboren. Er studierte an der Akademie in München unter Franz Stuck und bildete sich in Paris weiter, wo er wohl zu der Kunst eines Cézanne wie auch eines Gauguin Beziehungen aufgenommen haben dürfte. Danach war er in München tätig. In der dortigen Staatsgalerie, in die eine pietätvolle Frau mehrere Werke des Künstlers nach seinem und des eigenen Gatten Heldentod gestiftet hat, kann man seine Entwicklung bis zu einem gewissen Grade studieren. Das Bildnis des Dichters Ludwig Scharf vom Jahre „05“, der in ganzer Figur

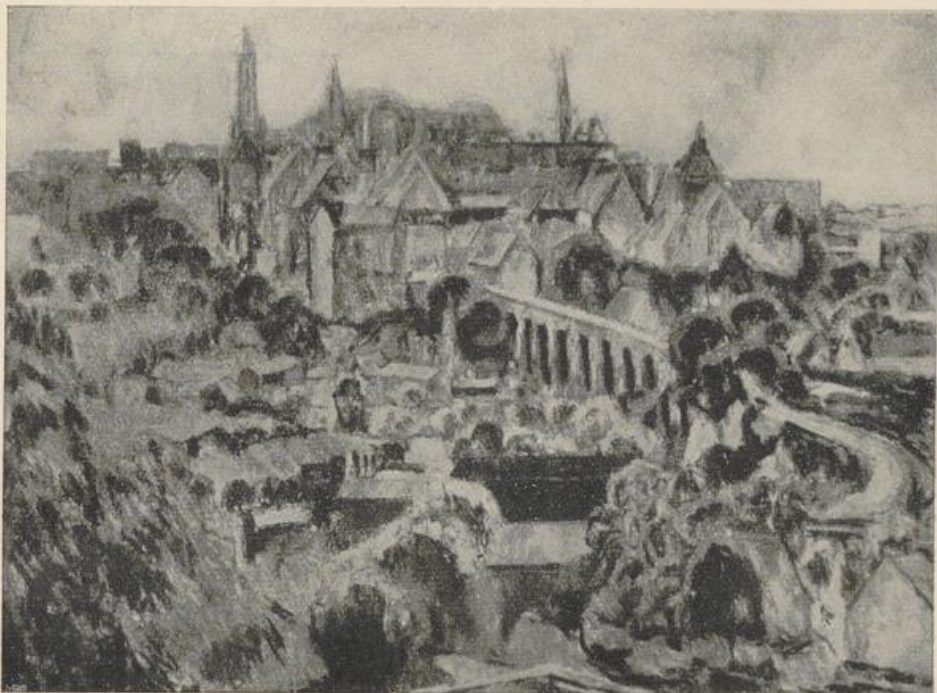


Abb. 310 „Rottweil“ von Maria Caspar-Filser
(Aus der Darmstädter Kunstzeitschrift „Deutsche Kunst und Dekoration“)



Abb. 311 Hubertus von Carl Caspar
(Aus der Darmstädter Kunstzeitschrift „Deutsche Kunst und Dekoration“)



Abb. 312 Mutter von Karl Schwalbach
(Aus der Darmstädter Kunstzeitschrift „Deutsche Kunst u. Dekoration“)

auf einem Lehnstuhl vor einfachem Hintergrunde gemalt ist, weist in seiner strengen und stilvollen Flächengliederung über Whistler (vgl. Kunstbeilage) auf die Bildnis- und Figurenmaler der klassischen niederländischen Malerei des 17. Jahrhunderts vom Schlage eines Terborch zurück (vgl. Lübke-Semrau Bd. IV). Der Heilige Sebastian von „10“ zeigt uns Weisgerber als Impressionisten von prachtvoll prickelnder Farbenwirkung. Das ganz anders behandelte Gemälde der Somalifrau von „1912“ weist thematisch wie auch in der charakteristischen Zerteilung des Bildes in große Farbenflächen auf den soeben erwähnten Gauguin, während die „Mutter Erde“ endlich, der gewaltige Akt einer liegenden Frau

in einer Berglandschaft vom Charakter des Isartals bei München, den Durchbruch zum Expressionismus offenbart. Freilich ist die Behandlung noch eine Formen und Farben auflösende, locker impressionistische, aber die gewaltige Durchkreuzung des ganzen Bildes durch den weiblichen Akt, der unter Verzicht auf Details in großen und allgemeinen Formen gehalten ist, kündigt den Umschwung an. Die Wiederholung all der lichten, heiteren und bunten Farbtöne, aus denen sich die menschliche Gestalt aufbaut, in Fluß und Fels, in Himmel und Erde, bewirkt ungezwungen im Zusammenklang mit der Formengewalt einen aufjubilend großartig kosmischen Gesamteindruck. Der Schöpfer dieses Bildes aber, der gewiß sonst heute zu den bedeutenderen deutschen Malern gehören würde, Albert Weisgerber, ist als Leutnant in dem berühmten bayerischen „Infanterie-Regiment List“ am 10. Mai 1915 bei Fromelles gefallen. — In demselben Jahre 1878 wie Weisgerber und wie Hofer ist auch Frau *Maria Caspar-Filser* zu Riedlingen in Württemberg und ein Jahr darauf ihr Gatte *Karl Caspar* in Friedrichshafen geboren. Beide studierten an der Stuttgarter Kunstakademie, beide zeitweilig unter Ludwig Hertelich, beide bildeten sich in München weiter, Frau Caspar-Filser außerdem entscheidend in Paris. Karl Caspar ist Professor an der Münchener Akademie. Während die Schinnerer, Hofer und namentlich Weisgerber mehr als Übergangsmeister vom Impressionismus zum Expressionismus aufzufassen sind, vertritt das Ehepaar Caspar ausgeprägtesten Expressionismus. Freilich haben auch sie erst allmählich ihren Stil gefunden. Er ist von der Beuronen Schule ausgegangen (Teil I, S. 184) und dann unter den Einfluß der Greco, Marées und Cézanne geraten. Sie soll sich unter dem Einfluß ihres Gatten wie des Cézanne entwickelt haben. Während sie



Nördliche Sibylle von Karl Caspar 1923

Paul Neff Verlag (Max Schreiber), Eßlingen a. N.

sich als Landschaftlerin betätigt (Abb. 310) und dazu ihre Motive Deutschland wie Italien entnimmt, hängt er auch insofern mit Beuron und Greco zusammen, als er ein ausgesprochen religiöser Maler ist (Abb. 311). Während Weisgerber mit seiner „Mutter Erde“ noch dem Pantheismus gehuldigt hat, wird der ausgeprägteste Expressionist Karl Caspar wieder zum Maler und Erzähler biblischer Geschichten: Christus und Magdalena von 1910, Kölner Museum; Johannes auf Patmos 1911; Noli me tangere 1912, Magdeburger Museum; Jakob ringt mit dem Engel, Münchener Staatsgalerie; Die Frauen am Grabe Christi; Gang über das Gebirge; Weihnachtstriptychon; Nördliche Sibylle 1923. Daß die beabsichtigte visionäre Wirkung dieser Gemälde auf-richtig und ehrlich ge-

meint ist, kann keinem Zweifel unterliegen. Uns Älteren wird es freilich allemal noch nicht ganz leicht werden, der religiösen Malerei in expressionistischer Aufmachung zu folgen. Raum und Licht, Linien- und Luftperspektive gibt es nicht mehr. Die ganze Wirkung ist auf der Farbe und ihrer durch das Bild flutenden Bewegung aufgebaut: auf den Farbenflecken und gleichsam auf den Farbenbändern, die in kühnen Pinselzügen, in eigenartigen Durchkreuzungen und Verschlingungen durch das Bild hindurchzucken und so seinen Aufbau ergeben. Rot ist reichlich verwendet (s. Kunstbeilage). — In gewissem Sinne mit dem Heiligenmaler Caspar ist sein Zeitgenosse, der ekstatische Heiligenmaler *Joseph Eberz* (geb. 1880) von Limburg an der Lahn wesensverwandt. Er ging von der urtümlichen und tief-ernsten religiösen Malerei Giotto's aus, bildete sich im Anschluß an den großen Anreger in technischer Hinsicht, den einstigen Mitbegründer der Dachauer Malerschule und jetzigen Akademie-Professor Adolf Hölzel in Stuttgart weiter und schuf sich so seinen eigenen Stil. Er übertreibt die gleichsam geistigen Partien in den Gesichtern seiner dargestellten Personen und läßt die tierischen zurück treten: birnförmige Köpfe mit langgezogenem Mittelgesicht und kurzem Kinn (Passionsbilder in der Garnisonkirche zu Kaiserslautern). Der Krieg zeitigte 1917 seine Lithographien-Folge „Kämpfe“. — Gegenüber dem durch und durch malerisch empfindenden Eberz steht der mehr zeichnerisch stilisierende religiöse Münchener Maler der Gegenwart *Karl Schwalbach* (Abb. 312). — Endlich sei an dieser Stelle

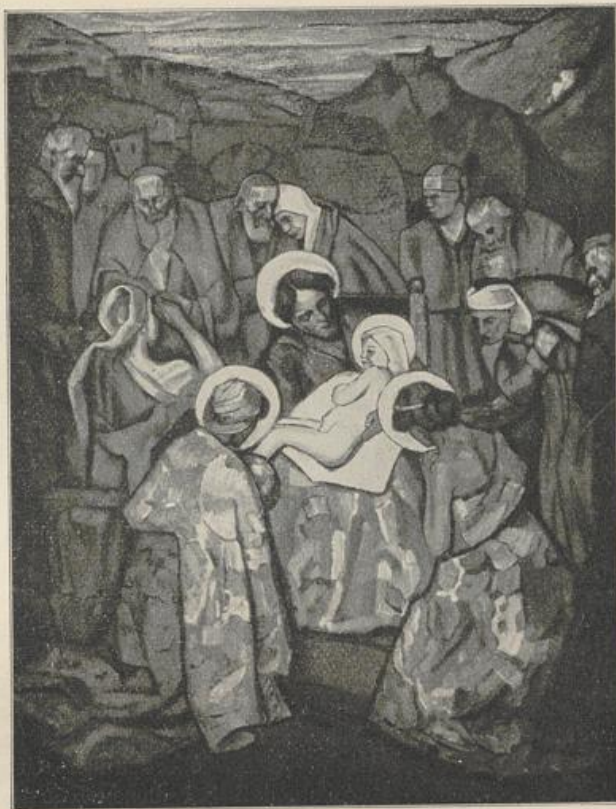


Abb. 313 Heiligenbild von Heinrich Eberhard
Nürnberg, Städtische Galerie
(Zu Seite 386)



Abb. 314 Selbstbildnis von Oskar Kokoschka
(Mit Erlaubnis von Paul Cassirer, Berlin)

Heinrich Eberhard's gedacht. Sein viel-
figuriges Marienbild in der Nürnberger
städtischen Gemälde-Galerie am Marien-
tor übt mit seinem linear und kolori-
stisch streng symmetrischen Aufbau
einen geradezu monumentalen Eindruck
aus. Die Art, wie die einzelnen Figuren
durch ihre Bewegungen zueinander in
Beziehung gesetzt sind, ist wahr, echt
und munter. Leider kann unsere Abbil-
dung (Abb. 313) von all diesen Vorzügen
keine rechte Vorstellung vermitteln,
denn die ganze Bildwirkung gipfelt in
dem herrlichen, an altdeutsche Meister
wie an Glasmosaik erinnernden Farben-
dreiklang Grün, Rot, Gold. Dieses Bild
wurde für würdig befunden, in dem
Hauptsaal der ganzen Sammlung unter
lauter koloristisch hervorragenden Ge-
mälden Aufnahme zu finden, Feuer-
bachs großartiger Amazonenschlacht
gerade gegenüber. Und niemand wird
bestreiten, daß das Gemälde diesen sei-
nen Ehrenplatz würdig behauptet hat.

Verfasser bekennt freudig, daß gerade dieses ausgeprägt expressionistische, wenn
auch noch ruhig gehaltene Bild auf ihn einen unmittelbar mitreißenden Eindruck
ausgeübt hat. Wenn wir die ganze oberdeutsche Gruppe noch einmal insgesamt
überschauen, so ergibt sich, daß bei diesen Künstlern thematisch der religiöse
Stoffkreis, technisch das Weiterbauen auf Cézanne, womit sich freilich mancherlei
andere Anregungen kreuzen, einen verhältnismäßig breiten Raum einnehmen.



Abb. 315 Die Freunde von Oskar Kokoschka
Berlin, Kronprinzliches Palais
(Mit Erlaubnis von Paul Cassirer, Berlin)

Gewiß werden wir noch den und jenen oberdeutschen expressionistischen Maler in andrem Zusammenhang besprechen müssen.

Gegenüber allen anderen Oberdeutschen nimmt der Maler und Graphiker *Oskar Kokoschka*²⁰⁶ eine scharf ausgeprägte Sonderstellung ein. In dem uns von den Nibelungen her geläufigen Poechlarn an der Donau im Jahre 1886 geboren, begann er als Schüler der Kunstgewerbeschule in Wien, bildete sich



Abb. 316 Stilleben von Hans Parrmann 1909
Berlin, Kronprinzliches Palais
(Aufnahme Verlag Julius Bard, Berlin)

dann selbständig weiter und wurde Professor an der Akademie in Dresden. Zweifellos gehört Kokoschka zu den begabtesten Malern der Gegenwart. Seine Fähigkeit, nicht nur durch den Gesichtsausdruck, sondern ebenso sehr durch die Gebärdensprache, eine Handbewegung, ja eine Gelenkbrechung zu charakterisieren, ist außerordentlich (Abb. 314). Auch seine Veranlagung im rein koloristischen Sinne, als Maler ist groß. Leider ist er nur — so scheint es mir wenigstens, andere urteilen freilich anders — auf einen Irrweg geraten. So oft ich mich bemüht habe, mich an der Hand von Abbildungen und Literatur in sein Wesen hinein zu finden, jedesmal, wenn ich vor das Original „Die Freunde“ im Kronprinzlichen Palais zu Berlin (Abb. 315) getreten bin, das als eines seiner Hauptwerke gilt, bin ich vor den durcheinander gequirkten, ja geklecksten Farben förmlich wieder zurückgeprallt. Dazu dieser erschreckende Mangel an Raamtiefe, diese souveräne Verachtung der Naturrichtigkeit an Köpfen und Gestalten. Bei Heiligenfiguren beruhigen wir uns vielleicht durch den im Unterbewußtsein vollzogenen Vergleich mit der byzantinischen Manier, allein bei so ausgesprochen zeitgenössischen Bildnisfiguren, wie denen des Kokoschka, wirkt die gewollte Urtümlichkeit erst recht verletzend. Die Zerrissenheit seiner künstlerischen Manier spiegelt vielleicht die Zerrissenheit der modernen Seele wider. So begabt Kokoschka auch immer sein mag, ihm fehlt das Höchste und Letzte: die vornehme Einfachheit.

3. Die rheinische Gruppe

Von der Flächenmalerei des Matisse und der Franzosen überhaupt wurde die Frankreich benachbarte Gruppe der Rheinländer entscheidend beeinflusst. Raum und Licht haben hier als bildformende Werte aufgehört zu bestehen, Umriß und Farbfläche sind allein übrig geblieben.²⁰⁷ *Heinrich Nauen*, geboren in Krefeld 1880, Schüler der Akademien zu Düsseldorf und unter Graf von Kalckreuth zu Stuttgart, Studienreisen nach Frankreich, Italien und England, tätig in Stuttgart, Berlin und im Rheinland, hat die Probleme von Matisse übernommen,



Abb. 317 Mädchen unter Bäumen von August Macke
Berlin, Kronprinzliches Palais

aber selbständig weiter gebildet. Er hält für einen Expressionisten verhältnismäßig stark am Naturvorbild fest (Bildnisse, Amazonen, Barmherzige Samariter). In der Linienführung tritt das Dreieck, die Zickzacklinie und der spitzige Umriß beherrschend hervor. Gerade die Spitzigkeit seiner Hände und Gesichter läßt auch an das Studium Grecos denken, wozu der seelische Gehalt seiner Bilder durchaus paßt. Für die Suermondtische Burg Drove in der Eifel hat Nauen Wandbilder gemalt. *Hans Purrmann*, geboren zu Speyer in demselben Jahre 1880, hat sich nach mehrjährigem Studium an der Münchener Akademie unter Stuck gleichfalls mehrere Jahre in Paris aufgehalten und ist daselbst zu Matisse in unmittelbare Beziehungen getreten. Nachher hat er Berlin zum Ort seiner Tätigkeit gewählt. Sein Stilleben vom Jahre 1909 im Kronprinzlichen Palais daselbst, das wir hier in der Abbildung 316 bringen, bestehend aus einem Metallkrug, einem grünen Topf, Orangen und Zitronen und einer weißen Tischdecke mit stark sprechendem blauen Muster, das wahrhaft geschmackvoll zusammengestellt ist und dabei, trotzdem es sich rein aus Linie und Farbe aufbaut, einer gewissen Körperlichkeit nicht entbehrt, gefällt mir besser als die Bilder, die ich von seinem Meister Matisse selber gesehen habe. Weniger sagt mir der Stillebenmaler und Landschaftler *Oskar Moll* zu (geboren 1875 in Brieg, Professor an der Akademie in Breslau). Ein äußerst anmutiges und liebenswürdiges Talent, immer vom Standpunkt des Expressionismus aus betrachtet, war der Westfale *August Macke* (Abb. 317). Er wurde 1887 zu Meschede geboren, begann in Düsseldorf, wurde Schüler Corinth in Berlin, unternahm Studienreisen nach Italien, Paris, wo er die entscheidenden Anregungen von Matisse und dessen Vorbild Cézanne empfing, und auch nach Tunis. Vorübergehend geriet er in den Bann Kandinskys in München. In München, in Rom, be-

sonders aber in Bonn war er tätig, wo heute noch die Sammlung Erdmann-Macke von ihm zeugt. Berühmt und ausgezeichnet gut ist das Bildnis, in dem er seinen Freund, Malerkollegen, Kriegs- und Todeskameraden Marc verewigt hat (Abb. 318). „Hoch über dem Leben schwebt die Idee, die Kunst“, äußerte er sich. „Es besteht ein Kampf zwischen Leben und Kunst. In deinen stillen Stunden befreie die Kunst in die Form“ (Woermann). Am 26. September 1914 ist August Macke bei Perthes-les-Hurlus gefallen. — Während die genannten Maler von Matisse entscheidend beeinflusst waren, erinnert der sympathische und kindlich originelle *Georg Schrimpf* in der Wirkung seiner Landschaften, Bildnisse und sonstigen Bilder an den sympathischen französischen Maler André Derain. Schrimpf streicht seine saftig grünen, hellblauen, gelben und rosa Flächen nichts weniger als pastos, vielmehr sehr dünn hin und erreicht dadurch wie durch seine wohlüberlegt divergierenden und konvergierenden Linien trotz vollkommenen Verzichtes auf Naturnachrichtigkeit, freilich ohne ihr wie andere Expressionisten geradezu ins Gesicht zu schlagen, eigenartig angenehme Wirkungen (Abb. 319).



Abb. 318 Bildnis Marc von August Macke
Berlin, Kronprinzliches Palais

4. Die Kubisten

Den Kubismus vertritt in deutschen Landen wohl am entschiedensten und bedeutendsten *Lyonel Feininger*, der bereits 1871 und zwar in Neuyork geboren wurde, an der Gewerbeschule in Hamburg und an der Berliner Kunstakademie studierte und jetzt selber Professor am Staatlichen Bauhaus in Weimar ist (Abb. 320). Als Kubist ist Feininger von Picasso ausgegangen, allein er ist überhaupt erst verhältnismäßig spät zur Malerei gekommen, er war ursprünglich Musiker. „Das strenge Klanggefüge Bachscher Musik erfüllt ihn beim Arbeiten“, so schreibt Justi. Und es ist dies keine leere Redensart. Wenn man sich den harmonischen Farbenklängen, dem harmonischen Licht- und Liniengefüge der Feiningerschen Gemälde hingibt, ohne sich um den dargestellten Gegenstand weiter groß zu kümmern, so empfängt



Abb. 319 Kakteen von Georg Schrimpf
(Aus der Darmstädter Kunstzeitschrift „Deutsche Kunst und Dekoration“)

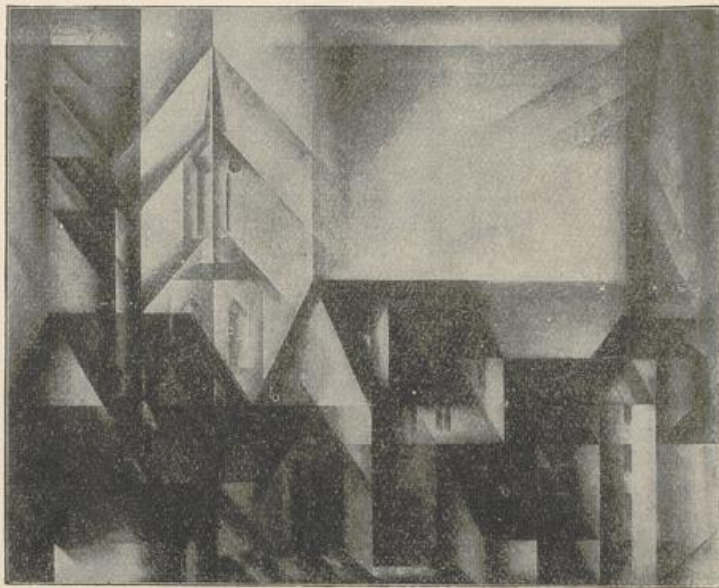


Abb. 320 Teltow von L. Feininger
Berlin, Kronprinzliches Palais
(Aufnahme Verlag Julius Bard, Berlin)

man in der Tat einen geradezu musikalisch wirkenden, angenehmen Eindruck. Neben Feininger seien als Kubisten genannt *Adolf Erbslöh* (1881 gleichfalls in New-York geboren), der Münchener Maler und geborene Karlsruher *Alexander Kanoldt* (geb. 1881), der Sohn des Landschafters Edmund Kanoldt, der Rheinländer *Karl Mense* (geb. 1886) und *Paul Seehaus* (1891–1919). Gerade bei Seehaus

machen sich bisweilen die byzantinischen Anklänge innerhalb des modernen Expressionismus sehr stark bemerkbar. Paul Seehaus sei *Richard Seewald* an die Seite gestellt, im Jahre 1889 in Arnswalde in der Neumark geboren, Autodidakt, tätig in München, Maler, Aquarellist, Radierer, Holzschnittkünstler, Kartonzeichner für Glas-



Abb. 321 Vor dem Maskenball von Max Beckmann
(Aus „Max Beckmann von Kurt Glaser, Meier-Graefe, Hausenstein und Fraenger“
München, Verlag Piper)

gemälde, ein sympathisches Talent, der es bei all seiner souveränen Behandlung des Naturvorbildes versteht, seine Linien wahrhaft singen und klingen zu lassen. — Dagegen setzt den Kubismus des Picasso aus dessen übelster Zeit *Johannes Molzahn* fort.

Darf man den Maler und Graphiker *Max Beckmann*²⁰⁸) auch als Kubisten ansprechen? — Er ist so eigenwüchsig und selbständig, daß er aller Eingliederung in irgendein Schema, irgendeine Künstlergruppe spottet. Zwar erinnert mich die Formengebung seiner Köpfe in etwas an Kokoschka, seiner Hände noch mehr an Paula Modersohn-Becker. Sowenig wie Kokoschka anerkennt er Luft- und Linien-Perspektive. Allein all dies liegt doch wohl nur an der Stilgemeinschaft des Expressionismus der Gegenwart überhaupt. Darüber hinaus ist Beckmann unvergleichlich. Ein Mensch ganz für sich. Ein Mann aus einem Gusse.

Beckmann wurde zu Leipzig im Jahre 1884 geboren, studierte an der Weimarer Kunstschule, bildete sich in Paris wie in Florenz weiter und ist gegenwärtig in Hermsdorf bei Berlin tätig. Wenn man einen Band Beckmann durchblättert hat, wird es einem wüst und schal im Kopf. Man möchte meinen, es gäbe in der Welt nur noch Berlin N und Berlin O, nur noch 4. Stockwerke in Hinterhäusern, Kahlbaum-Stuben, Artisten, nur noch Verbrechen und Tod, aber keinen lieben Baum, keine grüne Wiese und keine menschliche Güte mehr. Er erzählt uns seine furchtbarsten Traumgesichte, aber mit einer peinlich quälerischen Deutlichkeit und Handgreiflichkeit. In dieser Klarheit und Knappheit der Darstellung erinnert er an die Altdeutschen, und er soll selber ausgerechnet den Mälesskircher als seinen künstlerischen Ahnherrn verehren (vgl. Lübke-Semrau, Bd. III). Er erinnert aber auch an den altniederländischen Spukmaler Brueghel, andererseits wieder an E. Th. A. Hoffmann (Abb. 321). Beckmann ist vielleicht der stärkste, jedenfalls der furchtbarste und entsetzlichste unter allen Expressionisten der Gegenwart. Seine Adam- und Eva-Gestalten stellen den Gipfel grausamster Gräßlichkeit dar. Und nun ist



Abb. 322 Der Turm der blauen Pferde von Franz Marc
Berlin, Kronprinzliches Palais
(Aufnahme Verlag Julius Bard, Berlin)



Abb. 323 Bildniszeichnung von Ludwig Meidner

es das Merkwürdige und schier Wunderbare, daß in das Schaffen dieses Malers, der nur das Charakteristische, so wie er es sieht, und niemals das Schöne sucht, dennoch ein Strahl verklärender Schönheit durch seine „hellen, reizenden, blumigen“ Farben hereinströmt: „Rosa, Ultramarin, Papageiengrün, Zitronengelb“ (Hausenstein).

5. Unter russischem Einfluß

Unter russischem Einfluß, insbesondere dem des Kandinsky, mit dem er gemeinsam 1912 den *Blauen Reiter* herausgab, stand der Münchener *Franz Marc* (1880—1916), dessen Bildnis von seinem Freunde August Macke soeben erwähnt wurde. Franz Marc war außer in München auch in Sindelsdorf und in Ried in Oberbayern tätig. Er war der Sohn des Malers Wilhelm Marc und hatte an der Münchener Akademie unter Hackl und Wilhelm Diez (vgl. Teil I S. 278) studiert. Den entscheidenden Einfluß aber scheint Kandinsky auf ihn ausgeübt zu haben. Dabei ist uns Marc entschieden mehr als Kandinsky. Er war kein abstrakter Snobist,

sondern ein warmer, tief innerlicher Mensch, von glühender Liebe zu den Tieren erfüllt, in deren Darstellung er sein kurzes Leben zugebracht hat. Es wird glaubwürdig versichert, daß Marc dabei auch von unserem herrlichen altdeutschen Meister des beginnenden 16. Jahrhunderts Hans Baldung Grien (vgl. Lübke-Semrau, Bd. III) entscheidende Einflüsse empfangen habe. Und wenn man Beider Pferdedarstellungen miteinander vergleicht, dürfte es einem in der Tat nicht unmöglich erscheinen, eine Verbindungslinie zu ziehen. Freilich, diese erfrischende Unmittelbarkeit, die uns an den Holzschnitten Baldungs beglückt, wie sie nur aus engem Anschluß an die individuelle Natur hervorquillt, suchen wir bei dem späteren, unter dem Einfluß des Kandinsky geratenen Marc vergeblich, der sich von ursprünglich naturnaher Wiedergabe der Tiere zu einer immer mehr und mehr typischen Auffassung entwickelt hat. Er gab schließlich nicht mehr Pferde, sondern, wenn der expressionistische Ausdruck gestattet ist, gleichsam das Pferdige, dieses aber zimmerte er in festgefügtten Formen und kräftiger Farbensprache vor den erstaunten Augen des Beschauers auf. Betrachtet man nun Baldungs Blätter genauer, so erkennt man auch dort in organischer und unlöslicher Verbindung mit der individuellen Wiedergabe der Tiere einen ausgeprägten Stilwillen und eine geschickt versteckte, aber deswegen nicht weniger vorbedachte Komposition. Wir bringen von Marc sein Hauptwerk, das unter dem Namen „Der Turm der blauen Pferde“ berühmt geworden ist (Abb. 322). Am 4. März 1916 ist Franz Marc vor Verdun den Heldentod fürs Vaterland gestorben. — In Marcs Kreis des Blauen Reiters in Sindelsdorf bei München war einst auch der Krefelder *Heinrich Campendonk* eingetreten, der seinen Meister übersteigern sollte und sich in grellen Farbenorgien bei überwiegendem Rot

ausstollt, wobei er stark an die Negerkunst erinnert. — Wie Marc von Kandinsky, wurde der Schlesier *Ludwig Meidner*, geboren 1884 in Bernstadt, von Marc Chagall beeinflusst. Meidner ist hauptsächlich Bildnismaler und Bildnisradierer (Abb. 323). Malte Chagall „Ich und das Dorf“, so Meidner „Ich und die Stadt“. Wir erblicken im Vordergrund ganz unten am Bildrande ein merkwürdig eckig umrissenes schnurrbärtiges Mannesgesicht, gerade von vorn aufgenommen, aber schräg in die Bildfläche hineingesetzt, und wie in tiefem Nachdenken in die rechte Hand gestützt, wovon man drei oder viereckig gekrümmte Finger gewahrt. Rings um den Kopf in kleinem Format eine Fülle von schiefstehenden Häusern,

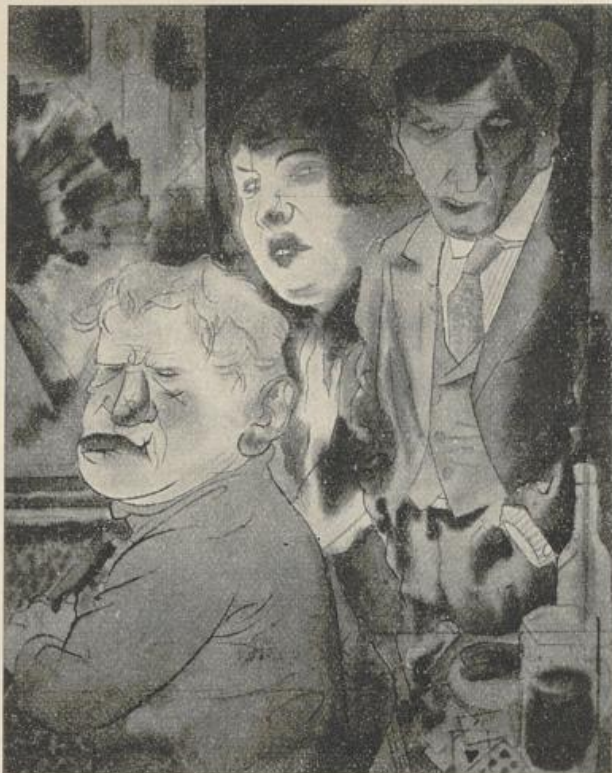


Abb. 324 Kleine Störung von Georg Groß

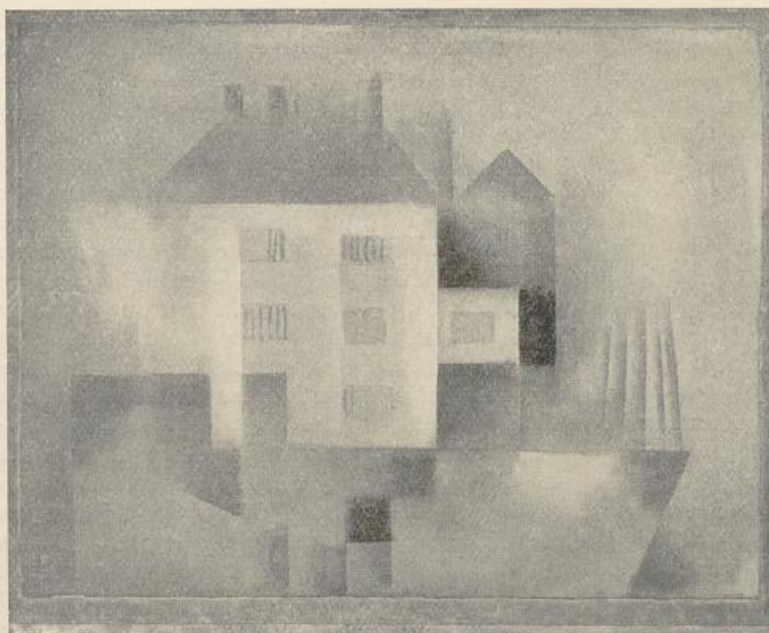


Abb. 325 Landschaftliches Häusermotiv von Paul Klee

Kirchen, Türmen in wüstem Durcheinander. — Zweifellos außergewöhnlich talentiert ist *Georg Groß* in Berlin (Abb. 324). Er begibt sich auf das politische Gebiet in kommunistischem Sinne und darf daher auch politisch beurteilt werden. Wie vorm Kriege der Simplizissimus an Heer und Staat, so versündigt jetzt er sich gelegentlich an der Reichswehr wie an der Erinnerung an den Weltkrieg. Formal ist er vom russischen Futurismus, ähnlich wie Meidner, ausgegangen und, wie es scheint, schließlich mit seinen Klotzköpfen in den Bann des Giorgio de Chirico geraten. Kandinskys absolute Malerei aber setzte der vielgerühmte *Paul Klee* fort. Paul Klee wurde im Jahre 1879 in Bern geboren, war Schüler Stucks in München, unternahm Studienreisen nach Italien und Frankreich und ist am Staatlichen Bauhaus in Weimar tätig. Klee ist der Kleinmeister unter den Expressionisten, der sich in Arbeiten ganz geringen Formates ausspricht, hauptsächlich Zeichner und Aquarellist. Er wird als ein selten zarter, durch und durch musikalischer Mensch geschildert. Wie die Töne der Musik unmittelbar das Herz des Menschen rühren, so sucht Klee durch Farbentöne, durch Farbenklänge in beinahe oder gar gänzlich gegenstandsloser Malerei unmittelbar zu wirken (Abb. 325). Über Klee hinaus gehen unter dem Einfluß von Kandinsky und Chagall zugleich in ihren tollen Versuchen unsere Jüngsten vom Schlage der *Willy Baumeister* und *Georg Muche*. — Im Gegensatz zu dem Lyriker Klee ist *Oswald Herzog*²⁰⁹ Dramatiker. Er hat die absolute Malerei noch konsequenter durchgeführt und vertritt zugleich die „absolute Plastik“, indem er auf jeglichen Anklang an die organische Natur verzichtet, sich als Maler in rein geometrischen Gebilden, in Lineamenten wie im Licht- und Schattenspiel, als Bildhauer in rein kubischen Formen ausspricht. Er knüpft zugleich an den italienischen Futurismus an, der seinerseits auf dem Neoimpressionismus beruht, indem er — Herzog — das langgestreckte Prisma besonders bevorzugt. Daß seinen Hervorbringungen eine gewisse Dynamik eigen ist, wer wollte es leugnen, den aber möchte ich sehen, der Herzogs Malereien



Abb. 326 Katastrophe von Oswald Herzog

und Bildnereien auch ohne Unterschrift als „Ich“, „Begeisterung“, „Kraft, Freud und Leid“, „Katastrophe“ (Abb. 326) auszudeuten vermöchte. Damit scheint der Höhe- und Endpunkt der von Marées und Cézanne ausgegangenen, weitverzweigten, äußerst mannigfaltigen expressionistischen Bewegung der Gegenwart erreicht. Und dennoch hat man auch noch darüber hinaus gestrebt, im Bild schließlich auch noch den Bildcharakter geopfert und kleine Stücke von Papier, Holz, Kork, Zeug, Metall, Glas zu Rechtecken, Quadraten, Kreisen u. dgl. zusammengeleimt und zusammengeknagelt. Auch solche „Künstler“ bezeichnen sich noch stolz mit einem schönen Fremdwort als Konstruktivisten. Als Vertreter dieser „Richtung“ sei *Kurt Schniffer* genannt. In diesen ganzen wilden Wahnsinn hat schließlich *Oskar Schlemmer* durch Symmetrie und Geradlinigkeit wieder Methode zu bringen gesucht, z. B. in seinem Machwerk „Ornamentale Plastik auf geteiltem Rahmen“, das die Linie Picasso, Molzahn fortsetzt, und sich damit den Ehrentitel des Vertreters eines neuen „hohen Klassizismus“ erworben. Ich gestehe, daß ich alle diese noch über Klee hinausgehenden Strebungen glatt ablehne.

Der Expressionismus liege im Sterben — der Expressionismus sei bereits tot, so kann man es gegenwärtig — im Jahre 1925 — überall vernehmen. Er hätte dann nicht lange gelebt, soweit wir das Geburtsjahr des Expressionismus in der deutschen Malerei richtig auf 1906 angesetzt haben. Dürfen wir uns seines Todes wahrhaft erfreuen? Trotz aller krankhaften Ausartungen darf dennoch nicht das dieser Bewegung eigene gesunde Streben übersehen werden, die Seele im Kunstwerk wieder zum Ausdruck zu bringen. Eine Rückkehr zum Klassizismus mag für die romanischen Völker recht und am Platze sein. Uns Deutschen würde sie nicht frommen. Vielmehr steht uns zur Gesundung nur ein Weg offen, Rückkehr zur Natur, so wie sie Nauen neuerdings anstrebt, und eine innige Versenkung in unser ureigenes Volkstum. Der Expressionismus schwankt und pendelt zwischen deutschem Idealismus und russischem Bolschewismus hin und her. Hoffen wir, daß jener über diesen endgültig den Sieg davontragen möge.

Bildnerei

An die Spitze der expressionistischen Bildnerei der Gegenwart wird *Aristide Maillol* (geb. 1861) gestellt nach Geburtszeit und Entwicklungsstufe. Er war der