



UNIVERSITÄTS-
BIBLIOTHEK
PADERBORN

Handbuch des Hochbaues

Schmidt, Paul

Nordhausen, [1926]

[urn:nbn:de:hbz:466:1-83999](https://nbn-resolving.org/urn:nbn:de:hbz:466:1-83999)

P
06

10090

92/
10

5 Hef.

MODELL
UND
ABBILDUNGSBOGEN
ZU
SCHMIDT
HANDBUCH
DES HOCHBAUES

952

D. 80

WWN
1764

HEINRICH KILLINGER, VERLAG, NORDHAUSEN

MODEL
THEORY
OF
THE
EARTH
AND
ATMOSPHERE



1.
11.11
1964

Erläuterungen zum Modell eines Hauses.

(Beilage zu Schmidt, Handbuch des Hochbaues.)

Das Modell zeigt ein eingebautes (zweiseitig angebautes) Wohn- und Geschäftshaus in einer Klein- oder Mittelstadt. Beim Aufstellen werden die Zapfen der seitlichen Brandmauern in die zugehörigen Schlitzte gesteckt und in gleicher Weise die Dachaufbauten montiert

Das Haus enthält:

- Im Erdgeschoß: Einen Vorflur und das Treppenhaus für die oberen Wohnungen, ferner ein Café, eine Likörstube, Abortanlage für Herren und für Damen, Kaffee- und Spülküche, Aufenthaltsräume für das Personal mit Speisenaufzug für die obere Wohnung des Geschäftsinhabers und außerdem eine Verbindungstreppe zwischen dem Erdgeschoß und dem im Keller liegenden Back- und Mehtraum.
- Im 1. Obergeschoß: Geschäftsräume für einen Arzt und einen Rechtsanwalt.
- Im 2. Obergeschoß: Eine abgeschlossene Wohnung, bestehend aus fünf Zimmern, Küche, Mädchenstube, Bad und Abort.
- Im Dachgeschoß: Zwei zu den unteren Geschossen gehörende Schlafkammern, Bad und Abort für das Dienstpersonal und eine kleine abgeschlossene Wohnung, enthaltend drei Stuben, Küche, Speisekammer, Bad und Abort.
- Im Keller: Zum Erdgeschoß gehörende Geschäftsräume (Backstube usw.), Heiz- und Kokskeller, Haushaltungskeller und Waschküche.

Die genaue Lage der Podesttreppe ist im Giebelschnitt an der Brandmauer erkenntlich. Die Grundrisse veranschaulichen die Darstellung einer solchen Treppe im Grundriß und die Aussparung der Treppenöffnung in der Balkenlage.

Die Innenansicht des Cafés ist in Abb. 1327 (s. Tafel) wiedergegeben. Die Außenflächen des Hauses sind in Terranovaputz gedacht. Die Fenster- und Türumrahmungen sowie der geringe ornamentale Schmuck über den Caféfenstern und an den Eingangstüren sind in Muschelkalk vorgesehen.

Es sei noch bemerkt, daß eine Backstube nur dann im Keller angelegt werden darf, wenn es sich, wie in diesem Falle, um einen Kleinbetrieb für eigenen Bedarf eines Cafés handelt, andernfalls ist die Lage im Keller baupolizeilich unstatthaft. Ebenso ist die Anlage einer Waschküche im Keller baupolizeilich nur dann zulässig, wenn der Fußboden nicht tiefer als 1,50 m unter Erdgleiche liegt.

Heinrich Killinger, Verlag, Nordhausen.



06

WWN

1769

EK 952

K D/XV

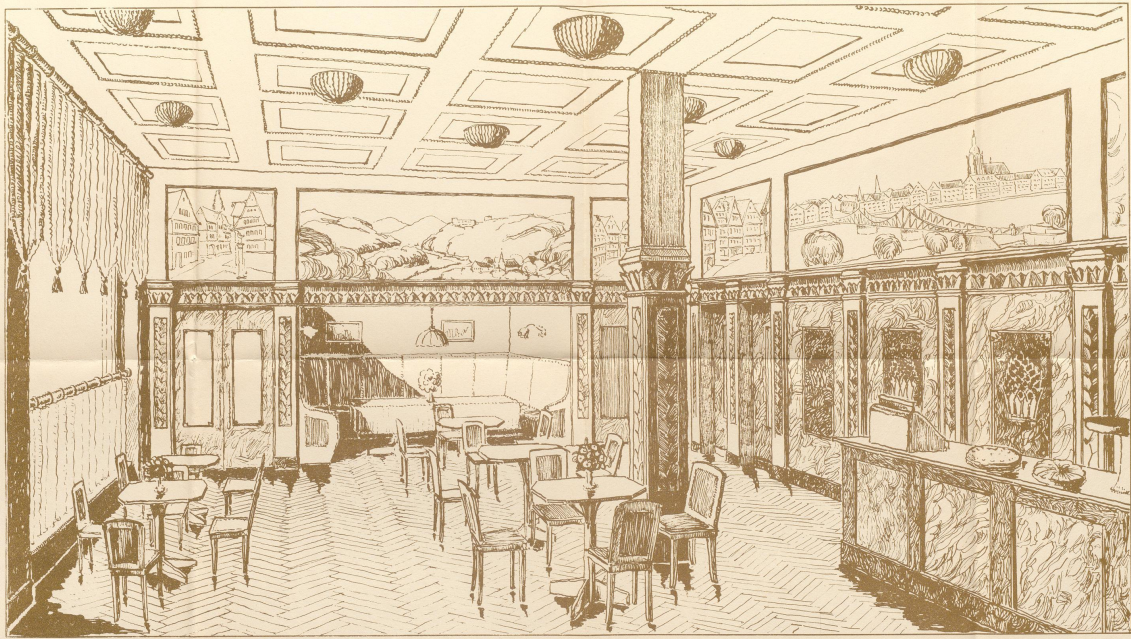


Abb. 1327. Innenansicht des Café Corso (vergl. Modell).

Abb.1327.



06
WWN
1764

EK 952
K 0/XV

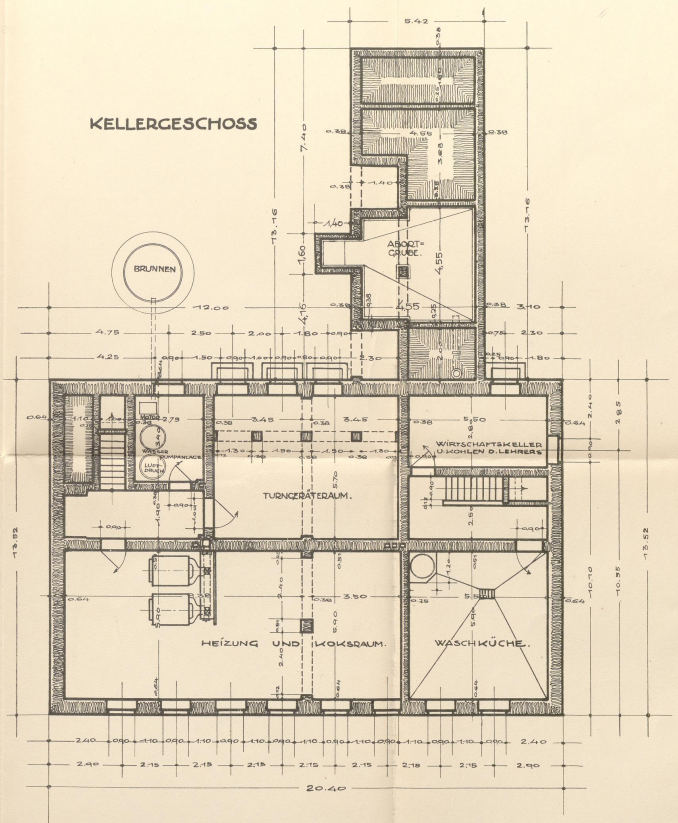
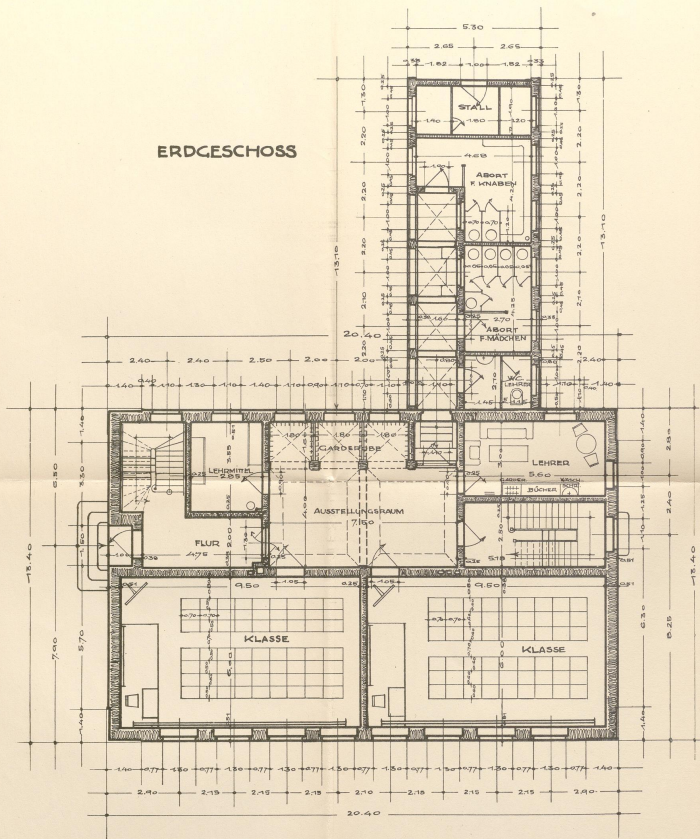


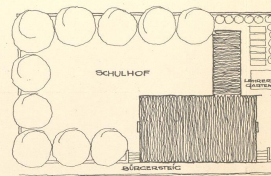
Abb. 133^{1a}ab. Schulhaus mit Räumen für die Gemeindeverwaltung und Lehrerwohnung.

Abb.1331aab.

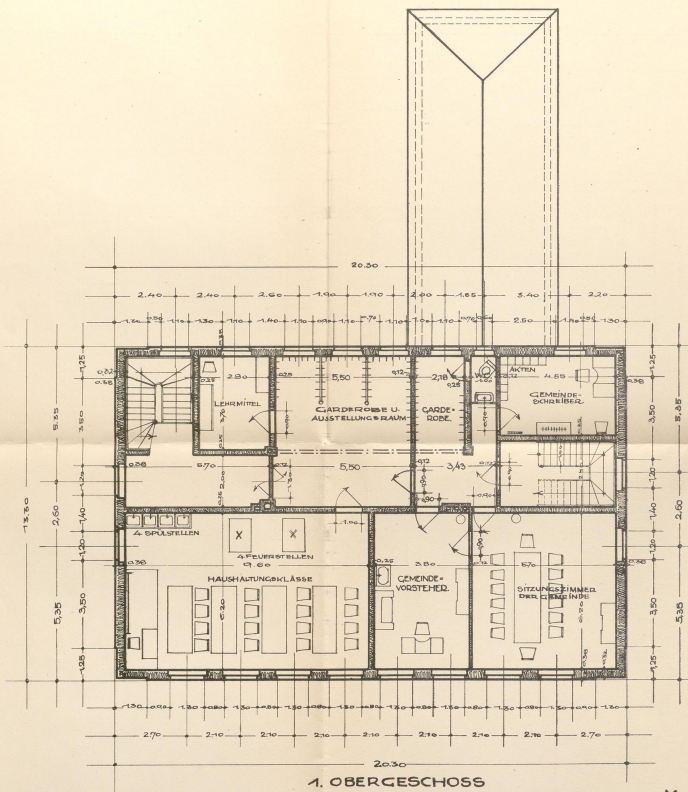


06
WJN
1764

EK 952
K D/XV

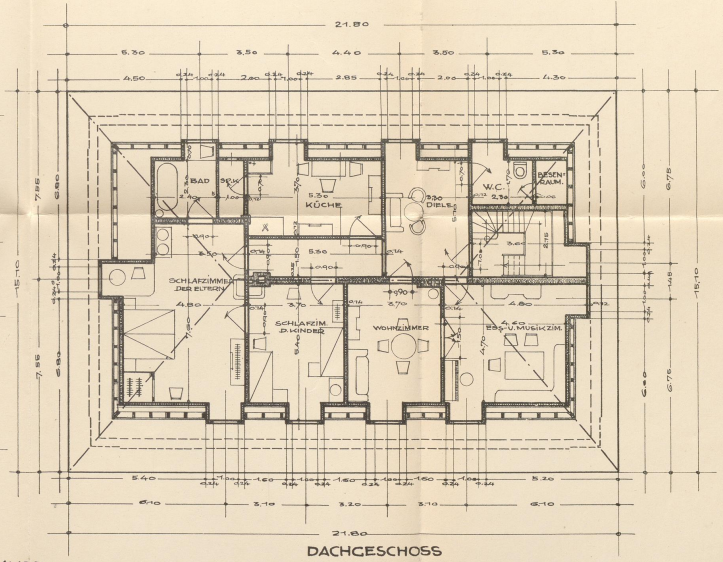
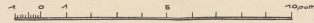


LAGEPLAN
1:500



1. OBERGESCHOSS

M. 1:100



DACHGESCHOSS

Abb. 1331c-e Schulhaus mit Räumen für die Gemeindeverwaltung und Lehrerwohnung.



06

WW

1764

EK 952

K D/XV

