



UNIVERSITÄTS-  
BIBLIOTHEK  
PADERBORN

# **Putz, Stuck, Rabitz**

**Winkler, Adolf**

**Stuttgart, 1955**

Verputz auf Gipsdielen

---

[urn:nbn:de:hbz:466:1-95575](https://nbn-resolving.org/urn:nbn:de:hbz:466:1-95575)



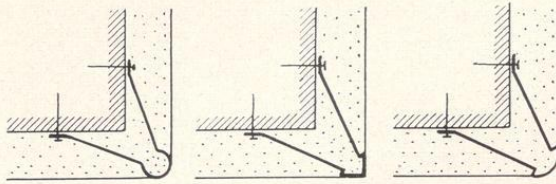


Bild 187. Putzckleisten für runde und kantige Ecken

Unterputz erfolgt am besten im Verhältnis von 1 : 1 bis 1 : 2 (1 Teil Estrichgips, 1–2 Teile reiner Sand, zu steifem Mörtel verarbeitet). Der Oberputz wird in reinem Gipsmörtel von feingesiebtem Estrichgips mindestens 5 mm stark auf den noch feuchten Untergrund aufgetragen und sauber geglättet. Ein vorheriges Abfilzen der Putzfläche erleichtert das Abglätten wesentlich. Kalkzusätze sind zu unterlassen. Ein gescheibter Putz kann auch in 2 Lagen in einer Gesamtstärke von etwa 15 mm ausgeführt werden. Da Estrichgipsmörtel langsamer abbindet als der gewöhnliche Gipsmörtel (aus Stuck- und Baugips), aber immer noch rascher als Kalkmörtel, so ist der Putz vor zu schneller Austrocknung zu schützen und genügend feucht zu halten. Die angemachten Mörtelmengen sind ohne Unterbrechung zu verarbeiten. Estrichgips unter Beimischung von  $\frac{1}{6}$  Modellgips und  $\frac{1}{6}$  Marmorzement liefert einen vorzüglichen Mörtel als Untergrund für Malereien.

Ein guter Mörtel für einen Hartstuckputz läßt sich auch aus Stuckgips und Kalkmörtel unter Zusatz von Leim herstellen. Die Mischung muß in diesem Falle aber sehr dick angemacht werden.

Auch Kratz- und Waschputze können im Innern mit Estrichgips (Diara) ausgeführt werden.

#### Anbringen von Eckschutzleisten

Bild 187

Vorspringende Ecken im Innern der Gebäude (an Mauern, Kaminen, Türen und Fenstern) sollten zum Schutze gegen das Abstoßen der Kanten stets mit Eckschutzleisten versehen werden. Ausgebrochene Putzstellen wirken bei gestrichenen oder tapezierten Wänden immer unschön. Im allgemeinen lassen sich zwei Arten von Putzleisten unterscheiden, und zwar:

Leisten aus vollen, meist eisernen Profilen, die mit Mörtel aus Zement oder Gips auf die Mauer aufgerieben werden (hierbei wird der Stab waagerecht gehalten, die Leistenrinne mit Mörtel gefüllt und dann sofort an die betreffende Ecke im Senkel angedrückt).

Leisten aus verzinktem Blech, die seitlich durchlocht oder mit Durchbrechungen versehen sind. Sie werden zunächst im Senkel an die Ecke angelegt, mit Stiften leicht befestigt und dann die Hohlräume mit Mörtel ausgeworfen. Zweckmäßiger wird die Mauerkante zuvor mit Mörtel angeworfen und dann der Eckschutzstab in den Mörtel gleichmäßig eingedrückt.

Bei allen Eckschutzleisten ist darauf zu achten, daß sie nicht hohl sitzen, damit bei einem Stoß ein Loslösen oder Einknicken vermieden wird.

Die Eckschutzleisten werden in Längen von 1,5 bis 2,4 m geliefert.

Sollen Kanten von größerer Länge geschützt werden, dann werden die Leisten zusammengesetzt.

#### Wand- und Deckenputz auf Dielen und Platten

##### Verputz auf Gipsdielen

Bild 188

Bei Gipsdielenwänden, die beiderseits zu verputzen sind, erfolgt das Versetzen der Dielen wechselseitig, die glatten und die rauen Flächen der Dielen wechseln ab. Um eine gleichmäßig gute Putzhaftung zu erzielen, ist es notwendig, die glatte Dielenseite leicht aufzupicken.

Sichtbares Holzwerk innerhalb von Wänden u. dgl. wird am zweckmäßigsten mit in Leimgips getauchten Jutestreifen verwahrt bzw. so überklebt, daß sie das Holz auf beiden Seiten um 3 cm überragen. Da die Gipsdielen mit sehr feinen Poren versehen sind, so saugen sie das aufgebraute Wasser ziemlich rasch auf. Wird nun der Mörtel direkt auf die trockenen Gipsdielen aufgetragen, so besteht, je nach den Witterungsverhältnissen, die Gefahr, daß dem Mörtel das zum Abbinden nötige Wasser zu rasch entzogen wird. Aus diesem Grunde ist die Gipsdielenfläche stets vor dem Aufbringen des Verputzes leicht anzunässen. Aber es ist dringend davor zu warnen, die Gipsdielen so stark anzunässen, daß bequem darauf geputzt werden kann. Die Gipsdielen sind dann mit Wasser übersättigt und trocknen sehr langsam aus.

Das Verputzen der Gipsdielen geschieht in der Regel, wenn es sich um einen dünnen Auftrag handelt, mit reinem Gipsmörtel, dem etwas Weißkalk zugesetzt ist. Bei größerer Putzstärke (von 1 bis 1,5 cm) werden sie zweckmäßiger mit einem Gipskalk- oder Gipsandmörtel vorgrundiert und dann mit reinem Gipsmörtel abgeglättet oder abgefilzt.

Beim Grundieren ist es von Vorteil, wenn ein Gehilfe das Material aufträgt und der andere ununterbrochen mit der Latte abzieht.

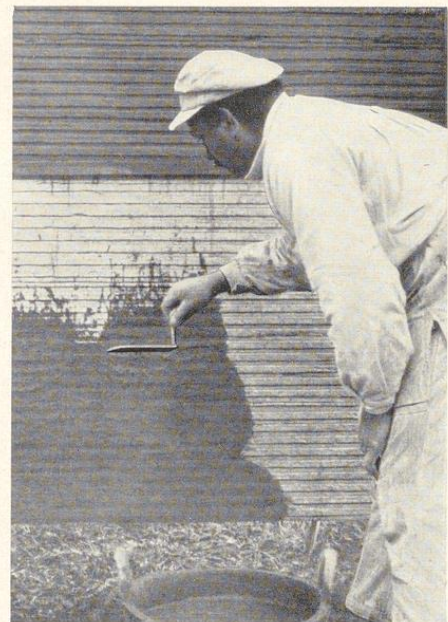


Bild 188. Verputzen der Gipsdielen mit Kalk- oder Gipsmörtel. Nach dem Annässen erfolgt zuerst ein dünner Anwurf. Oben sind die Dielen mit Zementmilch vorgestrichen



Für den Deckenputz eignet sich reiner Kalkmörtel am wenigsten, weil der Erhärtungsprozeß des Kalkmörtels zu langsam vor sich geht und die Dielen dem Mörtel zu viel Wasser entziehen. Zweckmäßiger ist es, einen feinen Gipskalk- oder Gipsandmörtel zu verwenden. Es wird dann mit reinem Gipsmörtel, dem etwas Weißkalk zugesetzt ist, abgeschleibt oder abgeglättet. Die Putzstärke beträgt 10–15 mm.

Wird mit reinem Gipsmörtel verputzt, so wird diesem etwas Weißkalk zugesetzt. Der Mörtel darf aber nicht zu schwach angemacht werden, damit er eine genügende Festigkeit erlangt. Als Putzstärke genügen 8–10 mm.

Auf eine gute Fugendichtung vor dem Aufbringen des Verputzes ist bei den Gipsdielen ganz besonders zu achten.

Die Saugfähigkeit der Gipsdielen läßt sich dadurch beheben, daß die ganze Verputzfläche tags zuvor mit reiner Zementmilch unter vorherigem Annässen gestrichen wird. Ein derartig vorbereiteter Putzgrund läßt sich, selbst mit reinem Gipsmörtel, in der bequemsten Weise überarbeiten.

### Verputz auf Leichtbauplatten

Nach den neuesten Richtlinien für die Verwendung von Holzwolle-Leichtbauplatten DIN 1102 ist der Innenputz wie folgt auszuführen:

Beim Innenputz für feuerhemmende Bauteile (DIN 4102) ist auf die Platten zunächst ein Spritzbewurf aus Kalkzement- oder Kalkgipsmörtel und auf diesen ein Putz aus etwa 1 Rt. Kalk + 0,2 Rt. Zement bzw. Gips + 3 Rt. Sand aufzubringen. Der Oberputz darf erst aufgebracht werden, nachdem der Spritzbewurf erstarrt ist. Der Putz kann auch ganz aus Gipsmörtel hergestellt werden.

In Küchen, Bädern, Waschküchen usw. soll dem Mörtel, mit Rücksicht auf die in diesen Räumen entstehende Feuchtigkeit, statt Gips Zement zugesetzt werden. In diesem Falle ist zunächst ein Vorwurf aus Kalkzementmörtel aufzutragen.

Mindestdicke des feuerhemmenden Innenputzes 15 mm.

Diese Vorschriften gelten auch für den Deckenputz.

Für die Bauteile, die nicht feuerhemmend nach DIN 4102 zu sein brauchen oder diese Eigenschaft auch ohne Putz bereits besitzen, wird keine bestimmte Zusammensetzung des Putzes vorgeschrieben. Auf die Platten ist zunächst ein Spritzbewurf aufzubringen. Erst nach Erstarren des Spritzbewurfs darf der Oberputz aufgebracht werden.

Über das Verputzen der Platten beim Außenputz siehe Seite 44.

### Bewehrung des Putzes über Fugen und Kanten

Zur Vermeidung von Rissen empfiehlt es sich, den Putz über den Fugen der Platten zu bewehren. Bei Platten, die auf Holz befestigt sind, muß dies stets geschehen, ebenso stets bei Fugen an ein- und ausspringenden Ecken und bei Anschlüssen der Platten an andere Bauteile. Für die Bewehrung sind mindestens 80 mm breite und rostgeschützte, tunlichst verzinkte Drahtnetzstreifen zu verwenden, deren Maschenweite so groß ist, daß der Putz das Netz sicher durchdringt. Bild 69 und 296.

Beim Ausbau von Aufenthaltsräumen im Dachgeschoß und beim oberen Abschluß von Treppenhäusern sind die Platten bei lotrechten Wandteilen wie auf massiven oder Fachwerkwänden (s. Seite 42) zu befestigen. Auf schrägen oder waagerechten Flächen sind sie wie bei Decken (s. Seite 44) anzubringen.

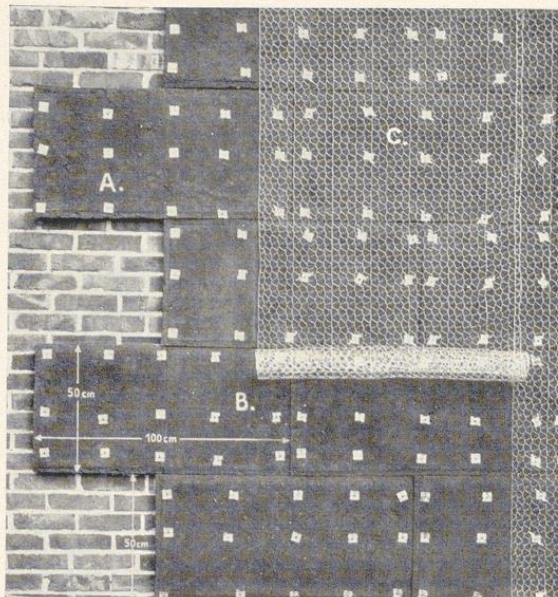


Bild 189. Vorbereitung einer Torfplattenisolierung zum Verputz durch Überspannen mit Drahtgewebe

Auf der Innenseite der Platten muß der Putz wie für feuerhemmende Bauteile (s. oben) ausgeführt werden. Lotrechte Wandteile sind auf der Außenseite in der gleichen Weise zu verputzen, wenn sich begehbare oder bekriechbare, nicht ausgebaut Räume anschließen.

Im übrigen sind die Platten der lotrechten, waagerechten und schrägen Wandteile (untere Verkleidung der Sparren) auf der Außenseite, vor oder nach dem Verlegen, so zu putzen, daß die Poren geschlossen sind. Kalkmörtel ohne Zement- oder Gipszusatz ist unzulässig.

### Verputz auf Spezialplatten (Kork- und Torfplatten usw.)

Unter Spezialplatten sind die Bauplatten zu verstehen, die im Bauwesen vielfach für Isolierzwecke Verwendung finden. Diese Platten sind meist so beschaffen, daß der Verputz nicht unmittelbar aufgetragen werden kann oder zum Verputzen der Platten eine besondere Mörtelart notwendig ist. Um eine einwandfreie Putzarbeit zu gewährleisten, geben die Herstellerwerke meist besondere Putzvorschriften heraus. Es wird dringend empfohlen, diese Anweisungen der Firmen genau einzuhalten.

**Verputz auf Torfisolierplatten.** Auf Torfisolierplatten kann erst geputzt werden, nachdem die ganze Fläche mit einem verzinkten Drahtgewebe überspannt ist, da auch reiner Gipsmörtel nicht genügend auf den Platten haftet. Zur Befestigung des Drahtgewebes werden besondere Blechscheiben, die an zwei Ecken umgebogen sind, verwendet. Reiner Kalkmörtel ist hier nicht gut anwendbar, Gips- und Zementmörtel sind wesentlich geeigneter. Das Mischungsverhältnis sollte bei Gipsmörtel nicht unter 1 : 1, bei Zementmörtel nicht unter 1 : 3 liegen. Zementmörtel ist stets in mehreren Lagen aufzutragen, da er auf den Platten sehr langsam abbindet.