



UNIVERSITÄTS-  
BIBLIOTHEK  
PADERBORN

# **Putz, Stuck, Rabitz**

**Winkler, Adolf**

**Stuttgart, 1955**

Größere Figuren in Stück- oder Keilform

---

[urn:nbn:de:hbz:466:1-95575](https://nbn-resolving.org/urn:nbn:de:hbz:466:1-95575)

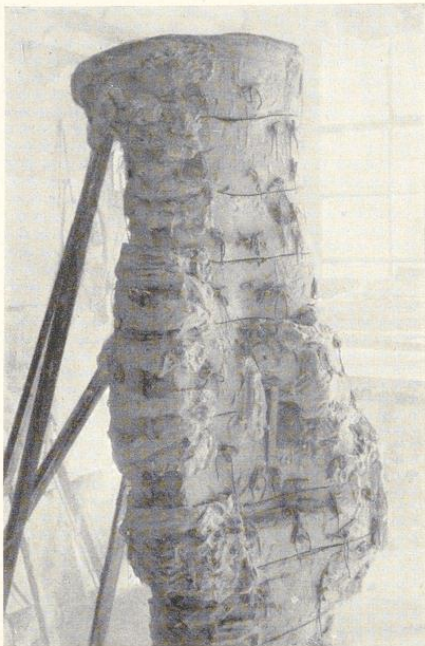


Bild 630. Mehrteilige Stückform für eine lebensgroße Figur aus horizontal aufgebauten Mantelteilen mit eingebundenen Keilstücken

gebaut. Ehe nun die unteren Formstücke aufgesetzt werden, füllt man die Brettöffnung mit angefeuchtem Sand. Dann werden die ersten Formteile aufgesetzt und das Kunststeinmaterial etwa 1 cm stark und jeweils in einer Höhe von etwa 10 cm angedrückt. Hinter dieser Schichte kommt zur Verstärkung eine 5–6 cm starke Zementmörtelschicht, der noch vorhandene Hohlraum innerhalb der Form wird dann vollends mit angefeuchtem Sand ausgefüllt, der später nach der Fertigstellung der Hohlfigur wieder herausgenommen wird.

Die verschiedenen Formstücke werden dem Fortgang der Arbeit entsprechend aufgesetzt und so nun Schichte um Schichte eingedrückt oder gestampft. Für die Hand ist ein besonderes Klappenstück angefertigt, das mit Kunststeinmaterial bereits ausgefüllt und ebenso, wie das Schlußstück am Kopf, auf die Hauptform aufgedrückt wird. Bild 626.

Beim Ausschalen nach der Erhärtung der Kunststeinmasse wird der Sand unter dem Brett weggenommen. Der innerhalb der Form befindliche Sand rieselt dann nach. Durch Klopfen wird etwas nachgeholfen, bis sich die Form vollständig entleert hat.

Durch das horizontale, ringförmige Auftragen des Kunststeinmaterials ist es möglich, Struktur und Adern des Naturgesteins nachzuahmen. Nach genügender Erhärtung erfolgt dann die steinmetzartige Überarbeitung.

#### Größere Figuren in Stück- oder Keilform

Größere, überlebensgroße Modelle mit abstehenden Armen u. dgl. können meist nicht mehr in eine Stückform eingebettet werden. Hier empfiehlt es sich dann, die abstehenden Teile, evtl. auch den Kopf abzusägen und jeden einzelnen

Teil für sich in Stückform zu behandeln. Nach dem Guss wird dann die Figur mittels eiserner Zapfen in Gips zusammengesetzt.

Auf Bild 630 ist die Teilung des Mantels in niedere, horizontal verlaufende geschlossene Ringe vorgenommen, die unter sich durch Zapfen (Marken) verbunden sind. Des weiteren ist daraus zu ersehen, wie die Kern- oder Keilstücke mit Knebeln am Mantel befestigt wurden. (Die einzelnen Mantelteile sind außerdem noch mit Gipsbatzen untereinander verbunden, um jede Verschiebung zu verhindern.) Bei dieser Ausführungsart wird das Binden des Mantels mit Stricken erspart, die Form kann aber nur stehend und massiv ausgegossen werden.

Damit die Mantelringe abgehoben werden können, müssen die Kernstücke an der Außenwand konisch gearbeitet sein.

Bei Figuren kann es vorkommen, daß stark unterschrittene Teile geformt werden müssen. Um eine gute Lösung der Kernstücke zu erzielen, legt man in die Mitte besondere Keile, die mit Drahtösen zum Ziehen versehen sind. Dadurch lassen sich dann die seitlichen Teilstücke leichter abnehmen.

Hinsichtlich der Knebel im Kernstück gilt hier das gleiche, was schon bei den Leimformen ausgeführt wurde.

In der Regel ist es üblich, die Mantelhälften nicht waagrecht, sondern senkrecht zu teilen, und zwar, wie bei der Verlorenen Form, in eine Vorder- und eine Hinterschale. Die Vorderschale umfaßt dabei etwa  $\frac{2}{3}$  und die Hinterschale etwa  $\frac{1}{3}$  des Modells bzw. der Form. Die Keilstücke werden dann so angefertigt, daß eine geradlinige Trennung beider Hälften möglich ist.

Bei Stampfarbeiten zerlegt man den hinteren Mantel in mehrere Teile, um bequemer arbeiten zu können. Die Verbindung der Mantelhälften erfolgt durch Schrauben und Klammern, wozu man mit Rupfen armierte Ohren anformt.

Die Keilstücke sind mittels Knebel in den Mantel eingebunden, um nicht in das Innere der Form zu fallen.

#### Abformen eines in der Wand sitzenden Ornaments

Alte Steinornamente sind vor dem Abformen zunächst gründlich zu reinigen. Damit das Abformen keinerlei Spuren hinterläßt, wird das Modell nicht mit Schellack oder Öl, sondern nur mit einem fetten, dicken Seifenschäum behandelt. Sämtliche unterschrittenen Stellen sind mit Modellierton konisch zu verstreichen. Um das Modell wird dann ein nach oben offener Kasten, welcher dicht anschließen muß, gebaut. Die Abdichtung nimmt man am besten mit Ton, evtl. auch mit Gips vor.

In diesen Kasten wird dann der Gips rasch eingegossen, nach seiner Erhärtung mit einem Stück Holz von allen Seiten beklopft und vorsichtig abgenommen. Die unterschrittenen Stellen, die zuvor mit Ton vollgestrichen wurden, müssen nun an die Form anmodelliert oder beim späteren Guß mit dem Gipseisen angeschnitten werden. Die abgenommene Form kann wie eine Verlorene Form oder wie eine Stückform weiter behandelt werden. Für die unterschrittenen Teile läßt sich unter Umständen auch das Tonkeilverfahren anwenden.

Je nach der Art des Modells besteht auch die Möglichkeit, Form und Guß in 2 Teilen auszuführen.

Die vollkommenste Art des Abformens ist wiederum eine echte oder Stückform. Ist es möglich, in den Kasten Leim einzugießen, dann läßt sich das Abformen wesentlich erleich-