



UNIVERSITÄTS-
BIBLIOTHEK
PADERBORN

Muster-Atlas für Industrie und Kunstgewerbe

Heiden, Max

Leipzig, 1896

Heft XI.

[urn:nbn:de:hbz:466:1-95174](https://nbn-resolving.org/urn:nbn:de:hbz:466:1-95174)

HEIDEN, MUSTER-ATLAS

HEFT XI.

Erläuterungen.

Tafel 61. Musterung eines in Sammetweberei und Malerei hergestellten Feldes, welches als eingerahmte Schrank- oder stonstige Schmuckfüllung gedacht ist. Die auf ungeschnittenen und geschnittenen Noppen mit Hilfe von Schablonen in Malerei (Grau in Grau) dargestellten Kotosstauden und Reiher heben sich im Original dadurch reizvoll ab, daß der geschnittene Grund mit Goldpapier durchschossen ist.

Original: Japan 19. Jahrhundert, im Berliner Kunstgewerbe-Museum.

Tafel 62. Randerzierungen und zwei Mittelfüllungen aus wellig gelegtem Rankenwerk mit Figuren, von einer gravirten Messingplatte im Kunstgewerbe-Museum zu Hamburg. Venedig XVI. Jahrhundert.

Tafel 63. Darstellung eines Blumenstückes aus einer gewebten Seidentapete. Die Flächen sind innerhalb des bunt einbrochirten Musters köperartig gerippt, wodurch die breiter gehaltenen Blüten und Blätter geteilt werden und die Brauchbarkeit der Vorlage für Plattstickererei nahe legen.

Original: Berlin um 1770, im Kunstgewerbe-Museum daselbst.

Tafel 64. Darstellung eines Blumenforbes, moderner Entwurf für alle Techniken des Flachmusters. Erfunden in dem Bestreben, das naturalistische Element in Art des Orients ornamental zu verwerten.

Gezeichnet von Seyffert in Berlin.

Tafel 65. Vier Muster von Stickereien auf gewebtem Tüllgrund in verschiedenem Material aus aufgenähten Bändern und Goldlahn (schmalen Metallstreifen) von spanischen und französischen Kleiderbesätzen aus dem Ende des 18. Jahrhunderts.

Tafel 66. Zwickelfüllungen von orientalischen Gebet-Teppichen in Knüpfarbeit: 1) aus Blütenranken, ähnlich der Musterung des Kiesenfeldes auf Tafel 19. 2) aus Arabeskenornament. Fig. 3 stellt die Mittelrosette eines nach europäischen Mustern im Orient geknüpften Teppichs dar.

Originale: Berliner Kunstgewerbe-Museum.

Explications.

Tableau 61. Modèle d'un champ où s'allie la peinture au tissage sur velours, pour remplissage d'une armoire ou autre objet d'art. Les arbustes de lotus et les hérons sont représentés sur des nopes découpées ou non à l'aide de patrons, et la peinture (gris sur gris) se fait très bien dans l'original grâce au fond découpé et parsemé de papier or.

Original au Japon XIX^e siècle, au Musée des Arts industriels à Berlin.

Tableau 62. Bords ornementés et deux remplissages centraux de plantes grimpances ondulées et de figures, tirés d'une plaque de laiton gravée du Musée des Arts industriels à Hambourg. Venise XVI^e siècle.

Tableau 63. Représentation d'une partie d'une fleur, tirée d'une tapisserie tissée de soie. Les surfaces sont côtelées à la manière de cuves, au milieu du modèle broché en couleurs; les larges fleurs, plissées, et les feuilles sont ainsi partagées et l'utilité du modèle pour la broderie à point plat est bien plus remarquable.

Original à Berlin vers 1770, au Musée des Arts industriels de Berlin.

Tableau 64. Représentation d'une corbeille de fleurs, modèle moderne propre à tous les arts qui s'occupent du modèle plan. Inventé dans l'intention d'employer à l'ornementation l'élément naturaliste à la manière de l'Orient. Dessiné par Seyffert à Berlin.

Tableau 65. Quatre modèles de broderies sur fond tissé de tulle avec matériaux variés composés de rubans consus et de flammes or (bandes étroites de métal), tirés de garnitures de vêtements français et espagnols de la fin du XVIII^e siècle.

Tableau 66. Remplissages de coins d'un tapis à prières oriental, travail au point noué; on y trouve: 1) des plantes grimpances en fleurs, semblables au modèle du champ carrelé de la fig. 19. 2) des ornements en arabesques. La fig. 3 représente la rosette centrale d'un tapis exécuté au point noué en Orient, d'après des modèles européens.

Originaux au Musée des Arts industriels de Berlin.

Explanations.

Plate 61. Design of a field made in velvet and painting, which is imagined as a framed panel of a cupboard or other fancy article. The lotus-shrubs and herons represented in painting by means of templates on uncut or cut naps (grey in grey) are beautiful coming out in the original, because the cut ground is interlaced with goldpaper.

Original Japan XIX century, in the Berlin museum of art-industry.

Plate 62. Border ornaments and two centre-pieces of undulated twigs with figures, taken from an engraved brass plate in the museum of art-industry at Hamburg. Venice XIII century.

Plate 63. Representation of flowers out of a woven silk wall-tapestry. The surfaces are, within the coloured broché design, ribbed like coops, whereby the large flowers and leaves are devided, thus the design may be used for flat-stitch embroidery. Original: made in Berlin in the year 1770 and kept in the Berlin museum of art-industry.

Plate 64. Representation of a flower-basket, modern pattern for all technics of the flat design. Invented in the endeavour to ornamentally utilize the naturalistic element in the manner of the Orient. Designed by Seyffert of Berlin.

Plate 65. Four designs of embroideries on woven tulle-ground in various material of sewn-on ribbons and small gold metal strips from Spanish and French dress-trimmings of the end of the XVIII century.

Plate 66. Gore-fillings in knotted work from Oriental prayer carpets: 1. Of flower-twigs, similar to the pattern of the tile-field on plate 19. 2. Of arabesque ornament. Fig. 3. represents the centre-rosette of a carpet knotted in the Orient according to European patterns.

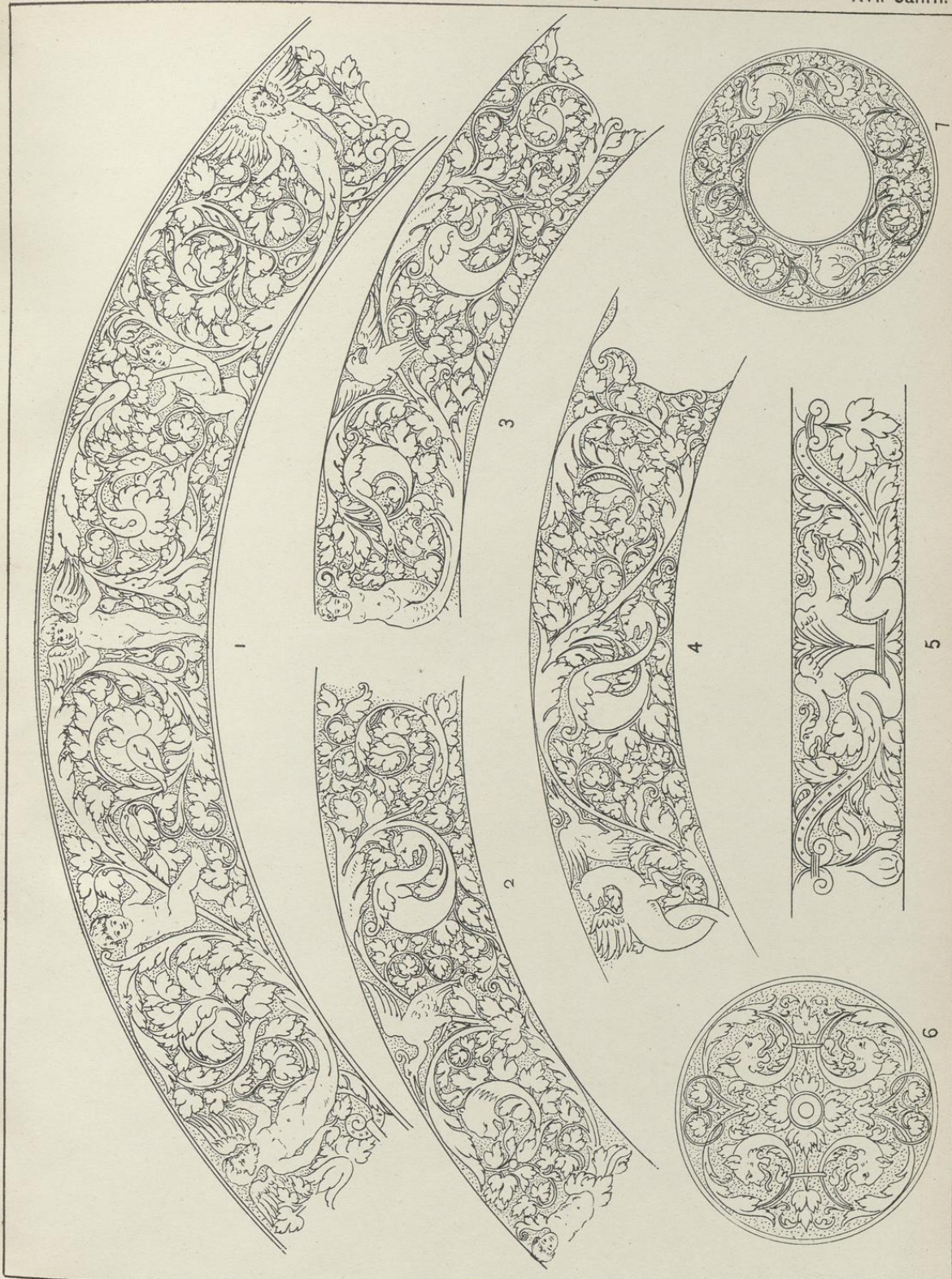
Originals: Berlin Museum of art-industry.

RECHENKUNDE

INHALT

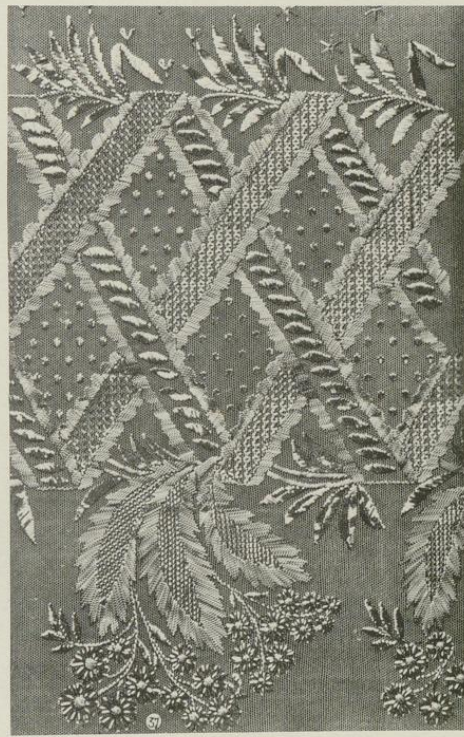
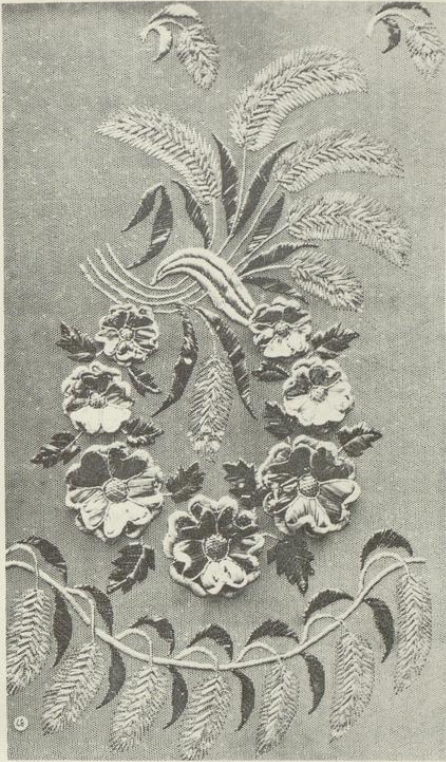
1. Einleitung	1
2. Die vier Rechenarten	15
3. Brüche	35
4. Dezimalbrüche	55
5. Potenzen	75
6. Wurzeln	95
7. Logarithmen	115
8. Die Binomische Formel	135
9. Die Binomische Formeln	155
10. Die Binomische Formeln	175
11. Die Binomische Formeln	195
12. Die Binomische Formeln	215
13. Die Binomische Formeln	235
14. Die Binomische Formeln	255
15. Die Binomische Formeln	275
16. Die Binomische Formeln	295
17. Die Binomische Formeln	315
18. Die Binomische Formeln	335
19. Die Binomische Formeln	355
20. Die Binomische Formeln	375
21. Die Binomische Formeln	395
22. Die Binomische Formeln	415
23. Die Binomische Formeln	435
24. Die Binomische Formeln	455
25. Die Binomische Formeln	475
26. Die Binomische Formeln	495
27. Die Binomische Formeln	515
28. Die Binomische Formeln	535
29. Die Binomische Formeln	555
30. Die Binomische Formeln	575
31. Die Binomische Formeln	595
32. Die Binomische Formeln	615
33. Die Binomische Formeln	635
34. Die Binomische Formeln	655
35. Die Binomische Formeln	675
36. Die Binomische Formeln	695
37. Die Binomische Formeln	715
38. Die Binomische Formeln	735
39. Die Binomische Formeln	755
40. Die Binomische Formeln	775
41. Die Binomische Formeln	795
42. Die Binomische Formeln	815
43. Die Binomische Formeln	835
44. Die Binomische Formeln	855
45. Die Binomische Formeln	875
46. Die Binomische Formeln	895
47. Die Binomische Formeln	915
48. Die Binomische Formeln	935
49. Die Binomische Formeln	955
50. Die Binomische Formeln	975

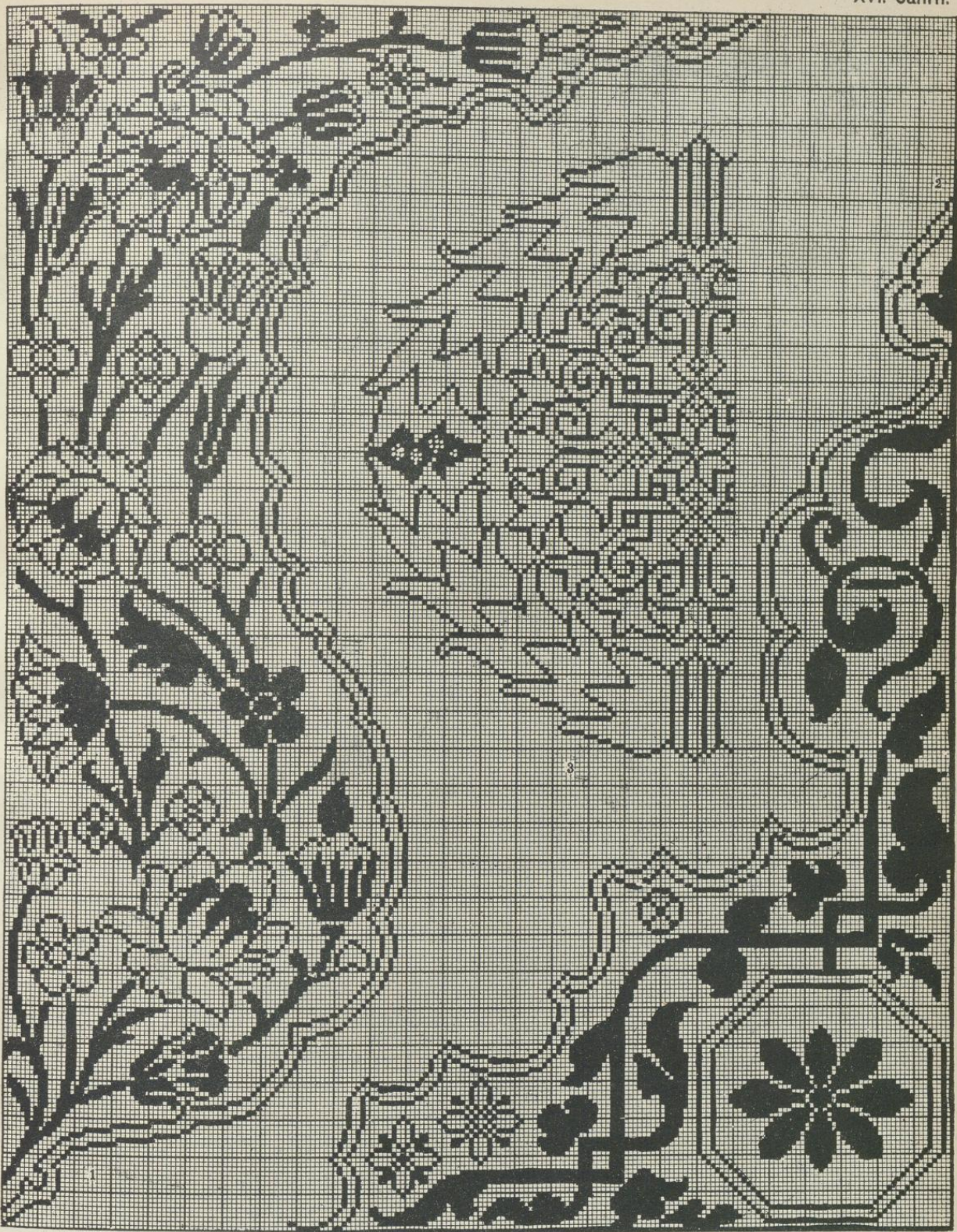












Heiden, Muster-Atlas

Ed. Wartig's Verlag Ernst Hoppe, Leipzig.

I. Tafel 66.

