



UNIVERSITÄTS-  
BIBLIOTHEK  
PADERBORN

# **Muster-Atlas für Industrie und Kunstgewerbe**

**Heiden, Max**

**Leipzig, 1896**

Heft XX.

---

[urn:nbn:de:hbz:466:1-95174](https://nbn-resolving.org/urn:nbn:de:hbz:466:1-95174)

# HEIDEN, MUSTER-ATLAS

HEFT XX.

## Erläuterungen.

Tafel 115. Ecke und Viertel einer Rundfüllung aus vereinigttem Band- und Blumenwerk; letzteres in halbnaturalistischer Darstellung. Beide Originale entstammen den Entwürfen, welche im Anfang des XVIII. Jahrhunderts in einer Werkstatt für kirchliche Kunststickerei in Würzburg gezeichnet worden sind.

Tafel 116. Füllungen und Theile von Rändern aus verschiedenartigem Grotteskenornament, welches sich in vergrößertem Maßstabe für alle Arten von Malereien verwenden läßt. Die Originale befinden sich auf blau gemalten Fayencegeschirren aus Rouen, Anfang XVIII. Jahrhundert.

Tafel 117. Pilasterstreifen und Querborde: Fig. 1 mit Acanthusblattwerk, Füllhorn und Ädern, Fig. 2 mit volutenartig gelegten Weinranken, Vasen und Jagdtrophäen, in beiden Mustern der Einfluß antiker Formengebung im Stile der Zeit erkennbar. Frankreich um 1800.

Tafel 118. Darstellungen von Endigungen, welche sich aus Bandwerk entwickeln, das die Einrahmung von Schrifttäfelchen an den Kästen eines Münzenschranks bildet. Original im Hamburger Kunstgewerbemuseum. Deutschland XVII. Jahrhundert.

Tafel 119. Muster von Tellerrändern aus stilisirtem Blumenwerk, welches durch Grundfüllungen unterbrochen wird. Originale im Hamburger und Berliner Kunstgewerbe-Museum. Rouen, Anfang XVIII. Jahrhundert.

Tafel 120. Blüthenzweige von farbig gewebten Seidenstoffen, welche gemustert sind unter dem Einfluß des gleichzeitig erfundenen Porzellans, das auf weißem Grunde in Bunt dergleichen Musterungen zeigt. Frankreich, Anfang XVIII. Jahrhundert.

## Explications.

*Tableau 115.* Coin et quartier de remplissage circulaire, composés de rubans et de fleurs. Les ornements du quartier sont un peu naturalistes. Ces deux originaux sont des projets de modèles qui furent dessinés au commencement du XVIII<sup>e</sup> siècle, à Würzburg dans un atelier de broderies pour églises.

*Tableau 116.* Remplissages et tronçons de bordures avec ornements grotesques de différentes espèces. Agrandis, ces ornements peuvent être employés pour tous les genres de peinture. Les originaux se trouvent sur de la vaisselle en faïence de Rouen. Ils sont peints en bleu. Commencement du XVIII<sup>e</sup> siècle.

*Tableau 117.* Pilastres et bordures transversales: Fig. 1. Feuilles d'acanthé, corne d'abondance et aigles. Fig. 2. Rameaux de vigne et sarments arrangés en forme de volute, vases et trophées de chasse. Dans les deux modèles, l'influence des formes antiques sur le style de l'époque est facilement reconnaissable. France, vers 1800.

*Tableau 118.* Représentations d'extrémités d'ornements composés de rubans. Ils forment l'encadrement de petits cartouches appliqués aux panneaux d'un coffre-fort. Original au Musée des Arts industriels de Hambourg. Allemagne, XVII<sup>e</sup> siècle.

*Tableau 119.* Modèles de bords d'assiettes. Fleurs stylisées, entrecoupées de remplissages de fonds. Originaux aux Musées des Arts industriels de Berlin et de Hambourg. Rouen, commencement du XVII<sup>e</sup> siècle.

*Tableau 120.* Rameaux et fleurs sur étoffes de soie tissées en couleurs. Ces modèles ont été conçus sous l'influence de l'ornementation sur porcelaine, inventée à la même époque et qui présente de semblables dessins en couleur sur fond blanc. France, commencement du XVIII<sup>e</sup> siècle.

## Explanations.

*Plate 115.* Corner and quarter of a round panel of combined ribbons and flowers, the latter in semi-natural representation. Both originals are taken from designs which have been drawn at the beginning of the XVIII century in a studio for ecclesiastic art-embroidery in Würzburg.

*Plate 116.* Panels and parts of boarders of different kinds of grotesque ornaments, which can be used in enlarged scale for all kinds of paintings. The originals are found on blue painted faïence services of Rouen, beginning of XVIII century.

*Plate 117.* Pillar stripes and cross-boarder: fig. 1 with acanthus foliage, horn of plenty, and eagles, fig. 2 with vine-branches laid in volutions, vases and hunting-trophies. In both designs is the influence of antique taste of forming recognizable in the style of the times France, about 1800.

*Plate 118.* Representation of endings developing out of ribbon-work, which forms the frame of little plates with characters on the boxes of a coin-chest. Original in the Hamburg museum of art-industry. Germany, XVII century.

*Plate 119.* Designs of plate-boarders of arranged flower-work, which is interrupted by ground panels. Originals in the Hamburg and Berlin museums of art-industry. Rouen, beginning of the XVIII century.

*Plate 120.* Branches of flowers of coloured, woven silks which have been designed under the influence of the porcelain invented at the same time, which, on white ground, shows similar designs in colours. France, beginning of XVIII century.

# MEDICAL ILLUSTRATION ATLAS

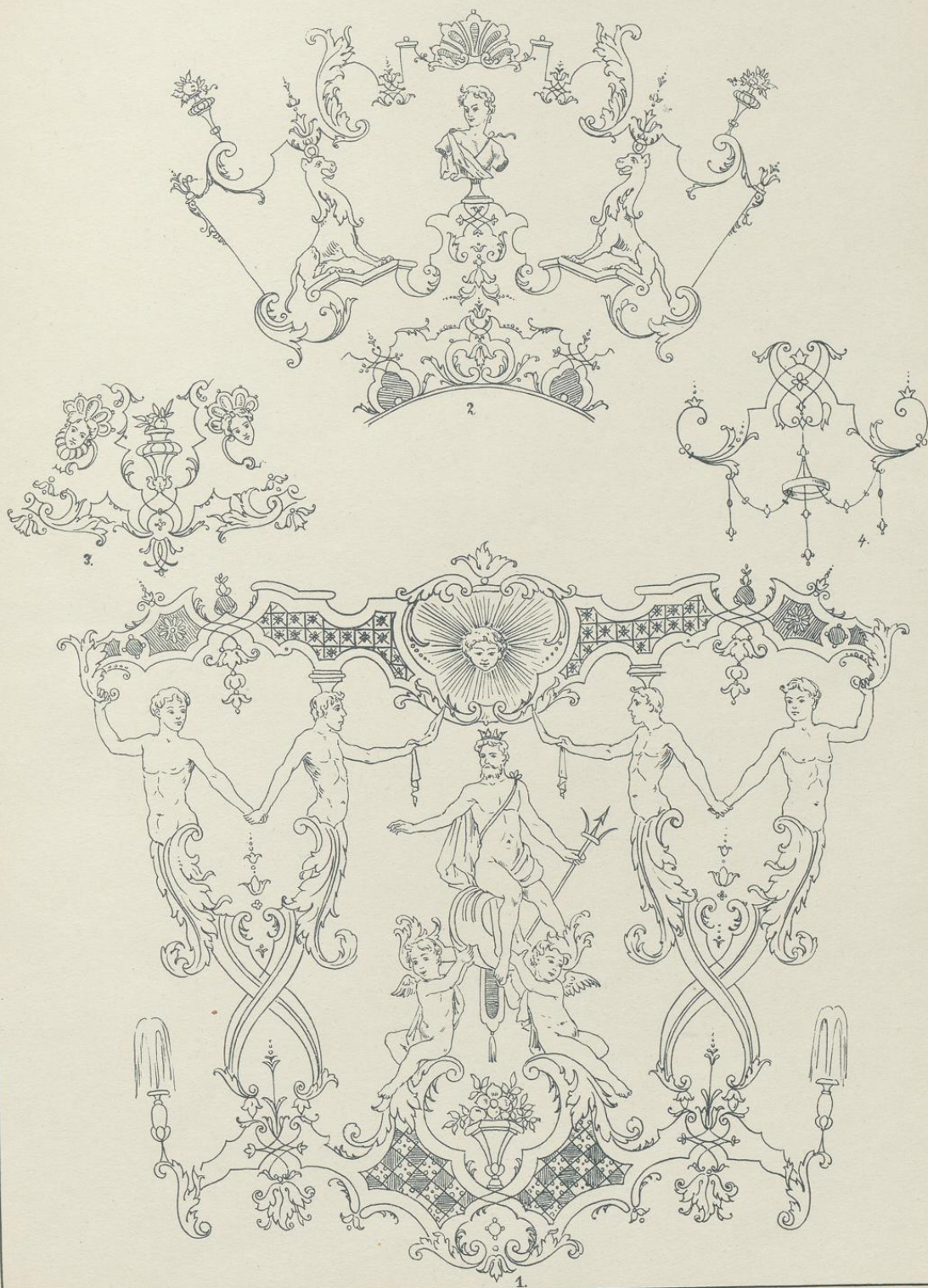
PLATE XX

Fig. 1. Fig. 2. Fig. 3.

The following text is extremely faint and illegible due to the quality of the scan. It appears to be a detailed description of the anatomical figures shown on the page.

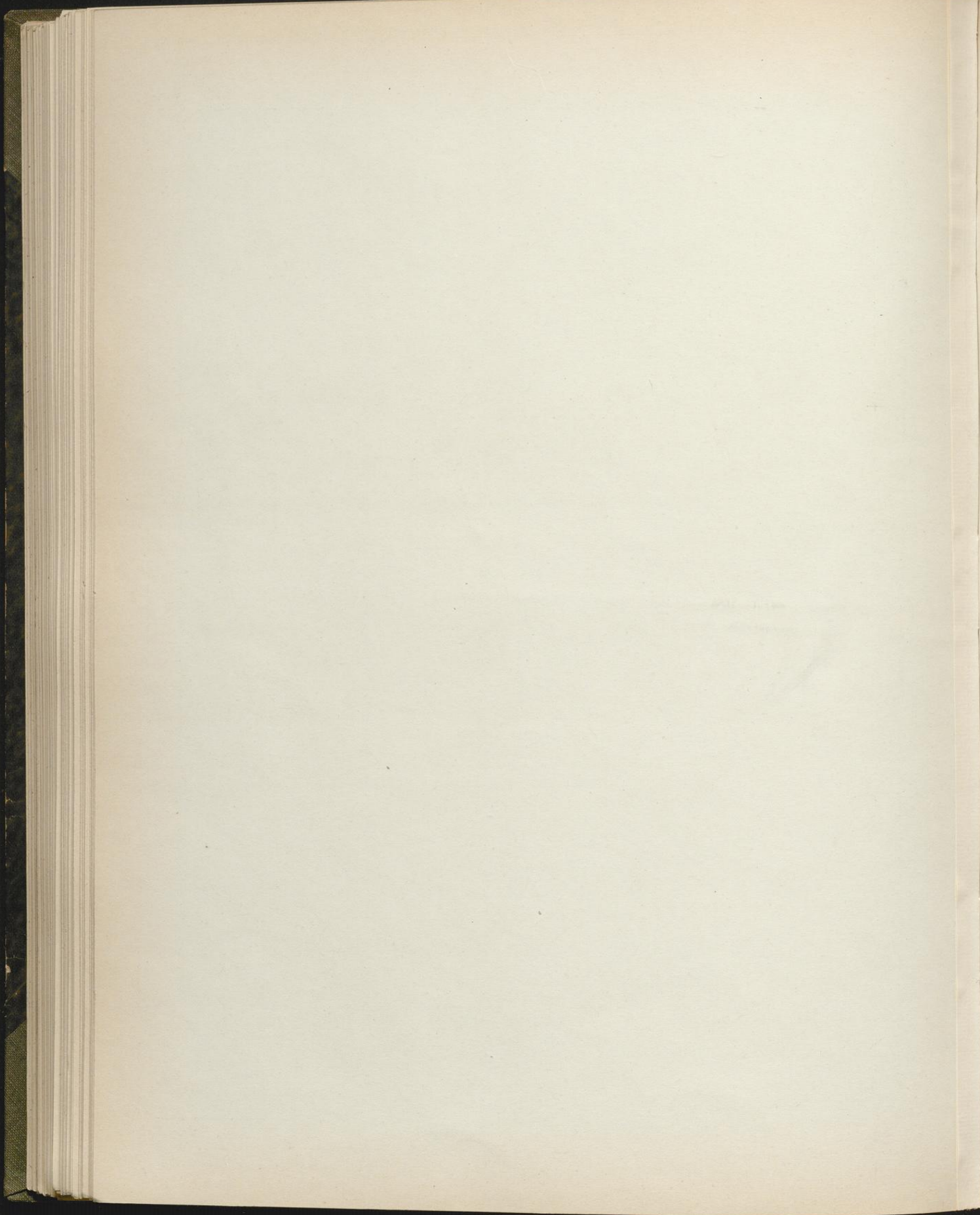






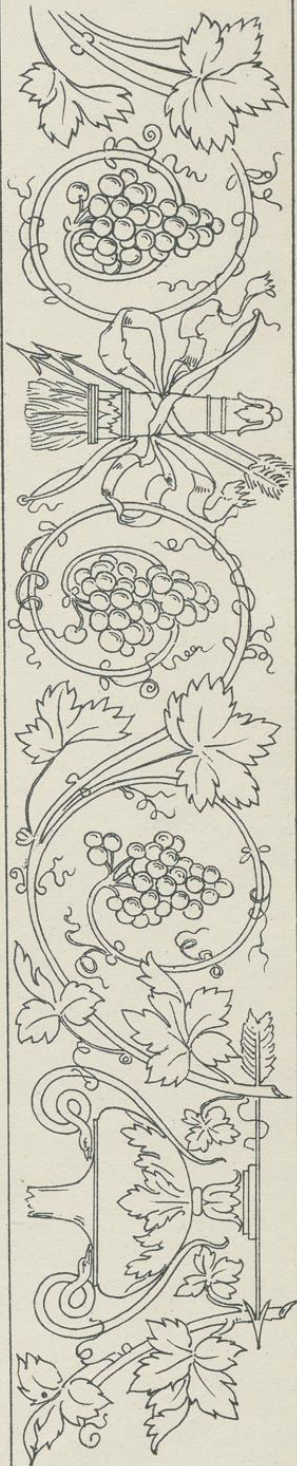
Heiden, Muster-Atlas

Ed. Wartig's Verlag Ernst Hoppe, Leipzig





1



2



