



UNIVERSITÄTS-  
BIBLIOTHEK  
PADERBORN

# **Muster-Atlas für Industrie und Kunstgewerbe**

**Heiden, Max**

**Leipzig, 1896**

Heft XXIII.

---

[urn:nbn:de:hbz:466:1-95174](https://nbn-resolving.org/urn:nbn:de:hbz:466:1-95174)

# HEIDEN, MUSTER-ATLAS

HEFT XXIII.

## Erläuterungen.

Tafel 133. Darstellung eines stilisirten Blütenbaumes nach dem Entwurf eines indischen Zeichners. Die Art und Weise der Zeichnung deutet darauf hin, daß ihre Ausführung in Stickerei oder Malerei gedacht ist. Indien XVIII.—XIX. Jahrhundert.

Tafel 134. Sechs Zeichnungen von ornamentalen Aufsatzstücken, entnommen der Vorte eines farbig gewirkten Gobelins. Gleiche Musterungen erscheinen in derselben Zeit auf Holzschnitzereien. Flandern XVI. Jahrhundert.

Tafel 135. Ränder und Felder von solchen aus feinen Linien, Blüten und Arabeskenwerk. Die Originale befinden sich als geritzte Muster auf altdentschen Gläsern; die Art ihrer Zeichnung läßt sich auch für Stickerei, Einlegearbeit u. s. w. verwenden. Deutschland XVII. Jahrhundert.

Tafel 136. Darstellung eines Kaskenfrenzes und zweier Aufsatzborten von kirchlichen Gewändern, welche in Aufnäharbeit gemustert sind. Die einzelnen Theile der Muster sind in breiten Flächen gehalten, außen und innen begleiten farbige Schüre die Zeichnung. Originale: fig. 1 von einer Kaskel in Oliva, fig. 2—5 im Königlichen Kunstgewerbe-Museum zu Berlin. Italien XVI. Jahrhundert.

Tafel 137. Darstellung eines symmetrischen Grundmusters aus Blütenranken und Rosetten, dessen Ausführung in allen Techniken der Flächenfüllung geschehen kann. Besonders geeignet erscheint es für Fußbodenmusterung in Fliesen, Linoleum, Knüpfteppich u. a. m. Persien XVII. Jahrhundert.

Tafel 138. Zwei querlaufende Borten: 1) aus wellig gelegter Blütenranke, 2) aus zwei sich überschneidenden Rosenstämmen mit Blüten, Blattwerk und aufgesetzten Knäufen. Letztere Borte gehört zu dem auf Tafel 12 abgebildeten Antependium; die kleinen Lambrequinfelder mit wechselnden Blüten sind als Ueberfallstreifen gedacht. Originale: Berliner Kunstgewerbe-Museum. Italien XVI. bis XVII. Jahrhundert.

## Explications.

*Tableau 133.* Représentation d'un arbre à fleurs stylisé d'après le modèle d'un artiste indou. Le genre et la manière du dessin font admettre qu'il devait être exécuté en broderie ou en peinture. Inde XVIII<sup>e</sup> ou XIX<sup>e</sup> siècles.

*Tableau 134.* Six dessins de pièces de garniture ornementale, tirés de la bordure d'un Gobelin, brodé en couleur. On rencontre de semblables modèles dans la ciselure sur bois de la même époque. Flandre XVI<sup>e</sup> siècle.

*Tableau 135.* Bordures et champs de bordures, composés de lignes fines, de fleurs et d'arabesques. Les originaux sont des modèles gravés à la pointe sur d'anciens verres allemands. Ce genre de dessins peut être aussi appliqué à la broderie, la marqueterie, la mosaïque, etc. Allemagne XVII<sup>e</sup> siècle.

*Tableau 136.* Représentation d'une croix de chasuble et de deux garnitures d'habits de prêtres avec ornements cousus sur le fond. Les différentes parties du modèle sont à larges champs et des cordons de couleur accompagnent le dessin à l'extérieur et à l'intérieur. L'original de la fig. 1 est tiré d'une chasuble à Oliva, ceux des fig. 2—5 sont au Musée des Arts industriels à Berlin. Italie XVI<sup>e</sup> siècle.

*Tableau 137.* Modèle de fond symétrique, composé de rameaux à fleurs et de rosettes. Ce modèle peut être exécuté comme remplissage de fond dans tous les genres de technique. Il est particulièrement applicable à la décoration de planchers à carreaux, de tapis à points noués, en liège de linoleum, et autres choses du même genre. Perse XVII<sup>e</sup> siècle.

*Tableau 138.* Deux bordures transversales. La première se compose de rameaux à fleurs ondulés; la seconde, de deux tiges de rosiers qui se croisent, avec fleurs, feuillage et au-dessus, une espèce de chapiteau. Cette dernière bordure appartient au drap d'autel représenté au tableau N<sup>o</sup>. 12; les petits champs de lambrequins à fleurs changeantes sont conçus comme rubans qui retombent. Les originaux sont au Musée des Arts industriels de Berlin. Italie du XVI<sup>e</sup> au XVIII<sup>e</sup> siècles.

## Explanations.

*Plate 133.* Representation of a styled flower-tree according to the sketch of an Indian designer. The manner of the drawing shows that its execution is imagined for embroidery or painting. India XVIII—XIX century.

*Plate 134.* Six drawings of ornamental parts taken from the boarder of a woven gobelin. Similar designs are appearing in the same period on wood-carvings. Flanders XVI century.

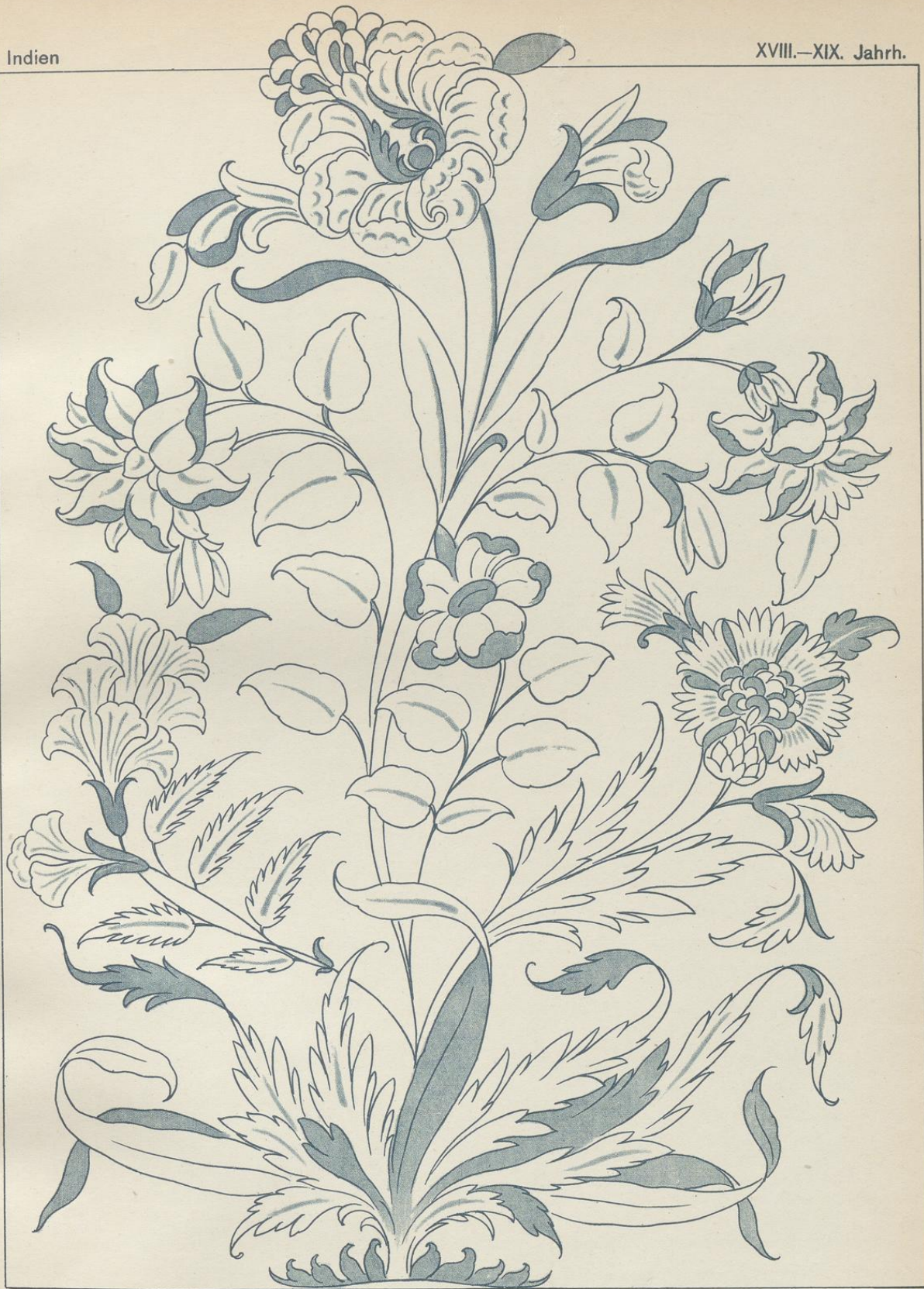
*Plate 135.* Boarders and fields of such in thin lines, flowers and arabesques. The originals are found as engraved designs on old German glasses. The manner of the drawing can also be employed for embroidery, inlaid work &c. Germany XVII century.

*Plate 136.* Representation of a priest-gown cross and two braids of ecclesiastical gowns, which are designed in sewn-on work. The single parts of the design are held in broad surfaces, inside and outside coloured cords are accompanying the drawing. Originals: fig. 1 from a priest-gown in Oliva, figs. 2—5 in the Royal museum of art-industry. Italy XVI century.

*Plate 137.* Representation of a symmetrical ground design of flowers and rosettes, which can be executed in all technics of surface filling. Especially suitable it is for making designs in tile flooring, linoleum, knotted, carpets &c.: Persia XVII century.

*Plate 138.* Two cross boarders: 1) a branch of flowers laid in waves, 2) two rose-trees crossing each other with flowers, foliage and cornices. The latter boarder belongs to the antependium illustrated on plate 12; the small lambrequin fields with changing flowers are imagined as falling-over stripes. Originals in the Berlin museum of art-industry. Italy XVI—XVIII century.

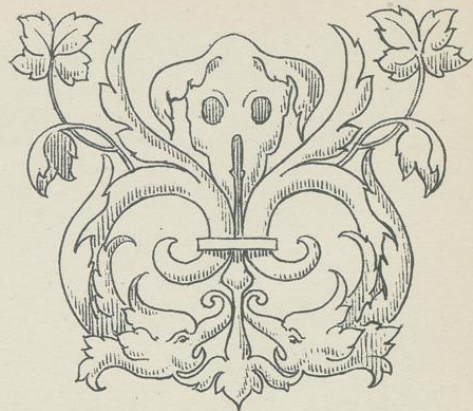








1



2



3



4

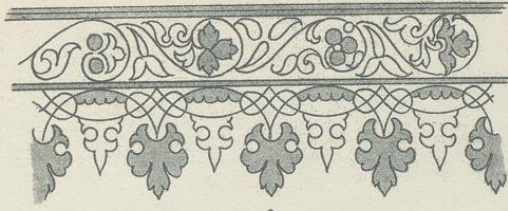


5



6

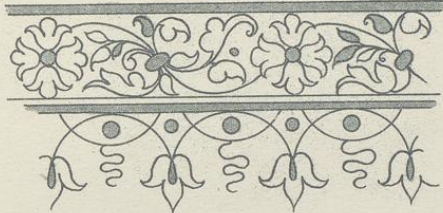




3



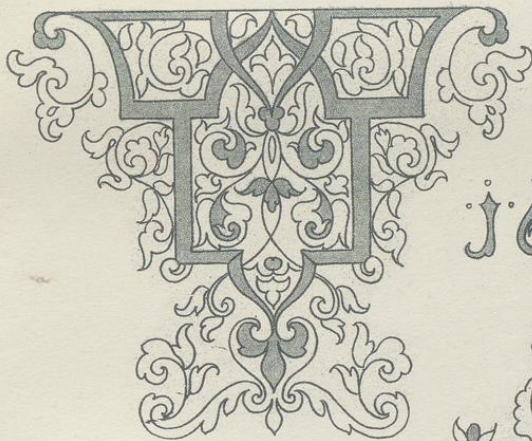
4



5



6



1



2

j b j z

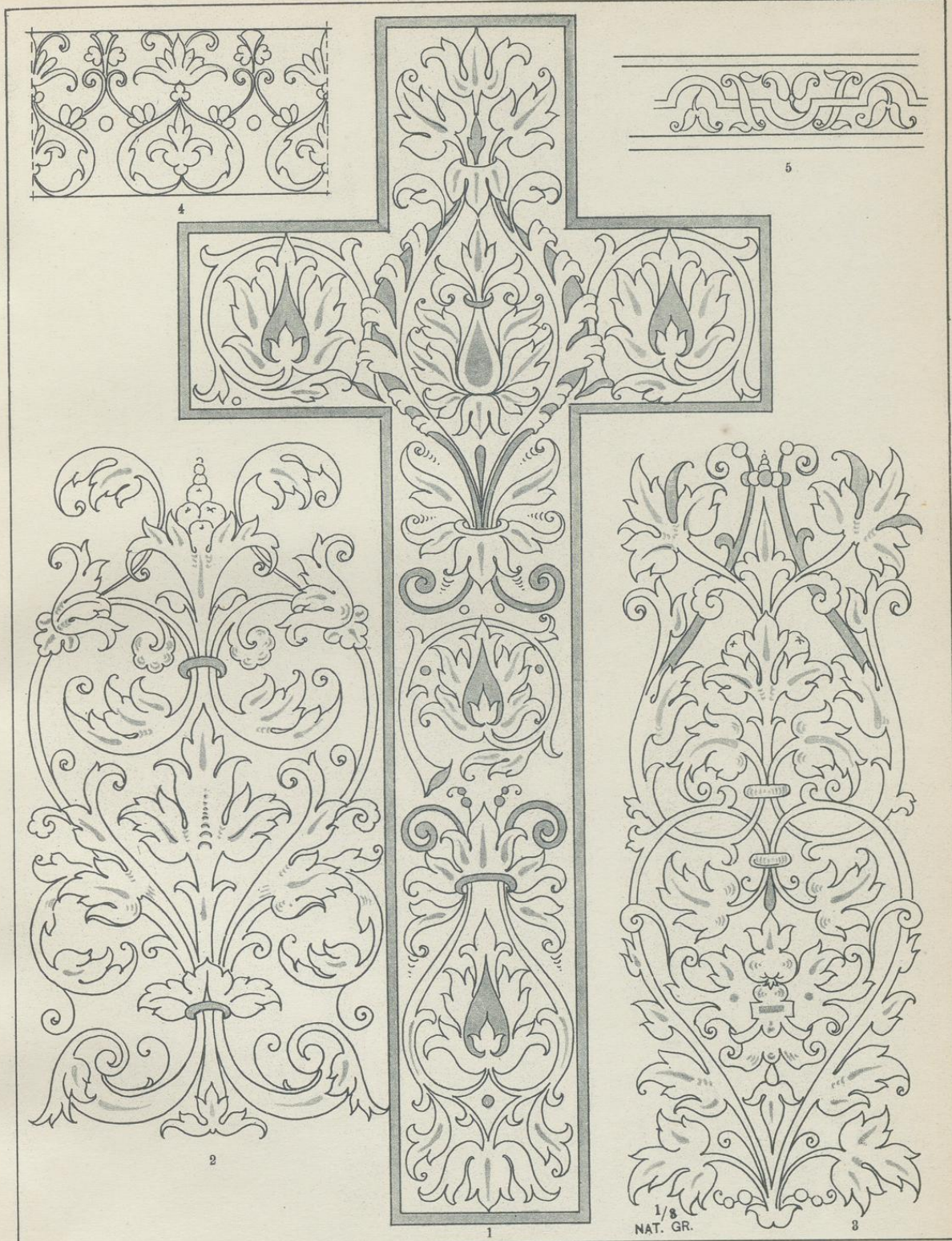


7



8





Heiden, Muster-Atlas.

Ed. Wartiſ's Verlag Ernst Hoppe, Leipzig.

I. Tafel 136



