



UNIVERSITÄTS-
BIBLIOTHEK
PADERBORN

Deutsche Schmiedearbeiten aus fünf Jahrhunderten

Roeper, Adalbert
München, [ca. 1896]

[Tafeln]

[urn:nbn:de:hbz:466:1-96715](https://nbn-resolving.org/urn:nbn:de:hbz:466:1-96715)

Deutsche Schmiedearbeiten aus 5 Jahrhunderten.



Lichtdruck von Jos. Albert, München.

Eichene Kirchentüre mit frühgothischem Beschläge.

14. Jahrhundert. — Aus der Gegend von Siegen.

Germanisches Museum in Nürnberg.

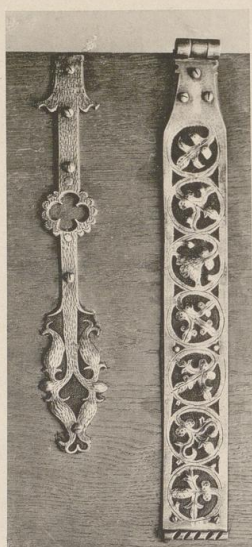
Verlag von Jos. Albert in München



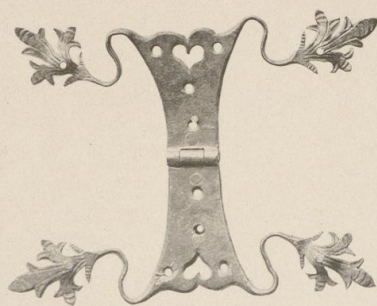
06
725
1461

EK 2175
K 3 XVIII | R2

Deutsche Schmiedearbeiten aus 5 Jahrhunderten.



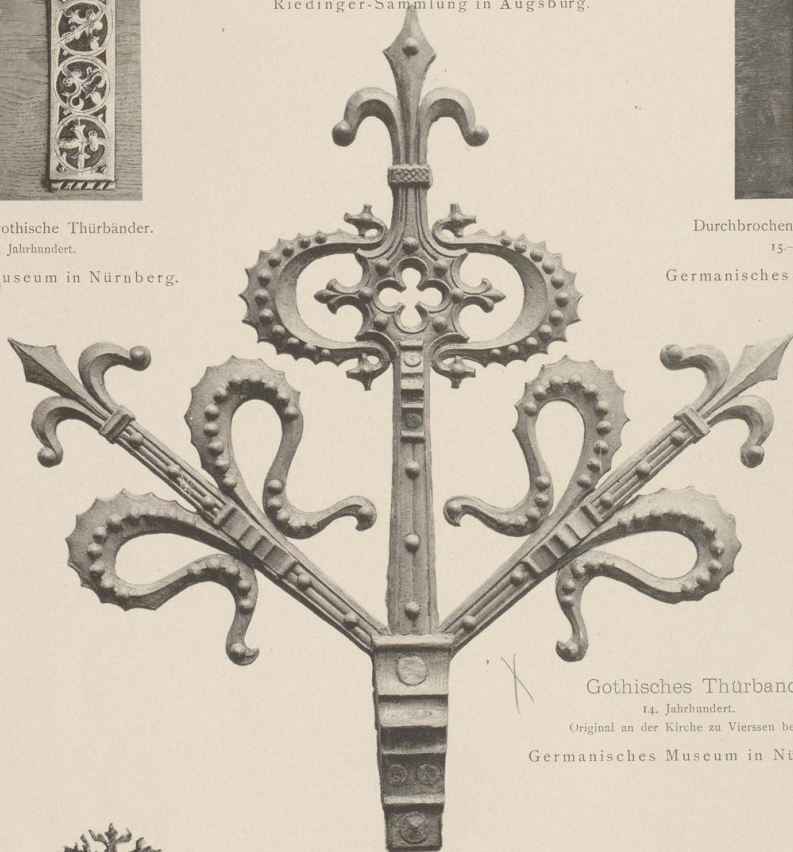
Durchbrochene gothische Thürbänder.
15.—16. Jahrhundert.
Germanisches Museum in Nürnberg.



Gothisches Charnier
mit davon auslaufenden Beschlägen in Blattform. — 15. Jahrhundert.
Riedinger-Sammlung in Augsburg.



Durchbrochenes gothisches Thürband.
15.—16. Jahrhundert.
Germanisches Museum in Nürnberg.



Gothisches Thürband.
14. Jahrhundert.
Original an der Kirche zu Vierssen bei Gladbach.
Germanisches Museum in Nürnberg.



Thürband einer gothischen Schrankthüre.
15. Jahrhundert.
Original im Museum zu Sigmaringen.

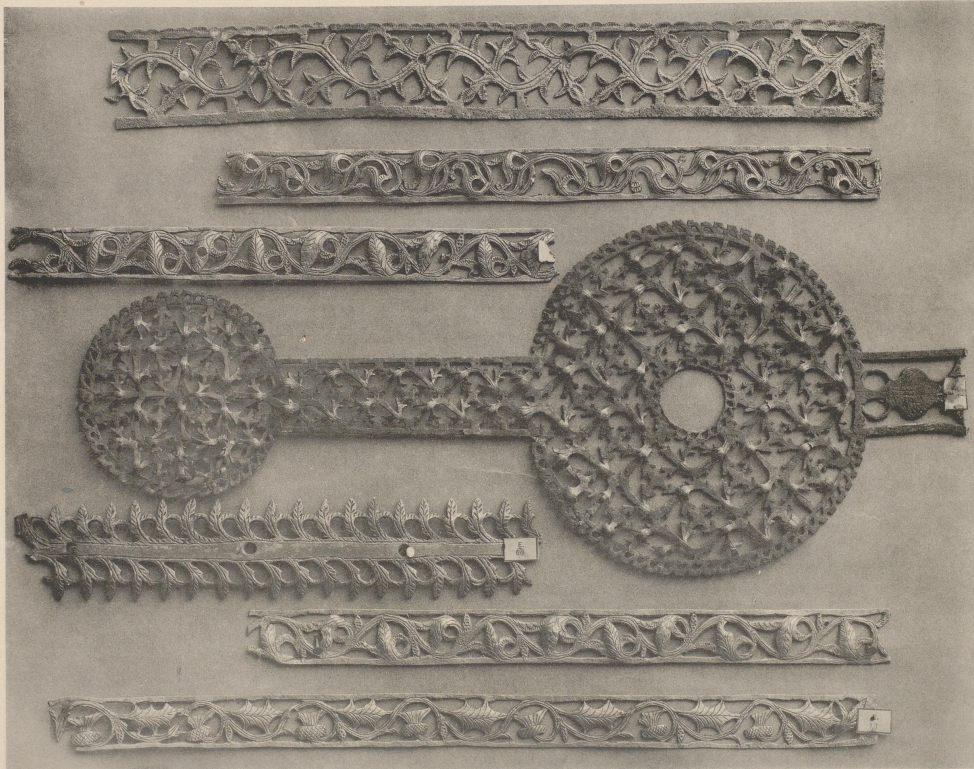
Lichtdruck von Jos. Albert, München.

Verlag von Jos. Albert in München.



06
JZS
1461

EK 2175
VD XVIII | R2



Lithdruck von Jos. Albert, München.

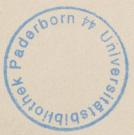
Durchbrochene Freiornamente von Schränken und Thüren.

15. Jahrhundert.

Bayerisches Nationalmuseum in München.

Verlag von Jos. Albert in München.

EV 2175
KD XVIII | R2



06
325
1461-



Thüre
mit zwei gothischen Bändern, welche in eine grosse Anzahl sich gleichmässig über die ganze
Thürfläche verteilende Blätter auslaufen.
15. Jahrhundert.
Germanisches Museum in Nürnberg.



Lichtdruck von Jos. Albert, München.

Schrankteil
mit reichem gothischem Beschlage.
15. Jahrhundert.
Germanisches Museum in Nürnberg.



06
725
1461

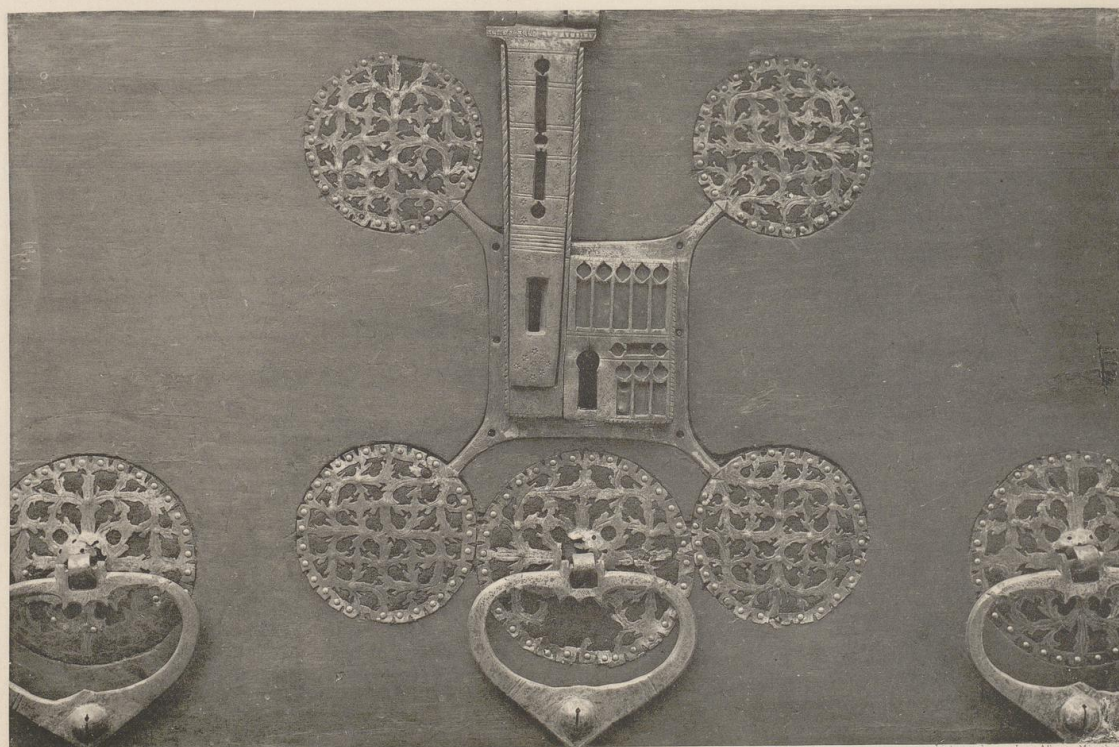
EK 2175
KD XVIII | R2



Gothisches Truhenschloss. X

15. Jahrhundert.

Riedinger-Sammlung in Augsburg.



Lichterdruck von Jos. Albert, München.

Gothisches Truhenschloss, durchbrochen und rot unterlegt.

15. Jahrhundert. — Oberitalien.

Germanisches Museum in Nürnberg.

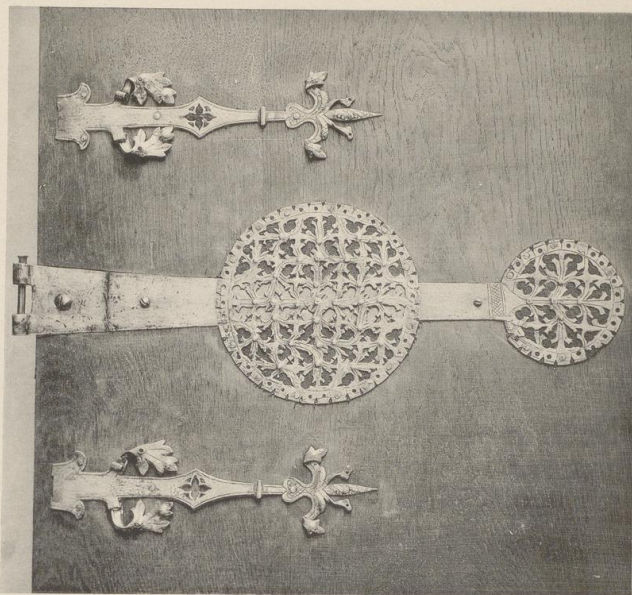
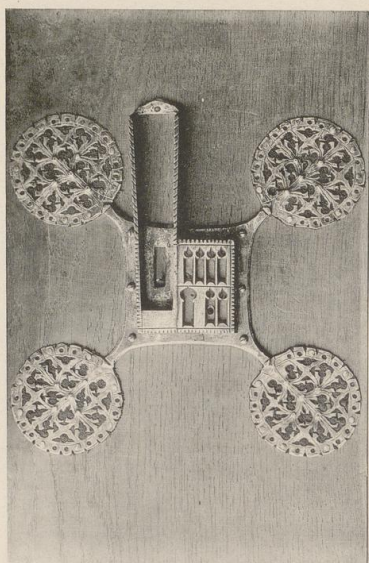
Verlag von Jos. Albert in München.



06
SZS
1461

EK 2175
KD XVIII | R2

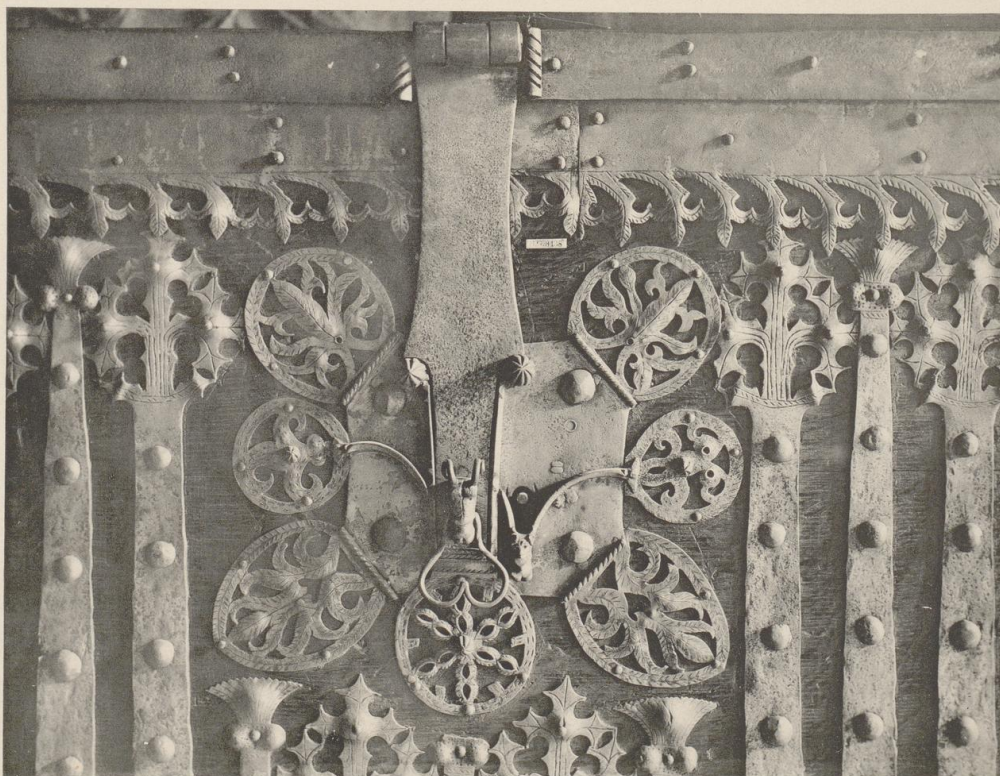
Deutsche Schmiedearbeiten aus 5 Jahrhunderten.



Gothische Truhenbeschläge

15. Jahrhundert. — Oberitalienisch.

Germanisches Museum in Nürnberg.



Lichtdruck von Jos. Albert, München.

Gothisches Truhenschloss.

15. Jahrhundert. — Westfalen.

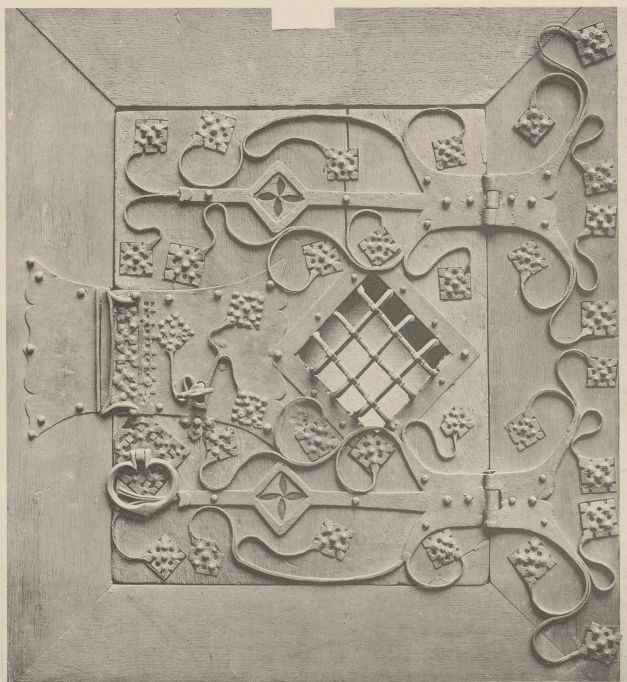
Germanisches Museum in Nürnberg.

Verlag von Jos. Albert in München.



06
725
1461

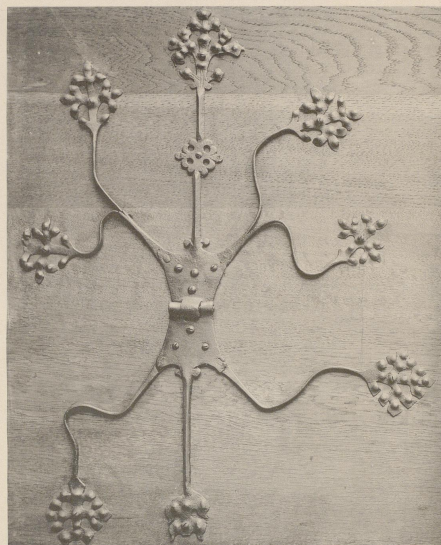
EK 2175
KD XVIII 122



Gothisches Schrankthürchen mit reichem Beschläge.

15. Jahrhundert.

Germanisches Museum in Nürnberg.



Lichtdruck von Jos. Albert, München.

Gothisches Thürband.

15. Jahrhundert.

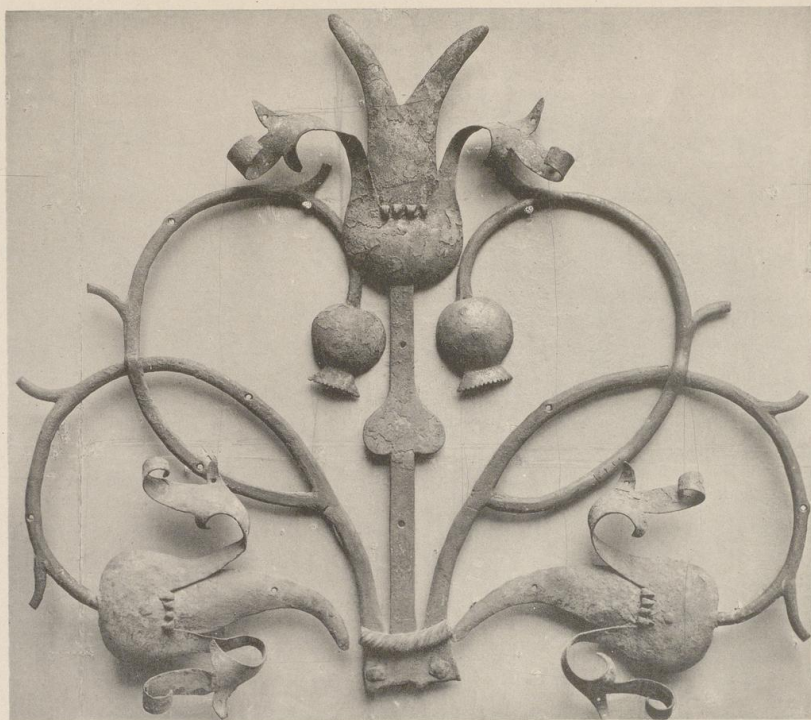
Germanisches Museum in Nürnberg.

EX 2175
KD VIII | R2

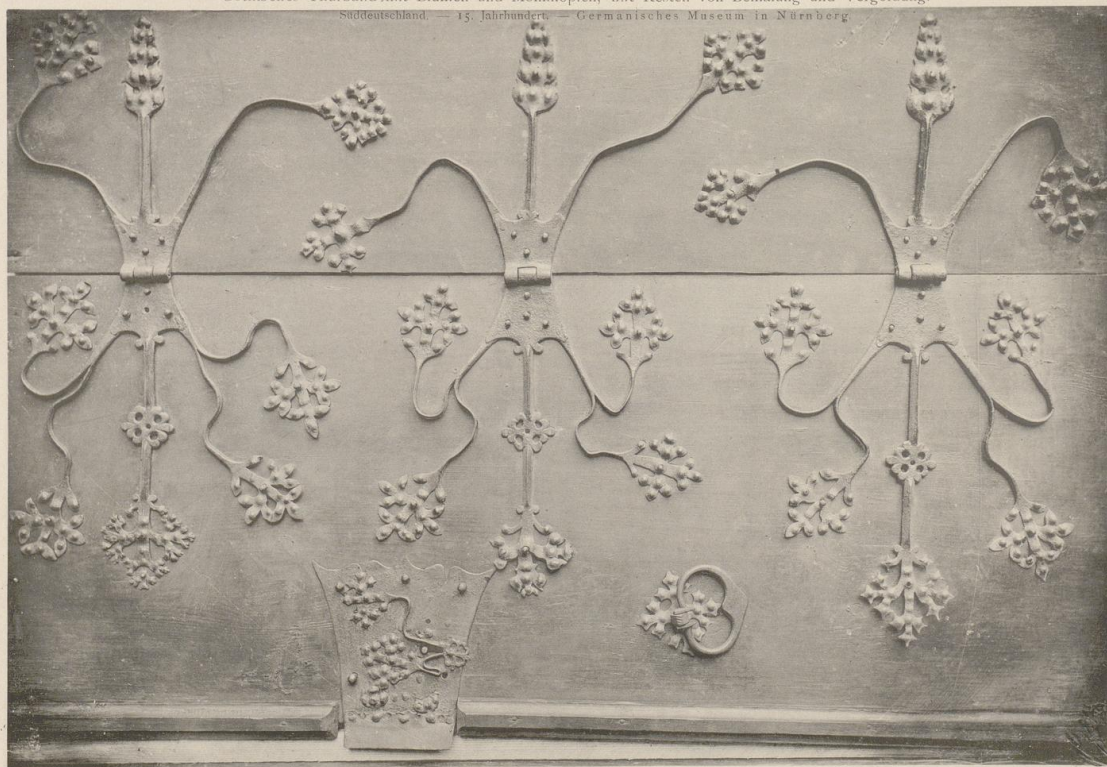


06
425
1461

Deutsche Schmiedearbeiten aus 5 Jahrhunderten.



Gothisches Thürband mit Blumen und Mohnköpfen, mit Resten von Bemalung und Vergoldung.
Süddeutschland. — 15. Jahrhundert. — Germanisches Museum in Nürnberg.



Lichtdruck von Jos. Albert, München.

Schrankthüre mit reichem gothischen Beschläge.

15. Jahrhundert.

Germanisches Museum in Nürnberg.

Verlag von Jos. Albert in München.



06
525
1941

EK 2175
KD XVIII | R2

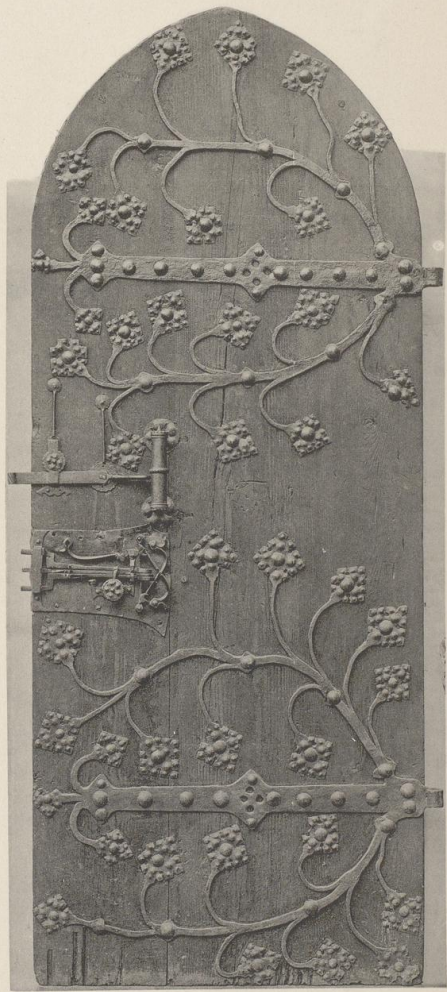
Deutsche Schmiedearbeiten aus 5 Jahrhunderten.



Reich mit Eisen beschlagene Thüre, deren beide Bänder durch sehr naturalistisch ausgeführte Aeste gebildet werden, von denen nach allen Seiten Zweige mit Blättern und Blüthen auslaufen.

15. Jahrhundert. — Worms.

Germanisches Museum in Nürnberg.



Lichtdruck von Jos. Albert, München.

Gothische Thüre mit eisernen Beschlägen.

15. Jahrhundert.

Riedinger-Sammlung in Augsburg.

Verlag von Jos. Albert in München.

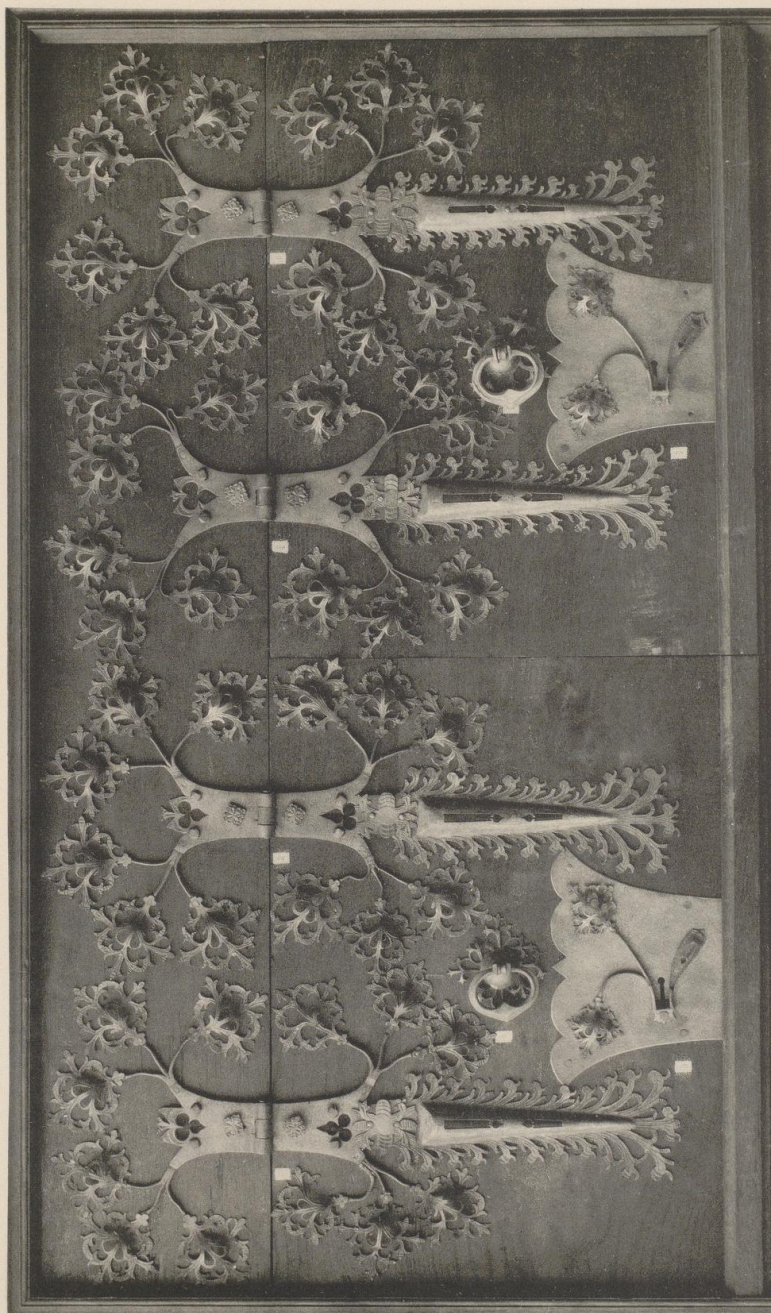
UNIVERSITÄT PADERBORN



06
JES
1461

EK 2175
KD XVIII | R2

Deutsche Schmiedearbeiten aus 5 Jahrhunderten.



Lichtdruck von Jos. Albert, München.

Vollständiges Beschläge eines Schrankes
mit Schloss, Griff und Charnierbändern, in zierlich durchbrochene gothische Blumen auslaufend.
15. Jahrhundert.

Bayerisches Nationalmuseum in München.

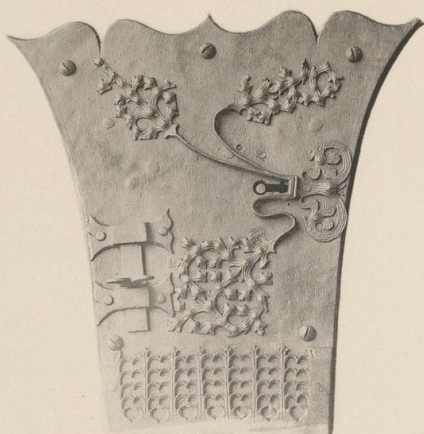
Verlag von Jos. Albert in München.



06
SZF
1461

EK 2175
KD XVIII 122

Deutsche Schmiedearbeiten aus 5 Jahrhunderten.



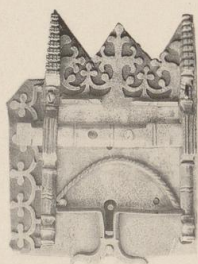
Gothisches Thürschloss.
15. Jahrhundert.

Germanisches Museum in Nürnberg.

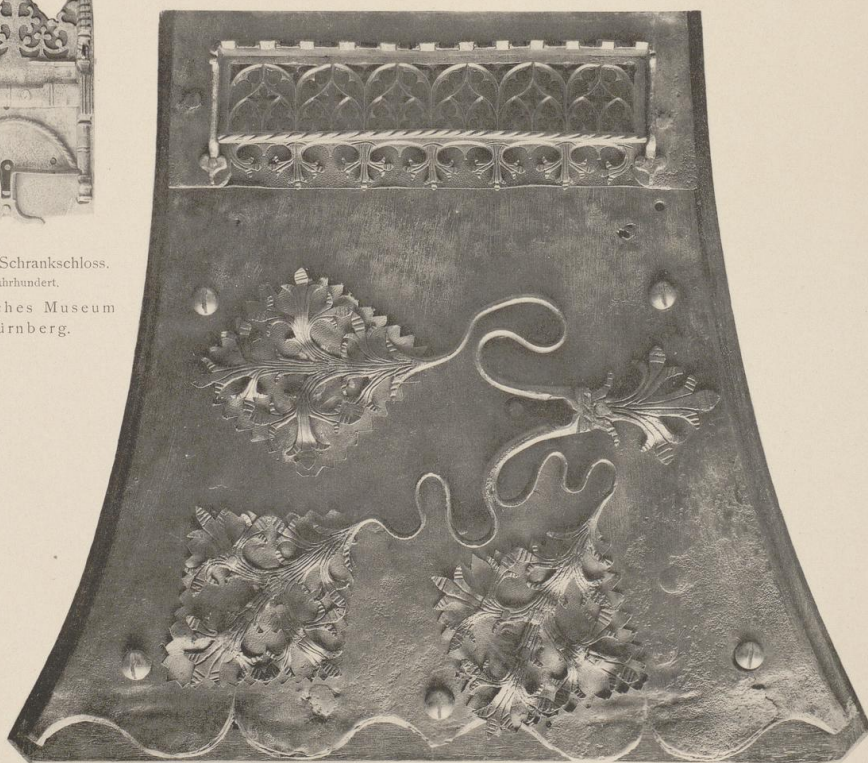


Reiches gothisches doppeltes Schrankschloss.
15. Jahrhundert. — Nürnberg.

Germanisches Museum in Nürnberg.



Gothisches Schrankschloss.
15. Jahrhundert.
Germanisches Museum
in Nürnberg.



Thorschloss.
15. Jahrhundert.

Bayerisches Gewerbemuseum in Nürnberg.

Lichtdruck von Jos. Albert, München.

Verlag von Jos. Albert in München.



06
JZS
1461

EK 2175
KD XVIII | R2



Lichtdruck von Jos. Albert. München.

Schlossblech mit gothischem Laubwerk, und Schloss in reicher Ausführung. Thürrosette, durchbrochen, spanisch,
15. Jahrhundert.

Bayerisches Nationalmuseum in München.

Verlag von Jos. Albert in München.

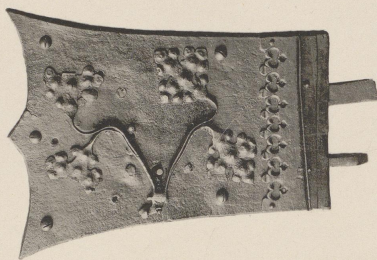


06
725
1461

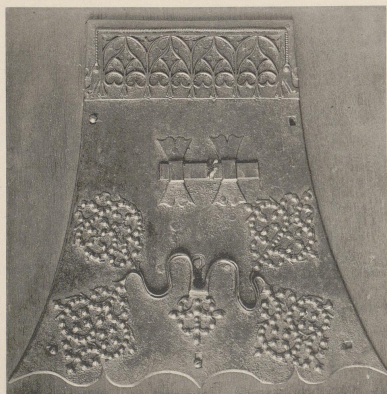
EK 2175
KD XVIII | R₂



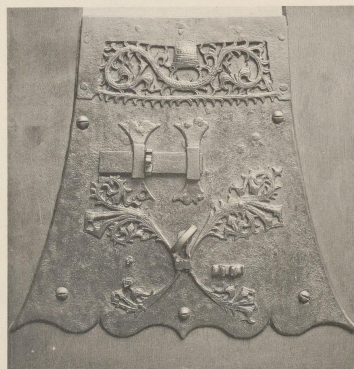
Truhenschloss.
16. Jahrhundert.



Gothische Thür- und Truhenschlosser.
15.—16. Jahrhundert.



Gothisches Truhenschloss.
15.—16. Jahrhundert.



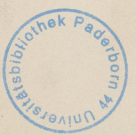
Gothische Thür- und Truhenschlosser.
15. und 16. Jahrhundert.

Germanisches Museum in Nürnberg.

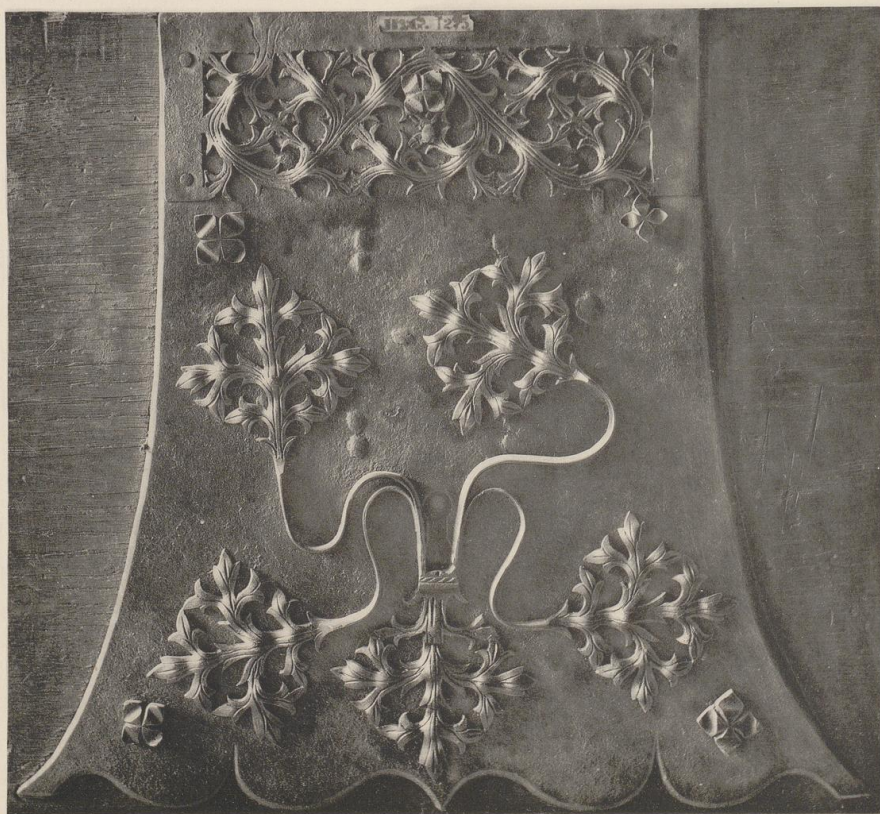
Verlag von Jos. Albert in München.

Lichtdruck von Jos. Albert, München.

EK 2175
V D XVIII 1 R2



06
725
1461



Lichtdruck von Jos. Albert, München.

Gothische Truhenschlösser.
15. Jahrhundert.
Germanisches Museum in Nürnberg.

Verlag von Jos. Albert in München.



06
JZS
1461

EK 2175
KD XVIII | R₂

Deutsche Schmiedearbeiten aus 5 Jahrhunderten.



Gothisches Thürschloss.
15. Jahrhundert.

Germanisches Museum in Nürnberg.



Gothisches Thürschloss.
16. Jahrhundert.

Germanisches Museum in Nürnberg.



Thorschloss.
15. Jahrhundert.

Bayerisches Gewerbemuseum in Nürnberg.

Lichtdruck von Jos. Albert, München.

Verlag von Jos. Albert in München.



06
725
1461

EK 2175
KD XVIII 1 R2

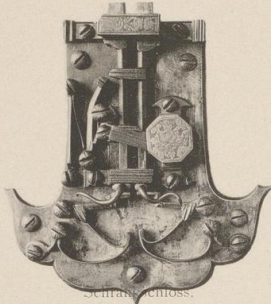
Deutsche Schmiedearbeiten aus 5 Jahrhunderten.



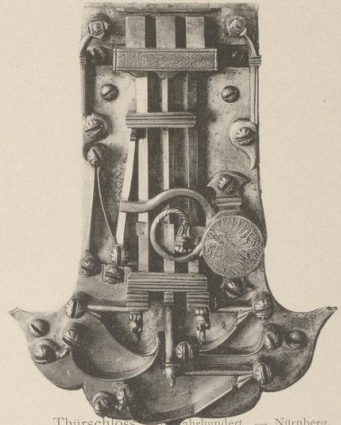
Gothisches Schlossblech, 15. Jahrhundert.
Riedinger-Sammlung in Augsburg.



Gothisches Schlossblech, 16. Jahrhundert.
Germanisches Museum in Nürnberg.



Gothisches Schloss, 16. Jahrhundert.
Germanisches Museum in Nürnberg.



Thürschloss, 16. Jahrhundert. — Nürnberg.
Germanisches Museum in Nürnberg.



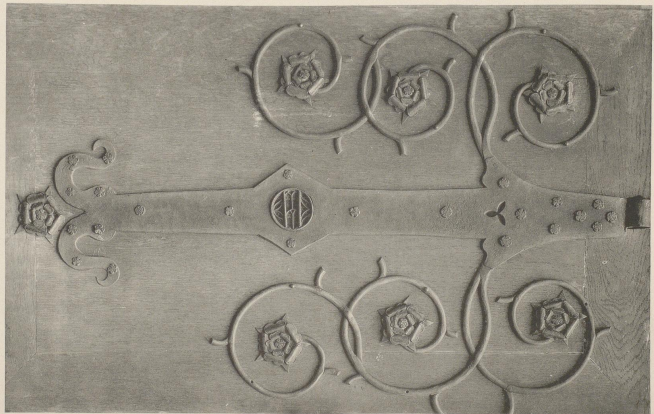
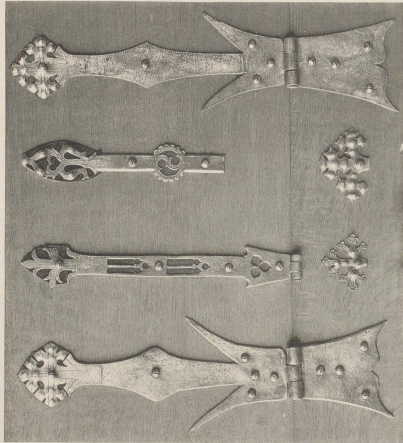
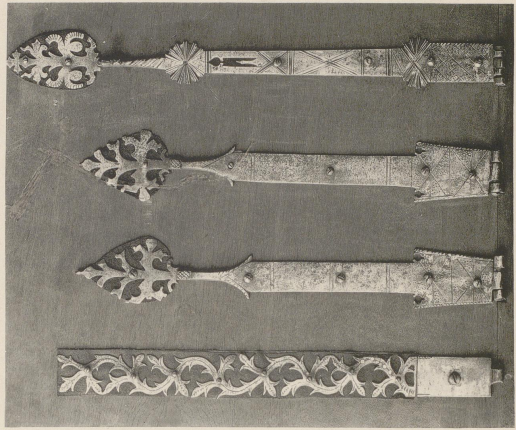
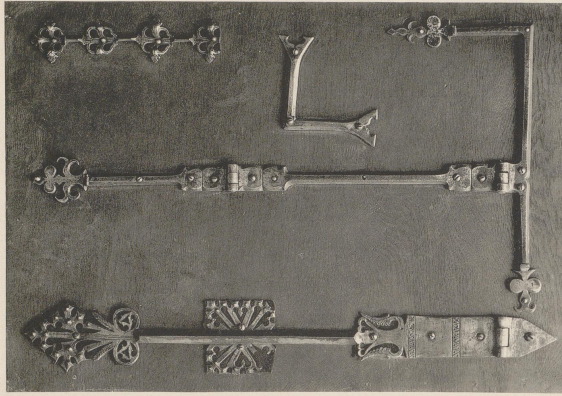
Thürbeschläge mit dem Nürnberger Stadtwappen am Hans Behem'schen Teile des Rathauses. — Von Ehemann gearbeitet.
Anfang des 16. Jahrhunderts.

Verlag von Jos. Albert in München.



06
JZS
1461

EK 2175
KD XVIII | R2

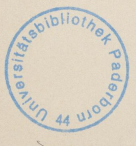


Lichtdruck von Jos. Albert, München.

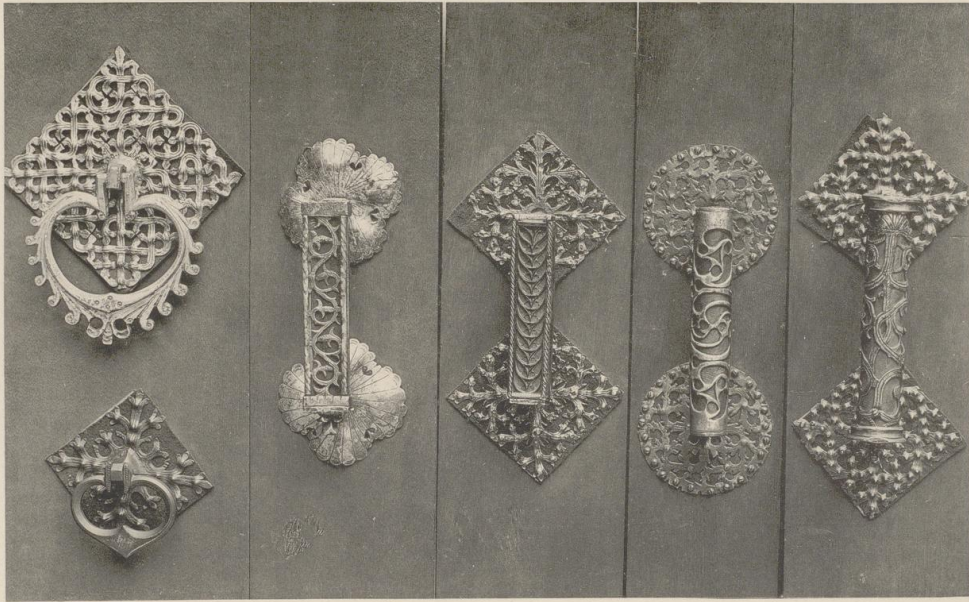
Gothische Thürbänder.
15. und 16. Jahrhundert.
Germanisches Museum in Nürnberg.

Verlag von Jos. Albert in München.

EK 2175
K 2 XVIII | R2

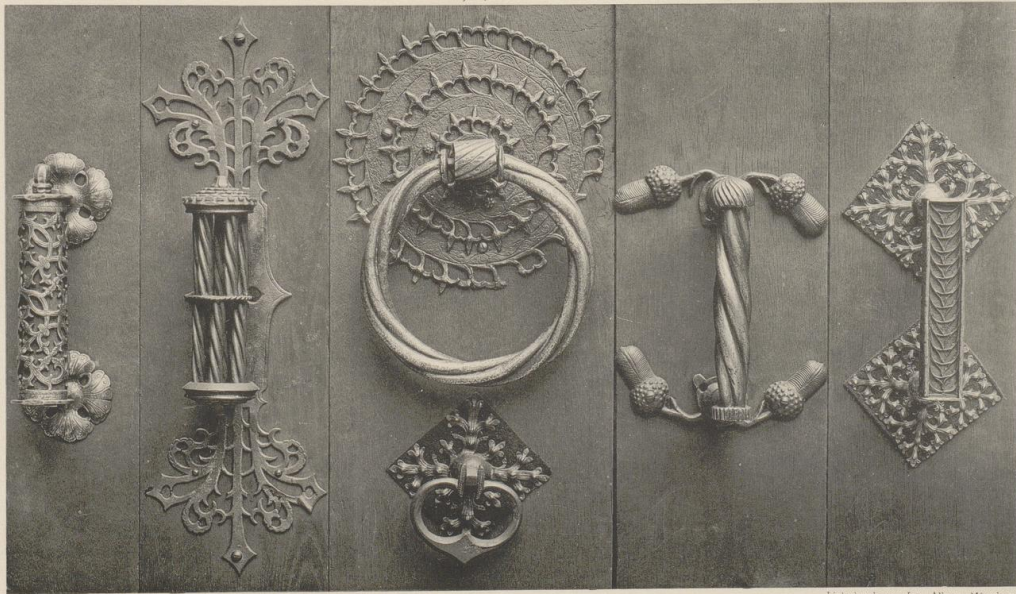


06
125
1461



Gothische Handgriffe von Thüren.
15.—16. Jahrhundert.

X



Lichtdruck von Jos. Albert, München.

Gothische Thürgriffe.
15.—16. Jahrhundert.

Gothische Thürklopfer.
15.—16. Jahrhundert.

Gothische Thürgriffe.
15. Jahrhundert.

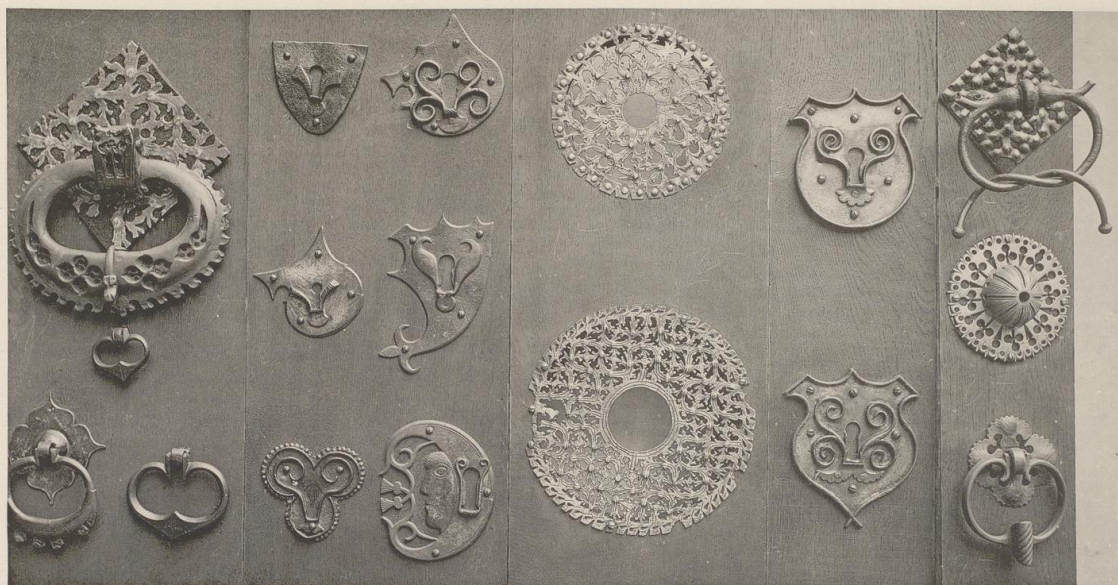
Aus dem Nürnberger Rathaus.
Germanisches Museum in Nürnberg.

Verlag von Jos. Albert in München.



06
JES
1461

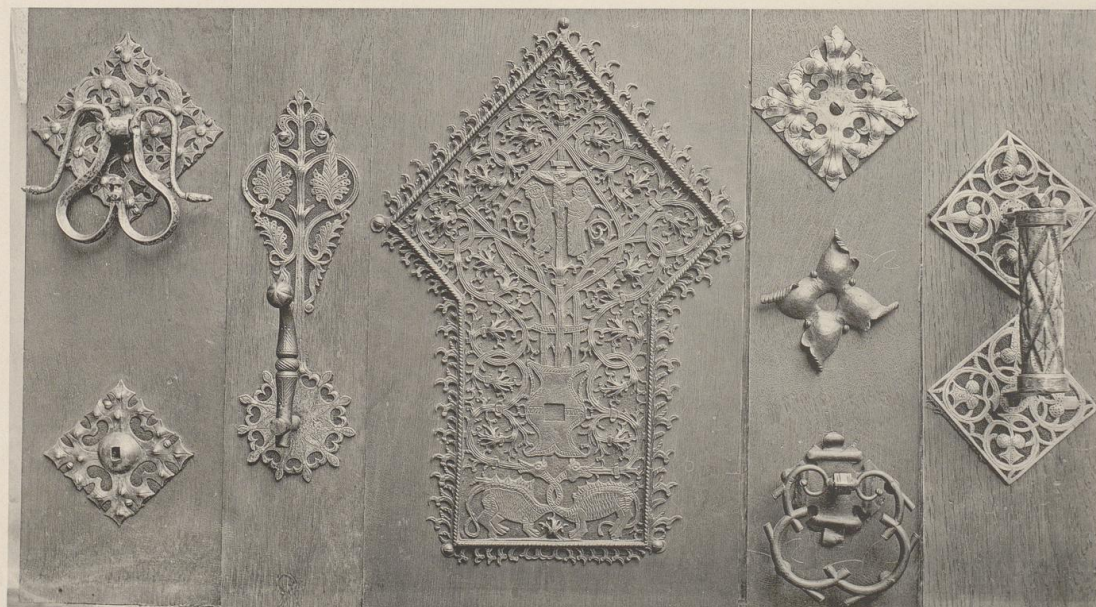
EK 2175
KD XVIII | R₂



Gothische Thürgriffe, Schlüsselschilder und Unterlagsplatten. X

15. und 16. Jahrhundert.

Germanisches Museum in Nürnberg.



Lichtdruck von Jos. Albert. München.

Gothische Thürgriffe und Schilder für solche.

15. und 16. Jahrhundert.

Germanisches Museum in Nürnberg.

Verlag von Jos. Albert in München.



06
725
1461

EK 2175
KD XVIII | R₂



Herzförmiger Thürklopper, durchbrochener 15. Jahrh.

Bayerisches Nationalmuseum in München.



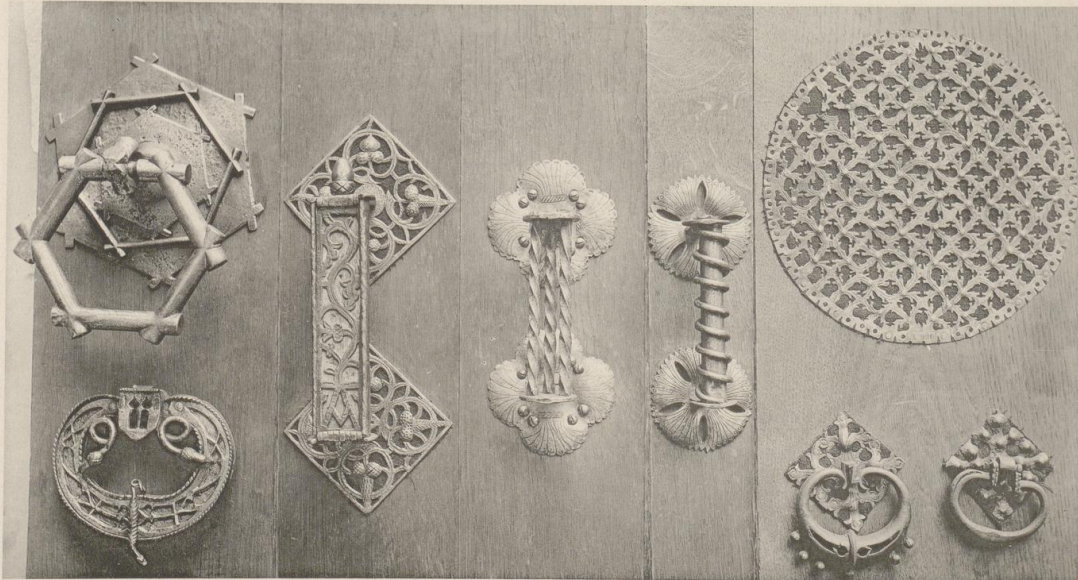
Schmiedeeiserner Thürklopper.

Mitte des 16. Jahrhunderts.

Maximilansmuseum in Augsburg.



Gothischer Thürklopper aus Schmiedeeisen mit reich durchbrochener Unterlagsplatte. 15. Jahrh. — Riedinger-Sammlung in Augsburg.



Lichtdruck von Jos. Albert. München.

Gothische Thürgriffe

15. und 16. Jahrhundert.

Gewerbemuseum in Nürnberg.

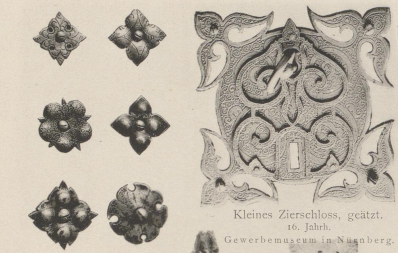
Verlag von Jos. Albert in München.



06
735
1461

EK 2175
KD XVIII | R₂

Deutsche Schmiedearbeiten aus 5 Jahrhunderten.



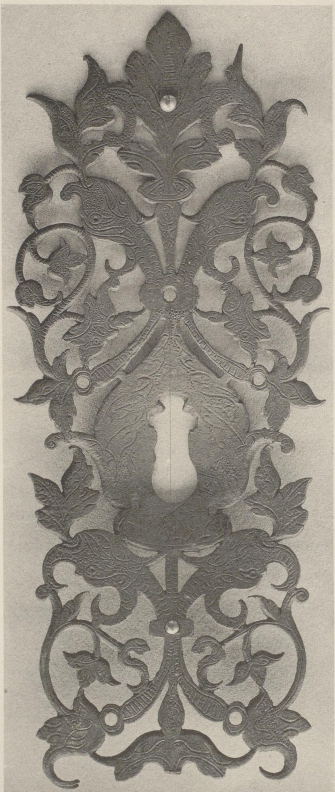
Getriebene Rosetten für Thür- und Fensterbeschläge. 16. u. 17. Jahrh. Germ. Museum in Nürnberg.

Kleines Zierschloss, geätzt. 16. Jahrh. Gewerbemuseum in Nürnberg.

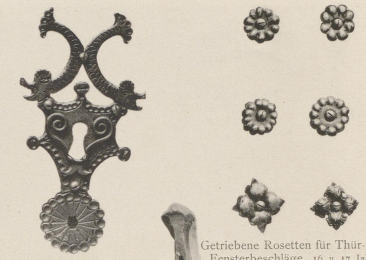
Fensterknopf ca. 1600. Gew.-Museum in Nürnberg.



Gothische, durchbrochene, mit Wappen gezierte Unterlagsplatte. 15. Jahrh. German. Museum in Nürnberg.



Schlüsselschild vom Jahre 1571. Sammlung Stöhr in Augsburg.



Schlüsselschild, um 1600. Gewerbemuseum in Nürnberg.

Fensterknopf ca. 1600. Gew.-Museum in Nürnberg.

Getriebene Rosetten für Thür- und Fensterbeschläge, 16. u. 17. Jahrh. German. Museum in Nürnberg.



Gothische, durchbrochene, mit Wappen gezierte Unterlagsplatte. 15. Jahrh. German. Museum in Nürnberg.

Lichtdruck von Jos. Albert. München.

Verlag von Jos. Albert in München.

EK 2175
K 9 XVIII | R2

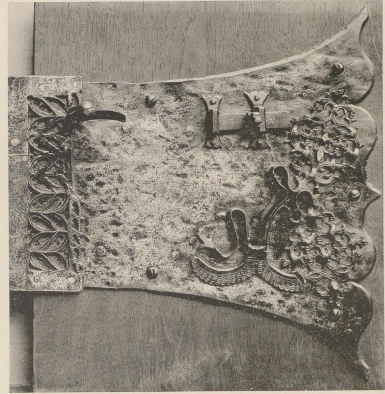


06
325
1461

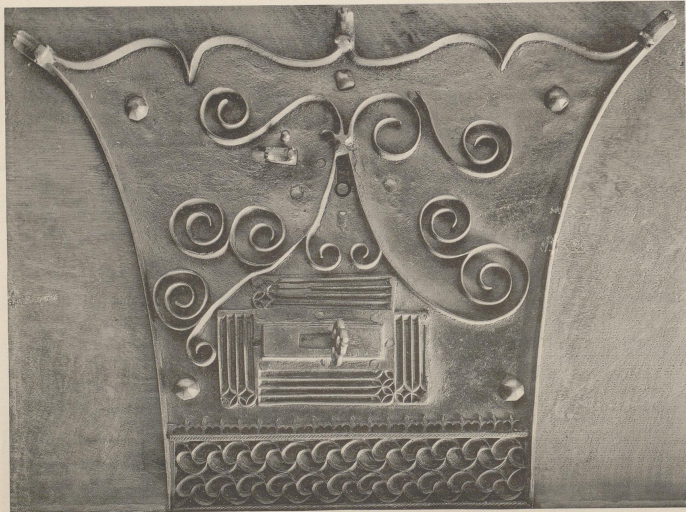
Deutsche Schmiedearbeiten aus 5 Jahrhunderten.



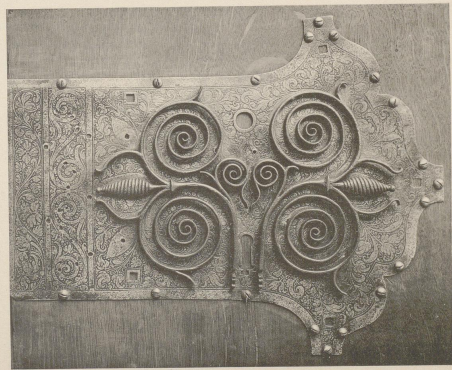
Gothische Thürschlösser. 15.—16. Jahrhundert. — Germanisches Museum in Nürnberg.



Gothisches Thürschloss.
15. Jahrhundert.
Germanisches Museum in Nürnberg.



Reich verziertes Truhenschloss.
16. Jahrhundert.
Germanisches Museum in Nürnberg.



Reich geätztes Schloss.
16. Jahrhundert.
Germanisches Museum in Nürnberg.

Lichtdruck von Jos. Albert, München.

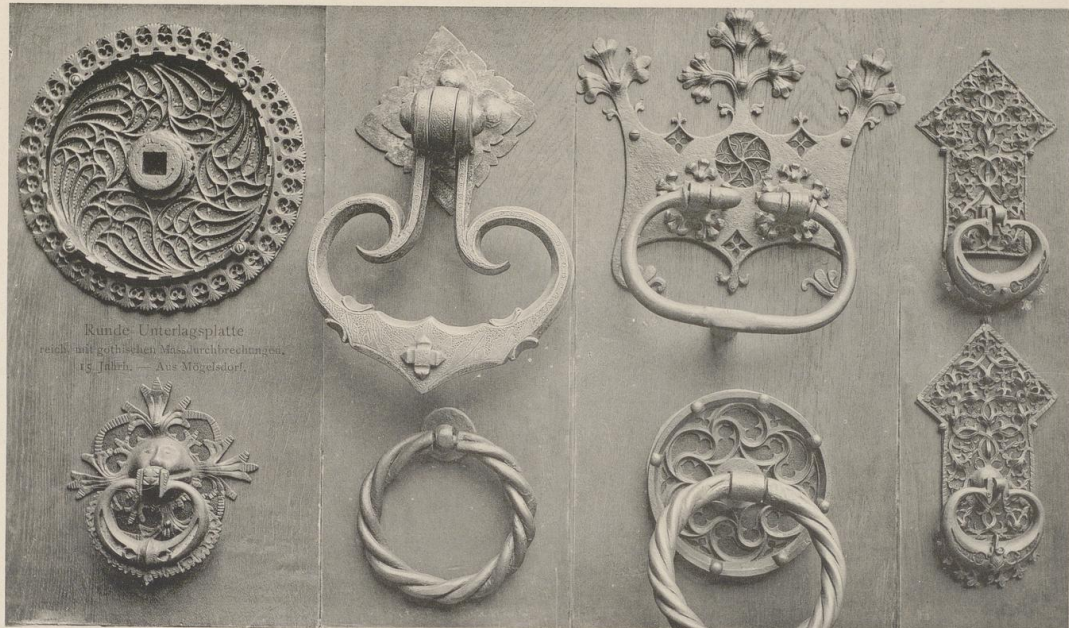
Verlag von Jos. Albert in München.

EK 2175
K 2 XVIII | 22



06
725
1461

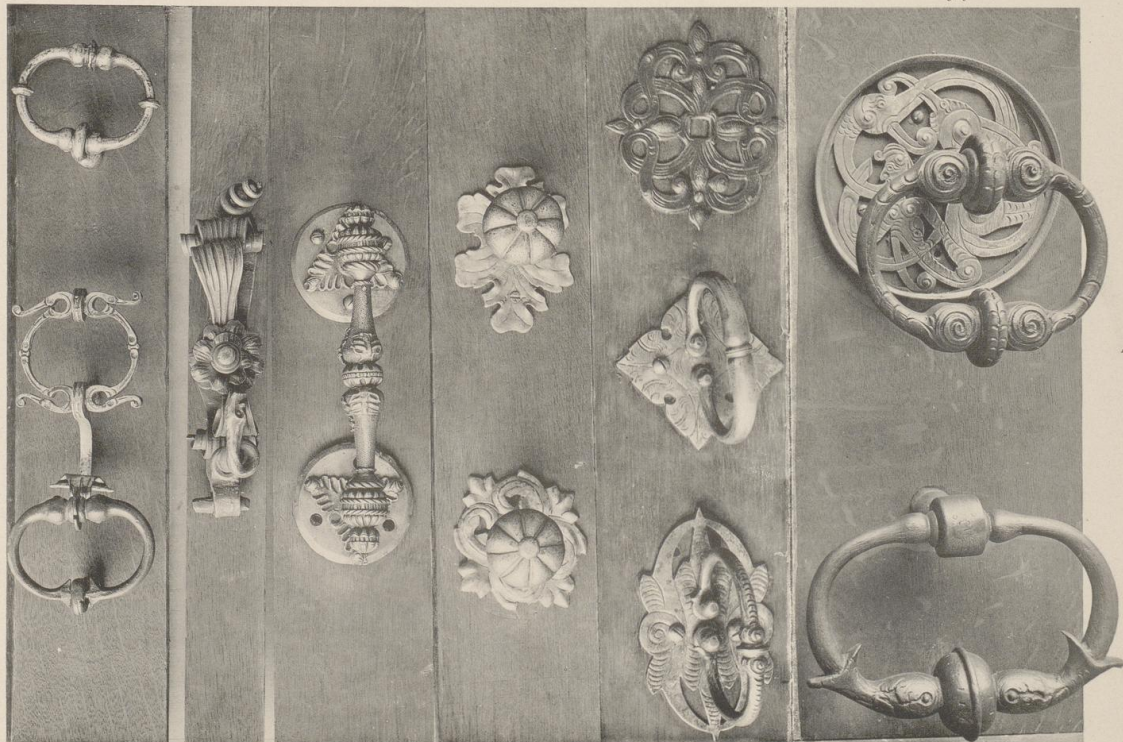
Deutsche Schmiedearbeiten aus 5 Jahrhunderten.



Runde Unterlagsplatte
reich mit gothischen Massarbeit verziert.
15. Jahrh. — Aus Magedorf.

Gothische Thürklopfer.
15. u. 16. Jahrh.

Gothische Thürgriffe
mit zierlich durchbrochenen
Unterlagsplatten
15. Jahrh.



Lichtdruck von Jos. Albert, München.

Eiserne Thürgriffe der Renaissance.
16. und 17. Jahrhundert.

Germanisches Museum in Nürnberg.

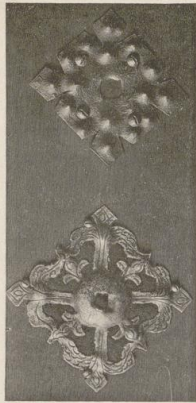
Verlag von Jos. Albert in München.



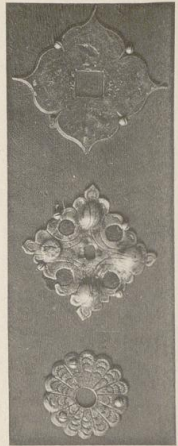
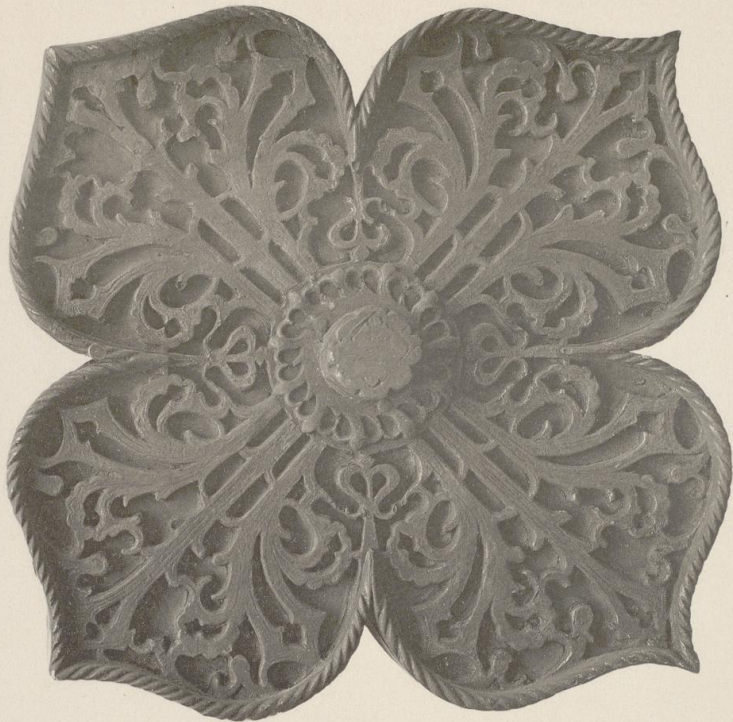
06
725
1461

EK 2175
KD XVIII | R2

Deutsche Schmiedearbeiten aus 5 Jahrhunderten.

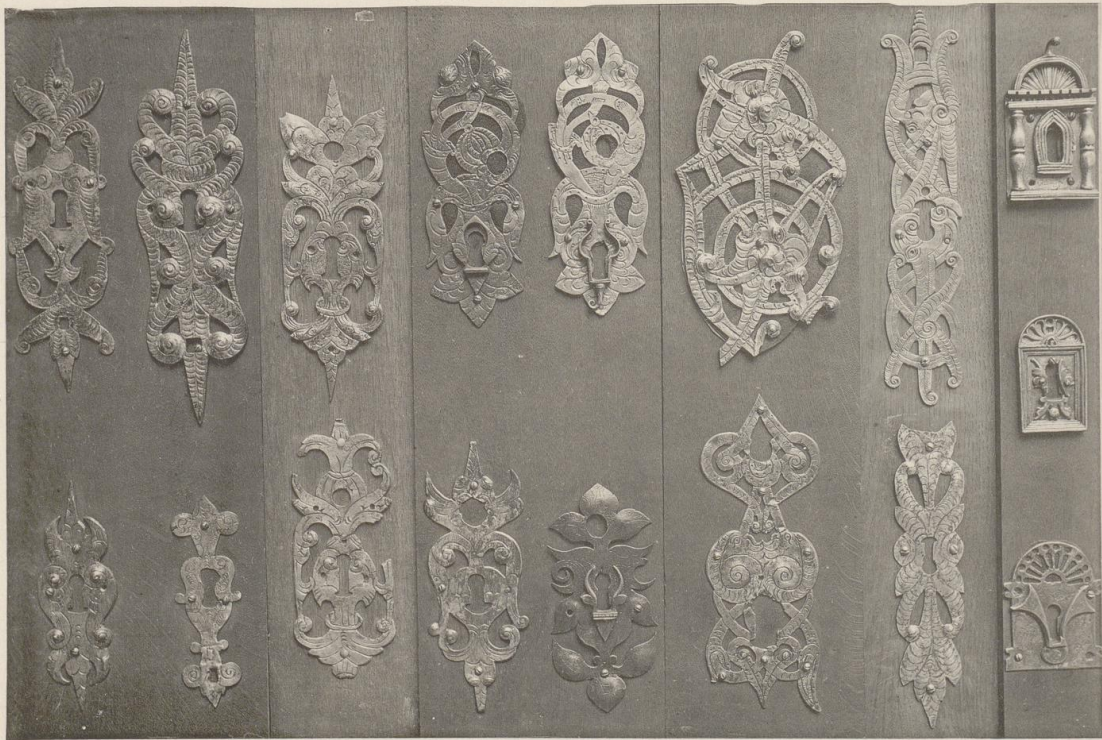


Unterlagsplatte für Thüringe, Zugknöpfe etc.
16. u. 17. Jahrh.



Unterlagsplatte für Thüringe, Zugknöpfe etc.
16. u. 17. Jahrh.

Durchbrochene Unterlagsplatte eines gothischen Thürklopfers. 15. Jahrh.



Lichtdruck von Jos. Albert, München.

Schlüsselschilde

16. u. 17. Jahrh.

Germanisches Museum in Nürnberg.

Verlag von Jos. Albert in München.

Handwritten text at the top of the page, possibly a title or header, which is mostly illegible due to fading.

Handwritten text in the middle-left section of the page, possibly a date or a short note.

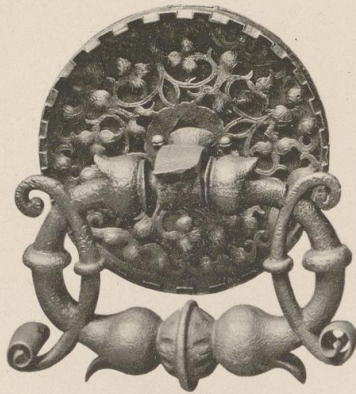
Handwritten text in the middle section of the page, possibly a title or a section header.



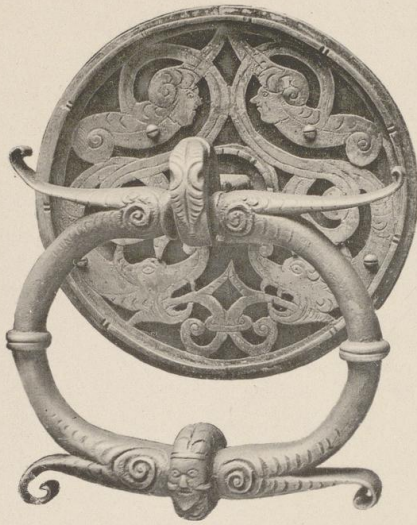
06
725
1461

EK 2175
KD XVIII 1 R2

Deutsche Schmiedearbeiten aus 5 Jahrhunderten.



Thüring mit Blechrosette.
Um 1600.



Thürklopfer.
Erste Hälfte des 17. Jahrh.



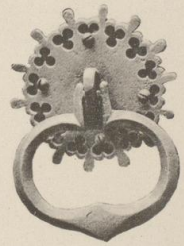
Thüring, 16. Jahrh.,
mit Blechschild, 15.—17. Jahrh.



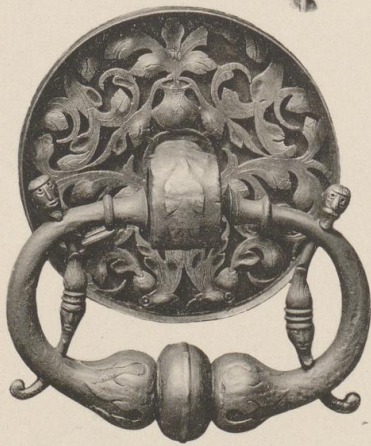
Thüring, 17. Jahrh.
mit Blechschild, 15.—17. Jahrh.



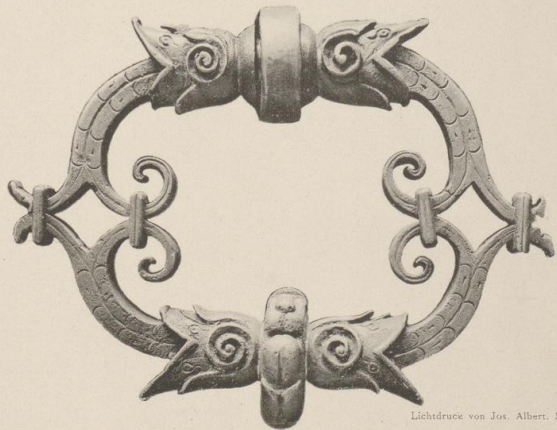
Thürklopfer in Drachentform.
16. Jahrh. — Aus Italien.



Thüring mit Blechschild.
15. Jahrh.



Thüring mit Blechrosette.
Um 1600.



Thürklopfer.
Um 1600.

Lichtdruck von Jos. Albert. München.

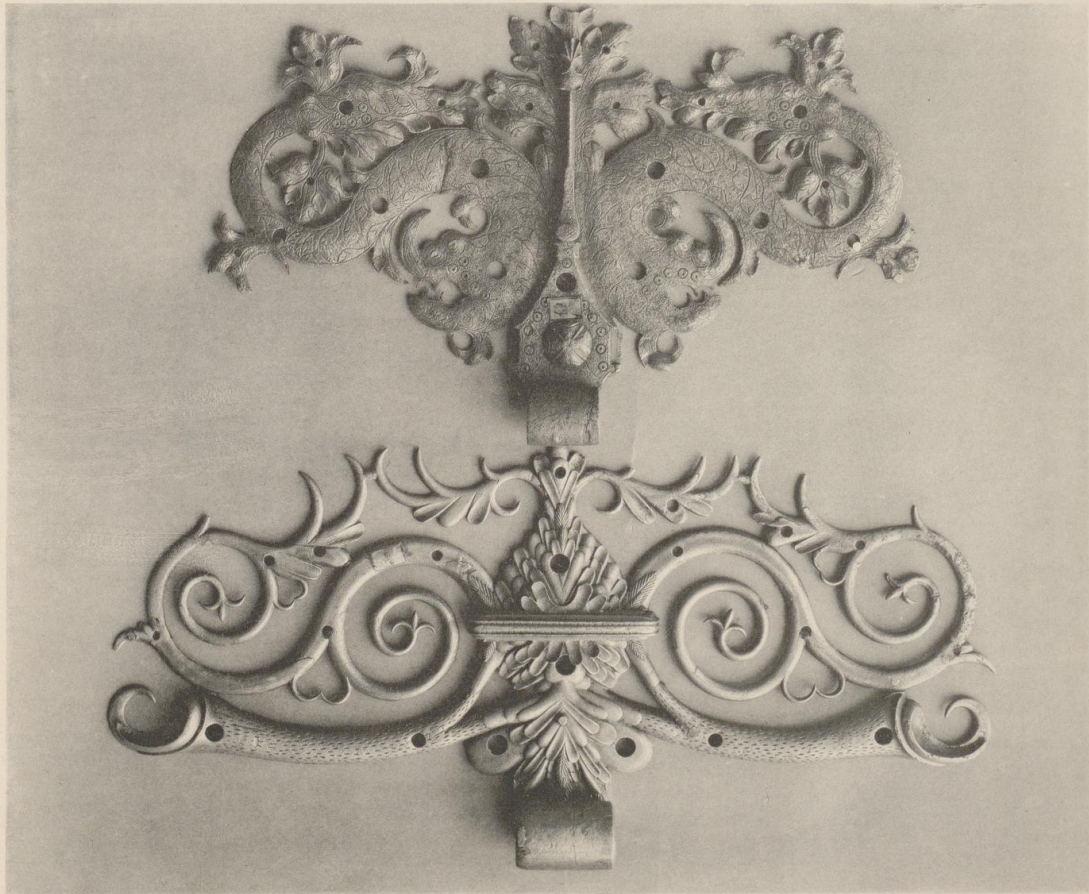
Gewerbemuseum in Nürnberg.

Verlag von Jos. Albert in München.



06
725
1461

EK 2175
K D XVIII | R2



Lichtdruck von Jos. Albert, München.

Thürbänder mit Ast- und Delphinmotiven in getriebener Arbeit und Ciselierung. Das untere verzinkt.
16. Jahrhundert.

Bayerisches Nationalmuseum in München.

Verlag von Jos. Albert in München.



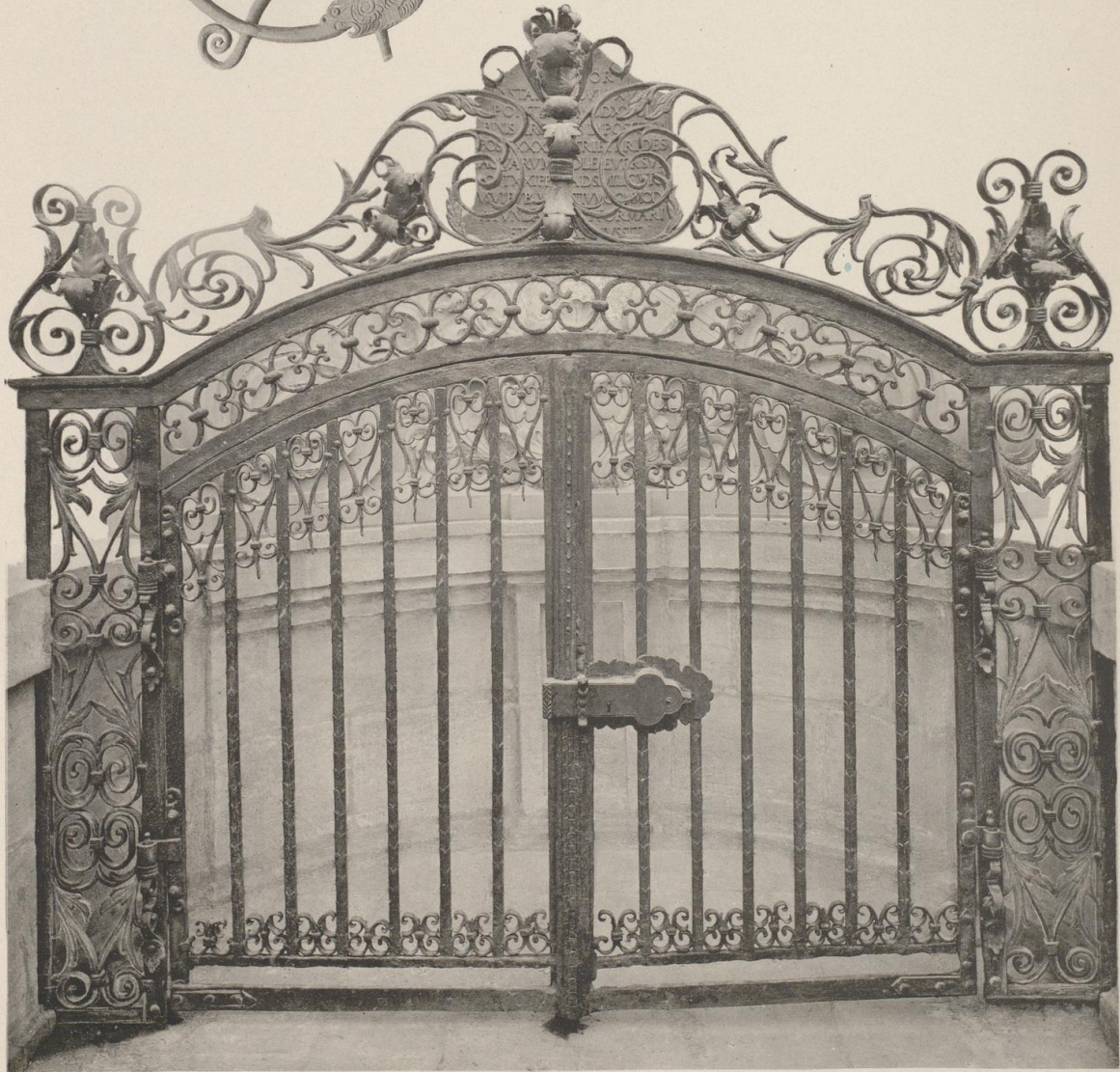
06
JES
1461

EK 2175
KD XVIII | R2

Geschmiedete Gitter des XVI.—XVIII. Jahrhunderts.



Arm
für ein Wirtshausschild.
17. Jahrh. Aus Franken.
Germanisches Museum in Nürnberg.



Lichtdruck von Jos. Albert, München.

Abschlussgitter
auf der Museumsbrücke in Nürnberg.
1700.

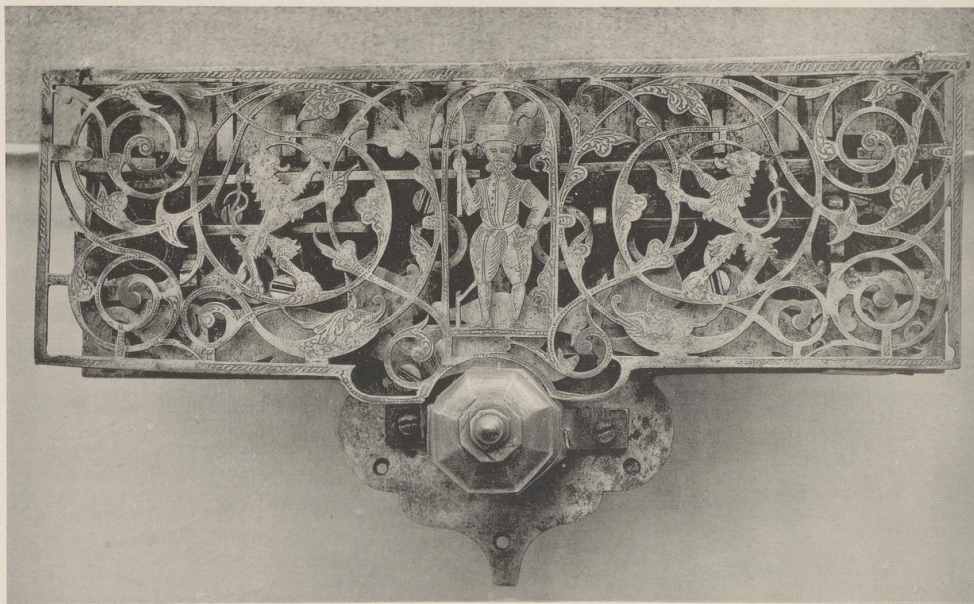
Verlag von Jos. Albert in München.



06
925
1461

EK 2175
KD XVIII | R2

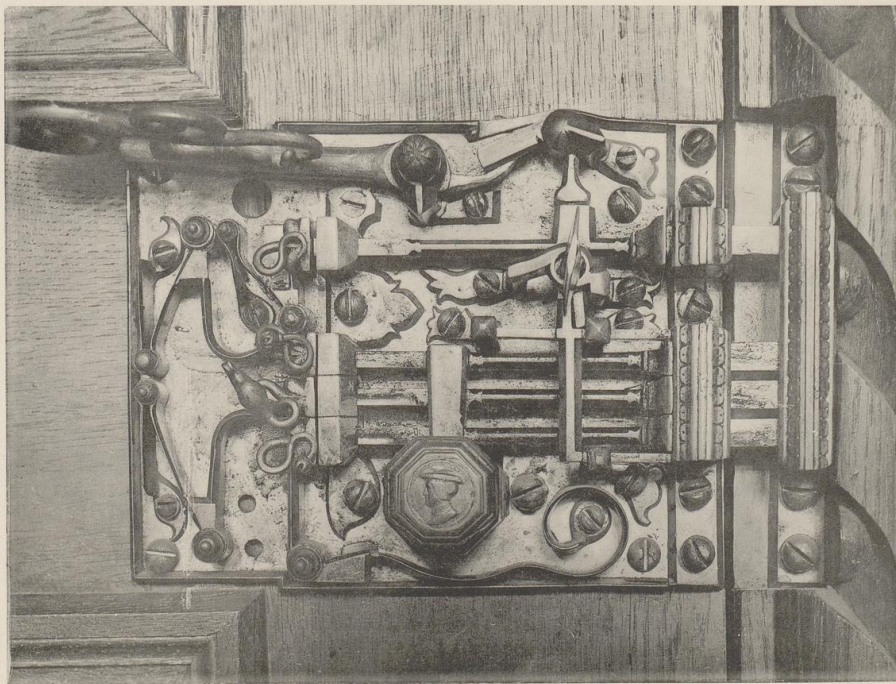
Deutsche Schmiedearbeiten aus 5 Jahrhunderten.



Thürschloss mit geätzten Ornamenten.

Um 1600.

Städtische Kunstsammlung in Bamberg.



Lichtdruck von Jos. Albert, München.

Offenes Schloss

am Flötnerportal im Standesamtssaal des Rathhauses zu Nürnberg.

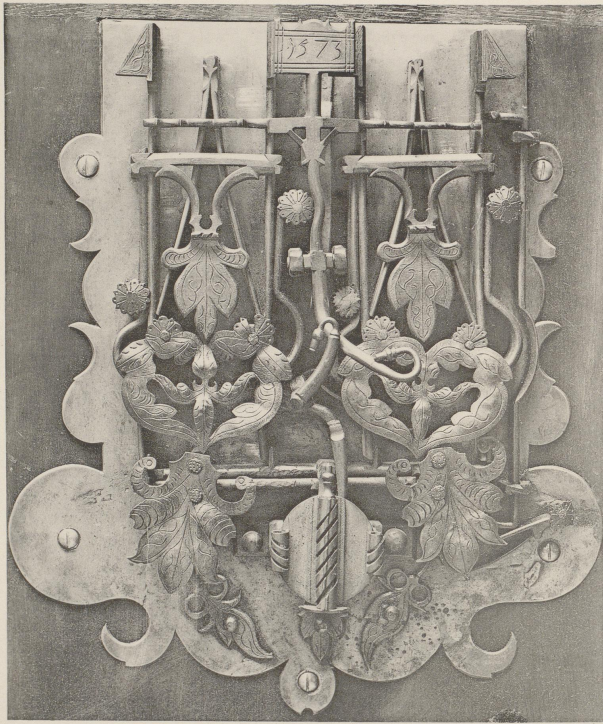
1530—1540.

Verlag von Jos. Albert in München.



06
725
1461

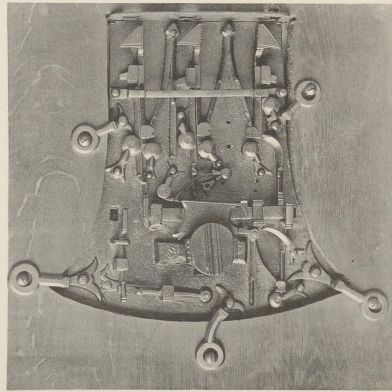
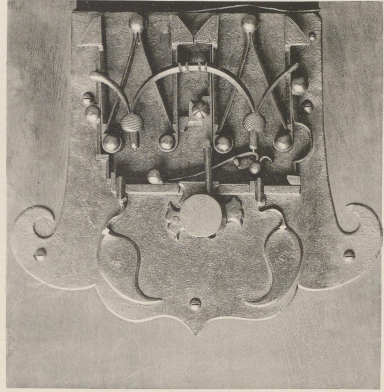
EK 2175
KD XVIII | R2



Truhenschloss.

1573.

Bayerisches Gewerbemuseum in Nürnberg.



Lichtdruck von Jos. Albert, München.

Truhenschlösser des 16. Jahrhunderts.
Germanisches Museum in Nürnberg.

Verlag von Jos. Albert in München.

EK 2175
KD XVIII | R2

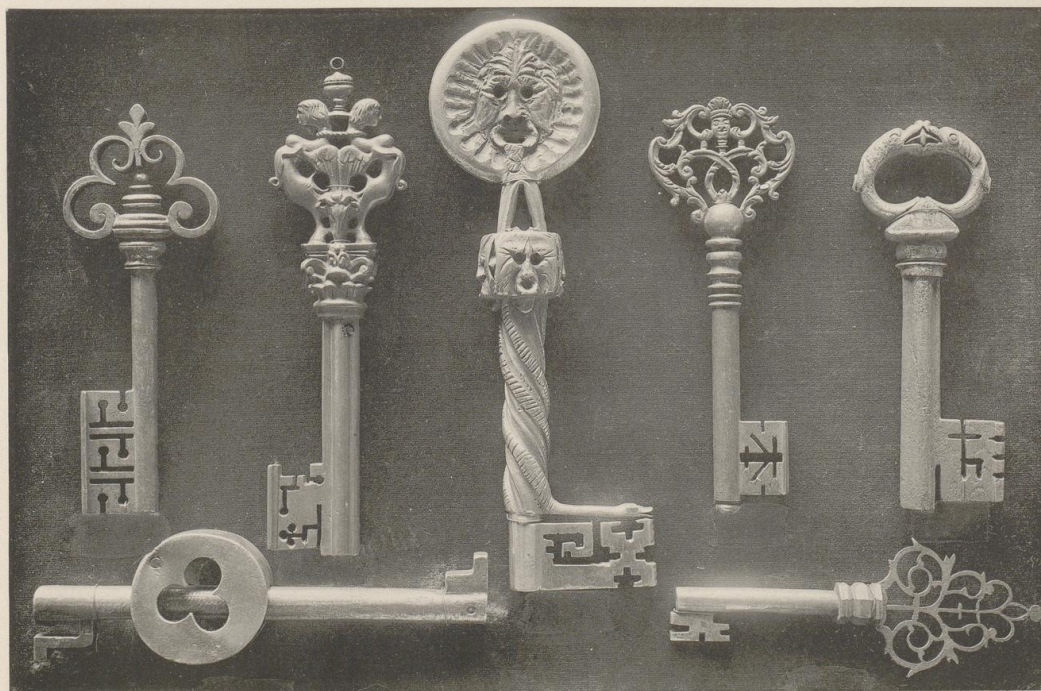


06
725
1461

Deutsche Schmiedearbeiten aus 5 Jahrhunderten.



Schlüssel. 16. und 17. Jahrhundert.
Gewerbemuseum in Nürnberg.



Lichtdruck von Jos. Albert, München.

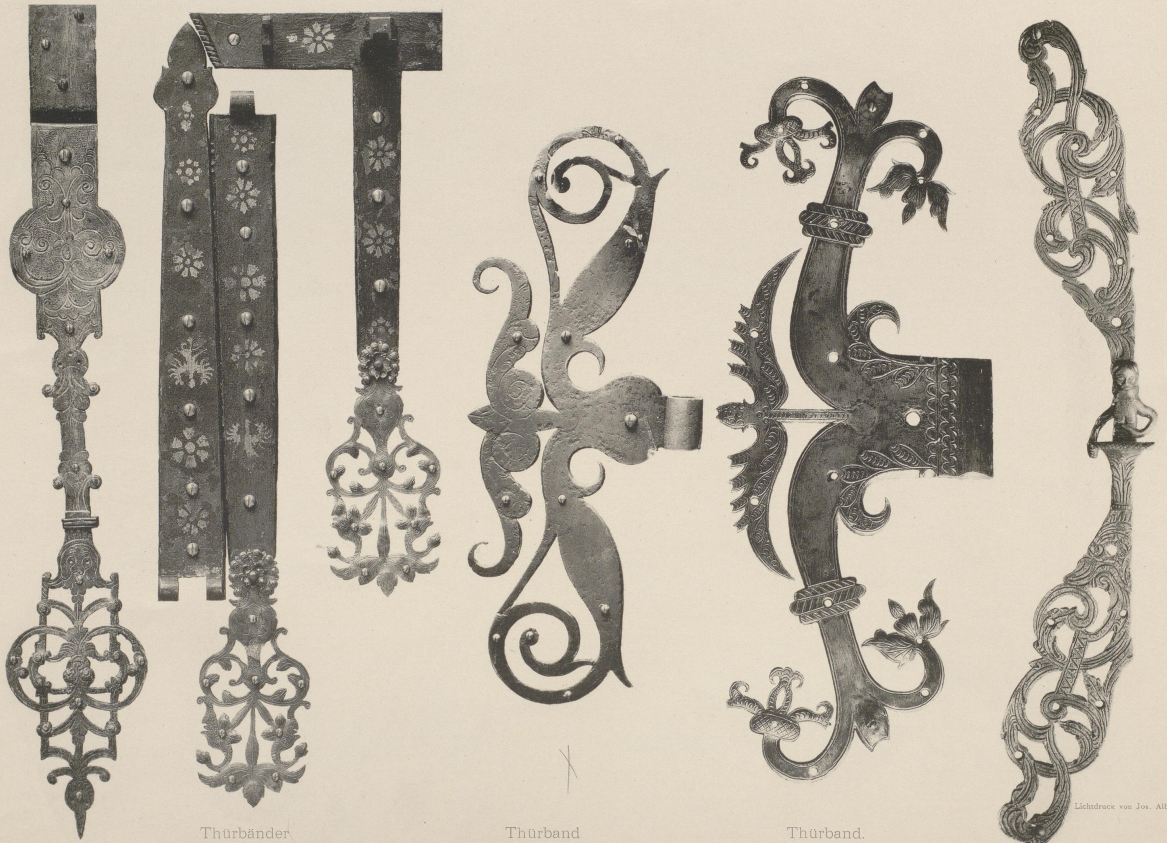
Schlüssel.
16.—17. Jahrhundert.
Gewerbemuseum in Nürnberg.

Verlag von Jos. Albert in München.



06
JZS
1461

EK 2175
KD XVIII | R2



Thürbänder
Um 1600.
Bayer. Gewerbemuseum in Nürnberg.

Thürband
2. Hälfte des 17. Jahrh.
Bayer. Gewerbemuseum
in Nürnberg.

Thürband.
Um 1600.
Bayer. Gewerbemuseum
in Nürnberg.

Schlosspfosten.
Aus Altdorf bei Nürnberg.
17. Jahrh.
German. Museum
in Nürnberg.

Lithdrucke von Jos. Albert, München.

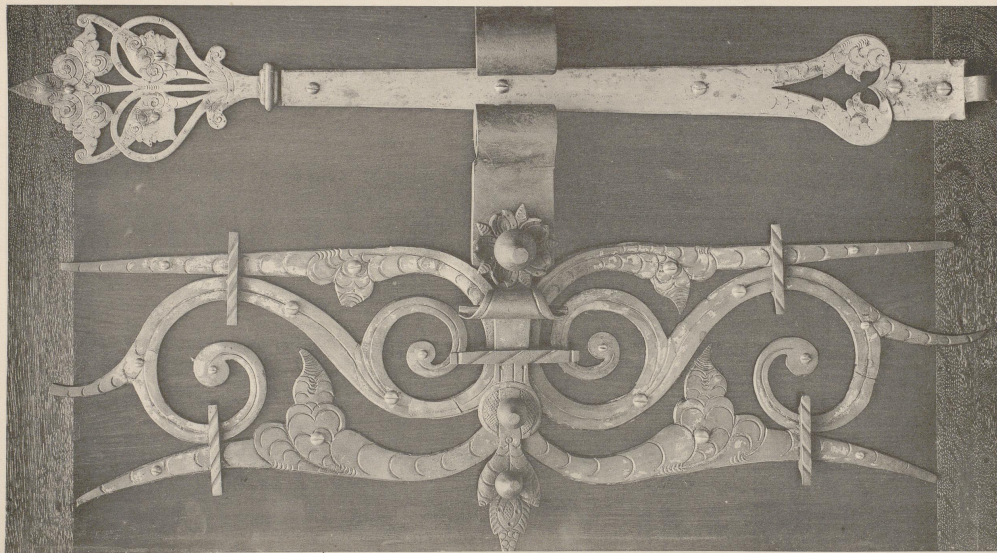
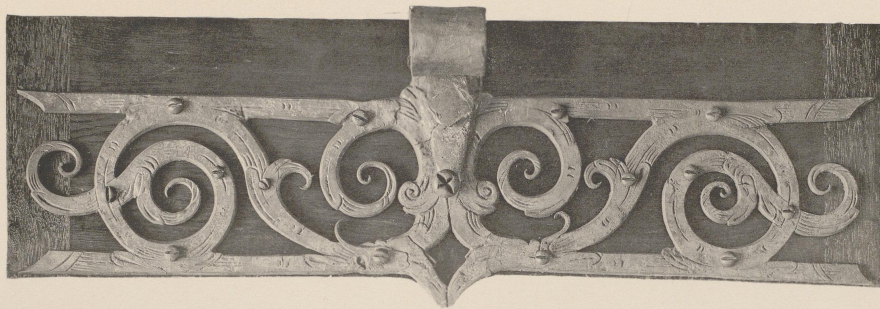
Verlag von Jos. Albert in München.

EK 2175
KD XVIII 1 R2



06
725
1464

Deutsche Schmiedearbeiten aus 5 Jahrhunderten.



Thurbänder.

Um 1600.

Bayerisches Gewerbemuseum in Nürnberg.

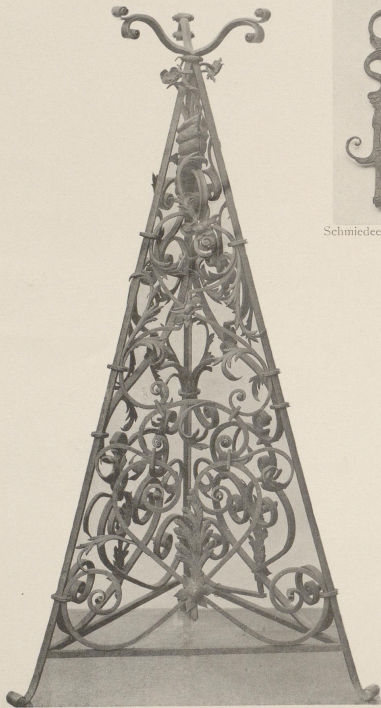
Verlag von Jos. Albert in München.

Lehrdruck von Jos. Albert, München.

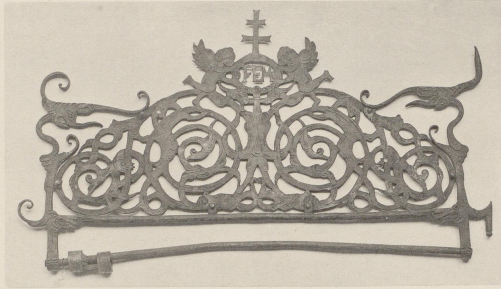
EK 2175
KD XVIII | R₂



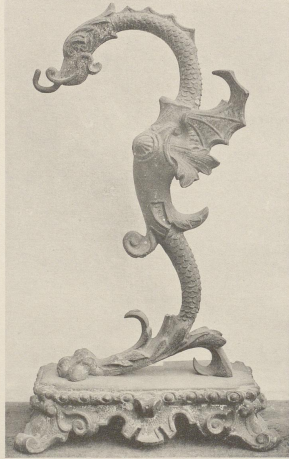
06
J25
1464



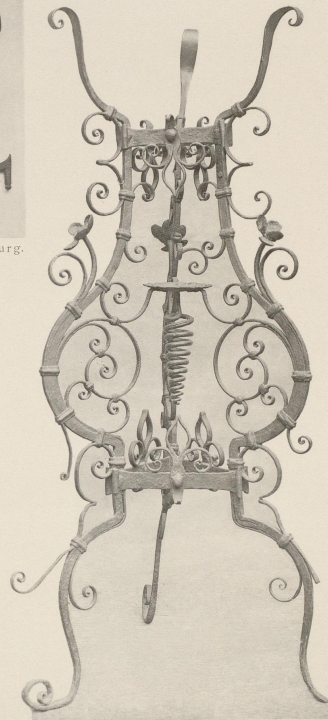
Schmiedeeiserner Dreifuss.
17. Jahrhundert.
Riedinger-Sammlung in Augsburg.



Schmiedeeiserne Bekrönung, um 1600. — Fürst Fugger-Sammlung in Augsburg.



Lampenträger, italienisch.
16. Jahrhundert.
Städt. Kunstsammlung in Bamberg.



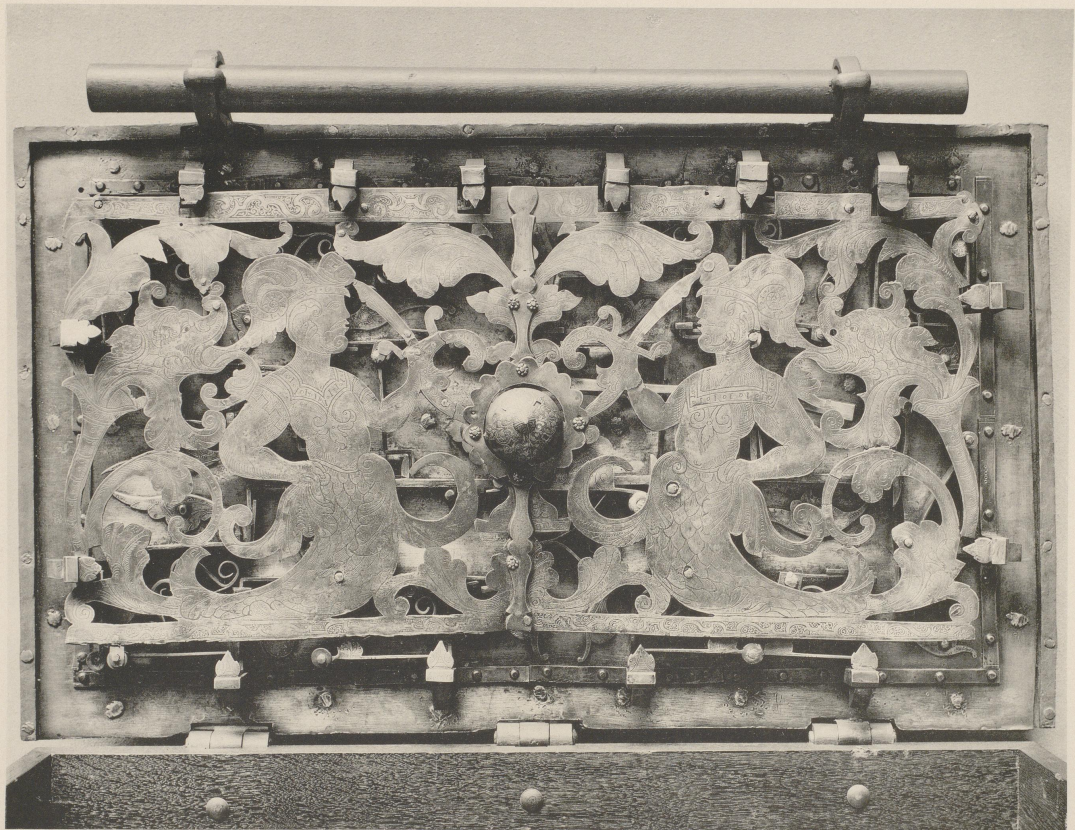
Schmiedeeiserner Dreifuss.
Um 1600.
Fürst Fugger-Sammlung in Augsburg.

Lichtdruck von Jos. Albert, München.

EK 2175
KD XVIII | R2



Ob
fz
1461



Lichtdruck von Jos. Albert, München.

Truhenschloss.

Um 1600

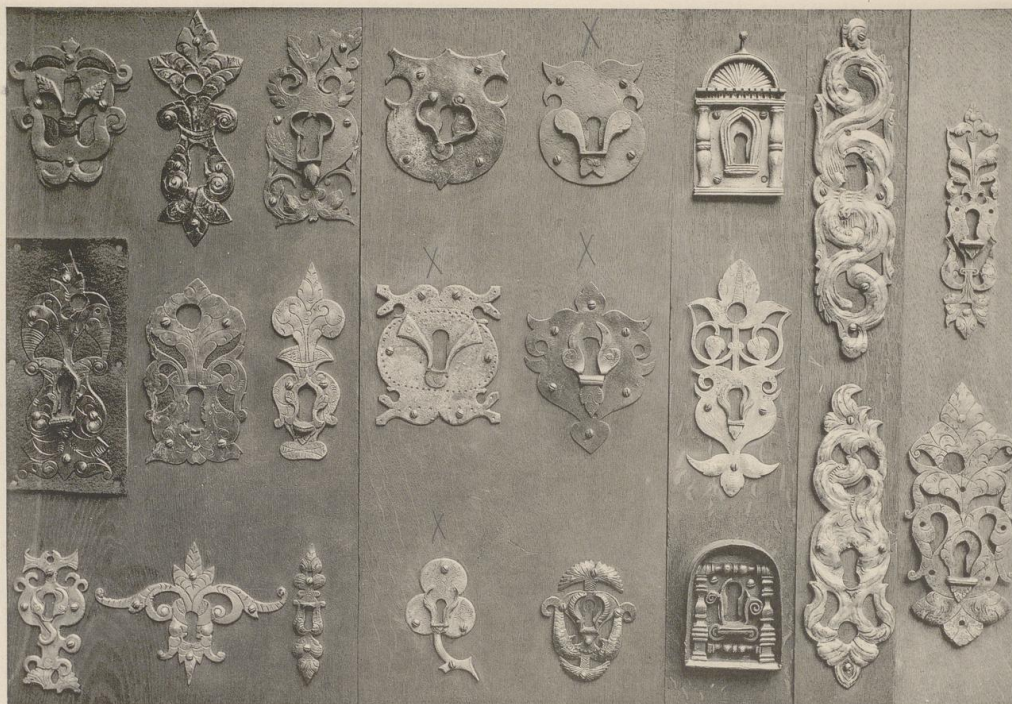
Bayrisches Gewerbemuseum in Nürnberg.

Verlag von Jos. Albert in München.

EK 2125
KD XVIII | R2



06
725
1461



Schlüsselschilder. 16.—18. Jahrhundert.
Germanisches Museum in Nürnberg.



Lichtdruck von Jos. Albert. München.

Schlüsselschilder, Thürangeln, Thürbleche und Griffe von Schrankthüren
16.—18. Jahrhundert.

Germanisches Museum in Nürnberg.

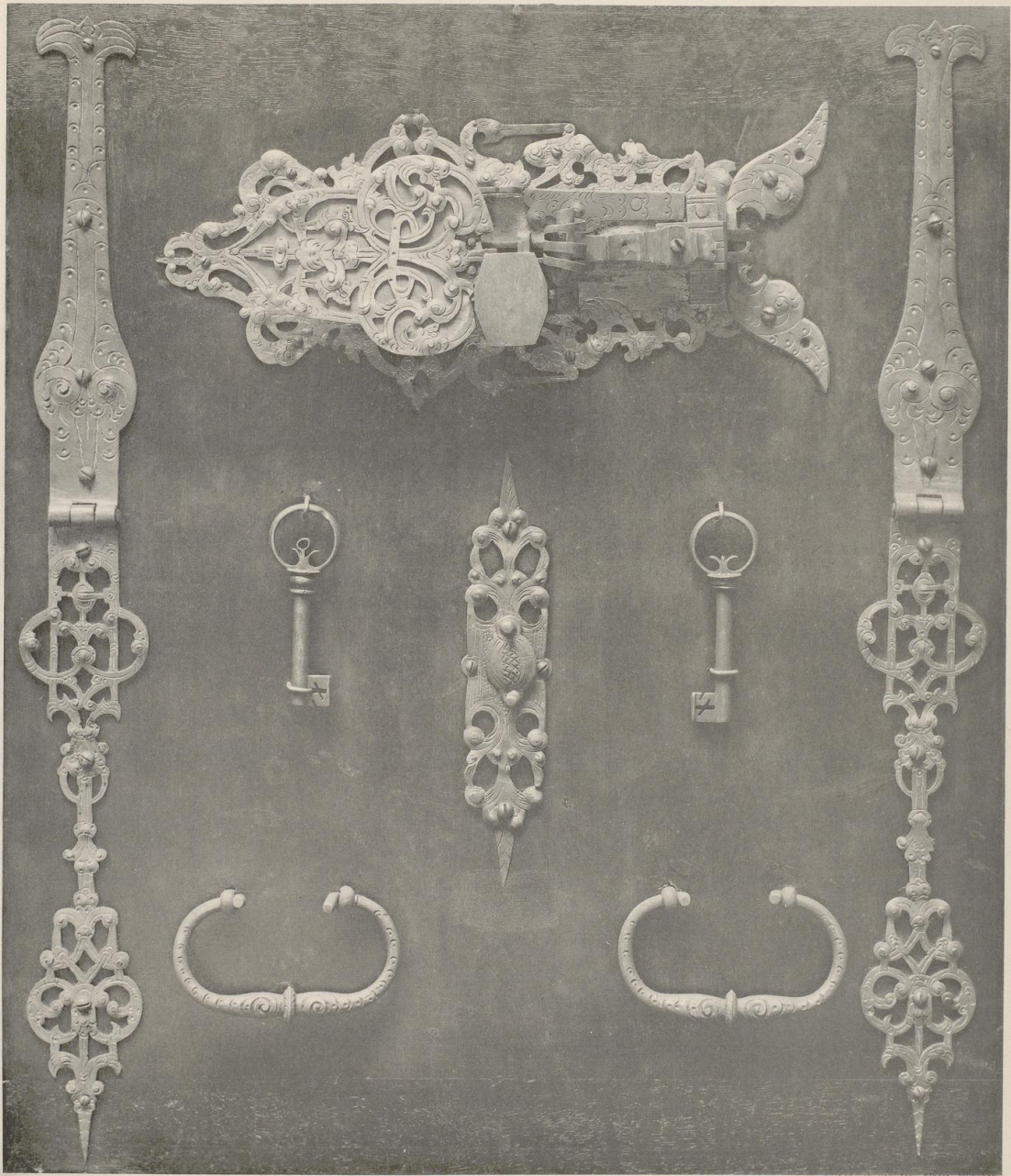
Verlag von Jos. Albert in München.



06
JZS
1461

EK 2175
KD XVIII | R2

Deutsche Schmiedearbeiten aus 5 Jahrhunderten.



Lichtdruck von Jos. Albert, München.

Vollständiges Truhenbeschläge.

Um 1600.

Bayerisches Gewerbemuseum in Nürnberg.

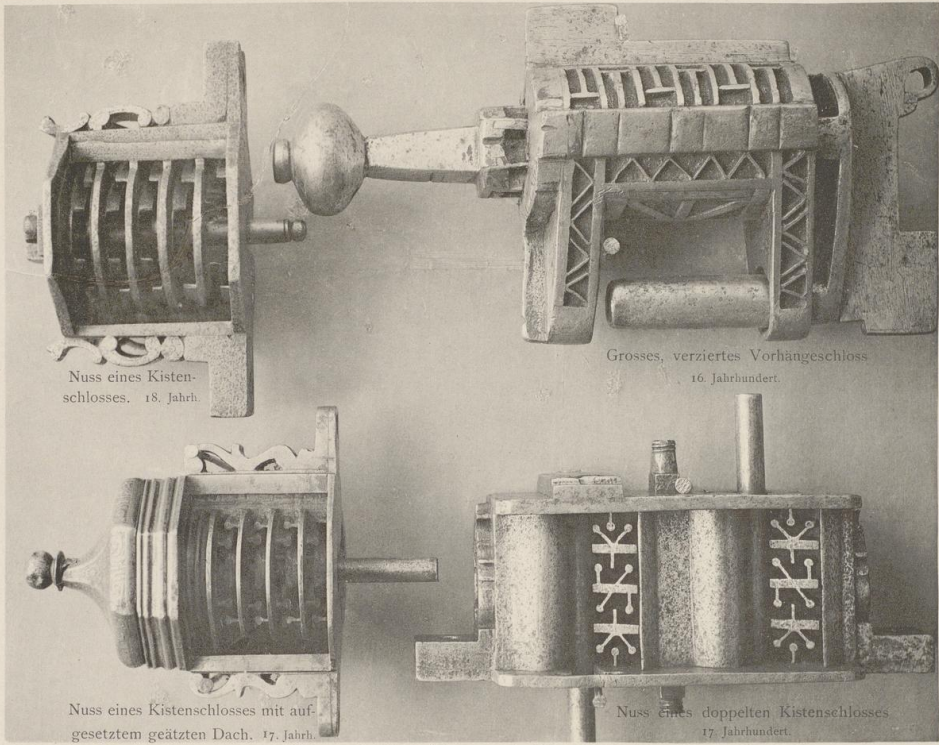
Verlag von Jos. Albert in München.



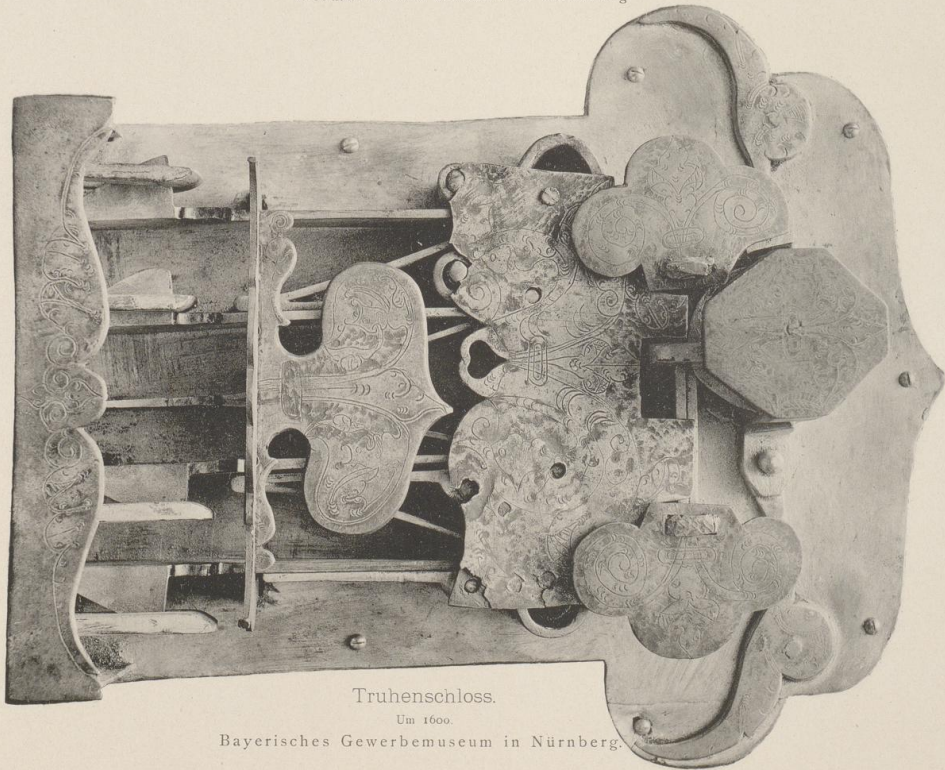
06
JZS
1461

EK 2175
KD XVIII | R2

Deutsche Schmiedearbeiten aus 5 Jahrhunderten.



Germanisches Museum in Nürnberg.



Truhenschloss.

Um 1600.

Bayerisches Gewerbemuseum in Nürnberg.

Lichtdruck von Jos. Albert, München.

Verlag von Jos. Albert in München.



06
325
1461

EK 2175
K D XVIII | R2

Deutsche Schmiedearbeiten aus 5 Jahrhunderten.



Fensterknopf. Um 1600.
Gewerbemuseum in Nürnberg.



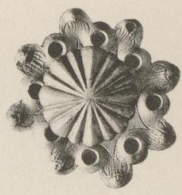
Schlüsselblech.
17. Jahrh.



Schlüsselschilde.
17. Jahrh.
Gewerbemuseum in Nürnberg.



Schlüsselblech. 17. Jahrh.
Gewerbemuseum in Nürnberg.



Fensterknopf.
Um 1600.



Schlüsselschilde. 17. Jahrh.
Gewerbemuseum in Nürnberg.



Durchbrochene gravierte Unterlagplatte. 16. Jahrh.
Germanisches Museum in Nürnberg.



Schlüsselschilde. 17. Jahrh.
Gewerbemuseum in Nürnberg.



Schlüsselschilde.
17. Jahrh.
Gewerbemuseum in Nürnberg.



Schlüsselschild mit dem Augsburger Stadtwappen.
2. Hälfte des 16. Jahrh.
Maximiliansmuseum in Augsburg.



Schlüsselschild.
17. Jahrh.
Gewerbemuseum in Nürnberg.



Zierlich durchbrochenes Schlüsselschild.
16.—17. Jahrh.
German. Museum in Nürnberg.

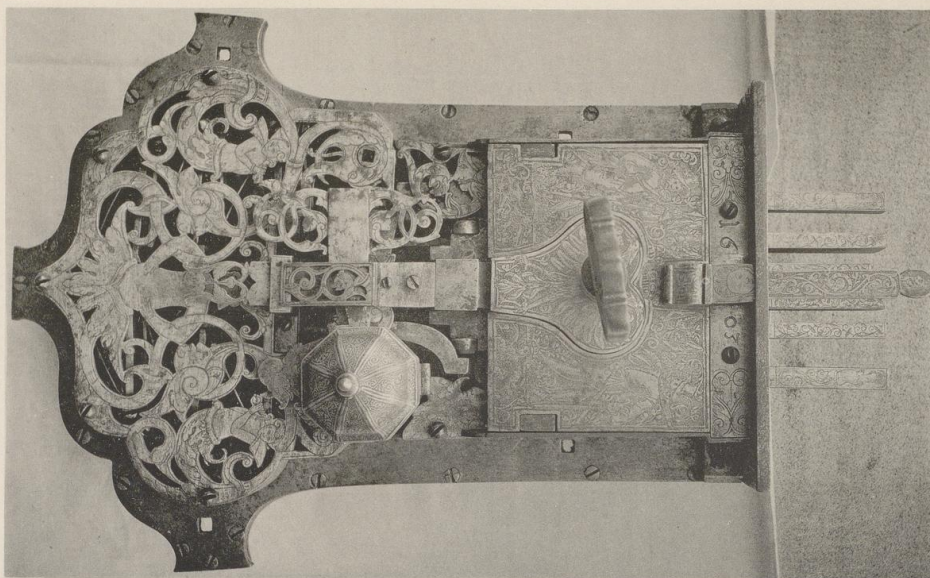
Lichtdrucke von Jos. Albert, München.



06
JZS
1461

EK 2175
KD XVIII | R2

Deutsche Schmiedearbeiten aus 5 Jahrhunderten.



Thürschloss mit geätzten Ornamenten. 1603. — Städtische Kunstsammlung in Bamberg.



Lichtdruck von Jos. Albert, München.

Kastenschloss

an der Thüre des kleinen Sitzungssaales im Rathhause zu Bamberg. 1620—1630.

Städtische Kunstsammlung in Bamberg.

Verlag von Jos. Albert in München.

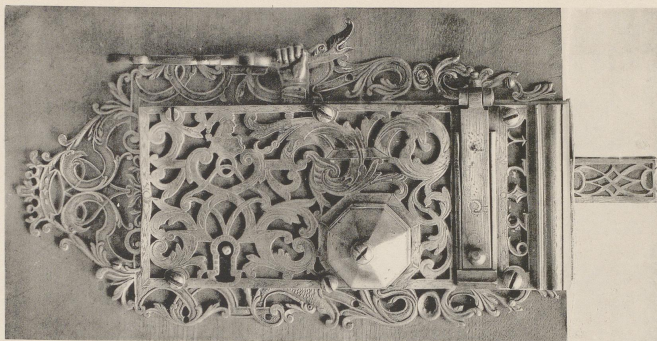


06
SZF
1461

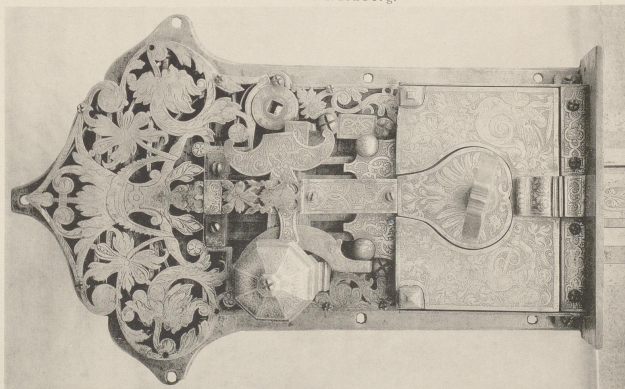
EK 2175
KD XVIII 122



Eisernes Thüschloss
mit getriebenem oder durchbrochenem Schlossbelege und ebensolcher Unterlage.
18. Jahrhundert.
Germanisches Museum in Nürnberg.



Thüschloss mit reichem messingnem durchbrochenem Schlossbleche.
18. Jahrhundert.
Germanisches Museum in Nürnberg.



Thüschloss mit geätzten Ornamenten.
1603.
Städtische Kunstsammlung in Bamberg.

Lithdruck von Jos. Albert, München.

Verlag von Jos. Albert in München.

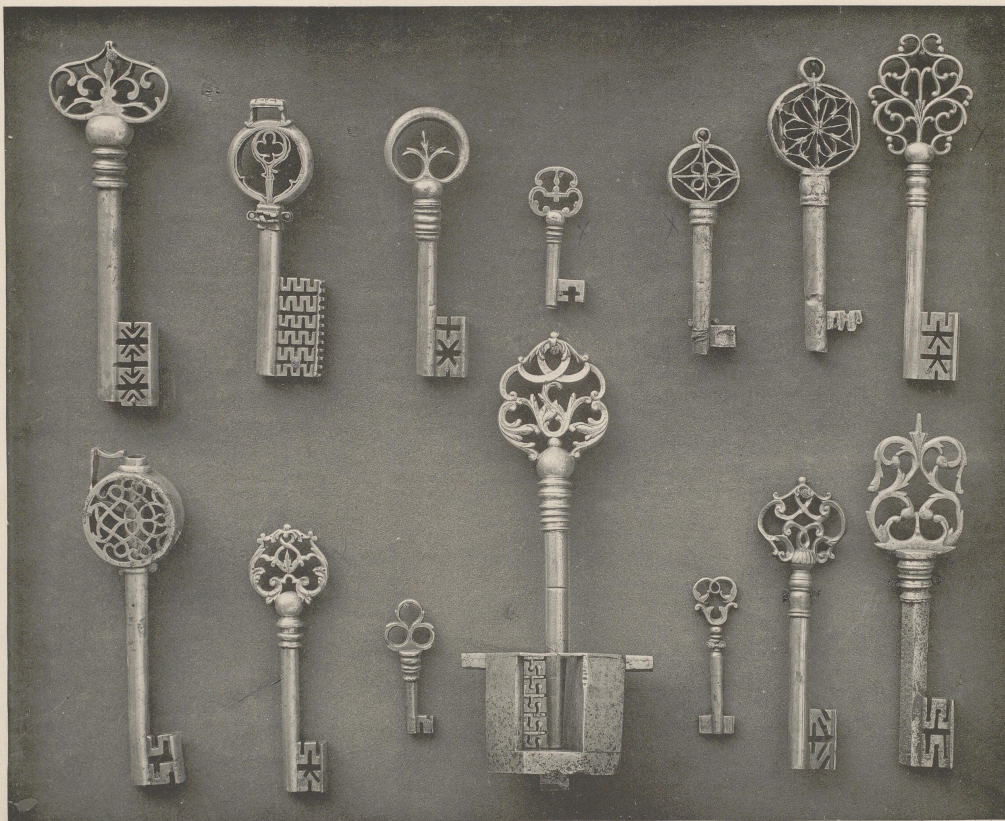
EK 2175
KD XVIII | R2



06
325
1461

X

X



Leichtdruck von Jos. Albert, München.

Schrankschlüssel.

17. und 18. Jahrhundert.

Germanisches Museum in Nürnberg.

Verlag von Jos. Albert in München.

X

EK 2175
KD XVIII 1 R₂



06
JZS
M61

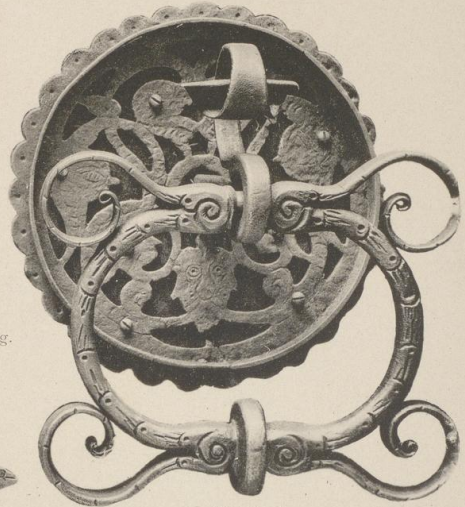
Deutsche Schmiedearbeiten aus 5 Jahrhunderten.



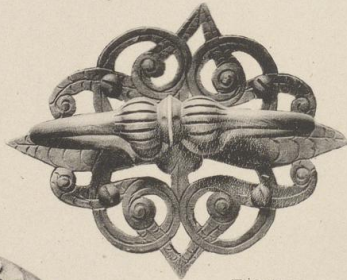
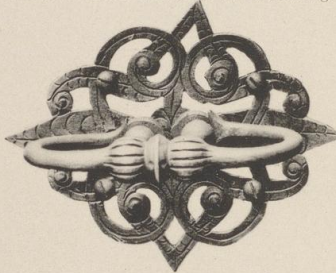
Thürklopfer. 17. Jahrh.
Gewerbemuseum in Nürnberg.



Thürring. 17. Jahrhundert.
Germanisches Museum in Nürnberg.



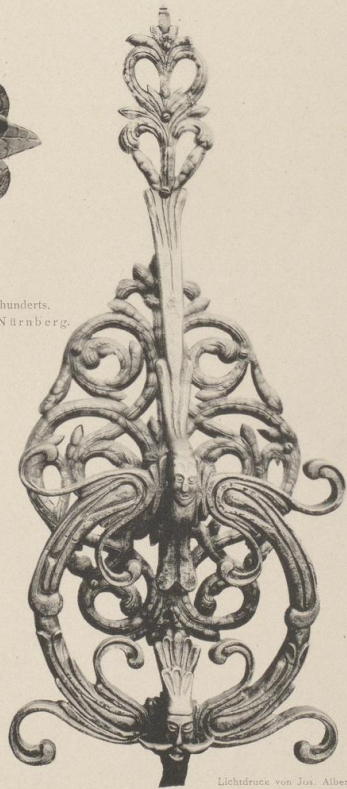
Thürklopfer.
1. Hälfte des 17. Jahrhunderts.
Gewerbemuseum in Nürnberg.



Thürringe.
1. Hälfte des 17. Jahrhunderts.
Gewerbemuseum in Nürnberg.



Thürklopfer. 17. Jahrhundert.
Germanisches Museum in Nürnberg.



Thürklopfer. — 17. Jahrhundert.
Germanisches Museum in Nürnberg.

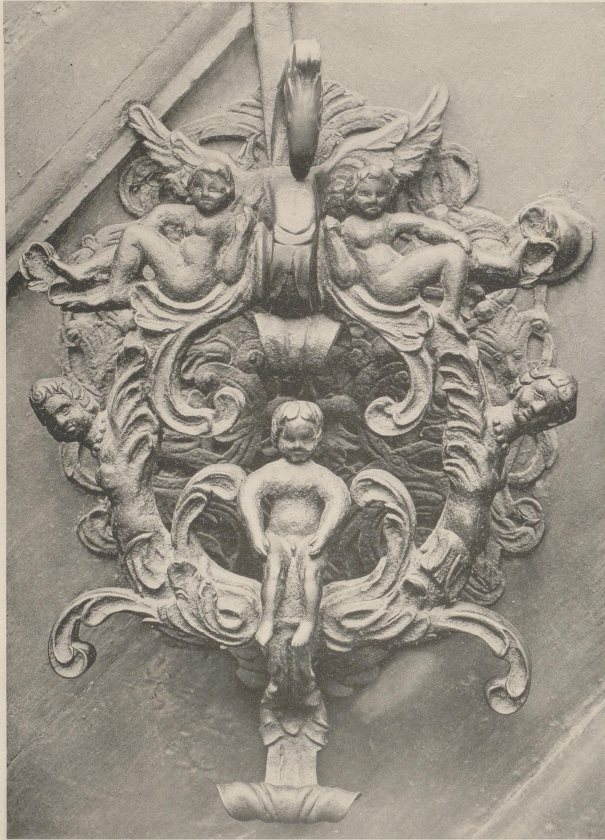
Lichtdruck von Jos. Albert. München.

Verlag von Jos. Albert in München



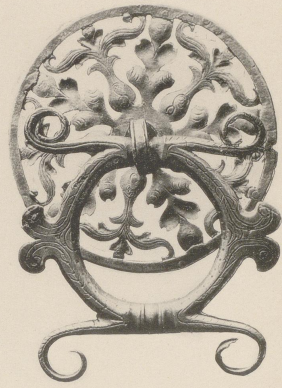
06
JZS
1461

EK 2175
KD XVIII | R2

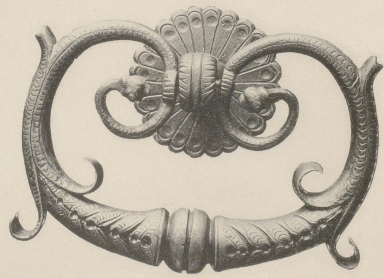


Schmiedeeiserner Thürklopfer vom alten Zeughaus in Nürnberg, Pfännenschmiedgasse 24.
Anfang des 17. Jahrhunderts.
Bayerisches Nationalmuseum in München.

Verlag von Jos. Albert in München.



Lichtstück von Jos. Albert, München.



Thüringe.

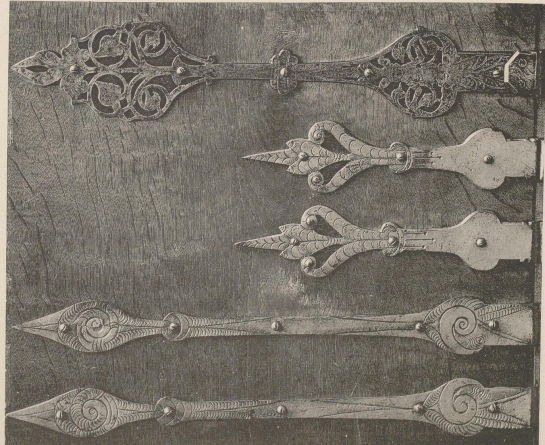
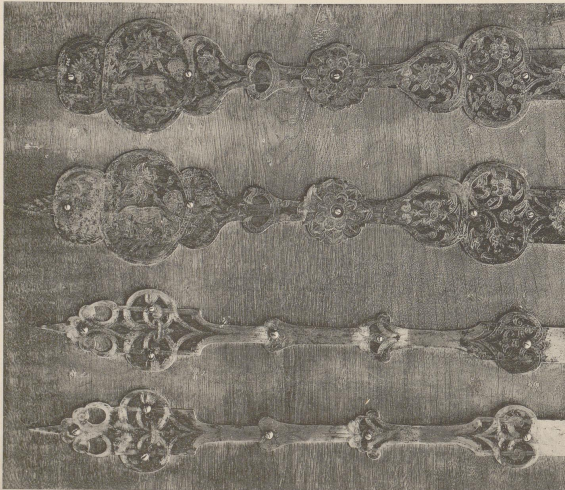
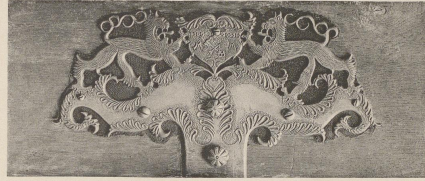
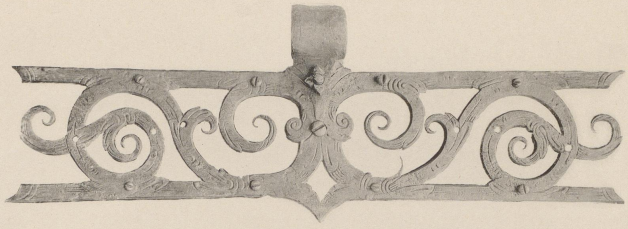
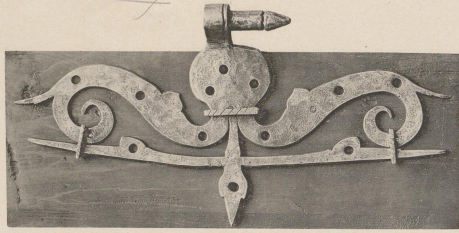
17. Jahrhundert.
Gewerbemuseum in Nürnberg.

EK 2175
KD XVIII | R2



06
325
1461

Deutsche Schmiedearbeiten aus 5 Jahrhunderten.



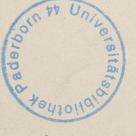
Eiserne Thürbänder, teils durchbrochen, teils geätzt.
17. und 18. Jahrhundert.

Germanisches Museum in Nürnberg.

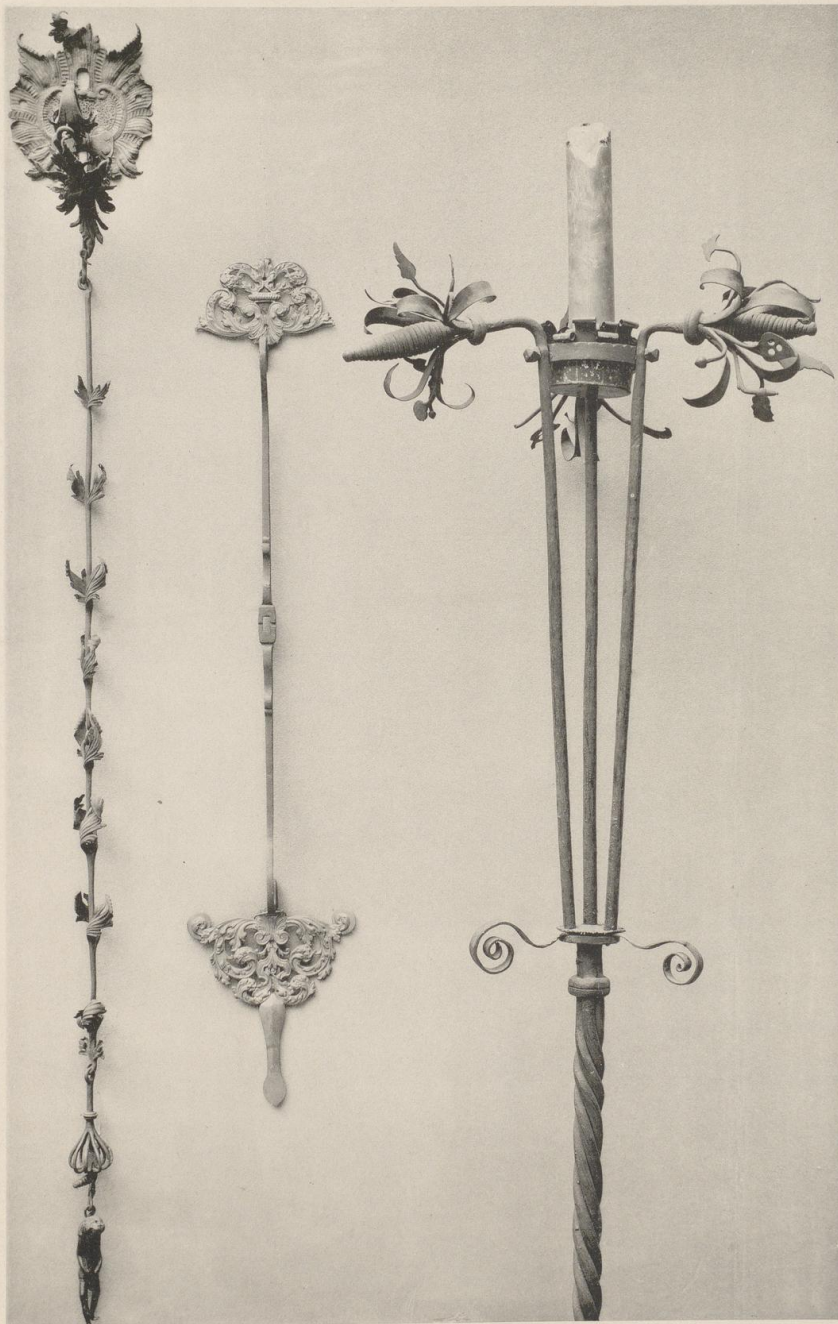
Verlag von Jos. Albert in München.

Lichtdruck von Jos. Albert, München.

EK 2175
KD XVIII | R2



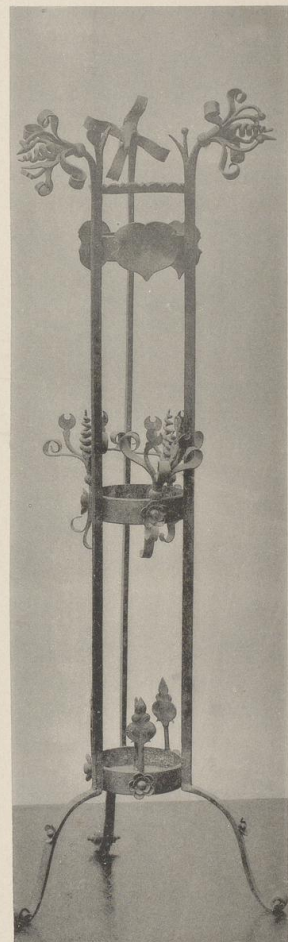
06
925
1961



Klingelzug.
18. Jahrh.

Eisenbeschläge.
18. Jahrh.

Oberer Teil eines schmiedeeisernen
Kirchenleuchters.
17. Jahrhundert.



Schmiedeeiserner Dreifuss.
17. Jahrh.

Lichtdruck von Jos. Albert, München.

Germanisches Museum in Nürnberg.

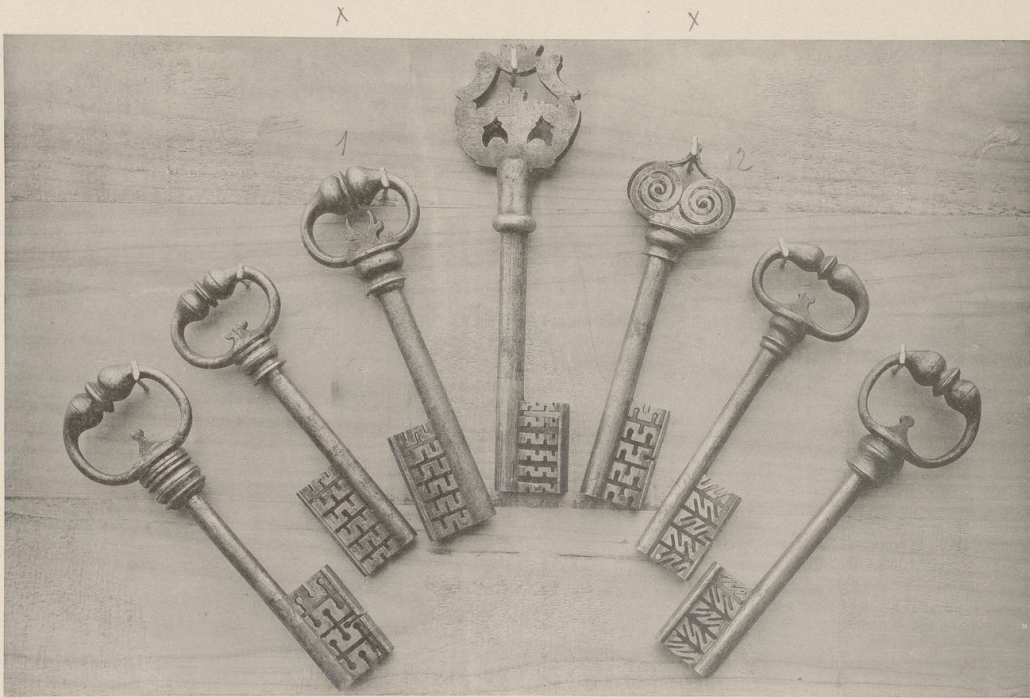
Verlag von Jos. Albert in München.



06
JZS
1461

EK 2175
KD XVIII | R2

Deutsche Schmiedearbeiten aus 5 Jahrhunderten.



Schlüssel des 17. Jahrhunderts. — Städtische Kunstsammlung in Bamberg.



Lichtdruck von Jos. Albert, München.

Schrankschlüssel.

17. und 18. Jahrhundert.

Germanisches Museum in Nürnberg.

Verlag von Jos. Albert in München.



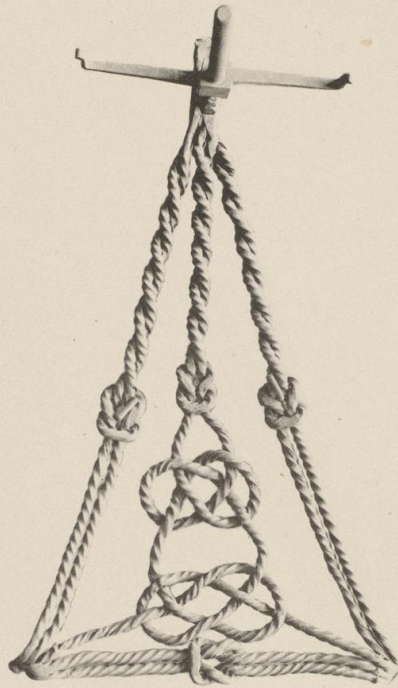
06
735
1461

EK 2175
K D XVIII | R2

Deutsche Schmiedearbeiten aus 5 Jahrhunderten.



Schmiedeeiserner Wandleuchter.
Um 1700.
Gewerbemuseum in Nürnberg.



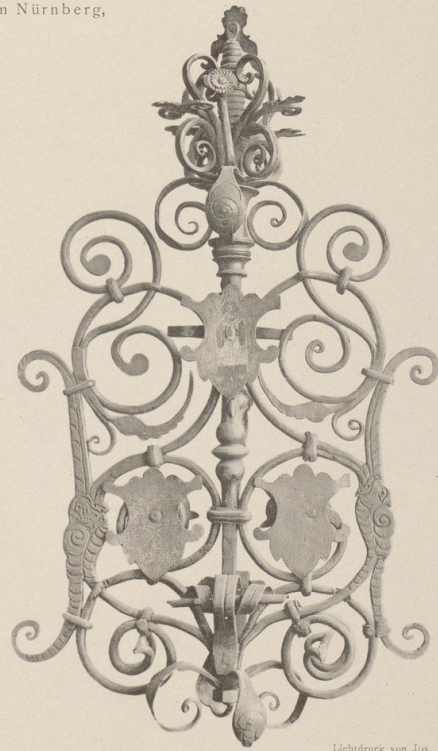
Pfannenknecht.
17. Jahrhundert. Tyrol.
Gewerbemuseum in Nürnberg.



Unterlagsplatte für Glockenzug.
17.—18. Jahrhundert.
Germanisches Museum in Nürnberg.



Mit getriebenen Blumen geschmückter
Glockenstuhl
des 18. Jahrhunderts.



Glockenstuhl,
durch bemalte Schilder geschmückt.
17. Jahrhundert.

Lichtdruck von Jos. Albert. München.

Verlag von Jos. Albert in München.



.06
SZF
1461

EK 2175
KD XVIII 1 R₂

Deutsche Schmiedearbeiten aus 5 Jahrhunderten.



Fensterrahmen-Winkelband.
18. Jahrhundert.
German. Museum in Nürnberg.



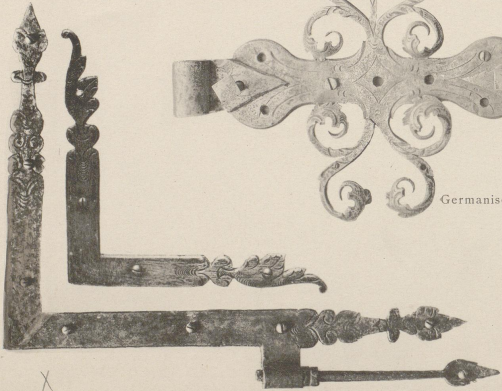
Fensterrahmenbeschläge.
18. Jahrhundert.
Gewerbemuseum in Nürnberg.



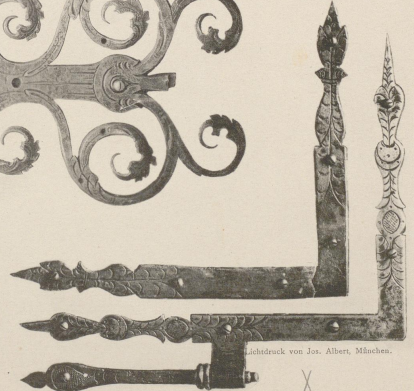
Thürband.
2. Hälfte des 17. Jahrhunderts.
Gewerbemuseum in Nürnberg.



Thürband.
17.—18. Jahrhundert.
Germanisches Museum in Nürnberg.



Fensterrahmenbeschläge.
18. Jahrhundert.
Gewerbemuseum in Nürnberg.



Fensterrahmenbeschläge.
18. Jahrhundert.
Gewerbemuseum in Nürnberg.

EK 2175
K 2 XVIII | R 2



06
f 25
1461

Deutsche Schmiedearbeiten aus 5 Jahrhunderten.



Lichtdruck von Jos. Albert, München.

Reicher getriebener Thürklopfer.
Meisterstück des Hofschlossermeisters J. Ctt. BÖCKEL in Cassel.

Germanisches Museum in Nürnberg.

Verlag von Jos. Albert in München



06
JZS
1461

EK 2175
K D XVIII | R₂

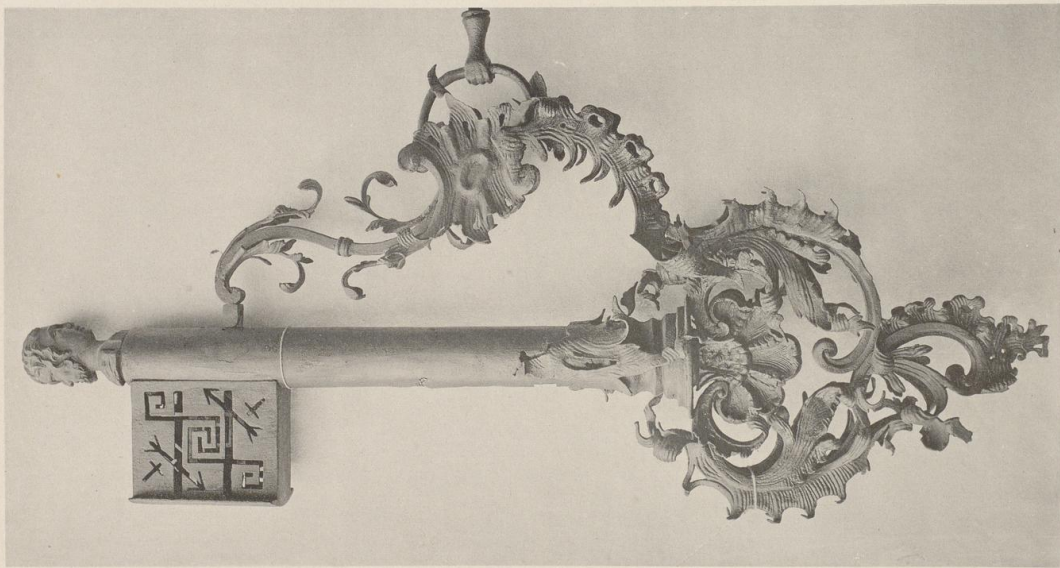
Deutsche Schmiedearbeiten aus 5 Jahrhunderten.



Zunftpocal des Schlossergewerbes
in Schlüsselform.

18. Jahrhundert. — Aus Nürnberg.

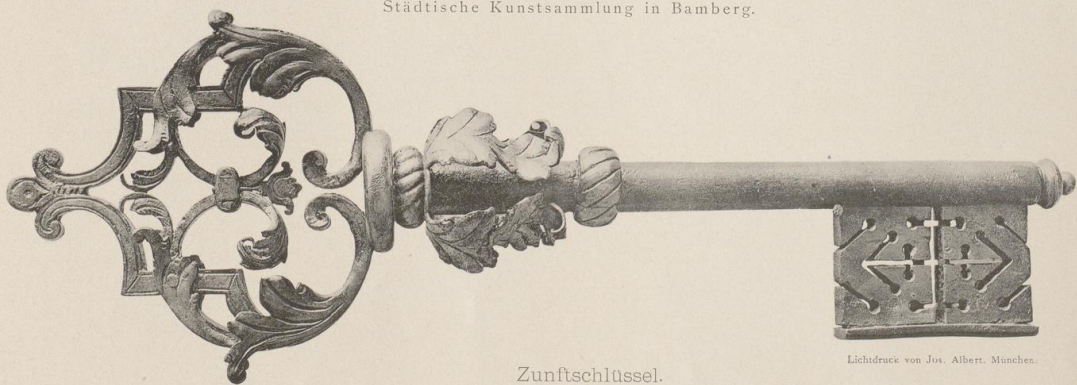
Germanisches Museum in Nürnberg.



Aushängeschild einer Schlosserzunft.

Mitte des 18. Jahrhunderts.

Städtische Kunstsammlung in Bamberg.



Zunftschlüssel.

Ende des 17. Jahrhunderts

Bayerisches Gewerbemuseum in Nürnberg.

Lichtdruck von Jos. Albert. München.

Verlag von Jos. Albert in München



06
725
1461

EK 2175
K D XVIII | R₂