



UNIVERSITÄTS-
BIBLIOTHEK
PADERBORN

Deutsche Schmiedearbeiten aus fünf Jahrhunderten

Boesch, Hans

Leipzig, [1911]

[urn:nbn:de:hbz:466:1-97174](https://nbn-resolving.org/urn:nbn:de:hbz:466:1-97174)

7165

80672

DEUTSCHE
SCHMIEDEARBEITEN

AUS

FÜNF JAHRHUNDERTEN

VON

HANS BÖSCH

LEIPZIG
BAUMGÄRTNER'S BUCHHANDLUNG

EK 765
HK

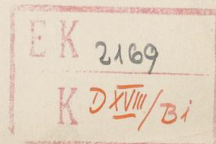


DEUTSCHE SCHMIEDEARBEITEN

AUS FÜNF JAHRHUNDERTEN



06
735
1461(2)



DEUTSCHE SCHMIEDEARBEITEN

VON FÜRST JAHNKE

DEUTSCHE
SCHMIEDEARBEITEN

AUS FÜNF JAHRHUNDERTEN

HERAUSGEGEBEN VON

HANS BÖSCH

DIREKTOR DES GERMANISCHEN MUSEUMS IN NÜRNBERG

50 TAFELN

IN LICHTDRUCK NACH PHOTOGRAPHISCHEN ORIGINALAUFNAHMEN

ZWEITE, NEU DURCHGESEHENE AUFLAGE

LEIPZIG

BAUMGÄRTNER'S BUCHHANDLUNG

DEUTSCHE
SCHMIEDBARBEITEN

AUS FÜNF JAHRHUNDERTEN

HANS BOSCH

IN FÜNF BÜCHERN
DIE FÜR DEN VERLEGER HERAUSGEGEBEN UND
DURCH DEN VERLEGER VERWALTET WERDEN

VERLAG VON
FRANZOSEN

BRUNNEN
FRANZOSEN

Vorwort zur ersten Auflage.

Das Eisen nimmer wird gefügt,
Wenn eines nicht das ander schlug.
Altes Sprichwort.

Die alten Germanen wußten das Eisen vorzüglich zu bearbeiten und nicht nur treffliche Waffen zu schmieden, die ob ihrer vorzüglichen Eigenschaften in den Sängen und Dichtungen gepriesen und durch besondere Namen geehrt wurden, sondern auch Schmuckstücke herzustellen, die, durch eingeschlagene Gold- und Silberfäden ornamentiert, das Entzücken der Männer und Frauen bildeten und von den Angehörigen beider Geschlechter mit Vorliebe getragen wurden. Und später, als die deutschen Stämme selbständig geworden waren und sich Burgen und Häuser bauten, ganze Städte und ein Bürgertum entstanden, trat es zwar als Material für Schmuckgeräte in den Hintergrund, fand dagegen bei diesen Bauten eine neue vielseitige Verwendung. Auch der Gebrauch des Eisens für kriegerische Zwecke hatte nicht ab-, sondern sogar noch zugenommen, indem es durch die Verwendung zu Harnischen nunmehr auch zu Schutzzwecken benützt wurde, während es früher vorzugsweise zur Herstellung von Angriffswaffen gedient hatte. Die Kunstfertigkeit, welche sich die germanischen Schmiede erworben hatten, kam nun auch dem Hause zugute, das ja des leicht zu bearbeitenden, verbindenden und festigenden, sowie Schutz verleihenden Eisens zu so vielen Zwecken benötigte.

An solchen Arbeiten des frühen Mittelalters sind wir namentlich in Deutschland sehr arm; reich ist dagegen das ausgehende Mittelalter vertreten, verhältnismäßig sehr reich die Renaissance und die folgenden Jahrhunderte. Kein Zweig des älteren deutschen Kunstgewerbes dürfte so viele Originaldenkmäler hinterlassen haben und an keinem anderen dürfte die Gegenwart so reich sein, als an den Erzeugnissen der Schmiedekunst des 16.—18. Jahrhunderts. Zur Erhaltung derselben hat einerseits die große Widerstandsfähigkeit und Dauerhaftigkeit des Materials, andererseits der geringe materielle Wert des „alten Eisens“, der ja sprichwörtlich geworden ist, Veranlassung gegeben. Die Zeiten, in welchen man in den alten Schlosser- und Schmiedearbeiten nur fast wertloses „altes Eisen“ sah, sind allerdings erfreulicherweise längst vorüber, und schönes „altes Eisen“ wird heutzutage wohl auch mit Gold aufgewogen.

Das Stillegefühl, das den Meistern der älteren Perioden innewohnte, die Freude unserer Vorfahren am Zierrat, sorgten dafür, daß alle die Schmiedearbeiten, die man für das Haus innen und außen brauchte, des Schmuckes nicht entbehrten und zwar desjenigen, der durch die Eigenschaften und die Natur des verwendeten Materials bedingt wurde. Alle Stile haben sich bestrebt, keine den Eigentümlichkeiten des Materials zuwiderlaufende Stücke zu liefern. Man kann durch das Mittelalter hindurch verfolgen, wie die Schmiedekunst sich immer mehr entwickelte, trotz der geringen Hilfsmittel, die ihr zur Verfügung standen, alle technischen Schwierigkeiten mit Leichtigkeit überwand und im Ausgang der Gotik und zur Zeit, als die Wiederaufnahme des Formenkreises der klassischen Kunst stattfand, ihren Höhepunkt erreichte, aber auch in den folgenden Jahrhunderten noch großartige Werke schuf, die bezeugen, daß die Meisterschaft im Schmieden und Schweißen nicht verloren gegangen war.

Man hat unser Jahrhundert infolge seines massenhaften Verbrauches an Eisen, dieses wohlfeilsten und doch kostbarsten aller Metalle, das „eiserne Zeitalter“ genannt und durch den Riesenverbrauch für Maschinen und Konstruktionen, durch die Erbauung von großen Palästen aus diesem Material und durch phänomenale Überbrückungen breiter Täler und Meeresarme mittels des Eisens das Recht hierzu erlangt; man darf diese Benennung aber nur mit Rücksicht auf eben diesen heutigen Massenkonsum des Eisens gebrauchen, während in der künstlerischen Verarbeitung desselben die Vergangenheit der Gegenwart weit voransteht.

Bösch.

Von allen Teilen des Hauses waren es in erster Linie die Türen, welche dem Schlosser Gelegenheit zur Entfaltung seiner Kunst gaben. Die Tore und Türen, welche in das Haus führten, wurden in früherer Zeit aus senkrecht aneinander gereihten starken Brettern gebildet; das Eisenwerk, das die Türen beweglich machen, sie tragen, zusammenhalten und das ihnen Festigkeit verleihen sollte, mußte also quer — wagerecht — über diese Bohlen laufen. Die Bänder der wenigen romanischen Türen, die auf die Gegenwart gekommen sind, laufen daher quer über die ganze Türe; auch die gotischen Bänder zeigen diese Anordnung. Um der Türe erhöhte Festigkeit zu geben und sie inniger mit den tragenden Bändern zu verbinden, gehen von diesen häufig in regelmäßiger Anordnung noch oben und unten Zweige aus, die zur Zeit der Gotik, wie das Band selbst, meist in schön stilisierte Lilien endigen. Zwischen diesen Tragbändern wurden aber noch andere, gleichfalls horizontale Bänder angebracht, die nur den Zweck hatten, der Türe größere Widerstandsfähigkeit zu verleihen und nebenbei auch den Schmuck derselben zu erhöhen. Durch eingeschlagene Linien, Rauten, Quadrierungen und Rosetten, durch reiche Profilierung und perlenartig aneinander gereihete Buckel verstanden es die Schmiede, diese Werke zu beleben und zu schmücken.

Mit dem Fortschreiten der Gotik verschwanden allmählich die zwischen den Tragbändern liegenden Verstärkungsbänder, deren Platz nicht selten von zahlreichen, von den ersteren auslaufenden, oft nicht mehr symmetrisch angeordneten, aber sehr dekorativ wirkenden, sich vielfach verästelnden Zweigen eingenommen wurden. Diese phantastischen Ranken, manchmal knorrig und eckig wie die Mönchschrift derselben Zeit, bedecken nun oft die ganze Türe; fast immer laufen sie in gebuckelte, vierpaßförmige Blätter aus, die für die Eisengotik ebenso charakteristisch wie die Lilien sind. Daneben sind noch Rosen, Mohnköpfe und Disteln Hauptmotive der Dekoration, die vielfach wiederkehren.

Nicht so kräftig und massig wie die Bänder der Haustüren und Tore brauchten diejenigen der Zimmertüren und Türen der Schränke, seien es nun Wandschränke oder Möbel, zu sein. Bei den Schränken ist öfters nicht nur die Türe von dem geschmiedeten Ornament bedeckt, sondern in ähnlicher Weise auch der feststehende Teil derselben, an dem das Band angeschlagen ist, so daß das Scharnier den Mittelpunkt bildet, von welchem nach beiden Seiten die geschmiedeten Ranken auslaufen. Für die großen und kleinen Möbel, für Schränke und Truhen, Kistchen und Kästchen wußten die Schlosser wahre Kabinetstückchen von Beschlägen an Zierlichkeit und Schönheit zu fertigen. Vor allem wurde hier durchbrochene, gebuckelte Arbeit geliebt; graziöse, friesartige Ornamentranken mit Blätter-, Blumen- oder Früchtenschmuck, oft von einer Zartheit, daß sie mehr als Arbeiten der Goldschmiede, denn als solche der Schlosser erscheinen, zierten die Möbel. Durch Gravierungen und Verzinnung dieses Beschläges, sowie durch Unterlegen von rotgefärbtem Papier, Pergament oder Leder unter die durchbrochenen Stellen wurde deren Wirkung noch wesentlich gesteigert. Ja, selbst die Farbe und Vergoldung verschmähte man nicht, um diesen Zweck zu erreichen.

Im 16. Jahrhundert traten an die Stelle der aus senkrechten Bohlen gefertigten Türen vielfach solche mit Rahmen, weshalb der Schmuck derselben nunmehr weniger dem Schlosser als dem Bildhauer und Schreiner zufällt, welche die Füllungen mit Schnitzereien und eingelegten Arbeiten versahen. Die Form der Türbänder wird nun vielfach eine andere; die horizontale Form ist zwar auch noch in Übung, aber es dominiert nun die senkrechte, die sich hart an der Angel symmetrisch nach oben und unten entwickelt, da das Band eben über den senkrechten Rahmen der Türe nicht hinausgehen darf. Und auch in dieser neuen Form und im neuen Stile sind uns ganz ausgezeichnete Arbeiten überkommen. Gegeneinander gestellte Delphine und verschlungene Drachengestalten sind nun vielfach gebrauchte Ziermotive dieser Gattung Bänder, die oft stark plastisch getrieben und auch ziseliert sind; aber auch die alten Motive, die der Pflanzenwelt entnommen sind, werden beibehalten und in gleich graziöser und zierlicher Weise verwendet. Auch Bandwerk erscheint im 16. und 17. Jahrhundert in den Türbändern. Zu den alten Dekorationsarten der Bänder und der Schlosserarbeiten überhaupt treten in diesem Jahrhundert noch zwei neue: man schmückt glatte Bänder durch Ätzmalerie und läßt andere, gravierte, ganz oder teilweise blau anlaufen. Solche Bänder wurden aber in der Regel nur für Möbel verwendet.

Das wichtigste Stück der Türe nächst den Bändern, vielleicht sogar noch wichtiger als diese selbst, ist das Schloß derselben. Bei der Haustüre wie bei der Schranktüre hat das Schloß die gleiche Aufgabe; die Schlösser dieser beiden Kategorien zeigen daher dieselbe Entwicklung. Die Schlösser der Türen und Schränke waren im Innern angebracht; außen fand sich das Schloßblech, das bei den gotischen Schlössern immer eine nach hinten sich erweiternde und hinten ausgeschweifte Form zeigt. Der Schmuck des Schlosses auf dieser Außenseite war durch die einzelnen Teile desselben, deren Bedeutung durch den Zierat hervorgehoben werden sollte, von

selbst gegeben worden. Der Rand, hinter dem der Riegel sich hervorbewegt, brauchte eine Verstärkung, die ihm durch ein aufgelegtes Band zuteil wurde. Dieses Band ist meist durchbrochen, mit Maßwerk, dem Fischblasenmuster, Ranken- und Blattwerk geschmückt. Ein weiterer Teil des Zierates ist durch das Schlüsselloch gegeben, das zu finden die Schlosser der Gotik dem Manne, der vom Gelage spät nach Hause kam, möglichst erleichtern wollten; sie brachten unterhalb desselben eine Verstärkung an, die sich aufwärts nach beiden Seiten trichterförmig erweitert, so daß auch derjenige, der nicht mehr sehen konnte, sofern er nur das Schloßblech erwischte, das Schlüsselloch finden bzw. mit dem Schlüssel sozusagen in das Schlüsselloch hineinfallen mußte. Diese Verstärkung des Schlüsseloches ging anfangs in zwei palmenartige Ranken aus; später entwachsen ihr jedoch nach allen Seiten, nach oben und unten, zierliches Rankenwerk mit gebuckelten, durchbrochenen Blättern, wie sie auch als Ausläufer der Türbänder sich so häufig finden. Manches Schloßblech ist auf diese Weise sehr reich dekoriert; doch wurde dann auch wohl des Guten etwas zu viel getan, so daß der ursprüngliche Zweck der seitlichen Verstärkungen des Schlüsseloches wieder aufgehoben erscheint. Auch die Schubriegel, welche sich auf den Schlössern öfters finden, haben Veranlassung zum Anbringen von Ornamenten gegeben.

Der meist offen daliegende Mechanismus des Schlosses, der durch vorzügliche saubere Arbeit, durch künstlerische Gestaltung der einzelnen Teile sich auszeichnete und hierdurch den Besichtigter zur Betrachtung und Bewunderung reizte, litt natürlich durch den Staub und Schmutz sehr, so daß man im 16. und 17. Jahrhundert denselben mit einem Kasten aus Blech umgab, dem als Übergang aber auch nur ein bloßes Schutzblech vorangegangen war, das sorgfältig ausgeschnitten und reich graviert war. Seitdem der Kasten den Mechanismus verbarg, ward auf die künstlerische Ausführung des letzteren weniger Gewicht gelegt; dafür war man nun bedacht, auch dem Schloßkasten entsprechenden Schmuck zu verleihen, was durch Treiarbeit, Ätzung, Gravierung, durch Auflegen ausgeschnittenen Ornamentes, für welches später auch vielfach Messing verwendet wurde, geschah.

Statt der großen Schloßbleche waren aber auch kleine Schlüsselschilde in Gebrauch, einestils um die Stelle zu finden, an welcher der Schlüssel einzustecken war, andererseits um das daneben befindliche Holz zu schützen. Die ältesten Schlüsselschilde zeigen die Form von Wappenschilden und rechtfertigen hierdurch den Namen, den sie führen. In der Folge nehmen sie die verschiedensten phantastischen Gestalten an, sind bisweilen zu Renaissanceportalen durchgebildet, meist aber lediglich ornamental gehalten, ausgeschnitten, getrieben und graviert. Die Verstärkung des Schlüsselbleches fällt weg und Blumenvasen bilden häufig den Mittelpunkt, aus welchem das Ornament sich entwickelt. Aber auch in der Form von Stadtknechten und Nachtwächtern kommen die Schloßbleche vor, indem sie zugleich den Hüter und Beschützer des Hauses versinnbildlichen.

Ein Schloß ohne Schlüssel ist wie ein Haus ohne Dach; er ist daher ein unentbehrliches Hauptstück, dessen Fehlen höchst unangenehm empfunden wird. Der Schmuck desselben muß sich naturgemäß im wesentlichen auf den Griff konzentrieren, wenn es auch einzelne Schlüssel gibt, welche fein profilierte oder kannelierte oder geätzte Stiele besitzen. Die Schlüssel der älteren Periode haben meist einen einfachen runden, die späteren gotischen einen viereckigen Griff, neben welchem am Schlusse des 15. Jahrhunderts der dreipaßförmige und solche mit anderen Maßwerkformen auftreten. Die Kreisform kommt sodann am häufigsten vor; sehr oft ist der Stiel in den Ring hineingedrückt, so daß dieser eine herzförmige Gestalt erhält. Nicht selten setzt sich die innere Spitze des Herzens fort und läuft in Knöpfe, Blumen, namentlich Lilien, aus. Der Stiel hat durch vor dem Griffe angebrachte kapitalartige Verstärkungen ebenfalls mehr Leben und Bewegung erhalten. Während der Bart in früherer Zeit glatt und mit wenigen Einschnitten versehen ist, erhält er vom 16. Jahrhundert an vielfach Profilierung und kombinierte Einschnitte. Besonders sorgfältig sind die Griffe von Schlüsseln besserer Schränke gearbeitet; sie sind zierlich durchbrochen, manchmal auch in Eisen geschnitten, und zeigen neben rein ornamentalen öfters auch figürliche Motive.

Ihr ganzes künstlerisches Können und ihre vollendete Technik haben die Schlosser aber bei der Anfertigung der Türgriffe oder Türzieher und Türklopfer entfaltet, von welchen sich wahre Perlen der deutschen Schmiedekunst erhalten haben. Die Türzieher der Gotik sind im wesentlichen in feststehende und in solche mit beweglichen Griffen zu scheiden. Erstere haben beinahe regelmäßig die Form eines ganzen oder halben Zylinders, der teils aus durchbrochenem Rankenwerk, regelmäßig angeordnetem durchbrochenem Maßwerk, teils aus gewundenen, oft zu mehreren nebeneinander stehenden Rundstäben besteht und oben und unten mittels Dorne, welche durch die Unterlagsplatten gehen, auf der Türe befestigt ist. Was von den Vorzügen und der glänzenden Form der Türklopfer und -zieher im allgemeinen gesagt wurde, trifft bei

diesen Unterlagsplatten noch in ganz besonderem Maße zu, die teils rund, teils viereckig, drei- oder vierpaßförmig, die zierlichsten und reichsten Durchbrechungen zeigen. Die beweglichen Türgriffe bestehen vorzugsweise aus einem runden, oft gewundenen, meist aber herzförmigen, ebenfalls durchbrochenen und ornamentierten Ring, der sich in einem Öhre bewegt, das mittels seiner in einen Dorn auslaufenden, durch eine ebenfalls mehr oder minder reiche Unterlagsplatte gehenden Verlängerung auf der Türe festgemacht ist. Die gleiche Anordnung zeigen die Türklopfer, die am unteren Ende verstärkt und mit einem rückwärts vorspringenden Knopf versehen sind, der auf einen zweiten in der Türe befindlichen aufschlägt, welcher nicht selten in der Unterlagsplatte selbst sich noch befindet. Neben diesen Haupttypen der Türzieher und Türklopfer der Gotik kommen solche noch in mancherlei anderen, zum Teil höchst originellen Formen vor und bilden ein bereites Zeugnis des Erfindungsgeistes, Formensinnes und der großen Kunstfertigkeit der alten Schmiede.

Die Türringe und Klopfer der Renaissance sind meist rund oder oval aus einem Rundstabe gebildet, der durch mancherlei Verschlingungen, Verjüngungen und Verstärkungen, Abzweigungen und Ausläufer, durch Knäufe und Scheiben und diese wieder durch eingeschnittene Verzierungen, von denen Gesichter und Fratzen mit besonderer Vorliebe angebracht wurden, belebt und geschmückt sind. Manche dieser Türklopfer arten ins Barocke aus und sind dann mehr Denkmale der ausschweifenden Phantasie und der großen Handgeschicklichkeit, als des Geschmacks der Schlosser jener Zeit.

Im 16., mehr aber noch in den folgenden Jahrhunderten erwuchs dem Türklopfer, mit welchem das Signal gegeben wurde, daß jemand Einlaß begehre, in den Glockenzügen ein mächtiger Konkurrent, dessen Ausschmückung nun eine schöne Aufgabe für die Schlosser bildete, welche dieselbe auch trefflich zu lösen verstanden, indem sie die runde Zugstange mit zierlichem Blumen- und Blattwerk umgaben und auch dem Griff zum Ziehen, sowie dem Gehäuse, in welchem die Glocke hing, eine künstlerische Form zu geben verstanden.

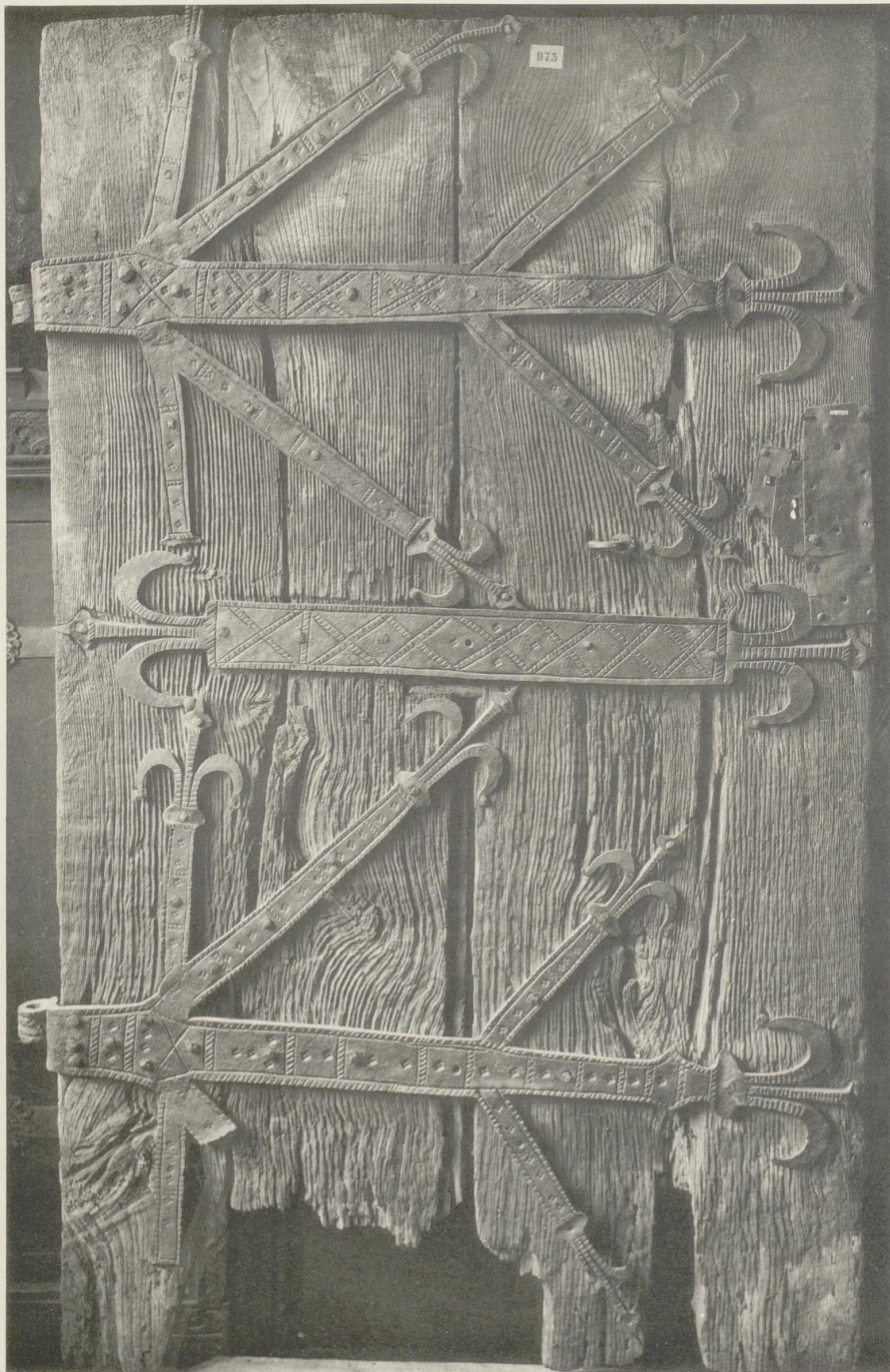
Selbstverständlich wurde in den Zeiten, in welchen man alles in ansprechender, wenn auch oft in sehr einfacher Weise zu verzieren verstand, auch den Beschlägen der Fenster, den Knöpfen zum Ziehen derselben, ein einfacher Schmuck, eine gefällige Form zuteil. Ganz reizend sind oft die Köpfe der Nägel, mit welchen die verschiedenen Beschläge angeschlagen wurden; die gotischen sind gebuckelt, die späteren haben meist Rosettenform; nichts, was der Schlosser fertigte, und sei es ein noch so geringer und nebensächlicher Gegenstand gewesen, durfte des Schmuckes ganz entbehren. Außer dem Beschläge für Türen und Fenster hatte der Schlosser aber noch so manches Stück für das Innere und Äußere des Hauses zu schmieden, so Gitterwerke aller Art, Schladern, Träger von Dachrinnen und Schildern, Wetterfahnen, die von ihrer Höhe lustig in die Welt hineinblickten, u. a. Dann fiel ihm noch die Aufgabe zu, mancherlei Hausgeräte des täglichen Gebrauches auszuführen, die Küche mit Dreifüßen, Pfannenknechten, Waffeleisen und Bratspießen auszurüsten, die Zimmer und Säle mit Lampenträgern, Kronleuchtern und Wandarmen zu schmücken und der Hausfrau zur Aufbewahrung ihrer Kostbarkeiten kleine bemalte oder geätzte Kästchen, den Kontoren eiserne Kisten zu liefern, welche ehemals die Stelle der modernen feuerfesten Geldschränke versahen und dem Schlosser Gelegenheit zur Anfertigung großer, kunstreicher Mechanismen gaben, welche die ganze innere Seite des Kastendeckels einnahmen und nur schwachen Schutz vor Staub und Schmutz durch ein ausgeschnittenes und graviertes Schloßblech erhielten. Der Stube seiner Herberge aber verehrte der kunsterfahrene Schlosser ein von ihm selbst gefertigtes Trinkgeschirr in Form eines großmächtigen, reichverzierten Schlüssels, der nach des Tages Mühe und Arbeit gar fleißig unter den Jüngern Vulkans kreiste, um den Ruß und Staub der Werkstätte hinabzuschwemmen, sie zu neuer Arbeit zu kräftigen und zu neuen kunstreichen Werken zu begeistern, vor allem aber auch um die Kameradschaft neu zu beleben und dadurch zu zeigen, daß nicht nur „Eisen hält Eisen hart zusammen“, sondern daß hier das Eisen auch die Zunftgenossen zusammenhielt, das Gefühl ihrer Zusammengehörigkeit stärkte zum Nutzen und Segen des ehrsam und kunstreichen Schlosser- und Schmiedehandwerkes!



06
JZS
1461(2)

EK 2169
K D XVIII | 31

Deutsche Schmiedearbeiten aus 5 Jahrhunderten.



Lichtdruck der Vereinigten Kunstanstalten A.-G. München.

Eichene Kirchenthüre mit frühgothischem Beschläge.

14. Jahrhundert. — Aus der Gegend von Siegen.

Germanisches Museum in Nürnberg.

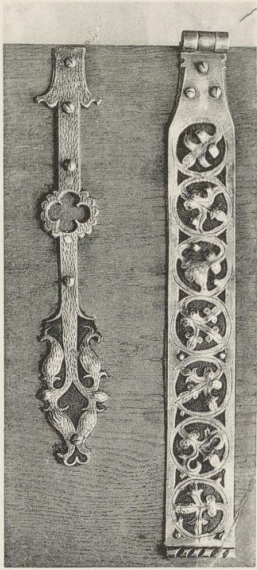
Verlag von Baumgärtner's Buchhandlung, Leipzig.



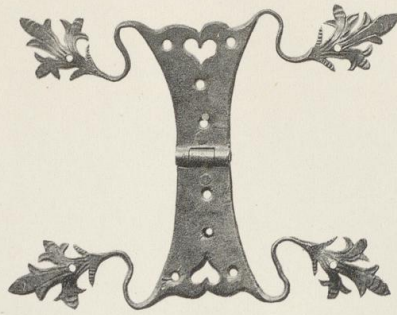
06
JZS
1461 (2)

EW 2169
UD XVIII | B1

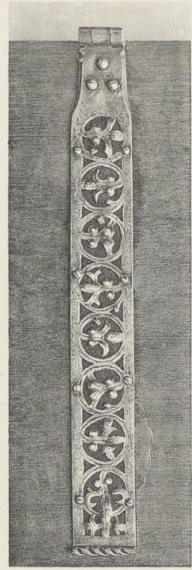
Deutsche Schmiedearbeiten aus 5 Jahrhunderten.



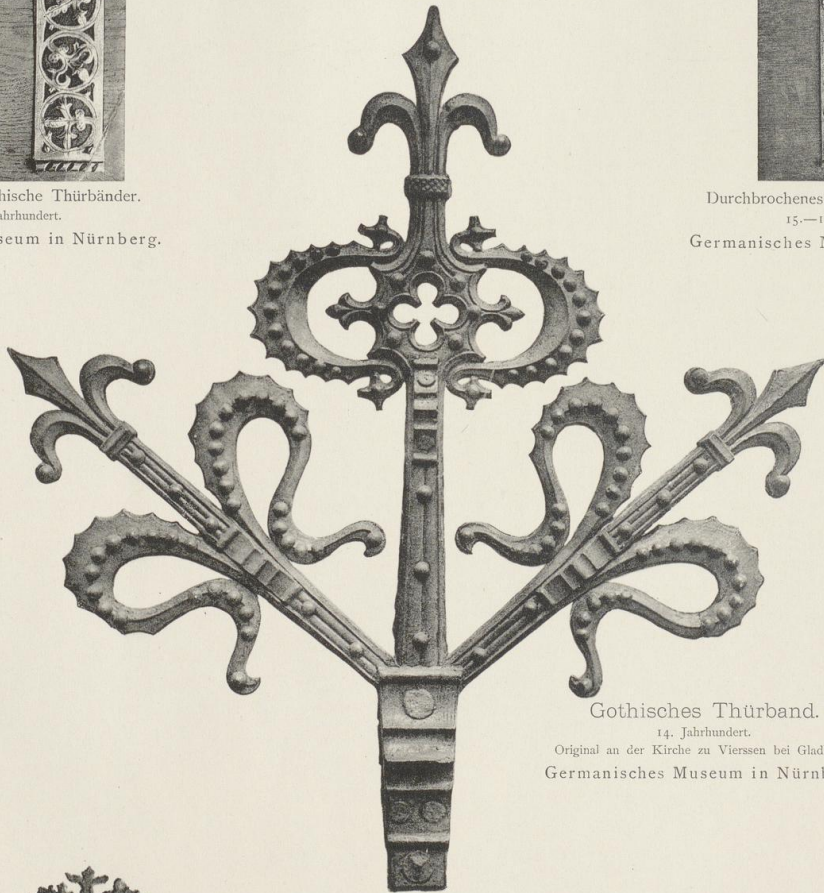
Durchbrochene gothische Thürbänder.
15.—16. Jahrhundert.
Germanisches Museum in Nürnberg.



Gothisches Charnier
mit davon auslaufenden Beschlägen in Blattform. — 15. Jahrhundert.
Riedinger Sammlung in Augsburg.



Durchbrochenes gothisches Thürband.
15.—16. Jahrhundert.
Germanisches Museum in Nürnberg.



Gothisches Thürband.
14. Jahrhundert.
Original an der Kirche zu Vierssen bei Gladbach.
Germanisches Museum in Nürnberg.



Thürband einer gothischen Schrankthüre.
15. Jahrhundert.
Original im Museum zu Sigmaringen.

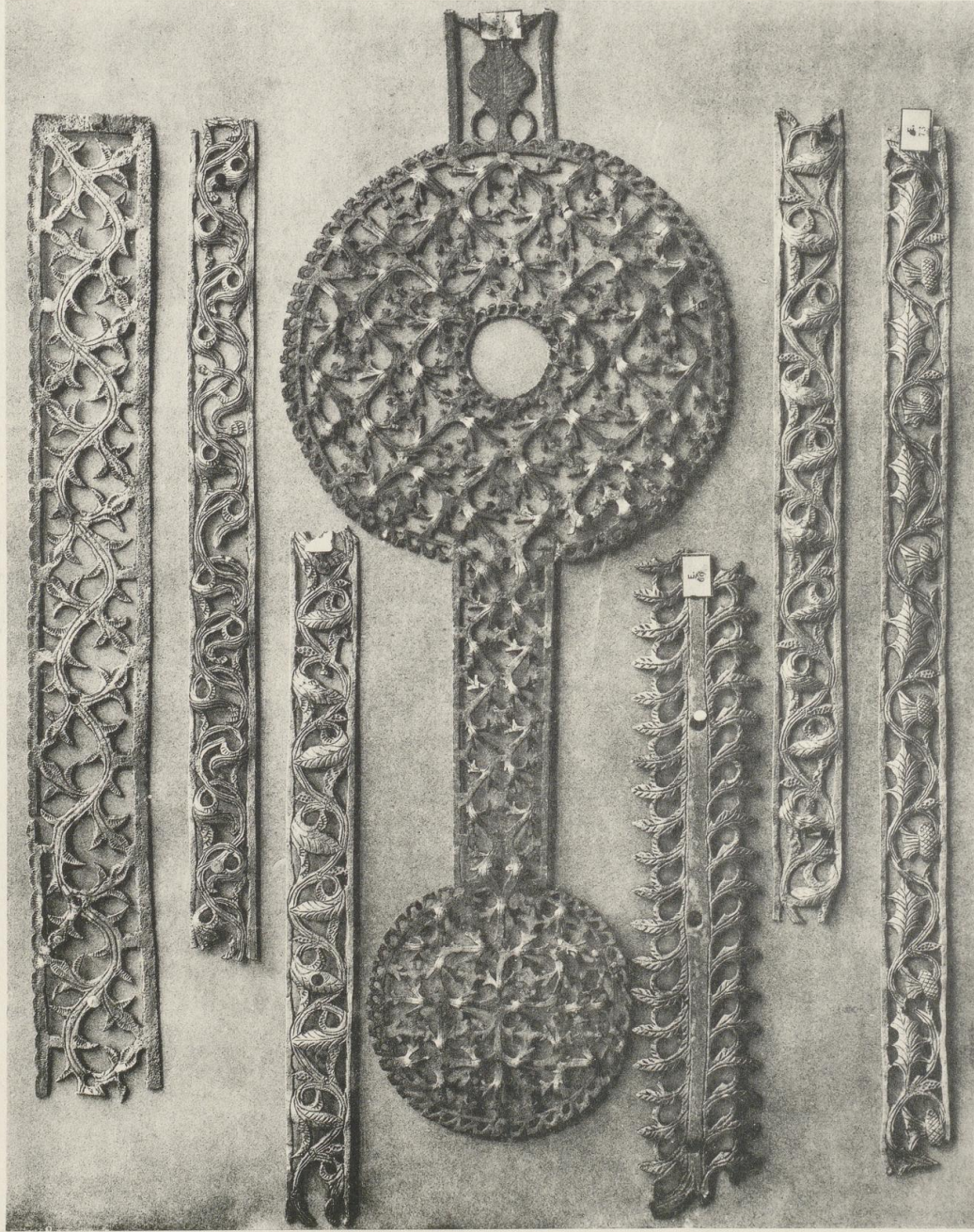
Lichtdruck der Vereinigten Kunstanstalten A.-G. München



06
JZS
1461(2)

EK 2169
KD XVIII | B1

Deutsche Schmiedearbeiten aus 5 Jahrhunderten.



Lehrdruck der Vereinigten Kunstanstalten A.-G., München.

Durchbrochene Feiornamente von Schränken und Thüren.
15. Jahrhundert.

Bayerisches Nationalmuseum in München.

Verlag von Brauniggl'sches Buchhandlung, Leipzig.



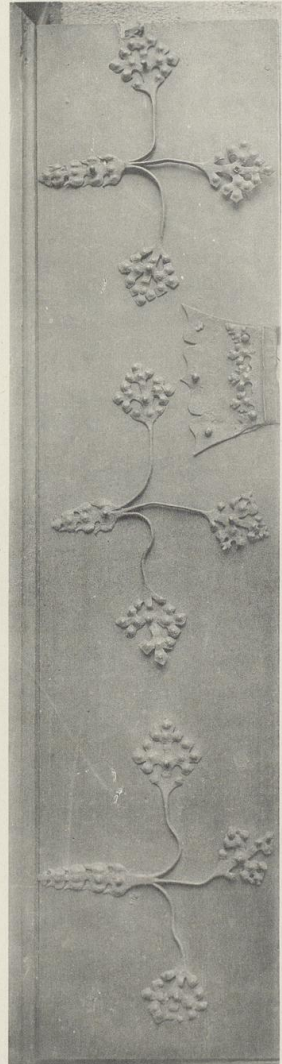
06
725
1461(2)

EV 2169
KD XVIII | B1

Deutsche Schmiedearbeiten aus 5 Jahrhunderten.



Thüre
mit zwei gothischen Bändern, welche in eine grosse Anzahl sich gleichmässig über die ganze
Thürfläche verteilende Blätter auslaufen.
15. Jahrhundert.
Germanisches Museum in Nürnberg.



Lichtdruck der Vereinigten Kunstanstalten A.-G. München

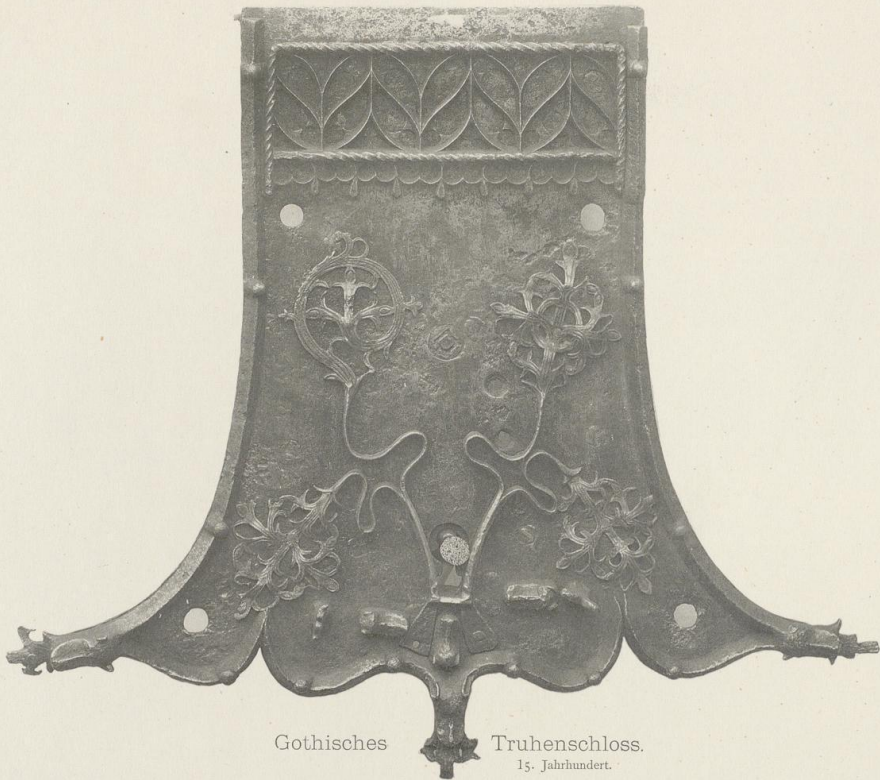
Schrankteil
mit reichem gothischem Beschläge.
15. Jahrhundert.
Germanisches Museum in Nürnberg.



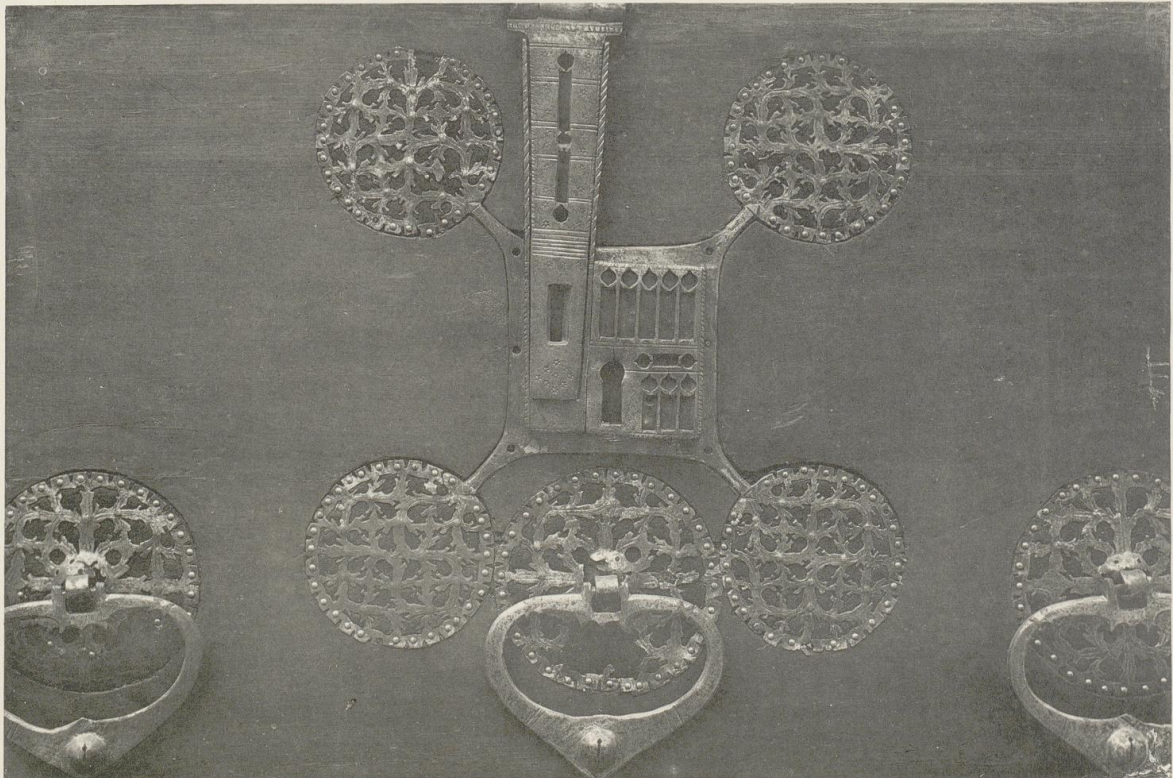
06
JZS
1461 (2)

EU 2169
KD XVIII | B 1

Deutsche Schmiedearbeiten aus 5 Jahrhunderten.



Gothisches Truhenschloss.
15. Jahrhundert.
Riedinger-Sammlung in Augsburg.



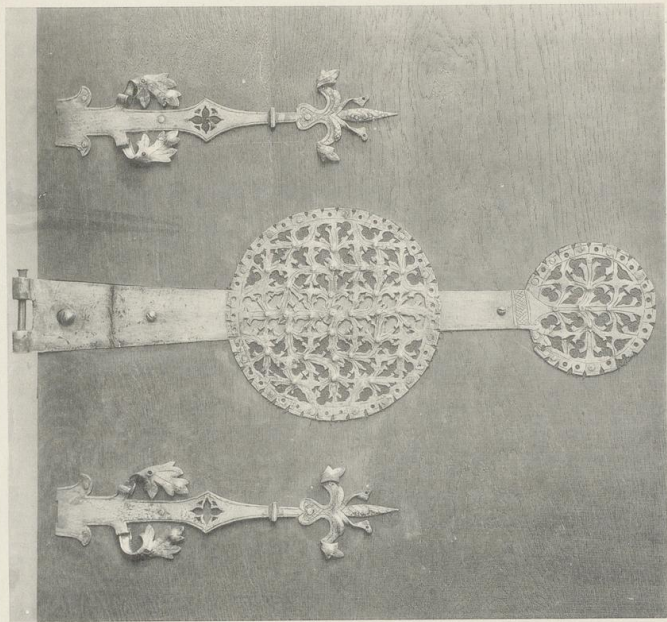
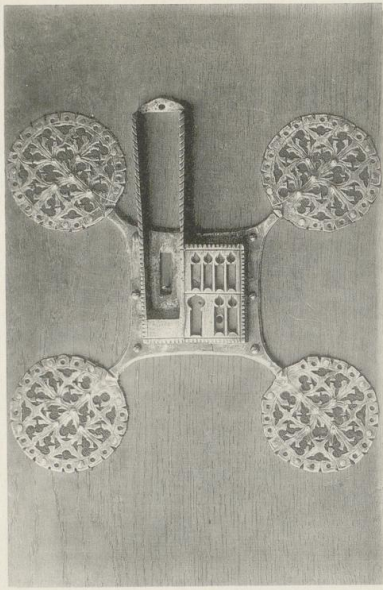
Lichtdruck der Vereinigten Kunstanstalten A.-G. München.

Gothisches Truhenschloss, durchbrochen und rot unterlegt.
15. Jahrhundert. — Oberitalien.
Germanisches Museum in Nürnberg.

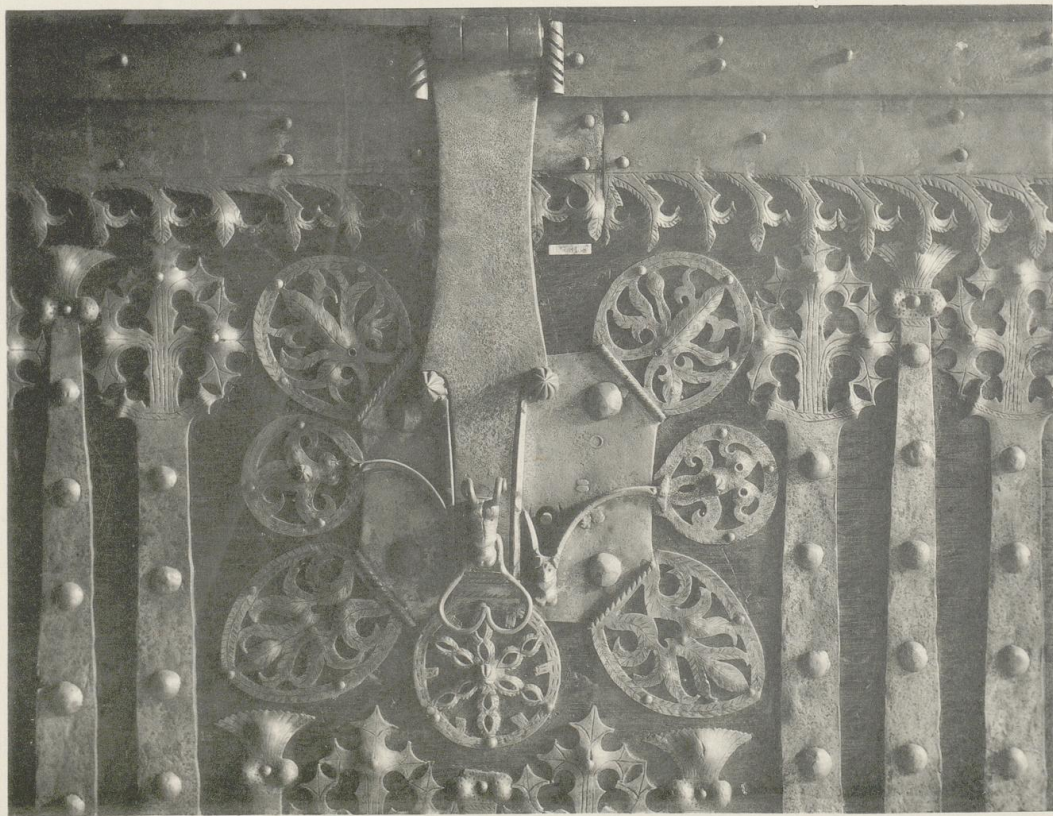


06
725
1461(2)

EX 2169
KD XVIII 131



Gothische Truhenbeschläge
15. Jahrhundert. — Oberitalienisch.
Germanisches Museum in Nürnberg.



Lichtdruck der Vereinigten Kunstanstalten A.-G. München.

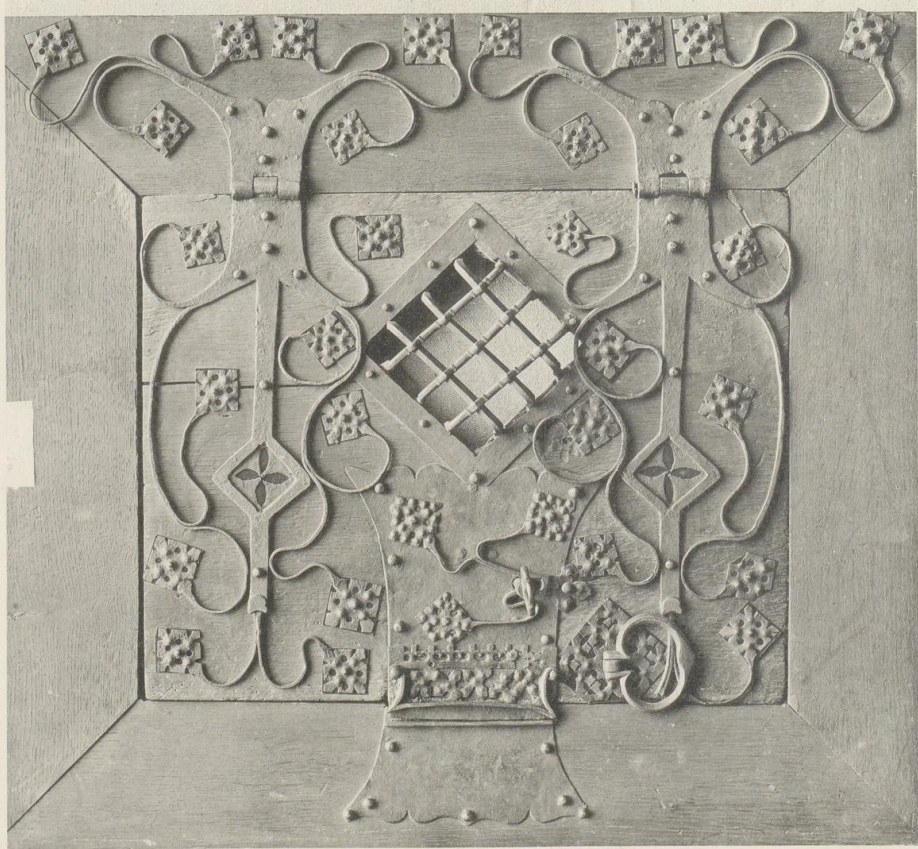
Gothisches Truhen Schloss
15. Jahrhundert. — Westfalen.
Germanisches Museum in Nürnberg.



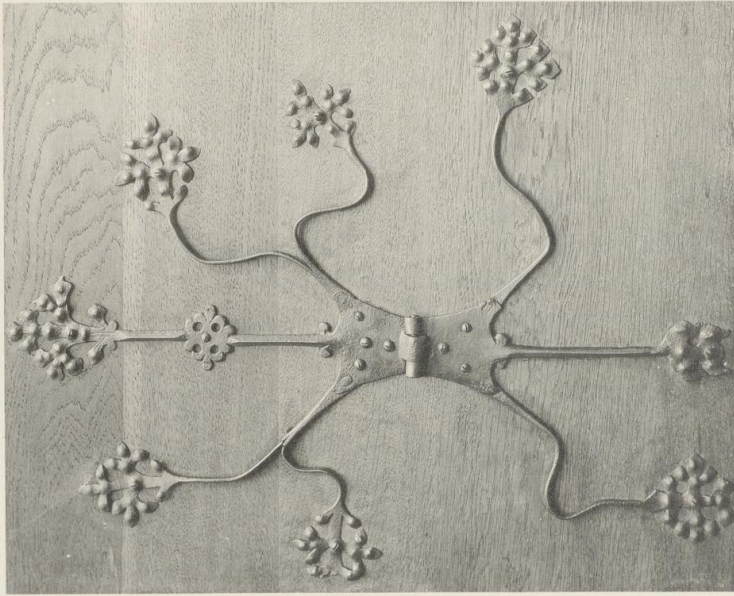
06
JZS
1461 (2)

EK 2169
KD XVIII 131

Deutsche Schmiedearbeiten aus 5 Jahrhunderten.



Gotisches Schrankthürchen mit reichem Beschläge.
15. Jahrhundert.
Germanisches Museum in Nürnberg.



Lithdruck der Vereinigten Kunstanstalten, A.-G., München.

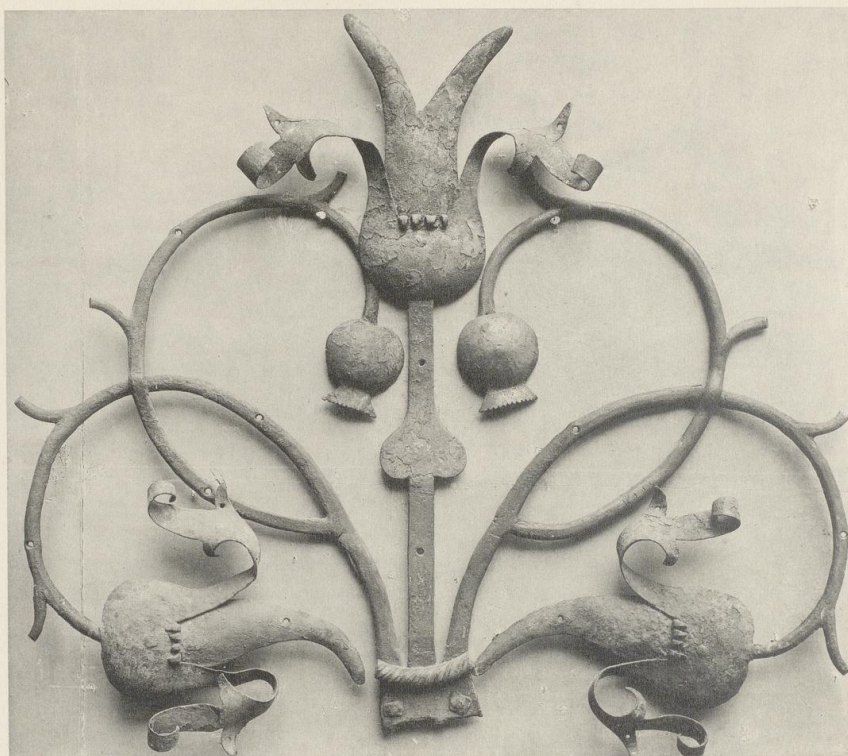
Gotisches Thürband.
15. Jahrhundert.
Germanisches Museum in Nürnberg.



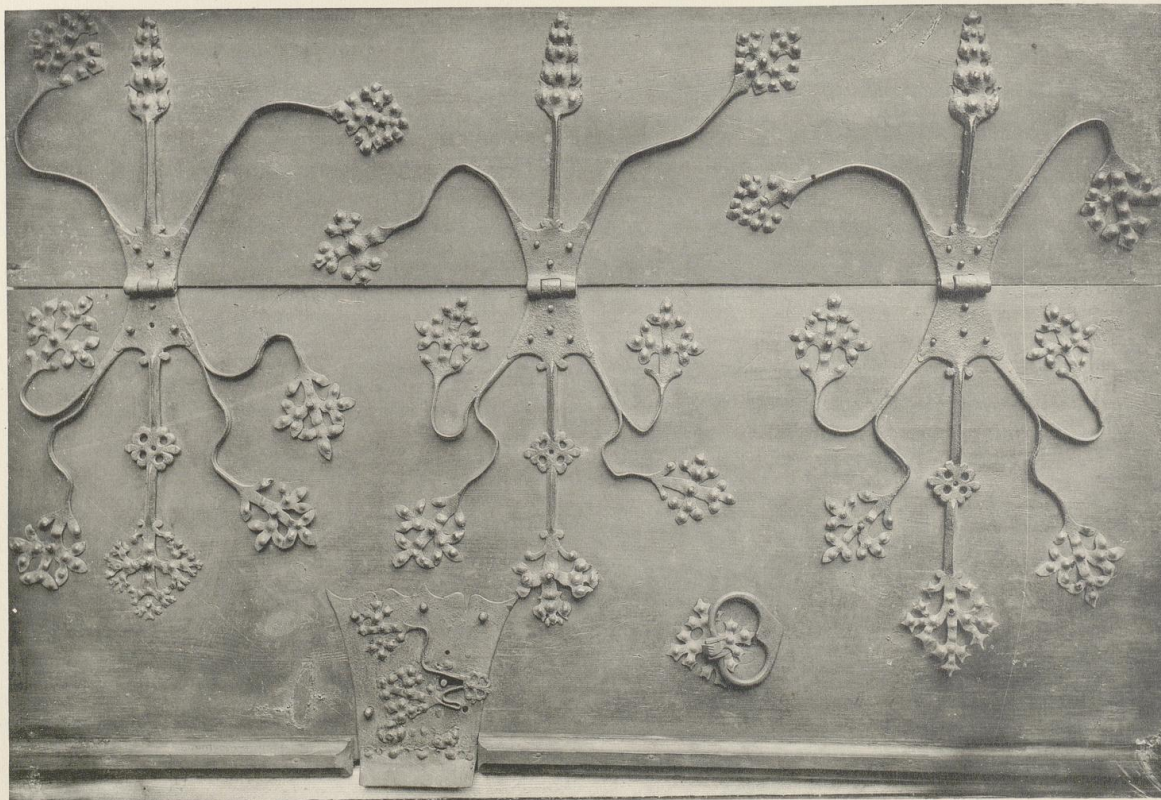
06
725
1461(2)

EV 2169
KD XVIII 131

Deutsche Schmiedearbeiten aus 5 Jahrhunderten.



Gotisches Thürband mit Blumen und Mohnköpfen, mit Resten von Bemalung und Vergoldung.
Süddeutschland. — 15. Jahrhundert. — Germanisches Museum in Nürnberg.



Lichtdruck der Vereinigten Kunstanstalten A.-G. München.

Schrankthüre mit reichem gotischen Beschläge.
15. Jahrhundert.

Germanisches Museum in Nürnberg.

Verlag von Baugärtner's Buchhandlung, Leipzig.



06
JZS
1461 (2)

EK 2169
KD XVIII 131

Deutsche Schmiedearbeiten aus 5 Jahrhunderten.



Reich mit Eisen beschlagene Thüre, deren beide Bänder durch sehr naturalistisch ausgeführte Aeste gebildet werden, von denen nach allen Seiten Zweige mit Blättern und Blüten auslaufen.

15. Jahrhundert. — Worms.

Germanisches Museum in Nürnberg.



Lichtdruck der Vereinigten Kunstanstalten A.-G. München.

Gothische Thüre mit eisernen Beschlägen.

15. Jahrhundert.

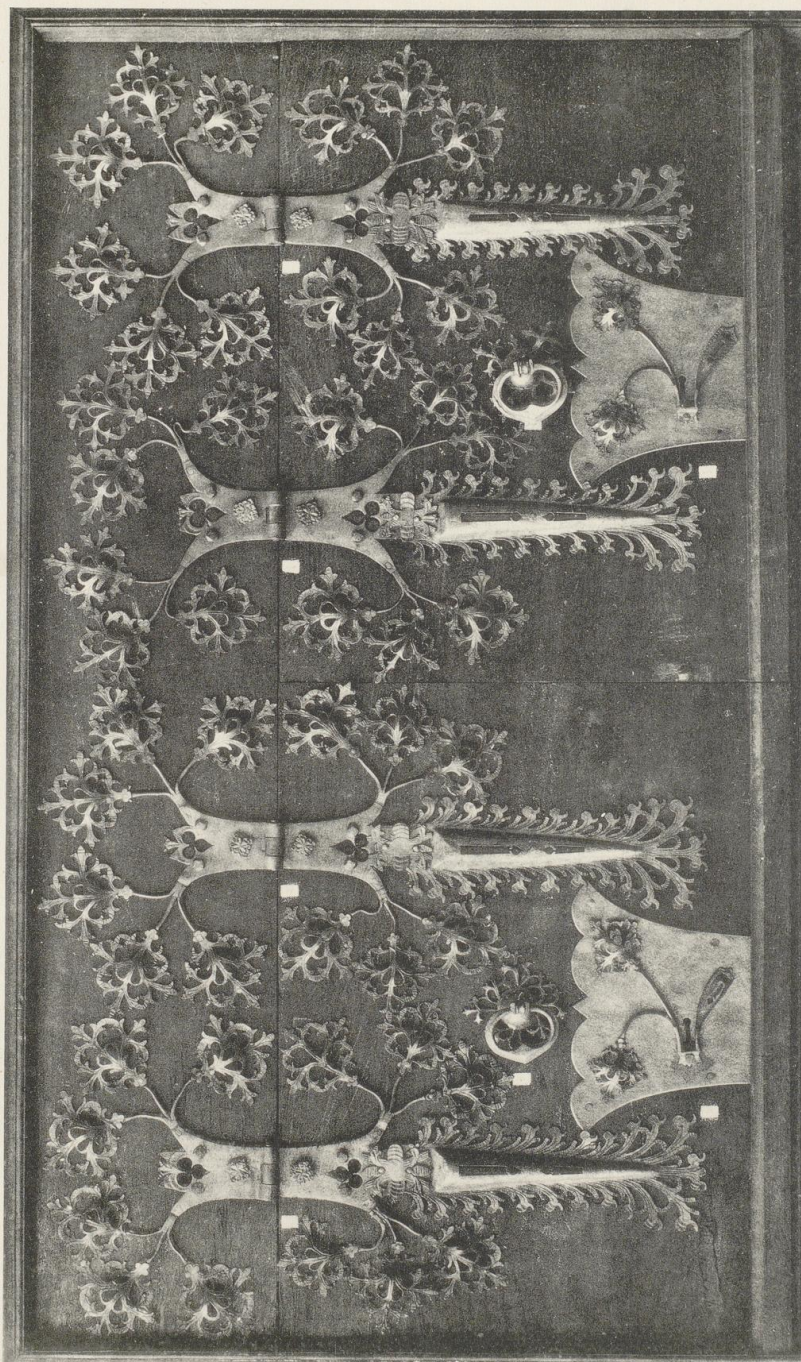
Riedinger Sammlung in Augsburg.



06
725
1461(2)

EU 2169
KD XVIII | B 1

Deutsche Schmiedearbeiten aus 5 Jahrhunderten.



Lichtdruck der Vereinigten Kunstanstalten A.-G. München.

Vollständiges Beschläge eines Schrankes
mit Schloss, Griff und Charnierbändern, in zierlich durchbrochene gothische Blumen auslaufend.
15. Jahrhundert.

Bayerisches Nationalmuseum in München.

Verlag von Baumgärtner's Buchhandlung, Leipzig.

Universitätsbibliothek Paderborn



06
725
1461 (2)

EX 2169
KD XVIII | B1

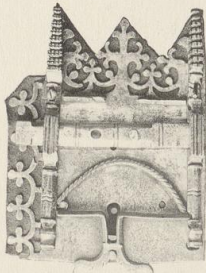
Deutsche Schmiedearbeiten aus 5 Jahrhunderten.



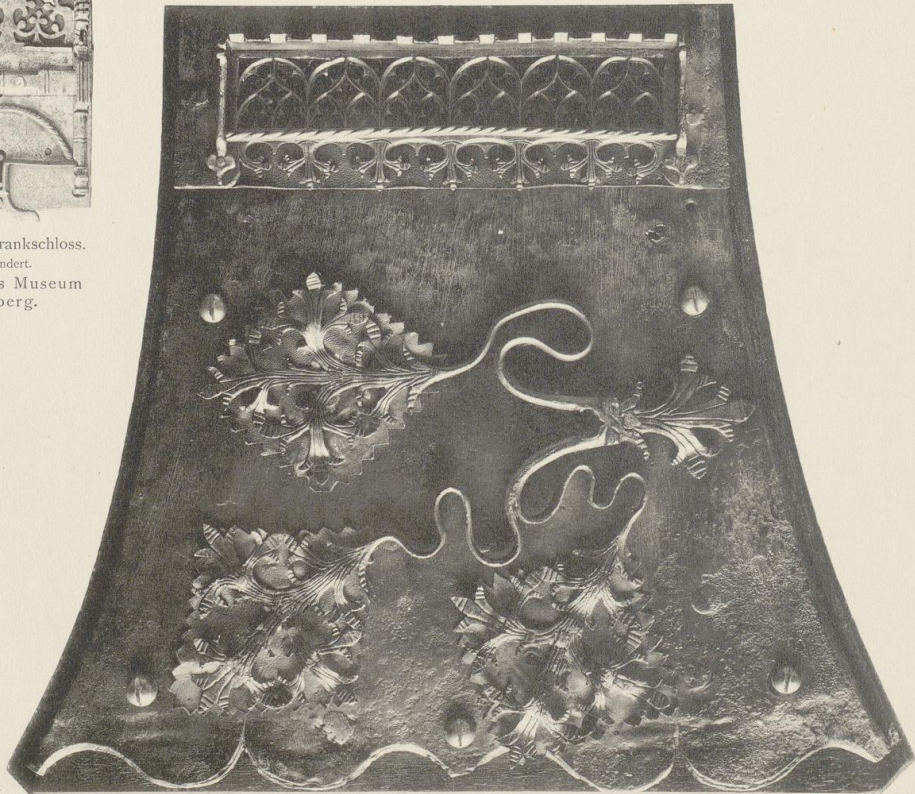
Gothisches Thürschloss.
15. Jahrhundert.
Germanisches Museum in Nürnberg.



Reiches gothisches doppeltes Schrankschloss.
15. Jahrhundert, -- Nürnberg.
Germanisches Museum in Nürnberg.



Gothisches Schrankschloss.
15. Jahrhundert.
Germanisches Museum
in Nürnberg.



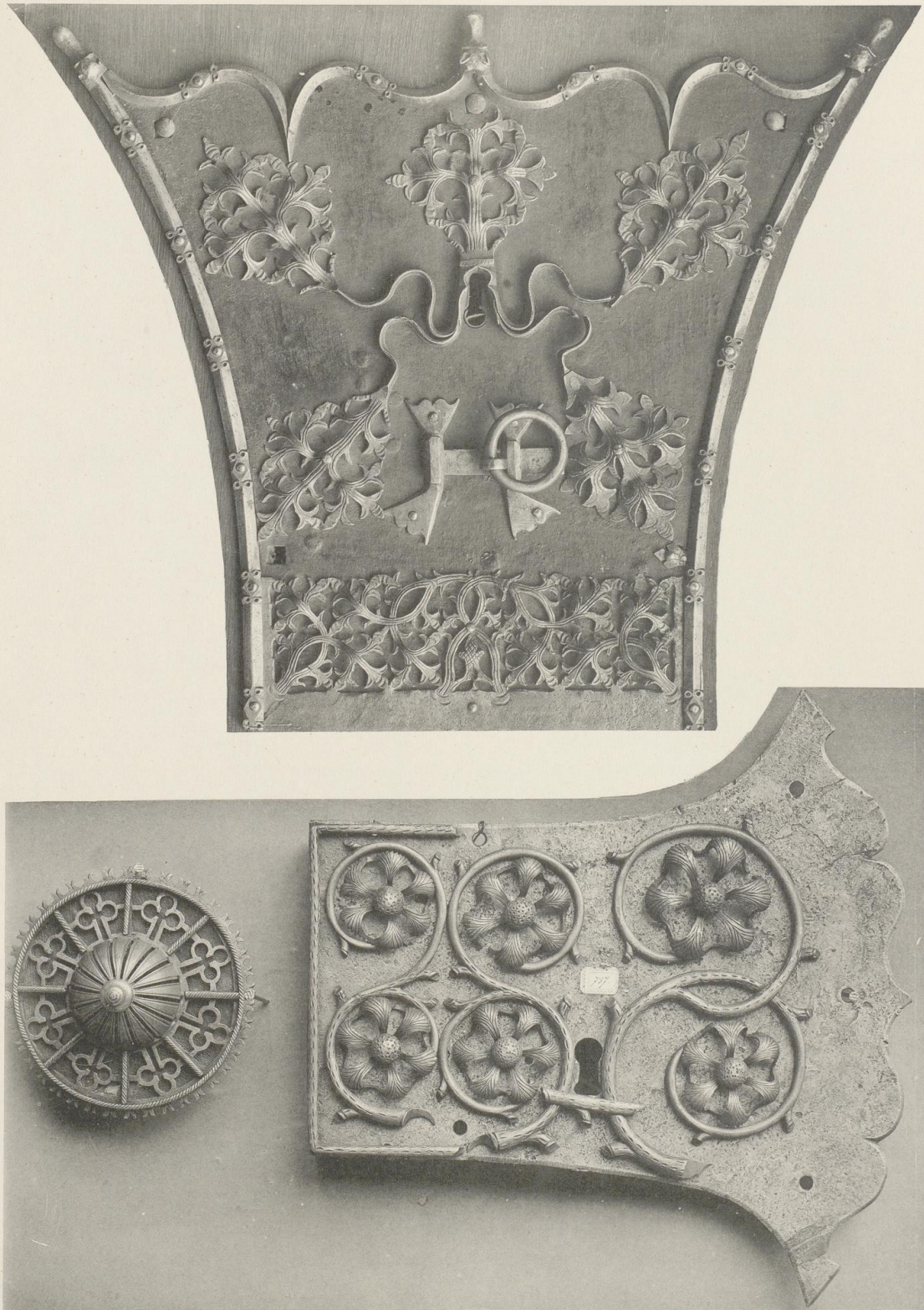
Thorschloss.
15. Jahrhundert.
Bayerisches Gewerbemuseum in Nürnberg.

Lichtdruck der Vereinigten Kunstanstalten A.-G. München



06
JZS
1461(2)

EK 2169
KD XVIII 13a



Lichtdruck der Vereinigten Kunstanstalten A.-G. München.

Schlossblech mit gothischem Laubwerk, und Schloss in reicher Ausführung. Thürrosette, durchbrochen, spanisch.
15. Jahrhundert.

Bayerisches Nationalmuseum in München.

Verlag von Baumgärtner's Buchhandlung, Leipzig.



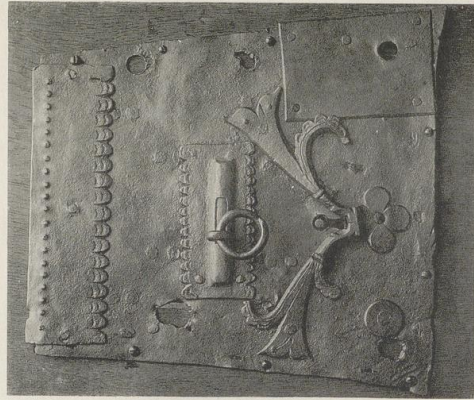
06
725
1461(2)

EU 2169
KD XVIII | B1

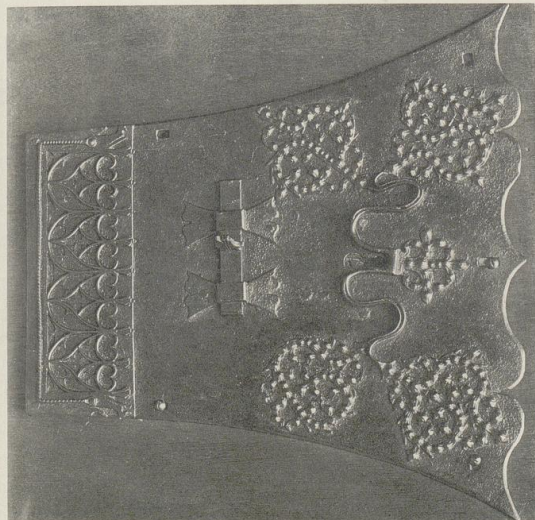
Deutsche Schmiedearbeiten aus 5 Jahrhunderten.



Truhenschloss
16. Jahrhundert.



Gothische Thür- und Truhenschlösser.
15.—16. Jahrhundert.



Gothisches Truhenschloss.
15.—16. Jahrhundert.



Gothische Thür- und Truhenschlösser
15. und 16. Jahrhundert.

Lithdruck der Vereinigten Kunstanstalten A.-G., München.

Germanisches Museum in Nürnberg.

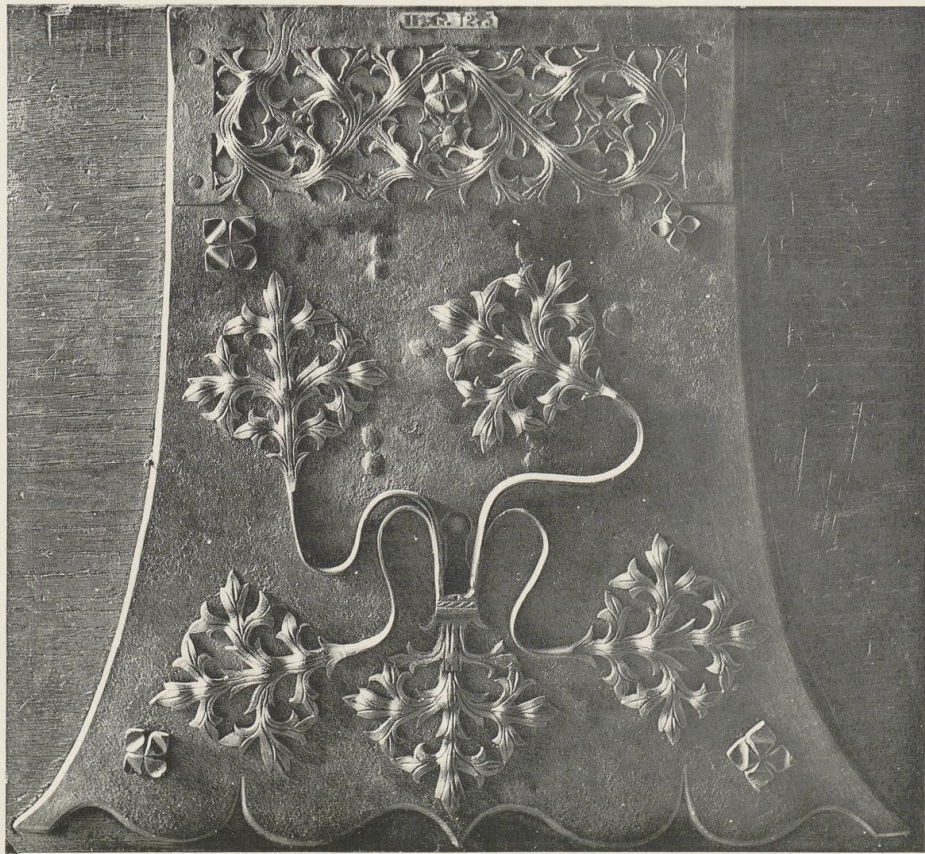
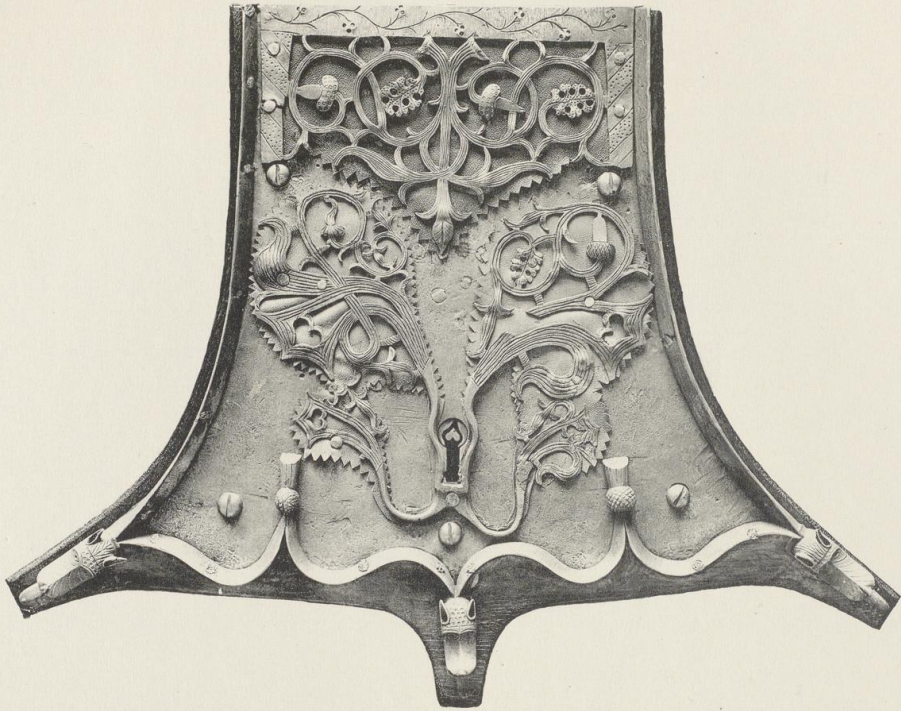
Verlag von Baumgärtner's Buchhandlung, Leipzig.



06
725
1461 (2)

EU 2169
KD XVIII 131

Deutsche Schmiedearbeiten aus 5 Jahrhunderten.



Lichtdruck der Vereinigten Kunstanstalten A.-G. München.

Gothische Truhenschlösser.
15. Jahrhundert.
Germanisches Museum in Nürnberg.

Verlag von Baumgärtner's Buchhandlung, Leipzig.



06
SZF
1461(2)

EV 2169
KD XVIII 131

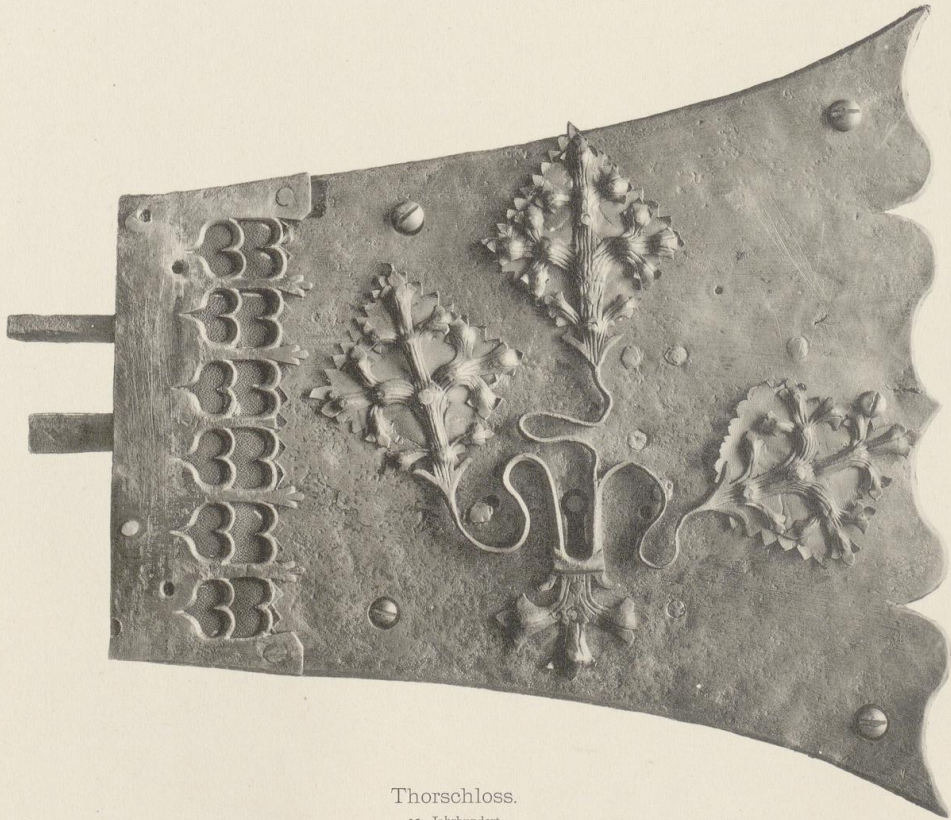
Deutsche Schmiedearbeiten aus 5 Jahrhunderten.



Gothisches Thürschloss.
15. Jahrhundert.
Germanisches Museum in Nürnberg.



Gothisches Thürschloss.
16. Jahrhundert.
Germanisches Museum in Nürnberg.



Thorschloss.
15. Jahrhundert.
Bayerisches Gewerbemuseum in Nürnberg.

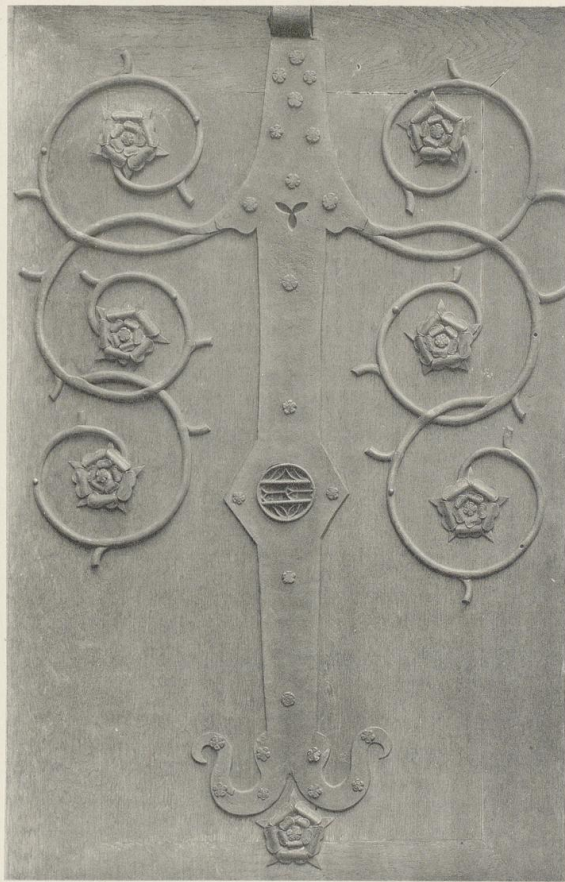
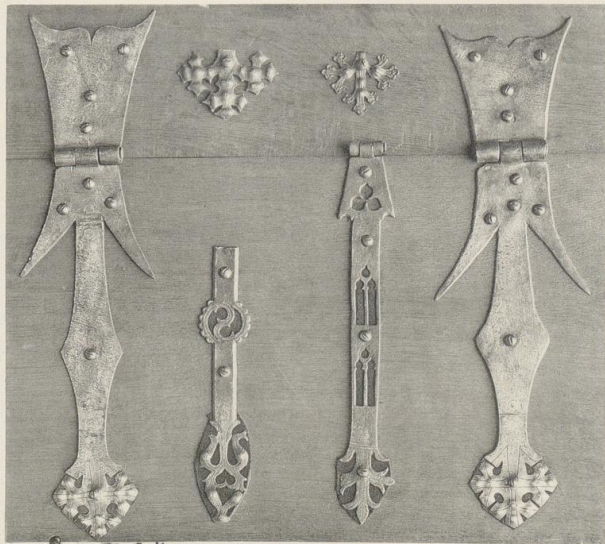
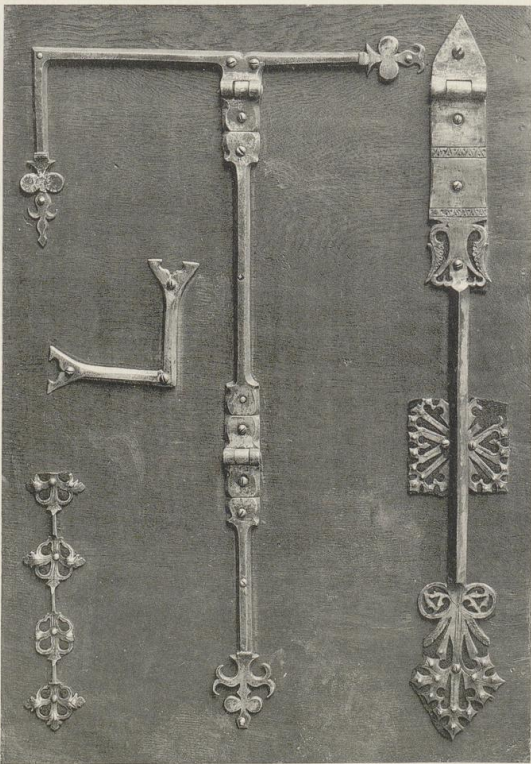
Lichtdruck der Vereinigten Kunststätten A.-G. München.



06
JES
1461(2)

EK 2169
KJ XVIII 131

Deutsche Schmiedearbeiten aus 5 Jahrhunderten.



Lithdruck der Vereinigten Kunstanstalten A.-G. München.

Gotische Thurbänder.
15. und 16. Jahrhundert.
Germanisches Museum in Nürnberg.

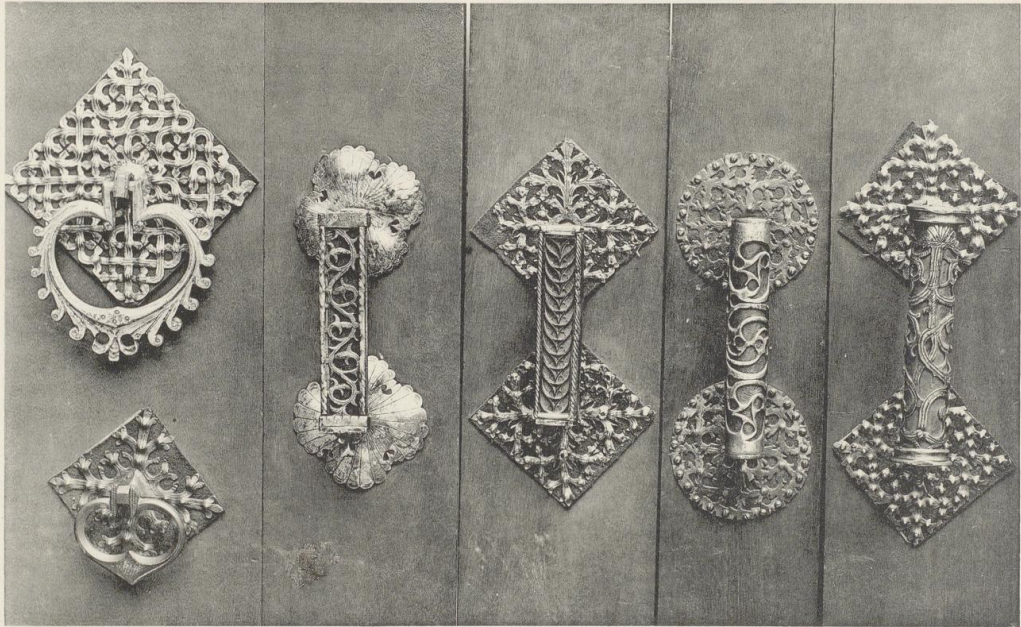
Verlag von Baumgärtner's Buchhandlung, Leipzig.



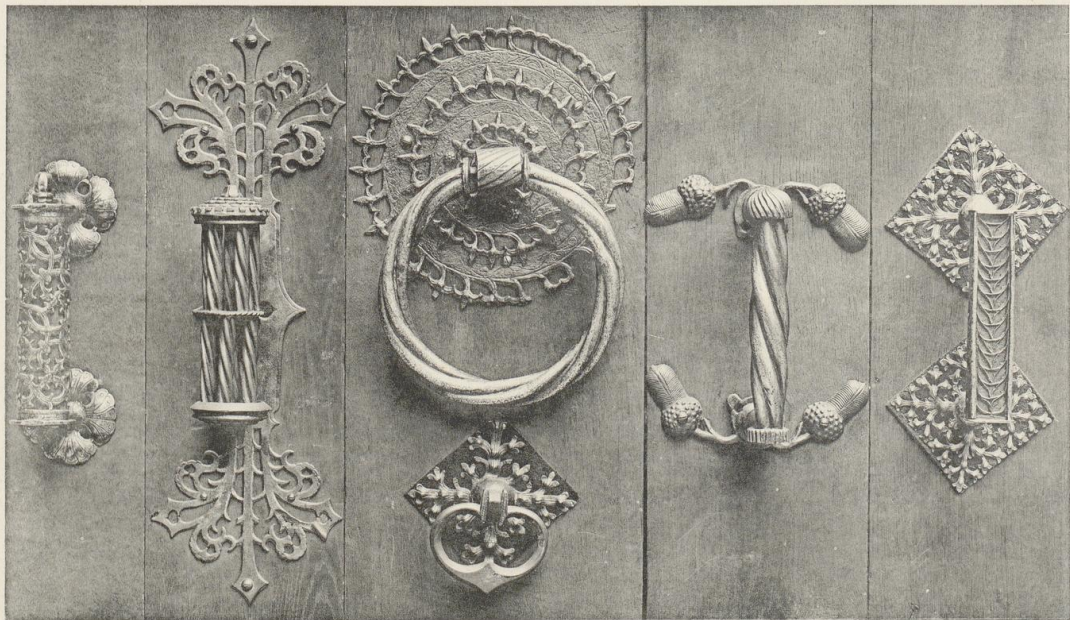
06
JZS
1461 (2)

EU 2169
KD XVIII 131

Deutsche Schmiedearbeiten aus 5 Jahrhunderten.



Gothische Handgriffe von Thüren
15.—16. Jahrhundert.



Lichtdruck der Vereinigten Kunstanstalten A.-G. München.

Gothische Thürgriffe
15. Jahrhundert.

Gothische Thürklopper.
15.—16. Jahrhundert.
Aus dem Nürnberger Rathaus.
Germanisches Museum in Nürnberg.

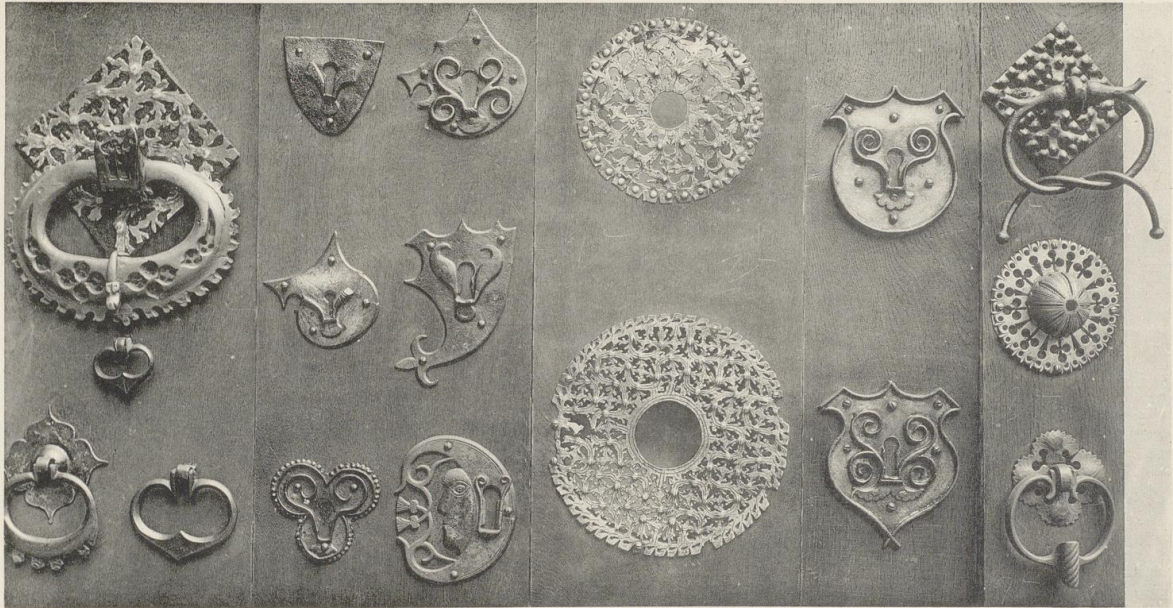
Gothische Thürgriffe.
15.—16. Jahrhundert.



06
JZS
1461 (2)

EK 2169
KD XVIII 1 B 1

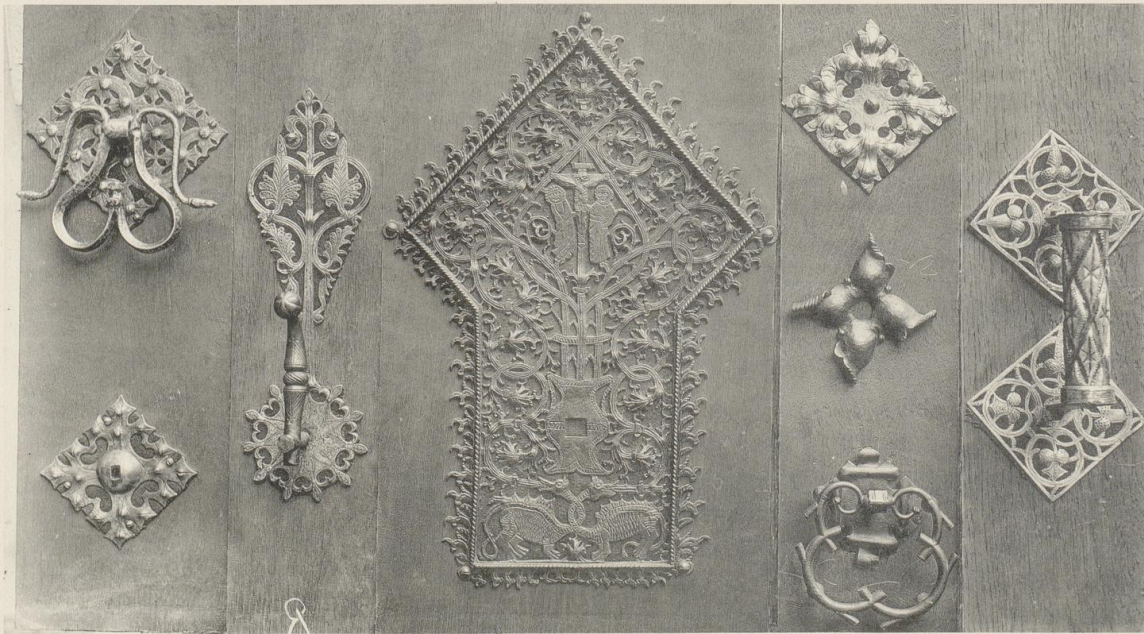
Deutsche Schmiedearbeiten aus 5 Jahrhunderten.



Gothische Thürgriffe, Schlüsselschilder und Unterlagsplatten.

15. und 16. Jahrhundert.

Germanisches Museum in Nürnberg.



Lichtdruck der Vereinigten Kunstanstalten A.-G. München.

Gothische Thürgriffe und Schilder für solche.

15. und 16. Jahrhundert.

Germanisches Museum in Nürnberg.

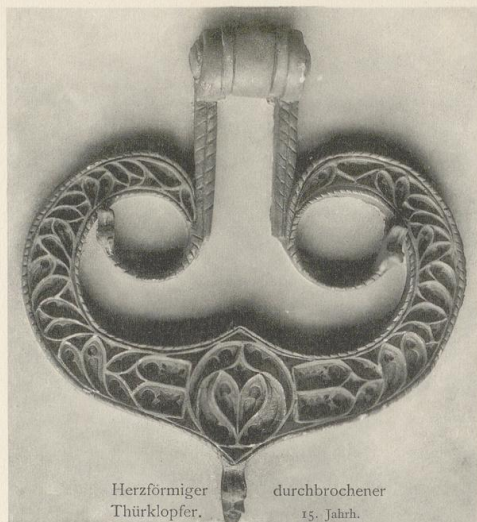
Verlag von Baumgärtner's Buchhandlung, Leipzig.



06
JES
1461 (2)

EU 2169
KD XVIII 131

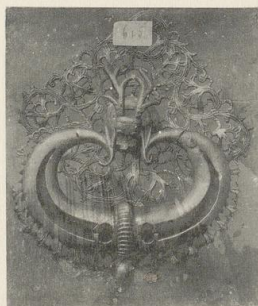
Deutsche Schmiedearbeiten aus 5 Jahrhunderten.



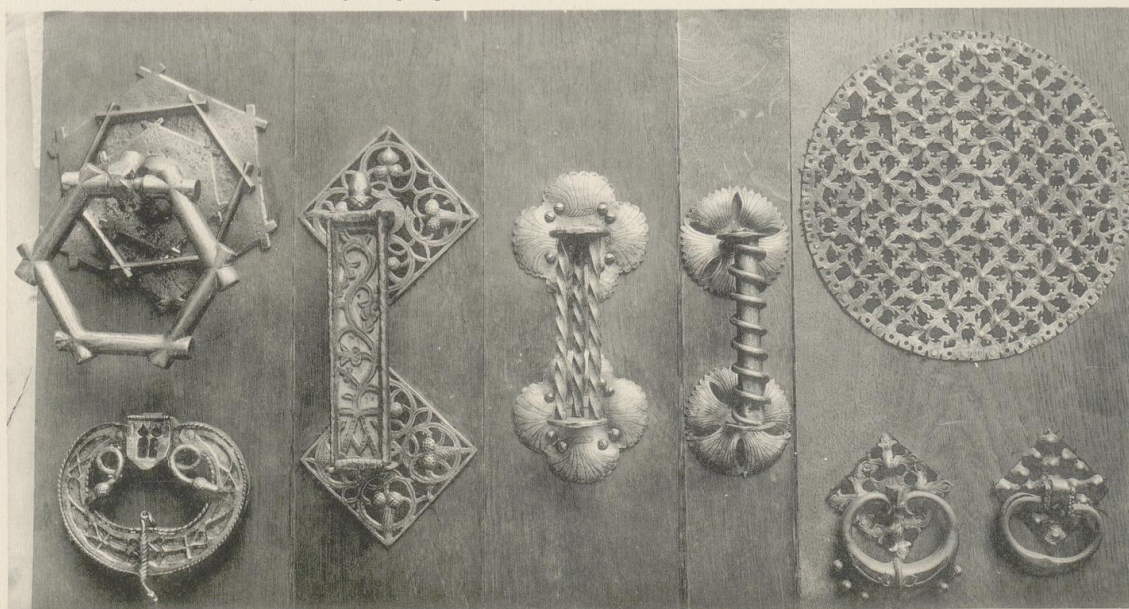
Herzförmiger durchbrochener Thürklopper. 15. Jahrh.
Bayerisches Nationalmuseum in München.



Schmiedeeisener Thürklopper. Mitte des 16. Jahrhunderts. Maximiliansmuseum in Augsburg.



Gothischer Thürklopper aus Schmiedeeisen mit reich durchbrochener Unterlagsplatte. 15. Jahrh. — Riedinger-Sammlung in Augsburg.



Lichtdruck der Vereinigten Kunstanstalten A.-G. München.

Gothische Thürgriffe. 15. und 16. Jahrhundert. Gewerbemuseum in Nürnberg.

Verlag von Baumgärtner's Buchhandlung, Leipzig.



06
725
1461 (2)

EK 2169
KD XVIII 131



06
725
1461 (2)

EK 2169
KD XVIII | B1

Deutsche Schmiedearbeiten aus 5 Jahrhunderten.



Gothische Thürschlößer. 15.—16. Jahrhundert. — Germanisches Museum in Nürnberg.



Gothisches Thürschloss.
15. Jahrhundert.

Germanisches Museum in Nürnberg.



Reich verziertes Truhenschloss.
16. Jahrhundert.

Germanisches Museum in Nürnberg.



Reich geätztes Schloß.
16. Jahrhundert.

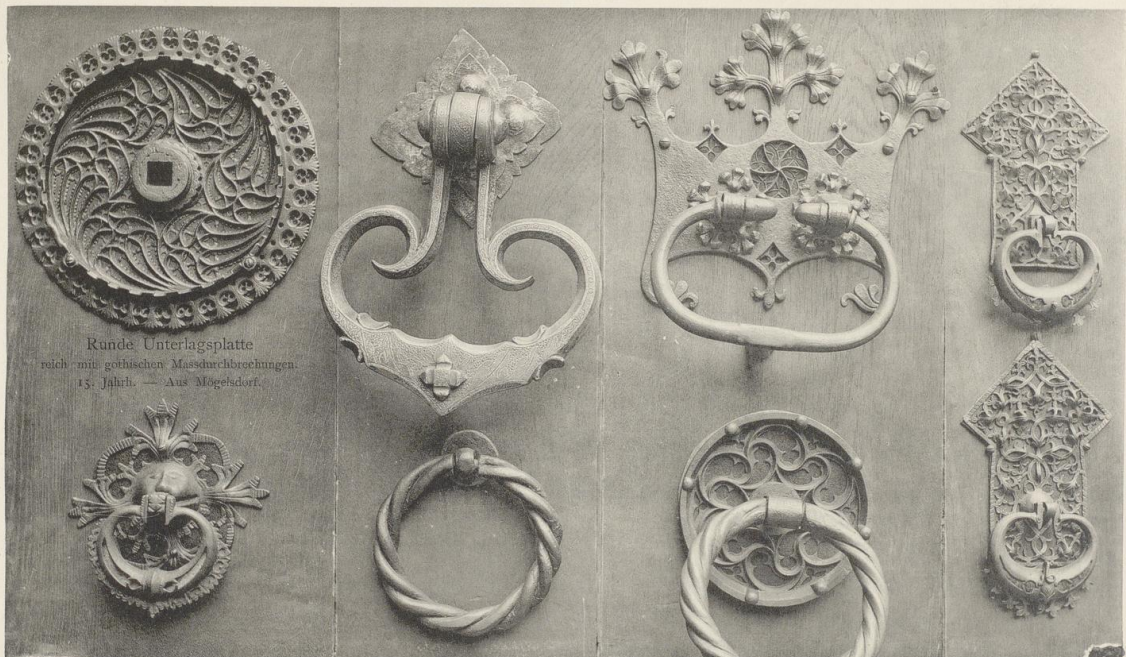
Germanisches Museum in Nürnberg.



06
725
1461 (2)

EK 2169
KD XVIII | B1

Deutsche Schmiedearbeiten aus 5 Jahrhunderten.



Runde Unterlagsplatte
reich mit gotischen Maschenarbeiten.
15. Jahrh. — Aus Mogelsdorf.

Gothischer Thürklopper.
15. u. 16. Jahrh.

Gothische Thürgriffe
mit zierlich durchbrochenen
Unterlagsplatten
15. Jahrh.



Lichtdruck der Vereinigten Kunstanstalten A.-G. München.

Eiserne Thürgriffe der Renaissance.

16. und 17. Jahrhundert.

Germanisches Museum in Nürnberg.

Verlag von Baugärtner's Buchhandlung, Leipzig.

Universitätsbibliothek Paderborn

UNIVERSITÄT PADERBORN
BIBLIOTHEK

UNIVERSITÄT PADERBORN
BIBLIOTHEK

UNIVERSITÄT PADERBORN
BIBLIOTHEK



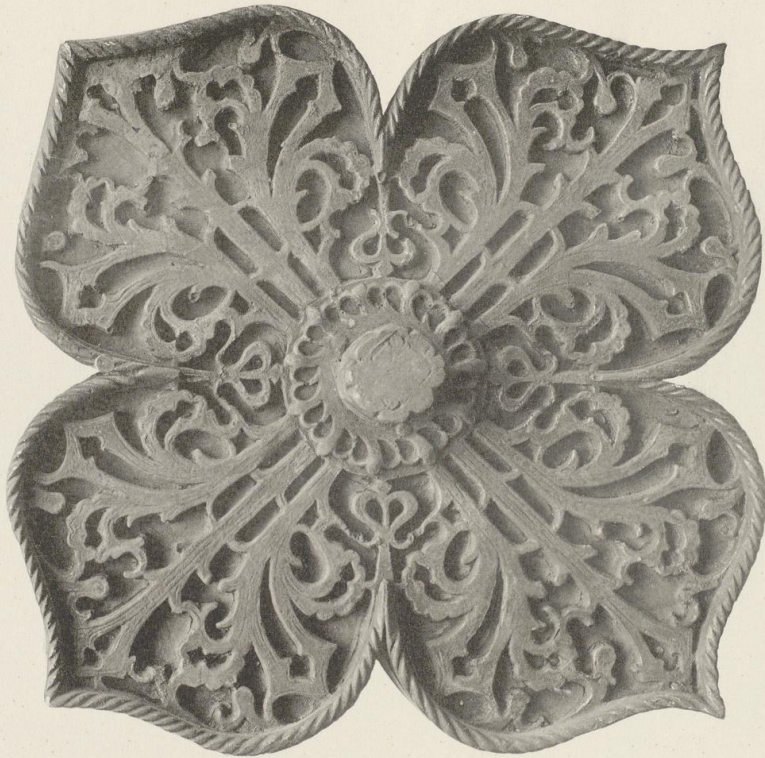
06
JZS
1461 (2)

EK 2169
KD XVIII | B1

Deutsche Schmiedearbeiten aus 5 Jahrhunderten.

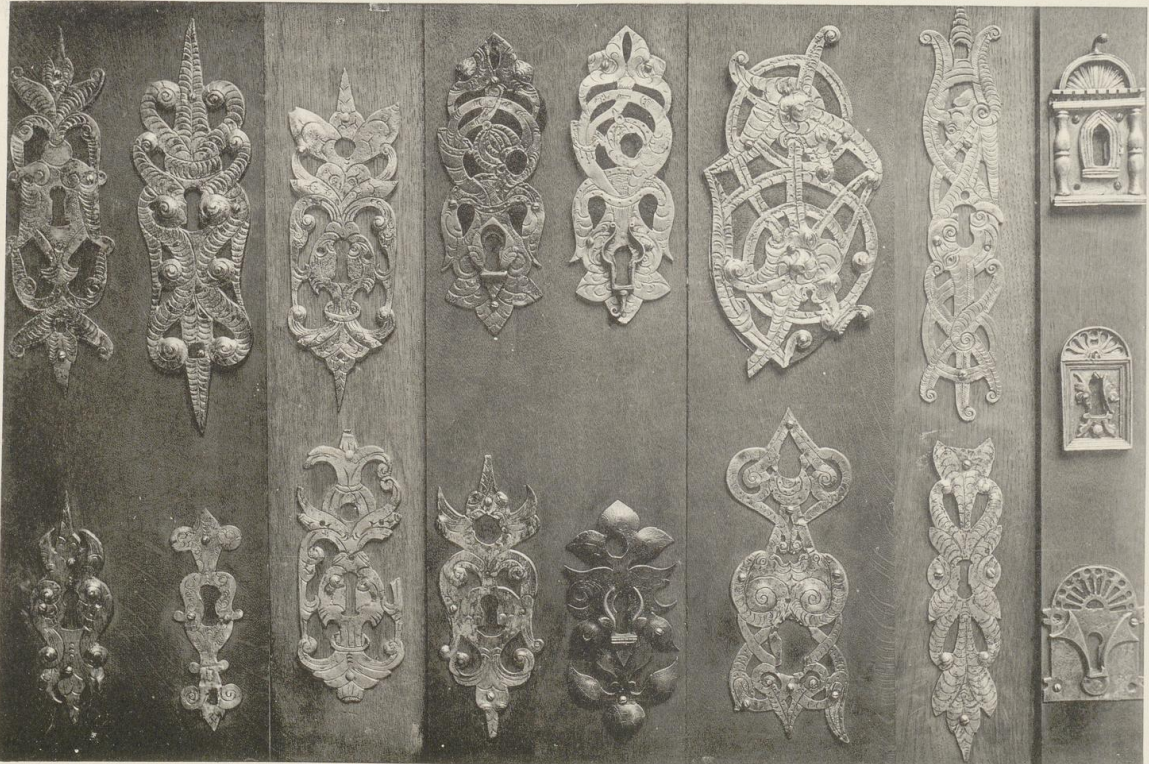


Unterlagsplatte für Thüringe, Zugknöpfe etc. 16. u. 17. Jahrh.



Unterlagsplatte für Thüringe, Zugknöpfe etc. 16. u. 17. Jahrh.

Durchbrochene Unterlagsplatte eines gotischen Thürklopfers. 15. Jahrh.



Schlüsselschilde. 16. u. 17. Jahrh.

Germanisches Museum in Nürnberg.

Lichtdruck der Vereinigten Kunstanstalten A.-G. München.

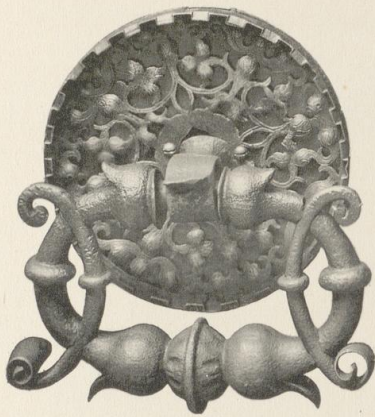
Verlag von Baumgärtner's Buchhandlung, Leipzig.



06
725
1461(2)

EK 2169
KD XVIII / B1

Deutsche Schmiedearbeiten aus 5 Jahrhunderten.



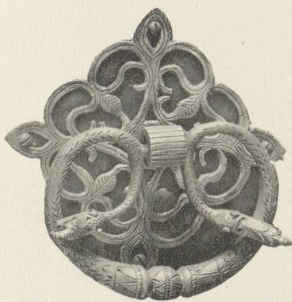
Thürning mit Blechrosette.
Um 1600.



Thürklopfer.
Erste Hälfte des 17. Jahrh.



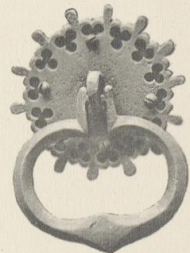
Thörning, 16. Jahrh.,
mit Blechschild, 15.—17. Jahrh.



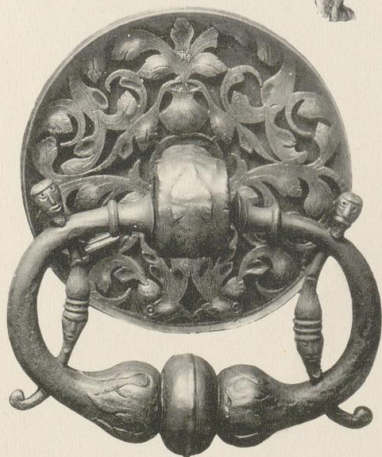
Thörning, 17. Jahrh.
mit Blechschild, 15.—17. Jahrh.



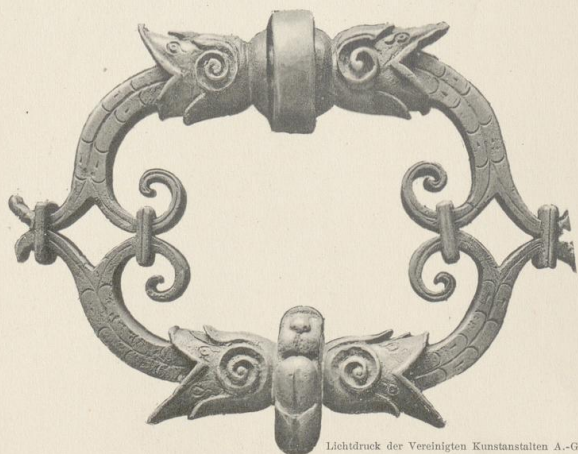
Thürklopfer in Drachenform.
16. Jahrh. — Aus Italien.



Thürning mit Blechschild,
15. Jahrh.



Thürning mit Blechrosette.
Um 1600.



Thürklopfer.
Um 1600.

Leichtdruck der Vereinigten Kunstanstalten A.-G. München.

Gewerbemuseum in Nürnberg.

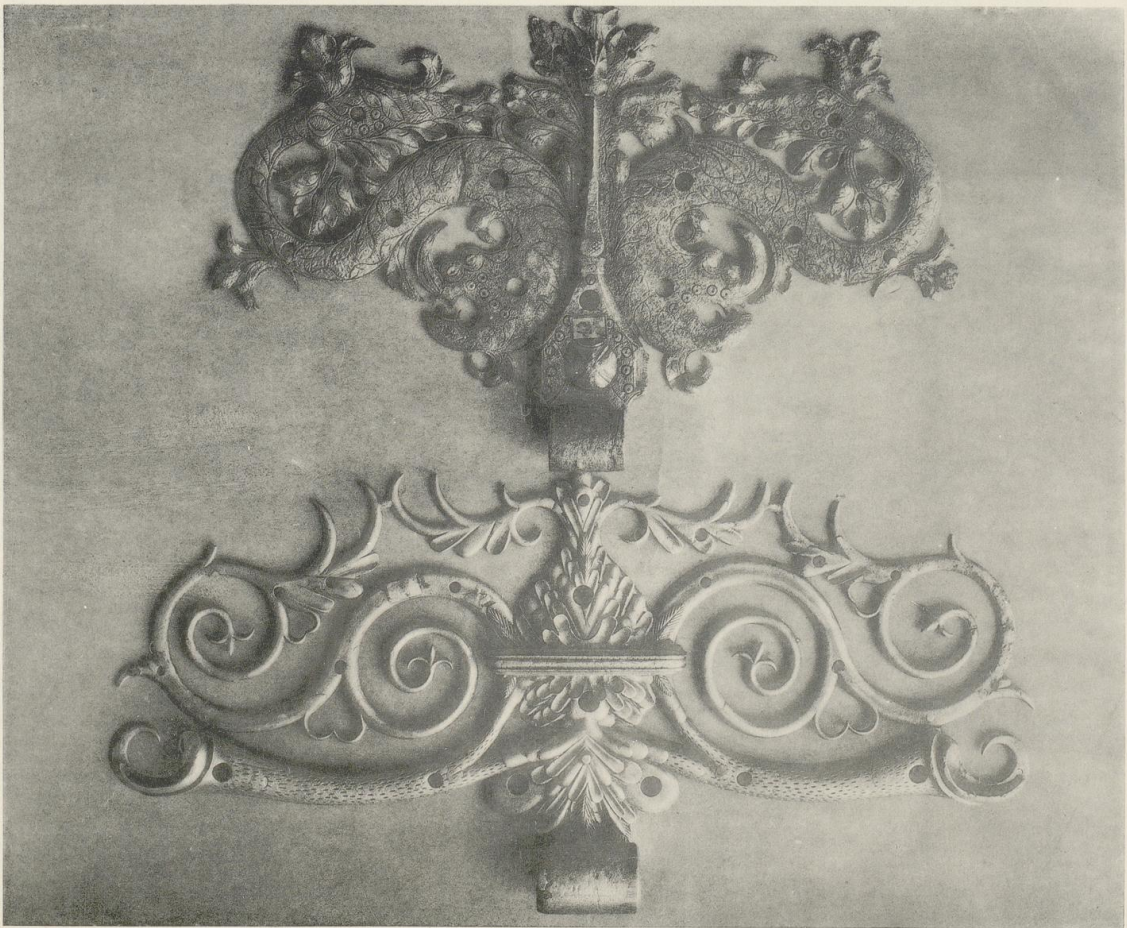
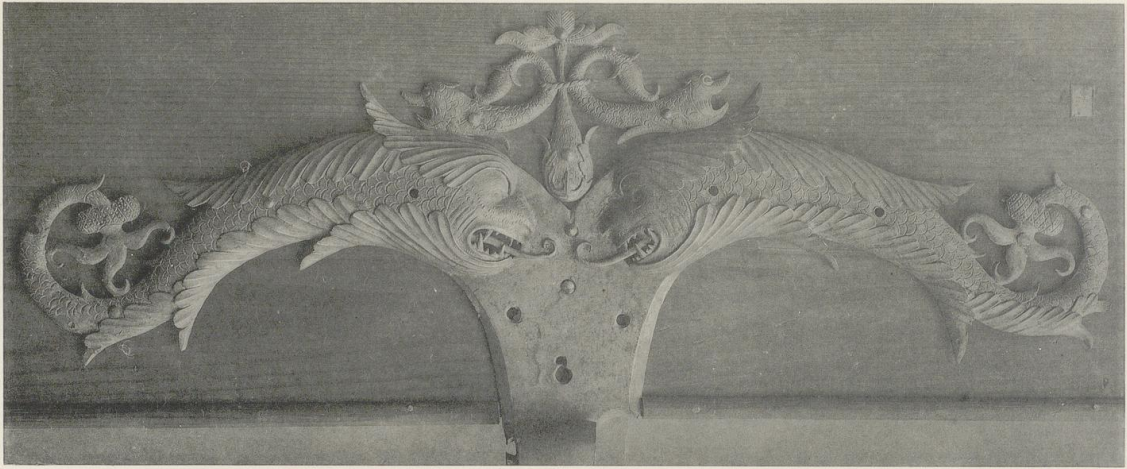
Verlag von Baumgärtner's Buchhandlung, Leipzig.



06
525
1461(2)

EU 2169
KD XVIII | B1

Deutsche Schmiedearbeiten aus 5 Jahrhunderten.



Lichtdruck der Vereinigten Kunstanstalten A.-G. München.

Thürbänder mit Ast- und Delphinmotiven in getriebener Arbeit und Ciselierung. Das untere verzinkt.
15. Jahrhundert.

Bayerisches Nationalmuseum in München.

Verlag von Baumgärtner's Buchhandlung, Leipzig.

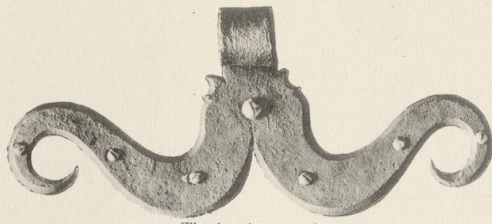
UNIVERSITÄTSBIBLIOTHEK PADERBORN



06
JES
1461(2)

EK 2169
KD XVIII | 3 a

Deutsche Schmiedearbeiten aus 5 Jahrhunderten.



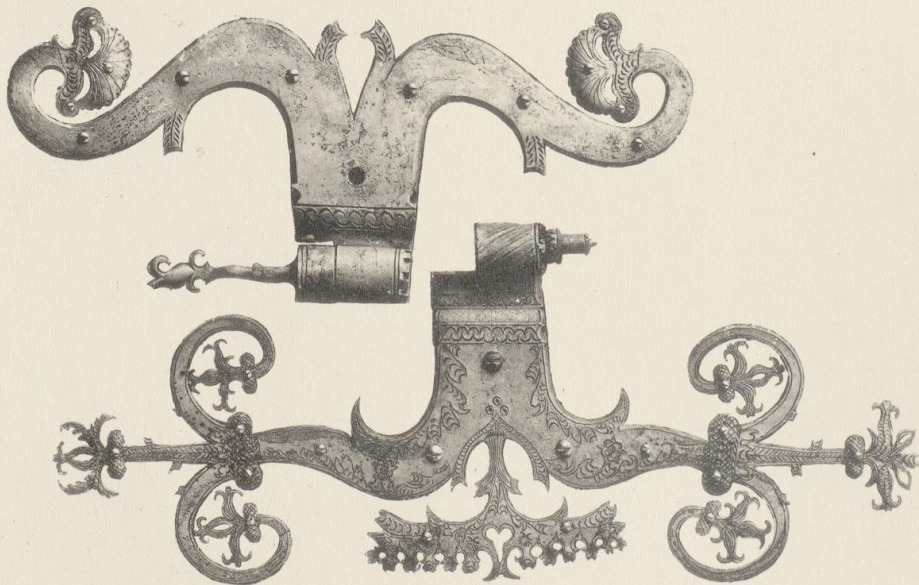
Thürband um 1580.

Bayerisches Gewerbe museum in Nürnberg.



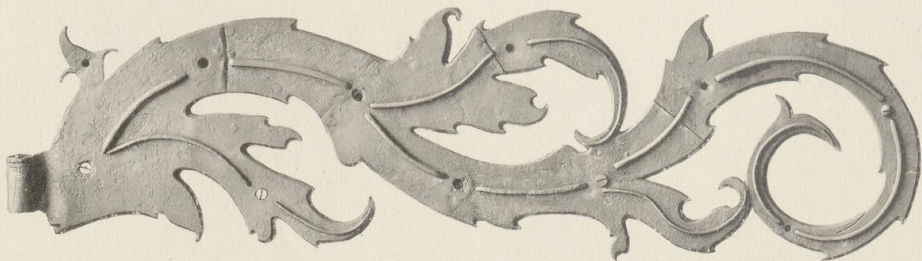
Thürband um's 16. Jahrhundert.

Bayerisches Gewerbemuseum in Nürnberg.



Thürband und Thürbandkegel. 16. Jahrhundert. Deutsch.

Bayerisches Gewerbemuseum in Nürnberg.



Lichtdruck der Vereinigten Kunstanstalten A.-G. München.

Thürband.
15. Jahrhundert.

Germanisches Museum in Nürnberg.

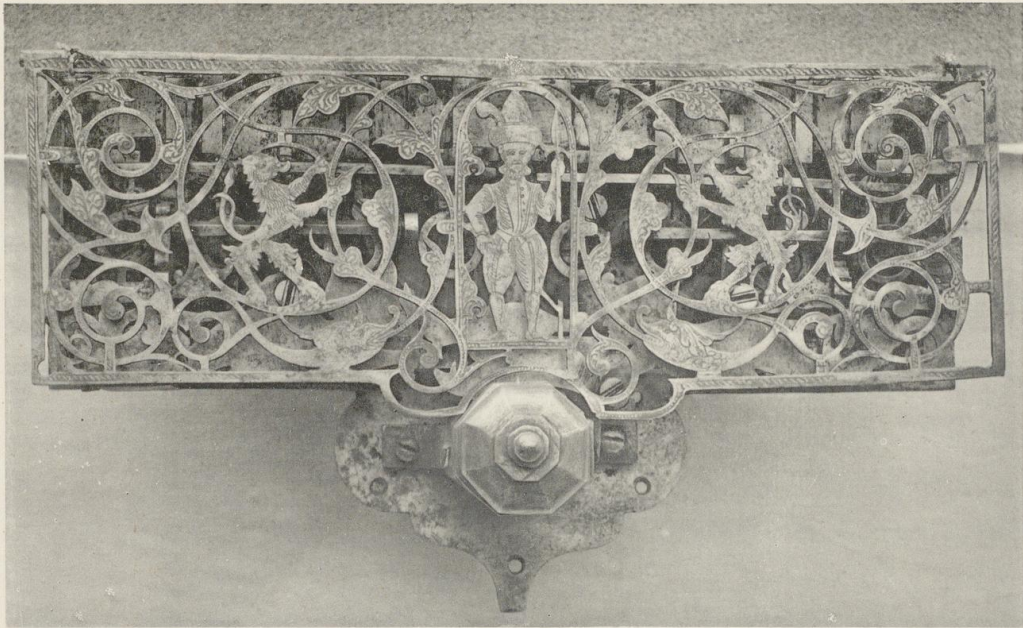
Verlag von Baumgärtner's Buchhandlung, Leipzig.



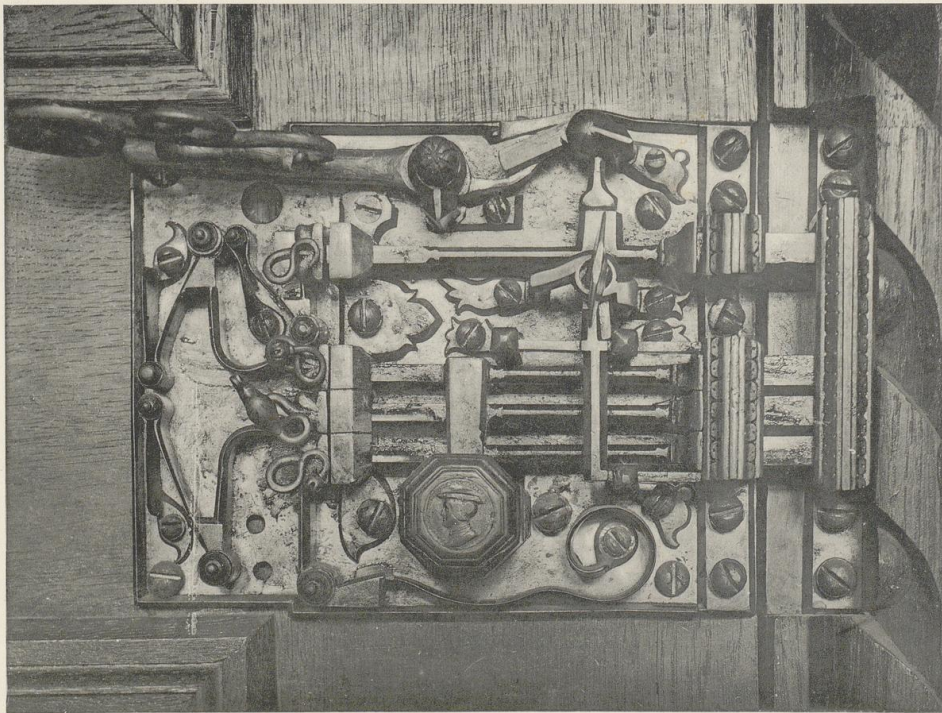
06
725
1461 (2)

EK 2169
KD XVIII / 3.

Deutsche Schmiedearbeiten aus 5 Jahrhunderten.



Thürschloss mit geätzten Ornamenten.
Um 1600.
Städtische Kunstsammlung in Bamberg.



Lichtdruck der Vereinigten Kunstanstalten A.-G. München.

Offenes Schloss
am Flötnerportal im Standesamtssaal des Rathhauses zu Nürnberg.
1530—1540.

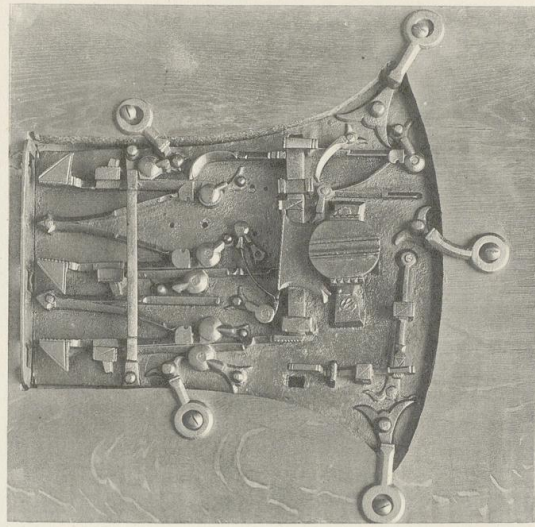
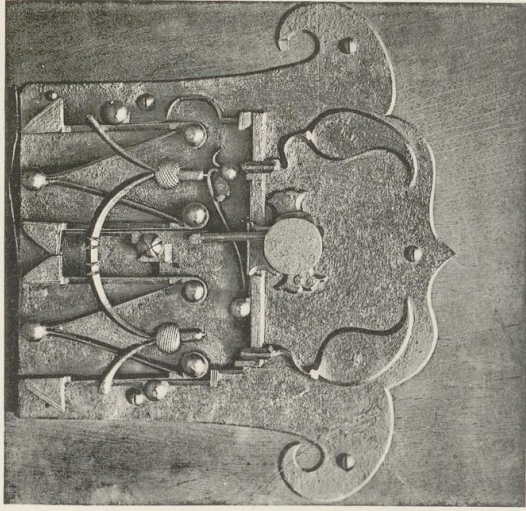
Verlag von Baugärtner's Buchhandlung, Leipzig.



06
725
1461(2)

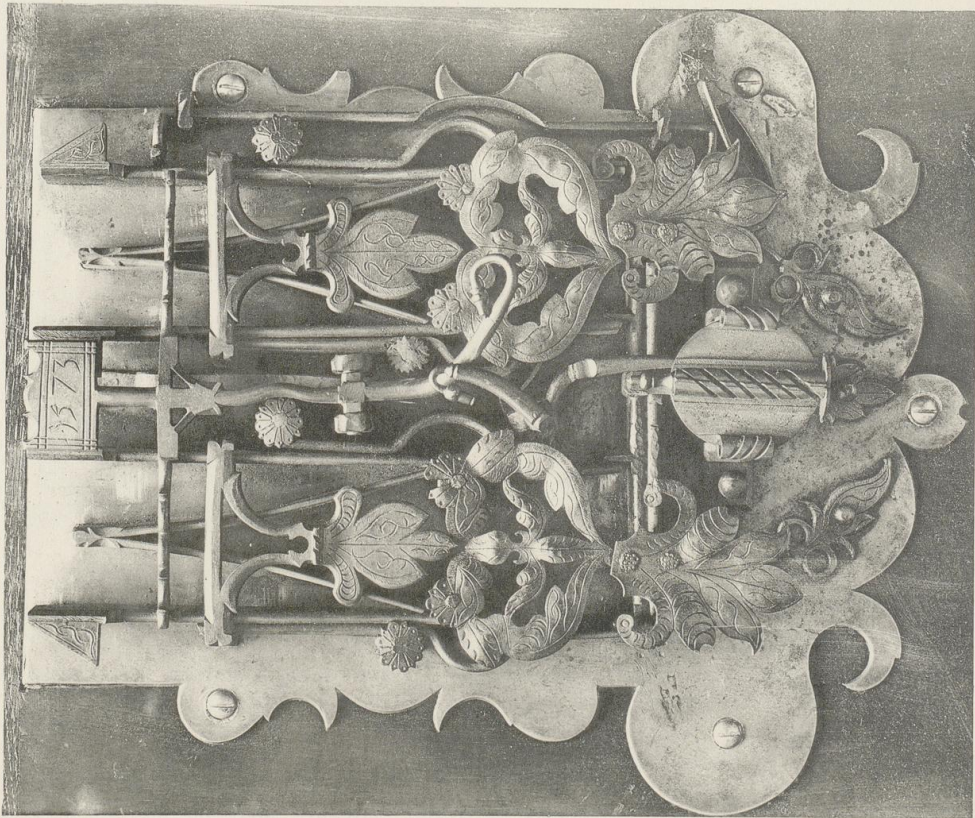
EK 2169
KD XVIII | B.

Deutsche Schmiedearbeiten aus 5 Jahrhunderten.



Lichtdruck der Vereinigten Kunstanstalten, München.

Truhenschlösser des 16. Jahrhunderts.
Germanisches Museum in Nürnberg.



Truhenschloss.

1573.

Bayerisches Gewerbemuseum in Nürnberg.



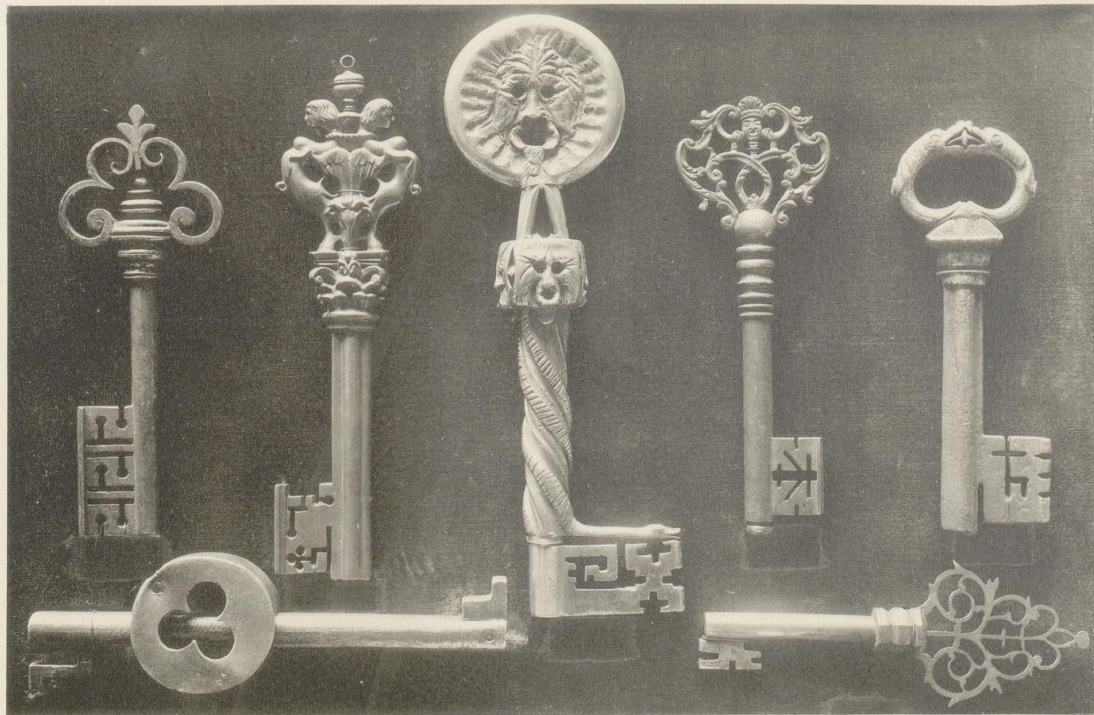
06
425
1461 (2)

EK 2169
KD XVIII 131

Deutsche Schmiedearbeiten aus 5 Jahrhunderten.



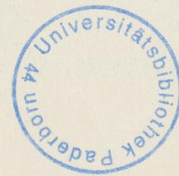
Schlüssel. 16. und 17. Jahrhundert.
Gewerbemuseum in Nürnberg.



Lichtdruck der Vereinigten Kunstanstalten A.-G. München.

Schlüssel.
16.—17. Jahrhundert.
Gewerbemuseum in Nürnberg.

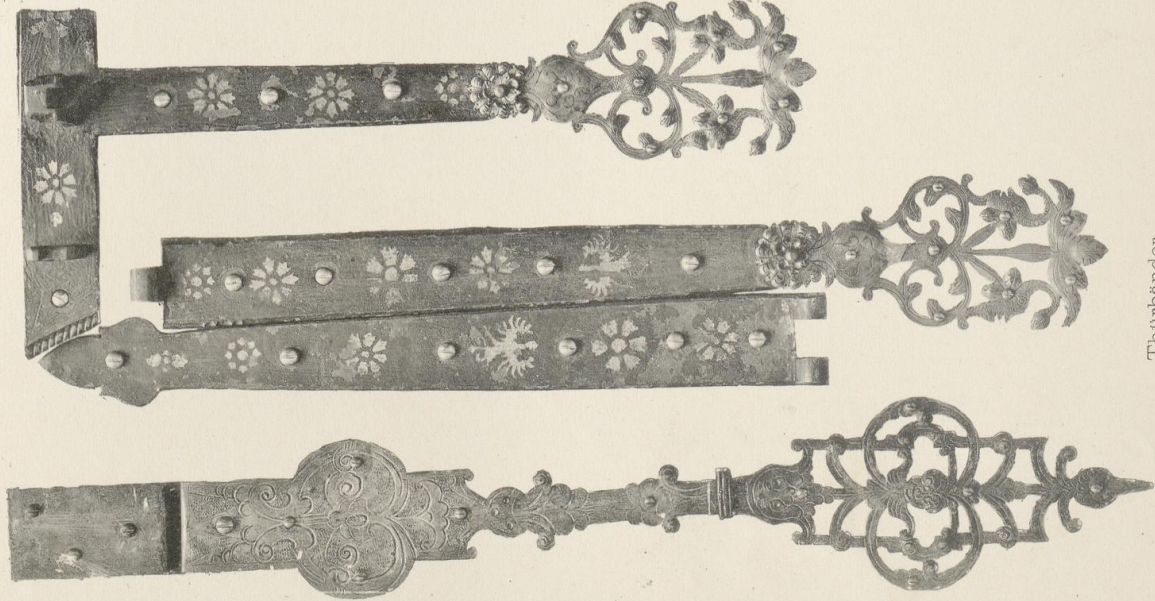
Verlag von Baumgärtner's Buchhandlung, Leipzig.



06
725
1461(2)

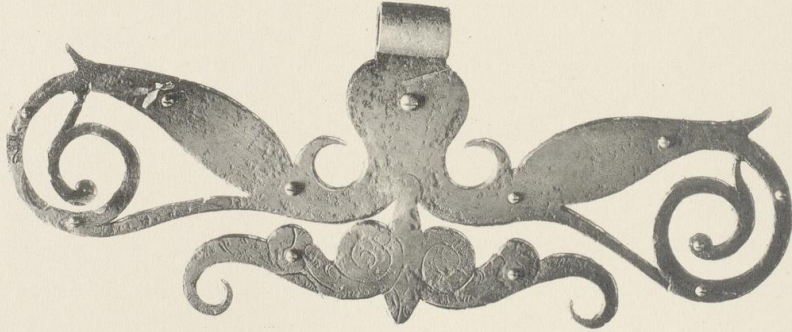
EK 2169
KD XVIII | B.

Deutsche Schmiedearbeiten aus 5 Jahrhunderten.



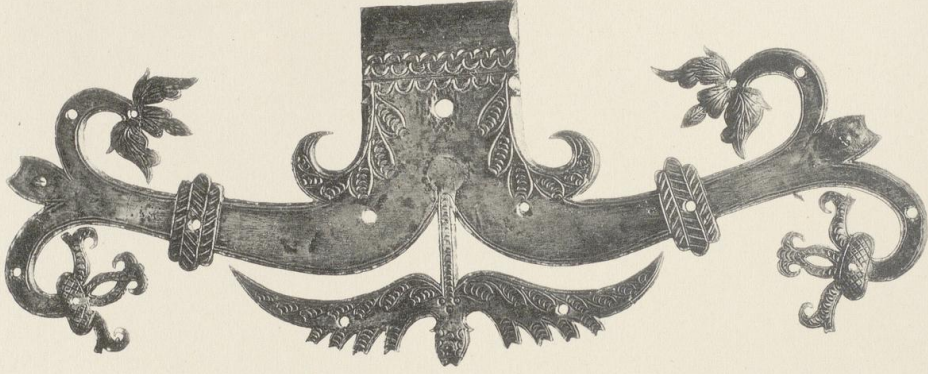
Thürbänder.
Um 1600.

Bayer. Gewerbemuseum in Nürnberg



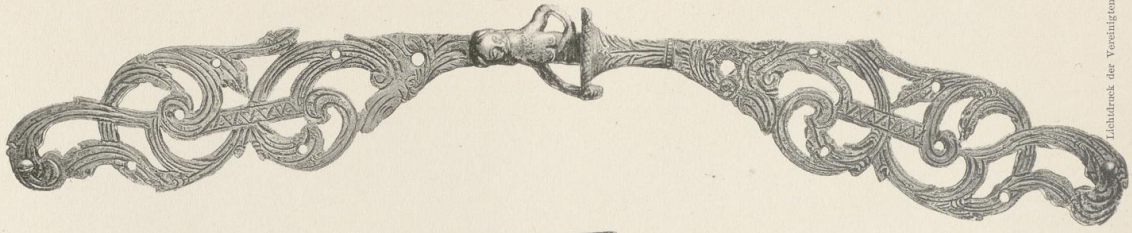
Thürband.
2. Hälfte des 17. Jahrh.

Bayer. Gewerbemuseum
in Nürnberg.



Thürband.
Um 1600.

Bayer. Gewerbemuseum
in Nürnberg.



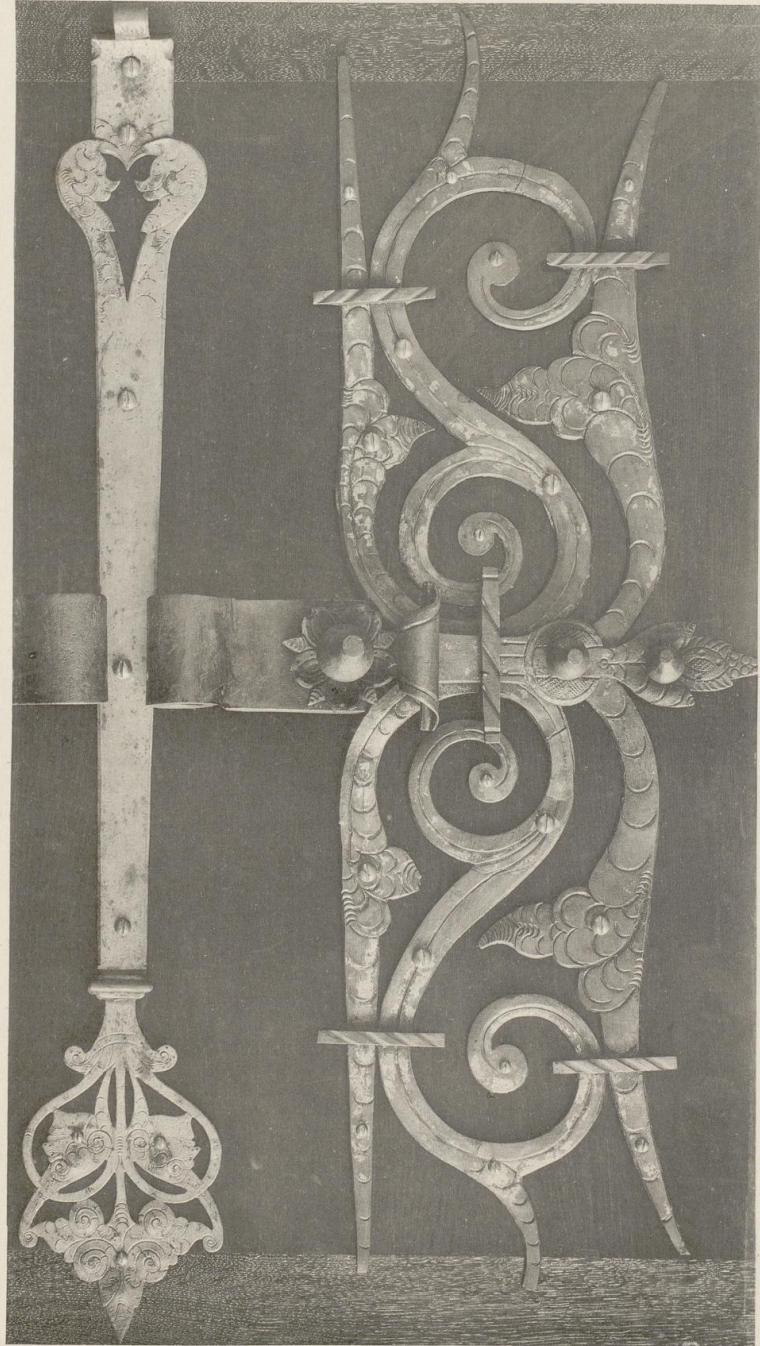
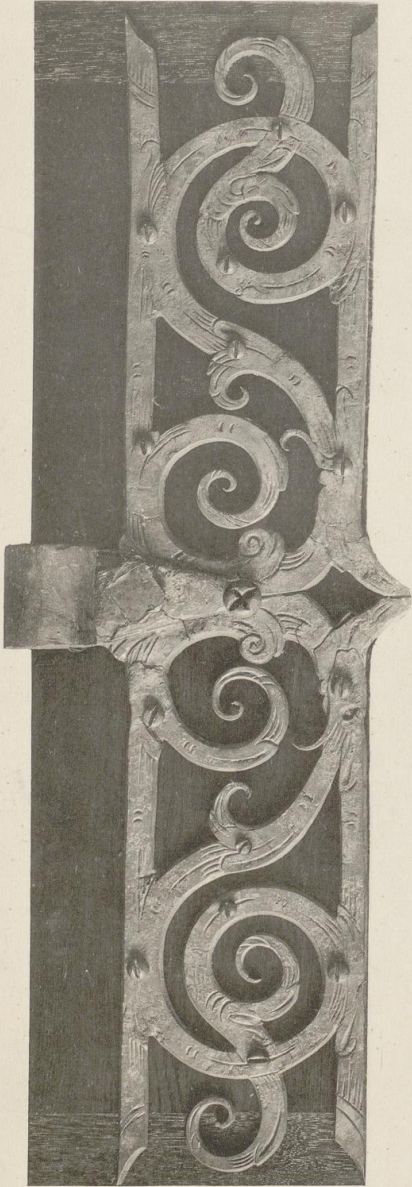
Schlosspfosten
Aus Altdorf bei Nürnberg,
17. Jahrh.
German. Museum
in Nürnberg.



06
725
1461(2)

EK 2169
KD XVIII 13a

Deutsche Schmiedearbeiten aus 5 Jahrhunderten.



Thürbänder.

Um 1600.

Bayerisches Gewerbemuseum in Nürnberg

Verlag von Baumgärtner's Buchhandlung, Leipzig.

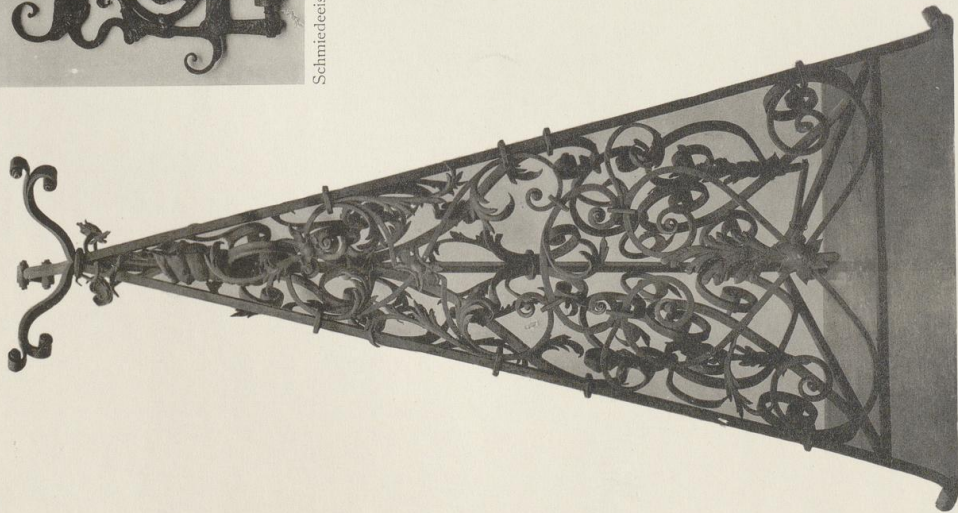
Lithdruck der Vereinigten Kunstanstalten A.-G., München.



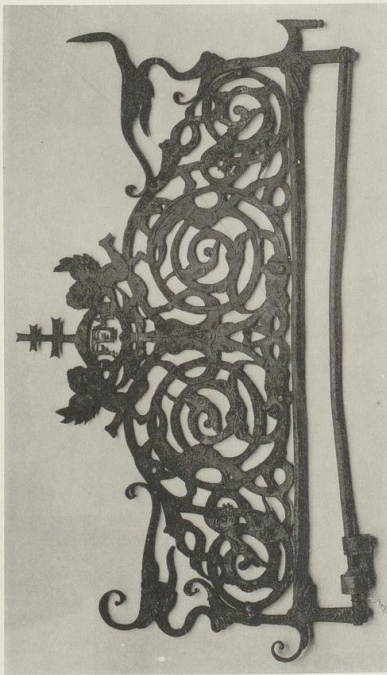
06
725
1461(2)

EK 2169
KD XVIII | B1

Deutsche Schmiedearbeiten aus 5 Jahrhunderten.



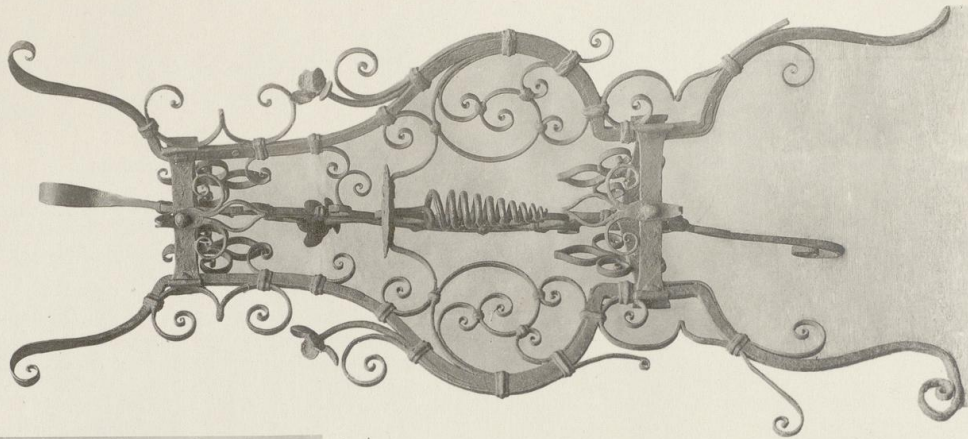
Schmiedeeiserner Dreifuß.
17. Jahrhundert.
Riedinger-Sammlung in Augsburg.



Schmiedeeisene Bekrönung, um 1600. — Fürst Fugger-Sammlung in Augsburg.



Lampenträger, italienisch
16. Jahrhundert.
Städt. Kunstsammlung in Bamberg.



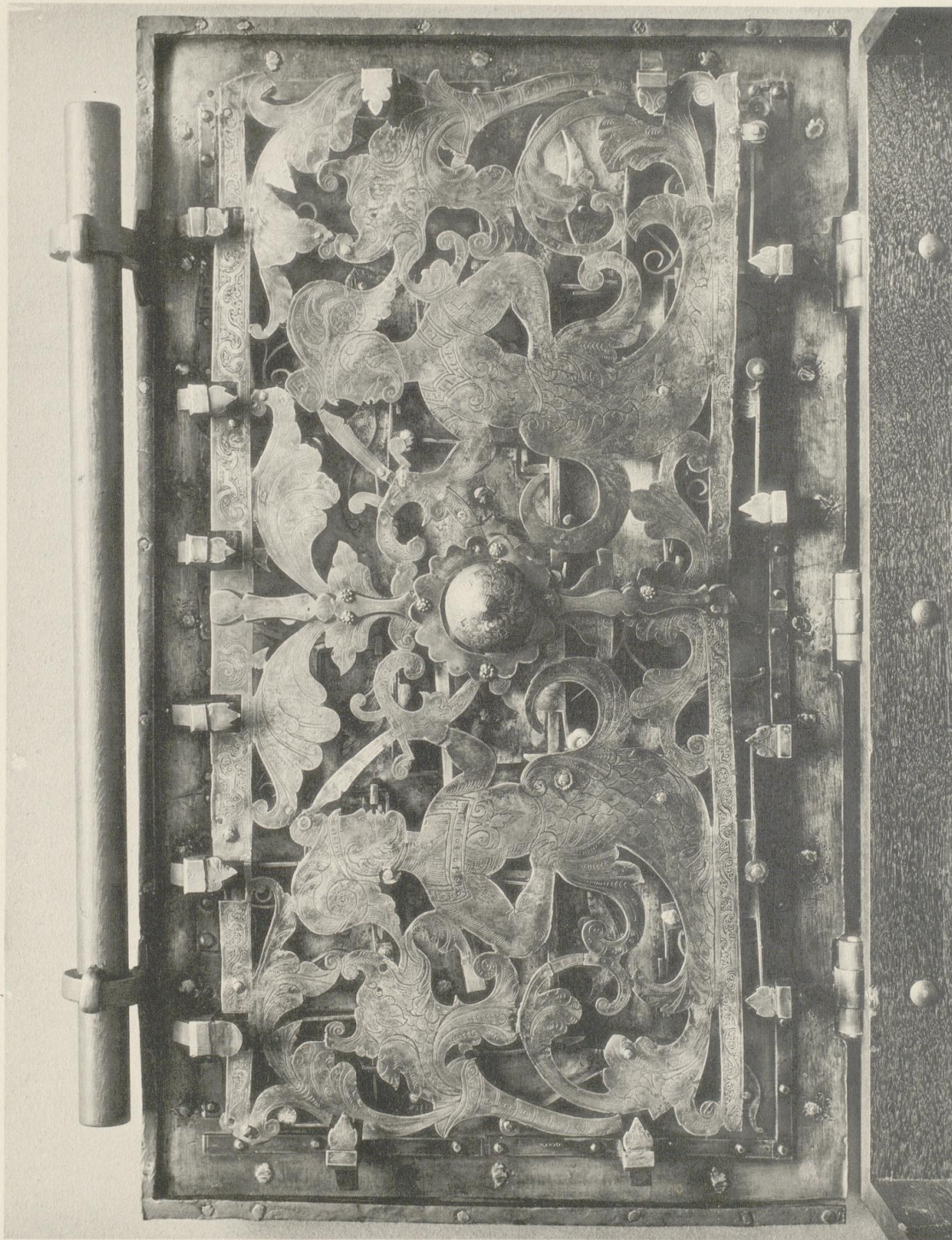
Lichtdruck der Veröffigten Kunstanstalten A.-G. München.
Schmiedeeiserner Dreifuß.
Um 1600.
Fürst Fugger-Sammlung in Augsburg.



06
JZS
1461(2)

EK 2169
KD XVIII | B₁

Deutsche Schmiedearbeiten aus 5 Jahrhunderten.



Lithdruck der Vereinigten Kunstanstalten A.-G., München.

Truhenschloss.

Um 1600.

Bayrisches Gewerbemuseum in Nürnberg.

Verlag von Baumgärtner's Buchhandlung, Leipzig.



06
JZS
1461(2)

EK 2169
KD XVIII 131



Schlüsselschilder. 16.—18. Jahrhundert.
Germanisches Museum in Nürnberg.



Lichtdruck der Vereinigten Kunstanstalten A.-G. München.

Schlüsselschilder, Thürangeln, Thürbleche und Griffe von Schrankthüren.
16.—18. Jahrhundert.
Germanisches Museum in Nürnberg.

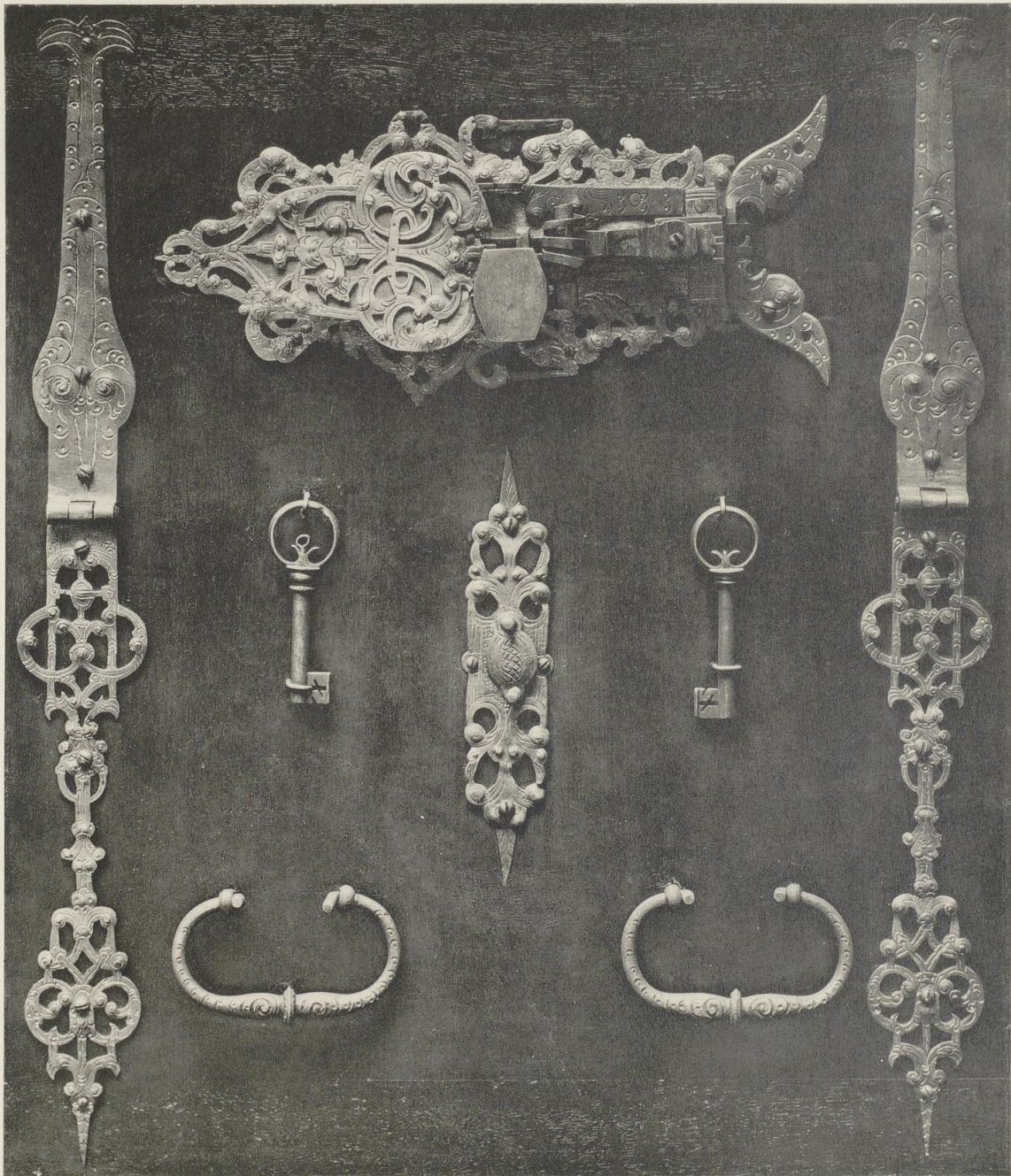
Verlag von Baumgärtner's Buchhandlung, Leipzig.



06
JZS
1461 (2)

EK 2169
K D XVIII | B 1

Deutsche Schmiedearbeiten aus 5 Jahrhunderten.



Lichtdruck der Vereinigten Kunstanstalten, A.-G. München.

Vollständiges Truhenbeschläge.
Um 1600.
Bayerisches Gewerbemuseum in Nürnberg.

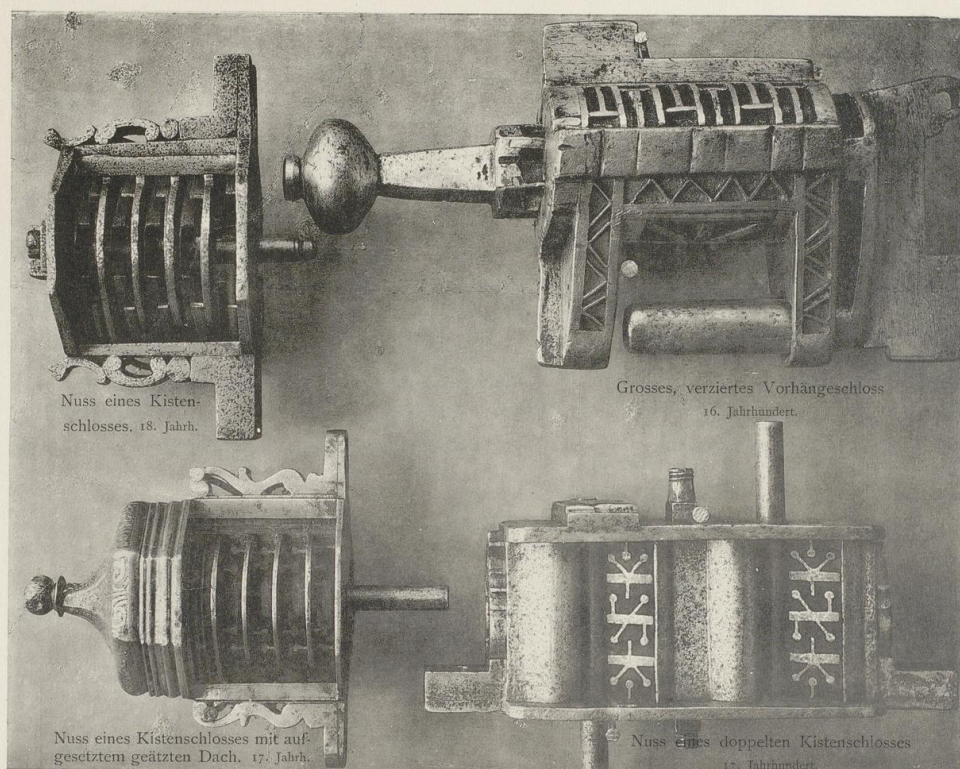
Verlag von Baumgärtner's Buchhandlung, Leipzig.



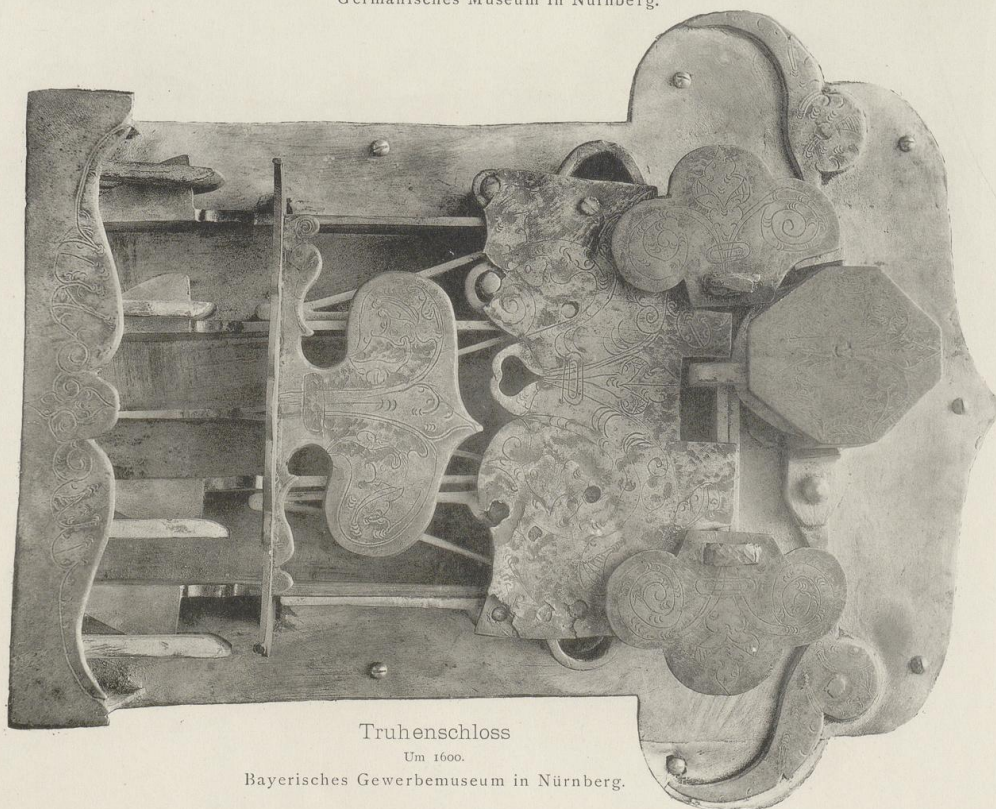
06
FZS
1461 (2)

EK 2169
K D XVIII | 31

Deutsche Schmiedearbeiten aus 5 Jahrhunderten.



Germanisches Museum in Nürnberg.



Truhenschloss

Um 1600.

Bayerisches Gewerbemuseum in Nürnberg.

Lichtdruck der Vereinigten Kunstanstalten A.-G., München.

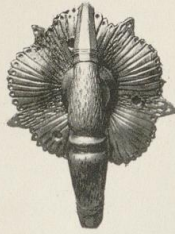
Universitätsbibliothek Paderborn



06
7ZS
1461(2)

EU 2169
UD XVIII | B1

Deutsche Schmiedearbeiten aus 5 Jahrhunderten.



Fensterknopf. Um 1600.
Gewerbemuseum in Nürnberg.



Schlüsselblech.
17. Jahrh.

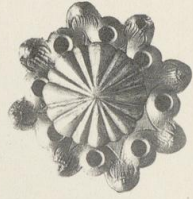


Schlüsselschilde
17. Jahrh.

Gewerbemuseum in Nürnberg.



Schlüsselblech 17. Jahrh.
Gewerbemuseum in Nürnberg.



Fensterknopf.
Um 1600.
Gewerbemuseum in Nürnberg.



Schlüsselschilde. 17. Jahrh.
Gewerbemuseum in Nürnberg.



Durchbrochene gravirte Unterlagsplatte. 16. Jahrh.
Germanisches Museum in Nürnberg.



Schlüsselschilde. 17. Jahrh.
Gewerbemuseum in Nürnberg.



Schlüsselschilde.
17. Jahrh.
Gewerbemuseum in Nürnberg.



Schlüsselschild mit dem Augsburger Stadtwappen.
2. Hälfte des 16. Jahrh.
Maximiliansmuseum in Augsburg.



Schlüsselschild.
17. Jahrh.
Gewerbemuseum in Nürnberg.



Zierlich durchbrochenes Schlüsselschild.
16.-17. Jahrh.
German. Museum in Nürnberg.

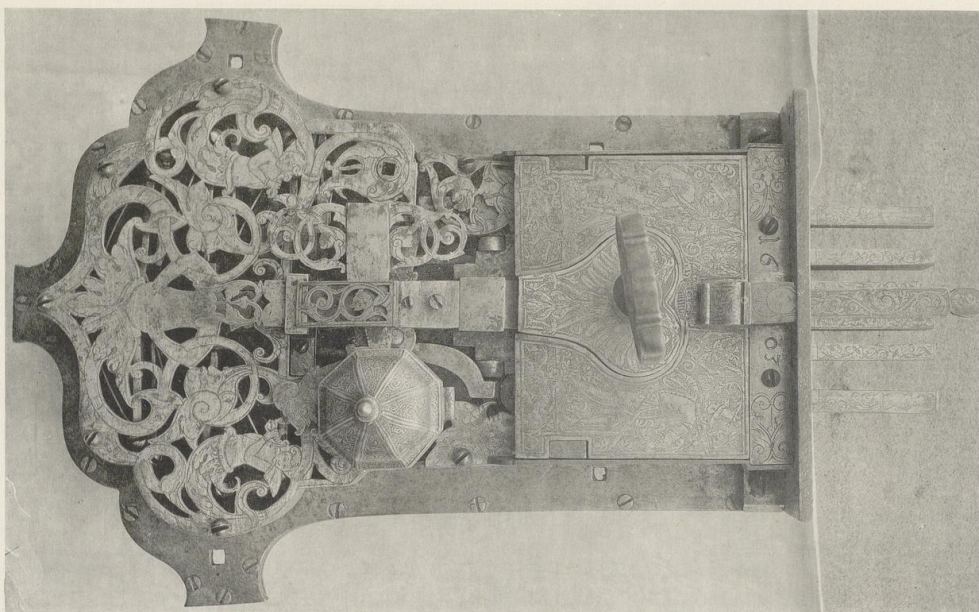
Fachbereich Wirtschaftswissenschaften



06
725
1461 (2)

EK 2169
KD XVIII | B1

Deutsche Schmiedearbeiten aus 5 Jahrhunderten.



Thürschloss mit geätzten Ornamenten. 1603. — Städtische Kunstsammlung in Bamberg.



Lichtdruck der Vereinigten Kunstanstalten A.-G. München.

Kastenschloss

an der Thüre des kleinen Sitzungssaales im Rathhause zu Bamberg. 1620—1630.

Städtische Kunstsammlung in Bamberg.



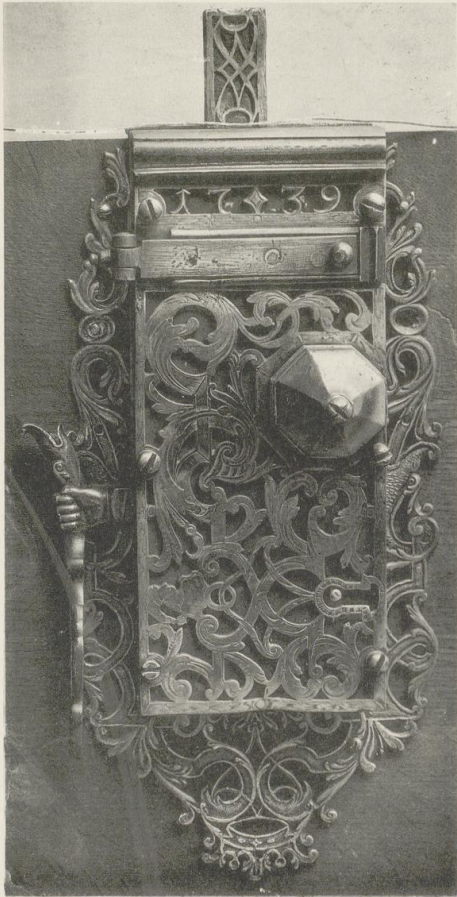
06
725
1461(2)

EK 2169
KD XVIII (B₁)

Deutsche Schmiedearbeiten aus 5 Jahrhunderten.



Eisernes Thürschloss
mit geriebenem oder durchbrochenem Schlossbelege und ebensolcher Unterlage.
18. Jahrhundert.
Germanisches Museum in Nürnberg.



Thürschloss mit reichem messingnenem durchbrochenem Schlossbleche.
18. Jahrhundert.
Germanisches Museum in Nürnberg.



Lehrdruck der Vereinigten Kunstanstalten, A.-G., München.

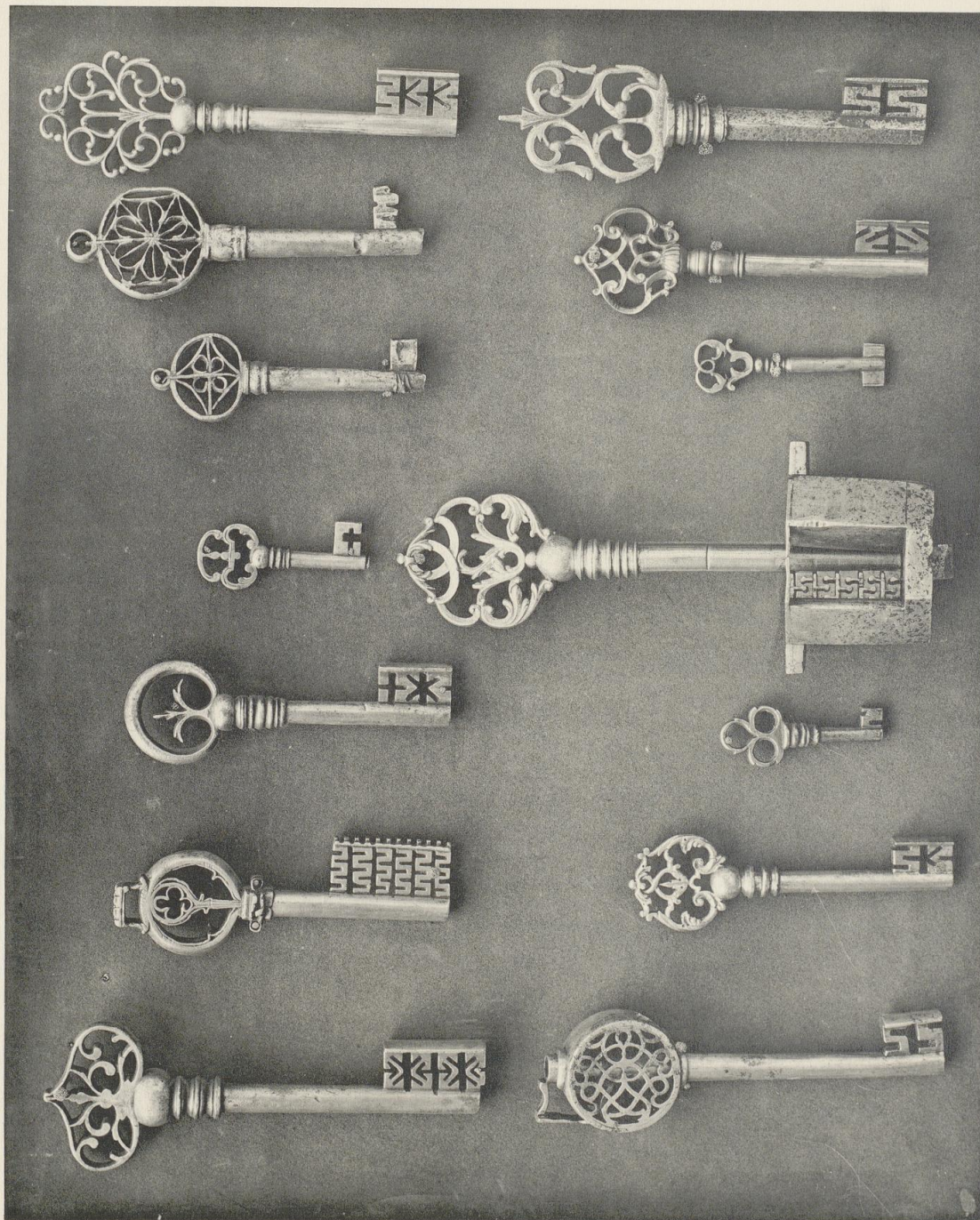
Thürschloss mit geätzten Ornamenten.
1003.
Städtische Kunstsammlung in Bamberg.



06
JZS
1461 (2)

EK 2169
KD XVIII | 3.1

Deutsche Schmiedearbeiten aus 5 Jahrhunderten.



Lithdruck der Vereinigten Kunstanstalten, A.-G., München.

Schrankschlüssel.
17. und 18. Jahrhundert.
Germanisches Museum in Nürnberg.

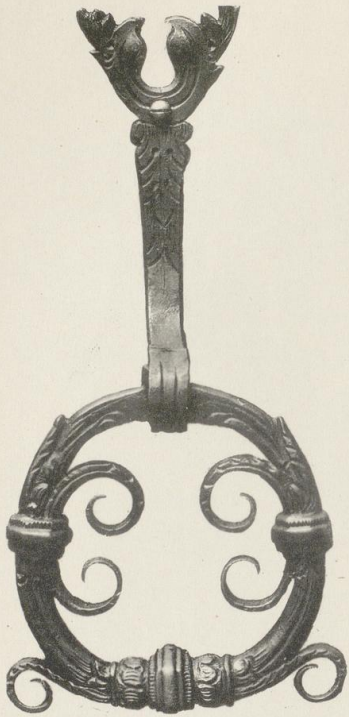
Verlag von Baumgärtner's Buchhandlung, Leipzig.



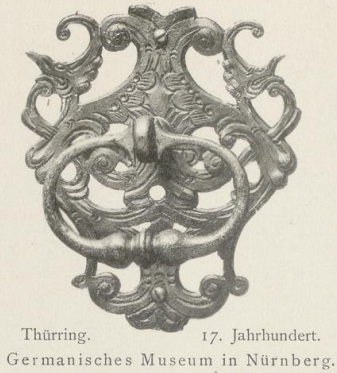
06
JZS
1461 (2)

EK 2169
KD XVIII | B:

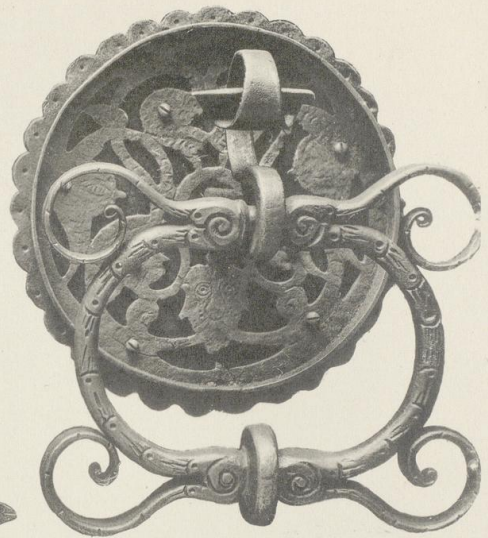
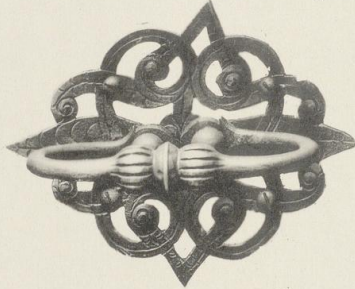
Deutsche Schmiedearbeiten aus 5 Jahrhunderten.



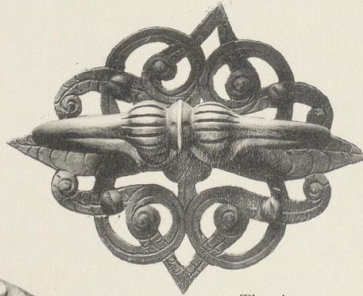
Thürklopfer. 17. Jahrh.
Gewerbemuseum in Nürnberg.



Thüring. 17. Jahrhundert.
Germanisches Museum in Nürnberg.



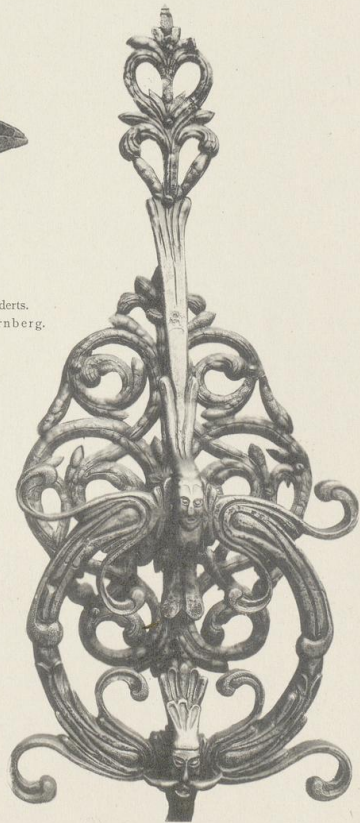
Thürklopfer.
1. Hälfte des 17. Jahrhunderts.
Gewerbemuseum in Nürnberg.



Thüringe.
1. Hälfte des 17. Jahrhunderts.
Gewerbemuseum in Nürnberg.



Thürklopfer. — 17. Jahrhundert.
Germanisches Museum in Nürnberg.

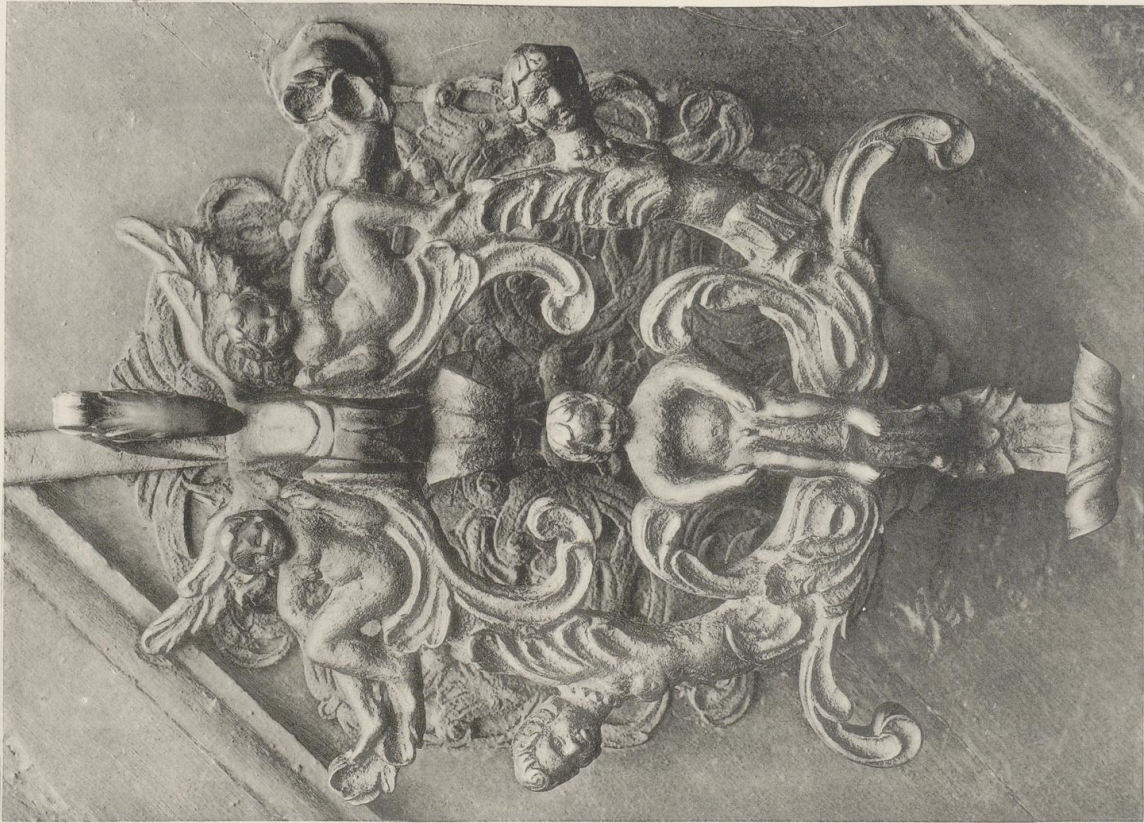


Lichtdruck der Vereinigten Kunstanstalten A.-G. München.
Thürklopfer. — 17. Jahrhundert.
Germanisches Museum in Nürnberg.



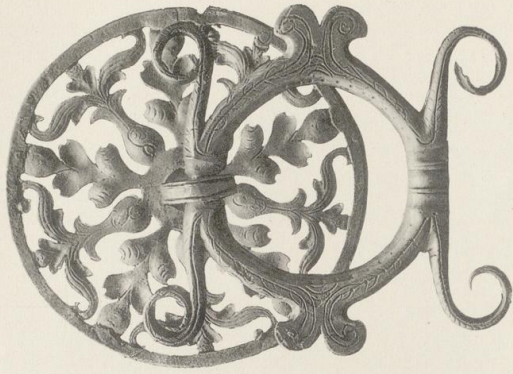
06
JZS
1461(2)

EK 2169
KD XVIII 131



Schmiedeeiserner Thürklopfer vom alten Zeughaus in Nürnberg, Pfannenschmiedgasse 24.
Anfang des 17. Jahrhunderts.

Bayerisches Nationalmuseum in München.



Lehrdruck der Vereinigten Kunstausstellungen, A.-G., München.

Thüringe
17. Jahrhundert.

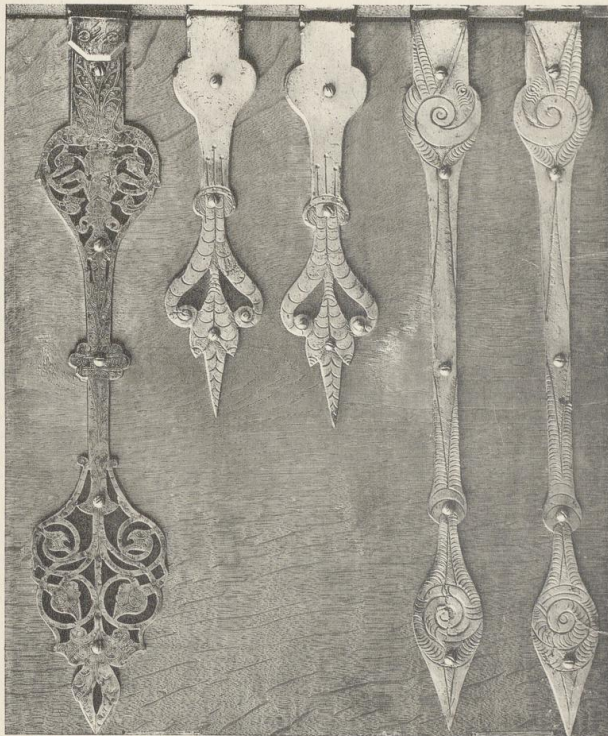
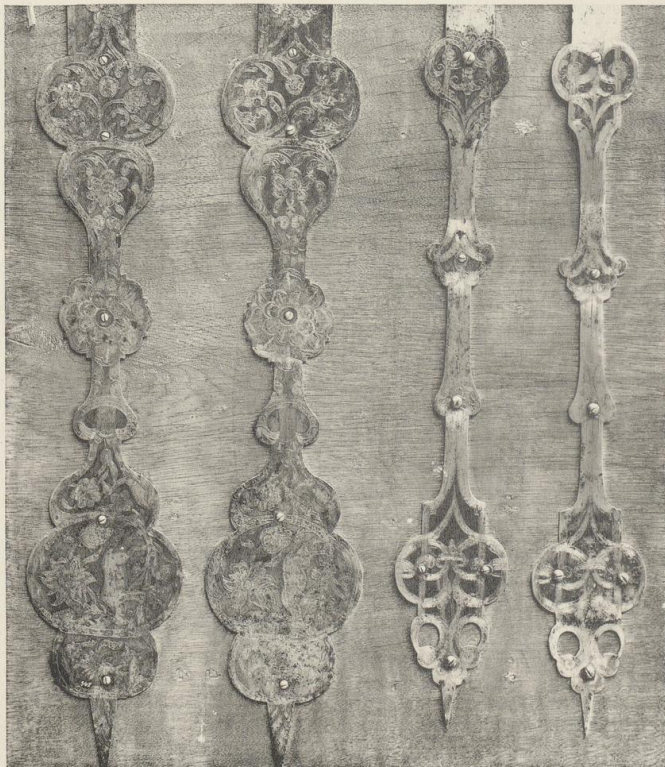
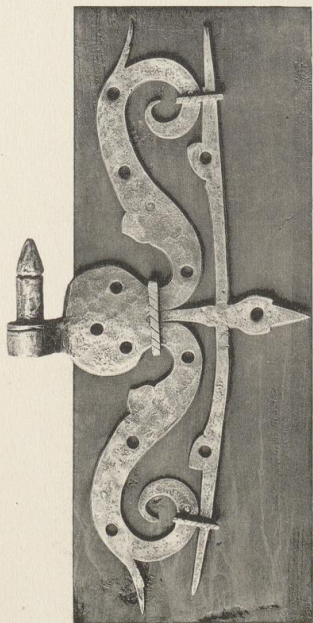
Gewerbemuseum in Nürnberg.



06
JES
1461 (2)

EK 2169
KD XVIII | B.1

Deutsche Schmiedearbeiten aus 5 Jahrhunderten.



Leichtdruck der Vereinigten Kunstmaschinen A.-G., München.

Eiserne Thurbänder, teils durchbrochen, teils geätzt.
17. und 18. Jahrhundert.

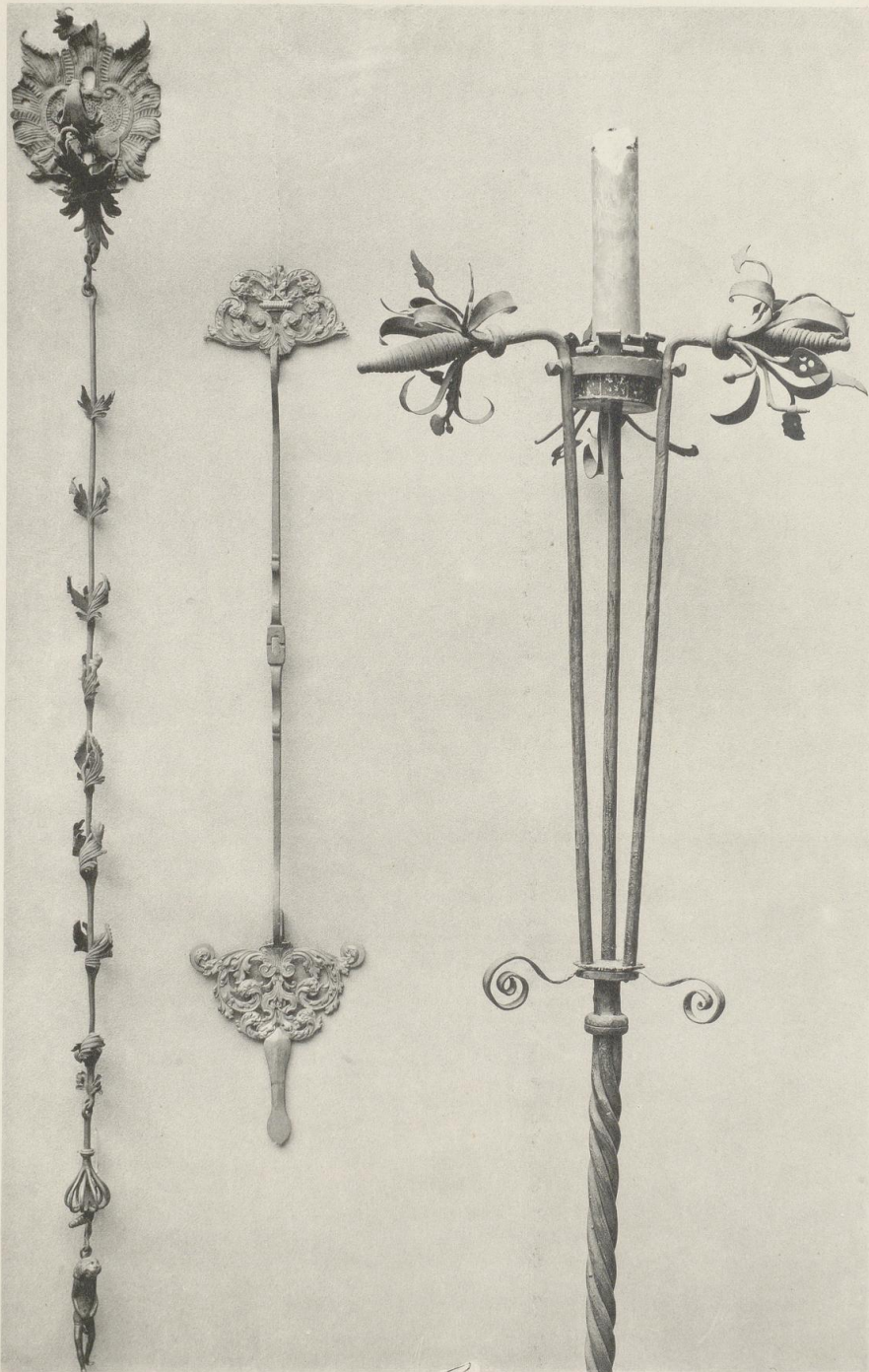
Germanisches Museum in Nürnberg.

Verlag von Baumgärtner's Buchhandlung, Leipzig.



06
725
1461 (2)

EK 2169
KD XVIII / B1

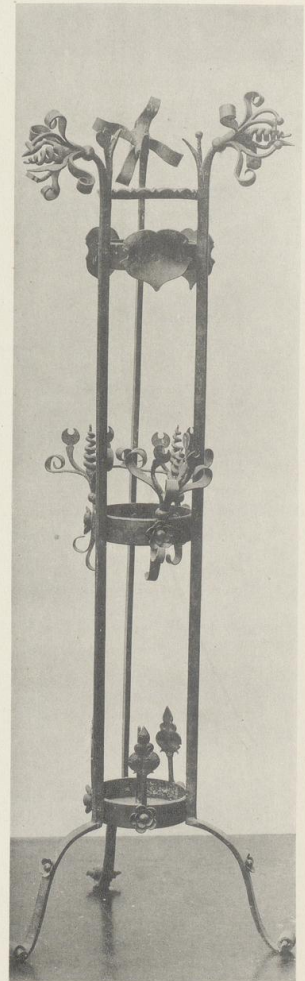


Klingelzug.
18. Jahrh.

Eisenbeschläge.
18. Jahrh.

Oberer Teil eines schmiedeeisernen
Kirchenleuchters.
17. Jahrhundert.

Germanisches Museum in Nürnberg.



Schmiedeeiserner Dreifuß.
17. Jahrh.

Lichtdruck der Vereinigten Kunstanstalten A.-G. München.



06
JZS
1461 (2)

EK 2169
KD XVIII 13a

Deutsche Schmiedearbeiten aus 5 Jahrhunderten.



Schlüssel des 17. Jahrhunderts. — Städtische Kunstsammlung in Bamberg.



Lichtdruck der Vereinigten Kunstanstalten A.-G. München.

Schrankschlüssel

17. und 18. Jahrhundert.

Germanisches Museum in Nürnberg.

Verlag von Baumgärtner's Buchhandlung, Leipzig.



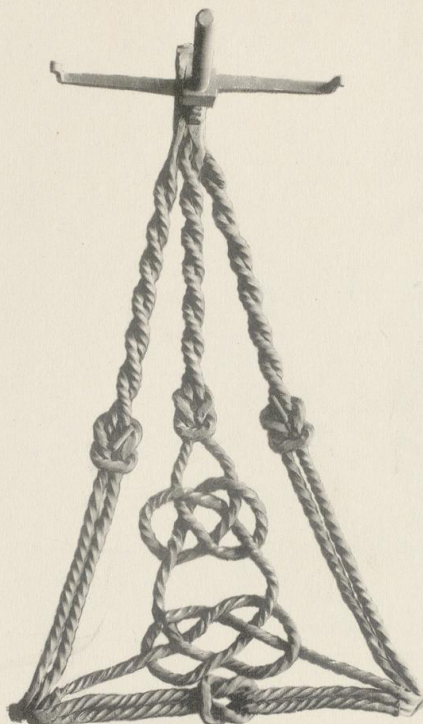
Ob
725
1461(2)

EX 2169
KD XVIII | B4

Deutsche Schmiedearbeiten aus 5 Jahrhunderten.



Schmiedeeiserner Wandleuchter.
Um 1700.
Gewerbemuseum in Nürnberg.



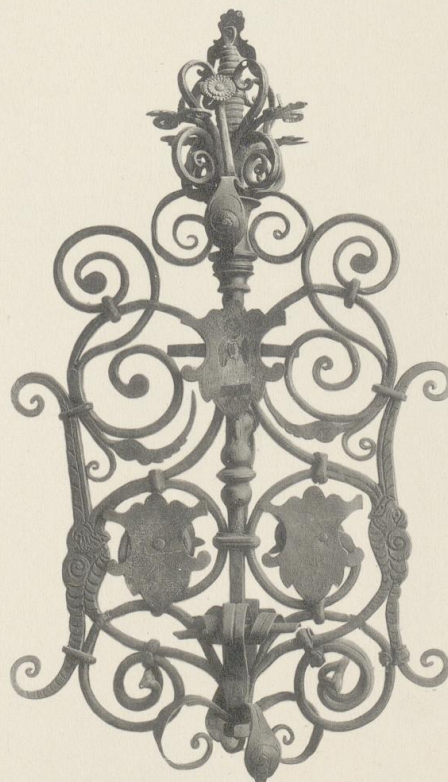
Pfannenknecht.
17. Jahrhundert. Tyrol.
Gewerbemuseum in Nürnberg.



Unterlagsplatte für Glockenzug.
17.—18. Jahrhundert.
Germanisches Museum in Nürnberg.



Mit getriebenen Blumen geschmückter
Glockenstuhl
des 18. Jahrhunderts.



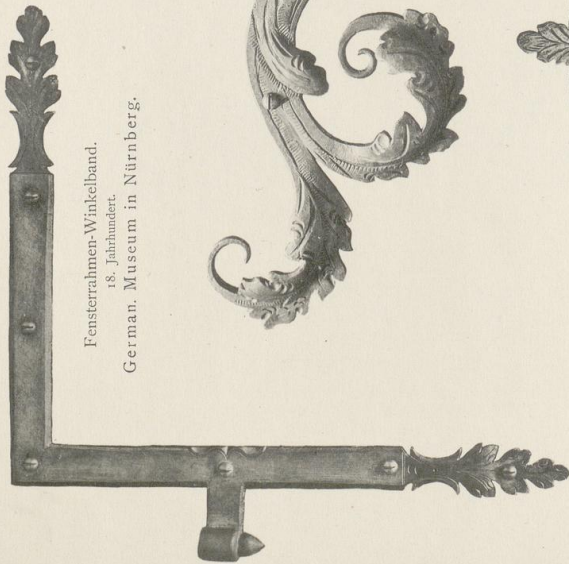
Lichtdruck der Vereinigten Kunstanstalten A.-G. München
Glockenstuhl,
durch bemalte Schilder geschmückt.
17. Jahrhundert.



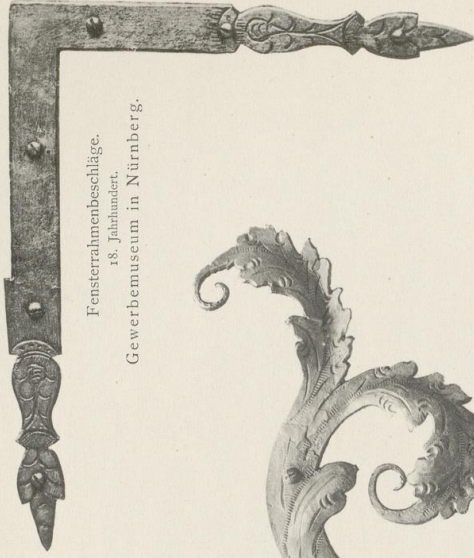
06
JZS
1461 (2)

EK 2169
KD XVIII | 3a

Deutsche Schmiedearbeiten aus 5 Jahrhunderten.



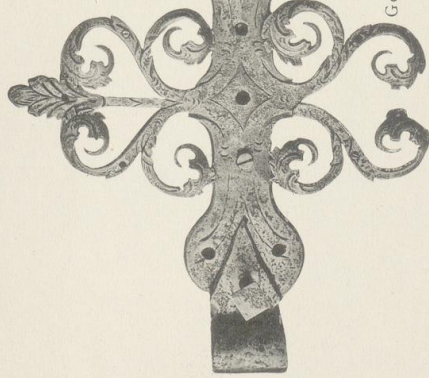
Fensterahmen-Winkelband.
18. Jahrhundert.
German. Museum in Nürnberg.



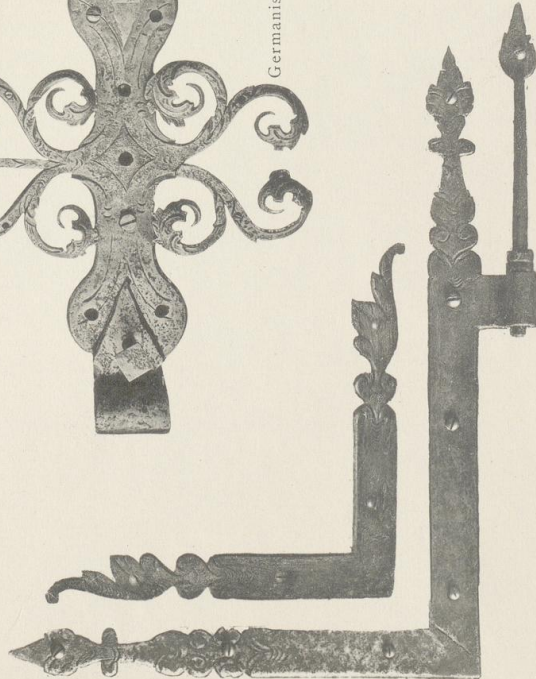
Fensterahmenbeschläge.
18. Jahrhundert.
Gewerbemuseum in Nürnberg.



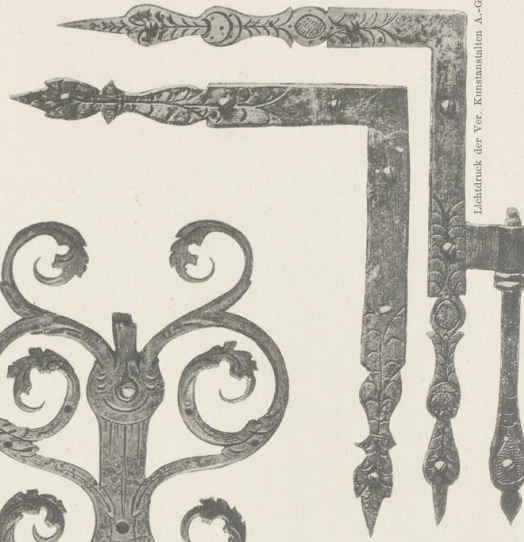
Thürband.
2. Hälfte des 17. Jahrhunderts.
Gewerbemuseum in Nürnberg.



Thürband.
17.-18. Jahrhundert.
Germanisches Museum in Nürnberg.



Fensterahmenbeschläge.
15. Jahrhundert.
Gewerbemuseum in Nürnberg.



Fensterahmenbeschläge.
15. Jahrhundert.
Gewerbemuseum in Nürnberg.

Lehrdruck der Ver. Kunstanstalten A.-G. München.



06
JES
1461 (2)

EK 2169
KD XVIII | 3.

Deutsche Schmiedearbeiten aus 5 Jahrhunderten.



Lichtdruck der Vereinigten Kunstanstalten A.-G. München.

Reicher getriebener Thürklopfer.
Meisterstück des Hofschlossermeisters J. CH. BÖCKEL in Cassel.

Germanisches Museum in Nürnberg.

Verlag von Baumgärtner's Buchhandlung, Leipzig.

Universitätsbibliothek Paderborn



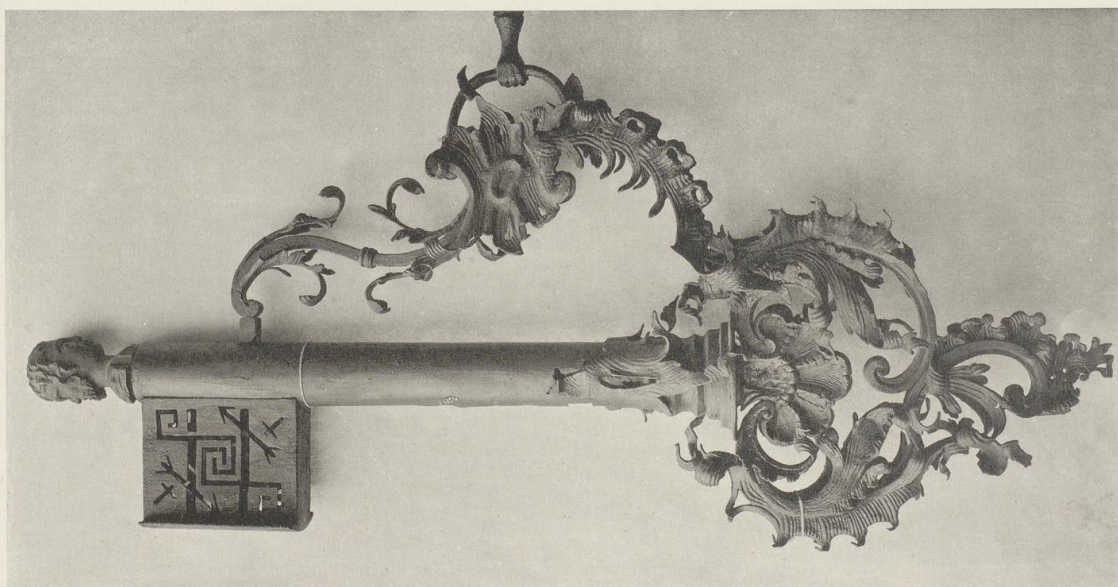
06
725
1461(2)

EK 2169
KD XVIII | 3.

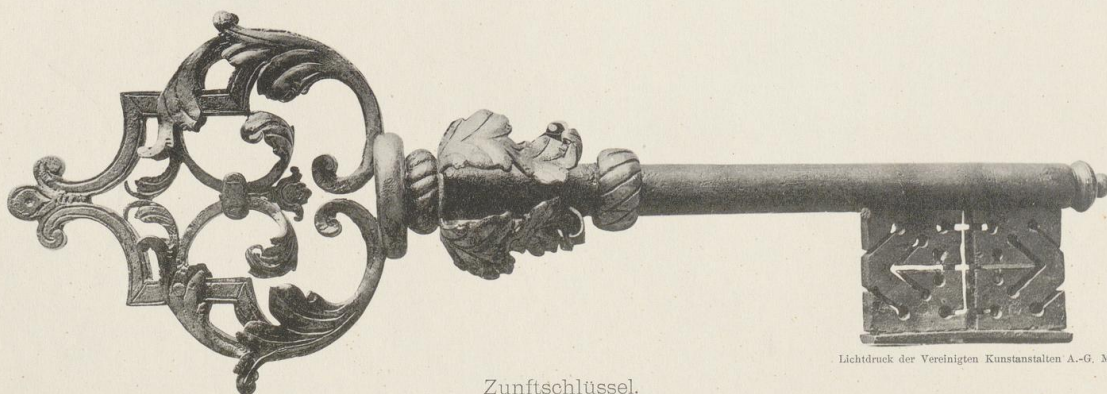
Deutsche Schmiedearbeiten aus 5 Jahrhunderten.



Zunftpocal des Schlossergewerbes
in Schlüsselform.
18. Jahrhundert. — Aus Nürnberg.
Germanisches Museum in Nürnberg.



Aushängeschild einer Schlosserzunft.
Mitte des 18. Jahrhunderts.
Städtische Kunstsammlung in Bamberg.



Zunftschlüssel.
Ende des 17. Jahrhunderts.
Bayerisches Gewerbemuseum in Nürnberg.

Lichtdruck der Vereinigten Kunststalten A.-G. München



06
SZS
1461(2)

EK 2169
KD XVIII 131

