



UNIVERSITÄTS-
BIBLIOTHEK
PADERBORN

Die Kunst des Mittelalters in Böhmen

<<Die>> Periode des Luxemburgischen Hauses : 1310 - 1437

Grueber, Bernhard

Wien, 1877

Bildniss des Dombaumeisters Mathias

[urn:nbn:de:hbz:466:1-97413](https://nbn-resolving.org/urn:nbn:de:hbz:466:1-97413)

Senate der Stadt aus Boulogne nach Gmünd berufen worden sein, um daselbst verschiedene Werke, unter andern auch die Kreuzkirche auszuführen. Da jedoch diese Kirche urkundlich erst im Jahre 1351 gegründet wurde, stehen der unbedingten Glaubwürdigkeit obiger Nachricht manche Zweifel entgegen: umso mehr, als auch die Stadt Bologna in Italien als die Heimat des Meisters Heinrich angesehen werden kann, denn das in Urkunden vorkommende Wort Polonia oder Bolonia kann sowohl die eine wie die andere Stadt bezeichnen. Ziemlich

sicher ist, dass das Land Polen hier nicht zu verstehen sei, da die schwäbischen Reichsstädte wohl mit Italien und Frankreich, aber nicht mit Polen in Verkehr standen. Heinrich führte bereits den Beinamen Arler oder Parler, begann im Jahre 1351 den Bau der erwähnten Heilig-Kreuzkirche und scheint das Gebäude auch glücklich vollendet zu haben. Unter der Leitung seines Vaters Heinrich begann Peter seine Kunstthätigkeit, worauf er den Satzungen gemäss zwei Jahre an einer Haupthütte (wahrscheinlich der Strassburger) arbeiten musste, um

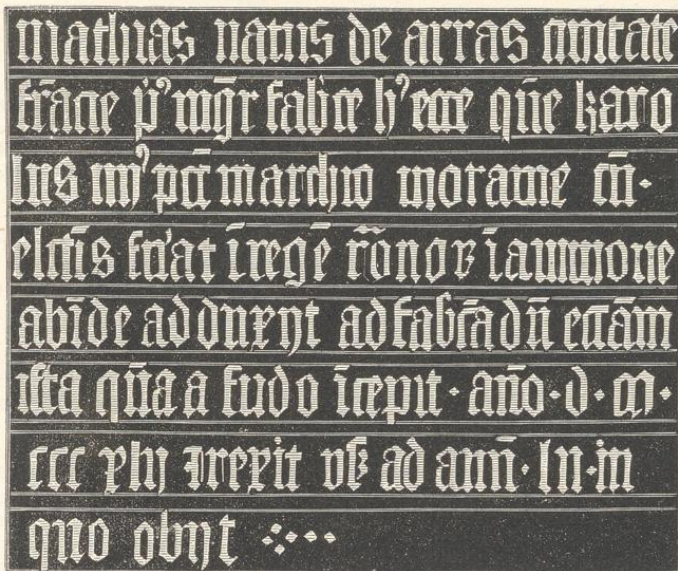


Fig. 57. (Schriftprobe aus dem Triforium.)

seinen Freibrief zu erlangen. Im Jahre 1356 sehen wir den jungen Peter als Gesellen an der Seite seines Vaters wieder in Gmünd beim Bau der Kreuzkirche beschäftigt; hier lernte ihn Kaiser Karl kennen und berief ihn nach Prag.

Bei dem unermesslichen Einflusse, welchen dieser Meister fortan auf das gesammte Kunstleben Böhmens und der Nachbarländer übte, erscheint es nothwendig, dass wir seinem Bildungsgange und seiner spätern Thätigkeit einen besondern Abschnitt widmen und in der Beschreibung der Portraitgalerie fortfahren.

Die Büste zeigt den Meister als einen ungewöhnlich schönen Mann von etwa sechzig Jahren, mit prachtvoll gewölbter Stirne und feingeschnittenem Profil. Haare und Bart sind ergraut und dünn, dabei sorgfältig geordnet; der Blick verräth einen intelligenten Weltmann, der sich in allen Kreisen mit Leichtigkeit bewegt und sich im kaiserlichen Prunksaal ebenso schnell zurechtfindet, als in der staubigen Bauhütte. Der fast unmerklich zurückgebogene Kopf und die sauber gelegten Falten des Gewandes verleihen dem Bilde ein vornehmes, nahezu aristokratisches Ansehen, während das am Saume des Kleides angebrachte Handzeichen an den bürgerlichen Steinmetzmeister erinnert. Das Zeichen besteht aus einem doppelt gebrochenen Winkelhacken wie ihn die Tischler heute noch beim Zeichnen von

parallelen Linien gebrauchen. Dieses am Dome sowohl, wie an einzelnen Sculpturen mehrmals vorkommende Handzeichen gab den ersten Anlass zur Bestimmung der von Meister Peter herrührenden Arbeiten.

Dass der Meister hier sein eigenes Bildniss angefertigt habe, sprechen die sorgsam nachgefühlten Linien und eine gewisse Befangenheit, welche Eigenthümlichkeiten an allen Selbstportraits wahrgenommen werden, in unverkennbarster Weise aus. Neben der Büste des Radez erscheint diese als die am fleissigsten durchgeführte.

Die Inschrift ist im Vergleich mit den übrigen sehr reichhaltig und lässt vermuthen, dass Peter selbst der Verfasser war. Der Wortlaut ist:

Petrus. henrici arleri. de polonia magistri. de gem
unden in suevia secundus magister hujus fabrice
quem impera
tor Karolus IV adduxit de dicta civitate. et fecit
eum ma
gistrum hujus ecelessie. et tunc fuerat annorum
XXIII. et incepti
rege anno dmi. MCCCLVI. et perfecit chorum istum
anno dmi. MCCCLXXXVI. quo
anno inceptit sedilia chori illius. et infra tempus
prescriptum etiam inceptit