



## **Die Stadt Münster**

<<Der>> Dom

**Geisberg, Max**

**Münster, 1937**

die Wappentafeln

---

[urn:nbn:de:hbz:466:1-97776](https://nbn-resolving.org/urn:nbn:de:hbz:466:1-97776)

### 3. Das Kapitelhaus

#### VERZEICHNIS DER GESCHNITZTEN WAPPENTAFELN.

##### NORDWAND

1. Fürstbischof Franz v. Waldeck (ohne Namen), gewählt 1. VI. 1532, † 15. VI. 1553. Eltern: Philipp II. v. Waldeck und Catharina v. Solms.  
Auf das Wappen folgen heute zwei ornamentale Füllungen a und b (Schrantüren).
2. Sander *MORRIEN PROVEST*, Domherr seit 1514, Propst seit 1524?, † 13. X. 1552. Eltern: Sander v. M. und Frederune Wolf v. Lüdinghausen.
3. *HAEKE D. DECANUS* (Heinrich H. zu Wulfsberg), Dechant vor 12. X. 1532, † 14. IV. 1537. Eltern: N. ? v. H. und Johanna v. Morrien.
4. Rotger v. Korff - *SMISINK D. DECANUS*, Scholaster seit 13. II. 1531 (Staatsarchiv MLA 21 L, 17, 1), Dechant seit 15. IV. 1537, † 24. I. 1548. Eltern: Johann v. Korff-S. und Anna v. Stael zu Loburg.
5. Georg *HAETZFELT D. DECANUS*, Bursar vor 26. I. 1536, Dechant vor 1. II. 1553, † 2. I. 1562. Eltern: Johann v. H. und Maria v. Nesselrode.
6. Heinrich *PLETTENBERCH D. SCHO*(lasti)*C9*, Domherr vor 1532, Scholaster nach 15. IV. 1537, † 1. IV. 1553 (so). Die Schnitzerei ist 1544 datiert. Eltern: Heinrich v. P. und Sophia v. Schade.
7. *D. THEODORICUS KETTELER*, Domherr 1507?, Vicedominus 1514?, Thesaurar vor 1553, Senior, † 3. IX. 1558. Eltern: Konrad v. K. und Leneke v. Korff.
8. *D. HERBORDUS BAER VICEDO*(minus) der Ältere, Vicedominus vor 1553, † 1558? (vor VI. 1559). Eltern: N. ? v. B. und N. ? v. Knehem.
9. *D. MELCHIOR DE BUREN* der Ältere, Kellner vor 26. XII. 1532. Senior, † 8. VIII. 1546. Eltern: Balthasar v. B. und Elisabeth v. Wickede.
10. *D. HERMANN9 FORSTENB*(erg), † 13. IX. 1547. Eltern: Wennemar v. F. und Cordula v. Galen. Der erste Nicht-Dignitar in der Reihe.
11. *D. THEODORICUS DE MESSCHE*(de), † 20. III. 1545. Eltern: Heinrich v. M. und Anna v. Bruch.
12. *D. RODOLPHUS KNEHEM*, † 25. III. 1557. Eltern: N. ? v. K. und N. ? v. Plettenberg.
13. *D. WILBRAND SCHAGEN*, seit 1563 Senior, † 14. VIII. 1569. Eltern: N. ? v. Sch. und N. ? v. Fürstenberg.
14. *D. ANDREAS VALKE*, † 29. IV. 1546. Eltern: Johann v. V. und Anna v. Nagel.

##### OSTWAND, URSPRUNGLICHE ANORDNUNG

Auf Nr. 14 folgen heute in der Ostwand drei schmale Füllungen c, d, e, von denen die beiden äußeren oben in einer Kartusche die Datierung *ANNO 1552* zeigen. Danach befand sich Füllung c zwischen Nr. 16 und 17, d zwischen 18 und 19, e zwischen 20 und 21. Die vierte schmale Füllung hat ihren alten Platz zwischen 22 und der Nebentür behauptet.

15. *D. GODFRIDUS DE MEREFELT*, † 12. VIII. 1553. Eltern: Johann v. M. und Elsebe v. Ketteler.
16. *D. BERNHARDUS A MUNSTER*, Propst seit 13. XI. 1553 (Staatsarchiv MLA 21 I), † 1. V. 1557 (MGQ III 23). Eltern: Johann v. Münster und Bertha Hille v. Diepenbrock.
17. *D. IOHANNES MORRIEN*, † 28. VI. 1562. Eltern: Sander v. M. und Frederune Wolf v. Lüdinghausen.
18. *D. BERNHARD9 A RAESFEHLT*, 1534 Domherr, 4. XII. 1557 zum Bischof geweiht, resigniert 25. X. 1566, behält aber seine Kurie, † 18. IV. 1574. Eltern: Arnt v. R. und Petronella v. Merveldt.
19. *D. CASPAR WREDE*, Senior, † 14. V. 1570. Kissen bei Gröninger Nr. 101. Eltern: N. ? v. Wrede und N. ? v. Bruch.
20. *D. THEODERIC9 A RECKE*, vor 22. VI. 1566 Kellner, † 2. VIII. 1569. Eltern: Gert v. d. R. und Anna v. Asbeck.

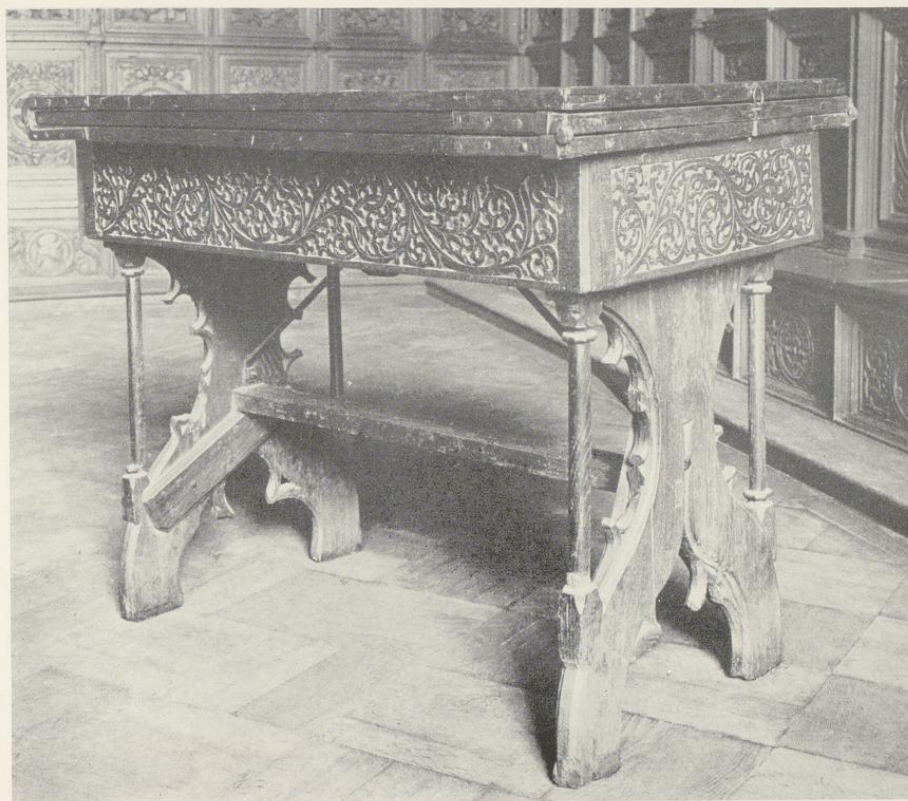


Abb. 1484. Der Spieltisch Jan van Leidens  
Vgl. S. 191

Aufnahme 1936

21. (Rembert v.) *KERSSENBRÖCK E(pisco)PUS PADERBORN(ensis)*, seit 26. III. 1547 Fürstbischof v. Paderborn, † 12. II. 1568. Eltern: N. v. K. und N. v. Westerholt.

22. *D. WILHELMUS KETTELER*, seit 15. XI. 1552 Propst (Staatsarchiv a. a. O.), seit 29. VIII. 1553 Bischof, resigniert 3. XII. 1557, † 18. V. 1582. Eltern: Gotthard v. K. und Sibylle v. Nesselrode.

#### SÜDWAND

23. *D. WILHELMUS VALCKE*, † 21. VIII. 1568. Eltern: Bernd v. V. und Anna v. Bar.

24. *D. WILBRAND<sup>9</sup> SMISINCK*, Bursar seit 1554, † 24. XII. 1557. Eltern: Johann v. K.-S. und Anna v. Merveldt.

25. *D. MICHAEL A PETRA LEYE*, Domherr, resigniert 10. VI. 1559 und heiratet. Eltern: Barthel v. d. L. und Katharina v. Palant.

### 3. Das Kapitelhaus

26. *D. IOHANNES NAGEL*, Domherr, seit 14. V. 1570 Senior (nicht Propst), † 3. XI. 1577. Eltern: Hermann v. N. und Ursula v. Schade.
27. *D. ADRIAN<sup>9</sup> AB ENZEN*, Domherr, resigniert 15. II. 1556. Eltern: Henrich v. Ense und Raba v. Kanstein. Abb. S. 179 Nr. 1478.
28. *D. JOACHIM A BUREN*, Domherr, nicht Senior, † 18. VI. 1557. Eltern: Johann v. Büren und Clara v. Hatzfeld. Abb. S. 179 Nr. 1479.
29. *D. BALTHAZAR A BUREN*, Domherr, Kantor vor 15. II. 1562, seit 3. XI. 1577 Senior, † 2. VIII. 1583. Eltern: Johann v. B. und Maria v. Covorden.
30. *D. ARNOLD BEVER SCHOL*(asticus), Scholaster 12. V. 1553, Propst 5. V. 1557 (Staatsarchiv a. a. O. 16. 3), † 29. XI. 1557. Eltern: A. v. Bever zu Langen und N. ? v. Romberg.
31. *D. JODOC<sup>9</sup> A RECKE EP*(iscopus) *S TARBAT* (iensis), Bischof v. Dorpat, resigniert 1554 und heiratet. Eltern: Goddert v. d. R. und Elisabeth v. Droste.
32. *D. HINRICUS A MUNSTER*, Domherr, resigniert 31. VIII. 1555. Eltern: Johann v. M. und Mechtild v. Hackfort.
33. *D. BERNHARD<sup>9</sup> MORRIEN*, Propst 1558, resigniert als Propst 1569, † als Senior 21. II. 1581. Eltern: Diederich v. M. und Anna v. Valke. Abb. S. 177 Nr. 1477 ganz links.
34. *D. HINRICUS A PLETTENBER*(g), resigniert VIII. oder IX. 1557. Eltern: Diederich v. P. und Ida v. Ense. Abb. S. 177 Nr. 1477 an zweiter Stelle von links.
35. *D. MELCHIOR A BUREN* der Jüngere, nach dem Tode von Dietr. v. d. Recke (20) Kellner, † 22. V. 1589 als Senior. Eltern: Johann v. B. und Maria v. Covorden. Abb. S. 177 Nr. 1477.
36. *D. HINRICUS OER*, † 26. I. 1574. Eltern: Bernd v. Oer und Judith Christine v. Aldenbokum. Abb. S. 177 Nr. 1477 ganz rechts.

#### WESTSEITE

37. *D. JOACHIM A BODELSWINGE*, † 11. VII. 1566. Eltern: Gert v. Bodelswing und Catharina v. Romberg.
38. *D. IOHANNES DE NEIHEM*, resigniert zwischen 11. VII. 1566 und 13. VIII. 1567 und heiratet. Eltern: Dietrich v. Neheim und Anna v. Nagel.
39. *D. CIRIACUS DE BAECK*, † 1560. Eltern: Wink (?) v. Baeck ∞ Anna Nagel.
40. *D. FREDERIC<sup>9</sup> DE KEPPEL*, † vor X. 1566. Eltern: N. ? v. K. und N. ? v. Galen.
41. *D. IOHANNES SCHENCKINCK*, wird 19. II. 1562 Dechant (Staatsarchiv a. a. O.), † vor VI. 1569. Eltern: Henrich v. Sch. ∞ Anna Agnes v. Frese.
42. *D. THEODERIC<sup>9</sup> KETTELER* der Jüngere, emanzipiert 22. VI. 1552, war kein Thesaurar (vgl. Nr. 7), † 10. II. 1564. Eltern: Gotthard v. K. und Sibylle v. Nesselrode.
43. *D. HINRICUS DE REHEDE*, präbendiert nach 20. III. 1545, emanzipiert zwischen VI. 1557 und 8. X. 1558, resigniert vor VI. 1572 und heiratet. Eltern: Adrian v. R. und Lucia v. Goer.
44. *D. IOHANNES MORRIEN* der Jüngere, präbendiert nach 29. IV. 1546, † 24. V. 1559. Eltern: Gerhard v. M. und Maria v. Wendt.
45. *D. GODTFRID<sup>9</sup> A RAESFELT*, präbendiert nach 8. VIII. 1546, 28. VII. 1557 Scholaster (Staatsarchiv a. a. O. 17. 3), Dechant vor 1. VI. 1569, † 23. X. 1586. Eltern: Arnt v. R. und Nelle v. Merveldt.
46. *D. FREDERIC<sup>9</sup> DE TWIST*, präbendiert nach 13. IX. 1547, resigniert oder † 1559. Eltern: Friedrich v. T. und Elisabeth v. Kanstein.
47. *D. ARNOLDUS DE BUREN*, präbendiert 20. VIII. 1552, emanzipiert zwischen 15. II. und 30. IX. 1556, vor 8. VIII. 1572 Kantor, 14. XI. 1586 Dechant, † 20. XII. 1614. Eltern: Wilhelm v. B. und Bertha v. Raesfeld.



Abb. 1485. Der Zahlisch des Domkapitels  
Vgl. S. 192

Aufnahme 1936

48. D. BERNHARDUS DE BUREN, präbendiert zwischen 20. VIII. und 26. X. 1552, emanzipiert bald darauf, vor 15. VIII. 1572 Vicedominus, resigniert oder † nach 21. II. 1580. Eltern: Bernhard v. B. und Alfradis v. Wrede.

#### DER SPIELTISCH JAN VAN LEIDENS

QUELLEN. (Guillaume) Beschreibung der Stadt M., 1836, S. 246. Katalog der Ausstellung westfälischer Altertümer und Kunstzeugnisse, Münster 1879, Nr. 1933. Katalog der Ausstellung kunstgewerblicher Altertümer, Düsseldorf 1880. G. Tumbült, Die Wiedertäufer, Bielefeld 1899, S. 67 (2 Abbildungen).

Tisch aus Eichenholz, 89 cm hoch, mit drei durch seitliche Scharniere verbundenen, 115 × 78 cm großen Platten für Puff, Schach und Damespiel. Diese Tafeln lassen sich in der Längsrichtung zu einer 345 cm langen Fläche aufklappen und durch ausziehbare Leisten unterstützen. Die Musterung ist durch den Wechsel tiefroter Flächen und Felder von eingelegter Arbeit aus hell- und dunkelbraunen Holzstäbchen erzielt. Ein breiter, schwarz gefärbter Rahmen umschließt jede Tafel. Die Oberflächen der Klapptafel zeigen das helle Eichenholz. Die für das Puffspiel bestimmte Platte ist durch Zierstreifen kreuzweise geteilt mit je zwölf Zungen