



## **Die Stadt Münster**

<<Der>> Dom

**Geisberg, Max**

**Münster, 1937**

Verzeichnis der Epitaphe an den Wänden des Herrenfriedhofes und der Nordwand des Domes, anfangend an der Osttür im Sinne des Uhrzeigers, Nr. 1- 38

---

[urn:nbn:de:hbz:466:1-97776](https://nbn-resolving.org/urn:nbn:de:hbz:466:1-97776)

## 10. Der Herrenfriedhof

56. Domdechant Constantin Ernst v. Droste zu Hülshoff, † 1799. Platte 53 cm, doppelzeilige Umschrift ANNO 1799 · 14 · MAI OBIIT IN DMO RMUS ILLMS & EXCLLMS DNS CONSTANTINUS ERNESTUS DE DROSTE EX HULSHOFF CATH ECCLIAE MONSIS IN ANNUM 20MUM DECANUS ARCHIDIACONUS IN DULMEN · BOCHOLT · WERTH & ANHOLT · COLL · ECCLIAE DULMAN · PRAEPOSITUS &c &c AETATIS · SUAE · AO 64TO · R·I·P. Chorungang, nördliches Joch.

57. Carl Franz Maria Reichsgraf v. Schaesberg, † 1800. Platte 53 cm, doppelzeilige Umschrift AO 1800 · 25 · JANUARI OBIIT IN DNO RMUS & EXCELMUS DNU CAROLUS FRANCISCUS MARIA S.R.I. · COMES DE SCHAESBERG IN KERPEN ET LOMMERSUM CATH. ECCLIAE MONSIS & PADERBORN · CAPITULARIS JUBILARIUS & CAMERARIUS ARCHIDIACONUS IN STADT & SUDLOHN &c &c AETAT · AO · 66 · R·I·P. Chorungang, nördliches Joch.

58. Thesaurar Matthias Benedikt Frhr. v. Ketteler, † 1802. Platte 49 cm, dreizeilige Umschrift (An)NO 1802. 28UA OCTOBRIS · OBIIT · RDSSMUS ET EXCELLMUS · DOMINUS · MATHIAS · BENEDICTUS · L · B · DE KETTELER EX (Haark)OTTEN · CATHEDRALIUM · ECCLESIAE · MONASTERIENSIS · HILDESIENSIS · OSNABRUGENSIS · ET · COLLEGIATAE · AD · S. MAURITIUM · EXTRA · MUROS · CANONICUS · CAPITULARIS · RESPECTIVE · THESAURARIUS · CONSILIARIUS · INTIMUS · CELLERARIAE · ASSESSOR & & AETATIS · 50 · R·I·P. Ostquerschiff, Südwand.

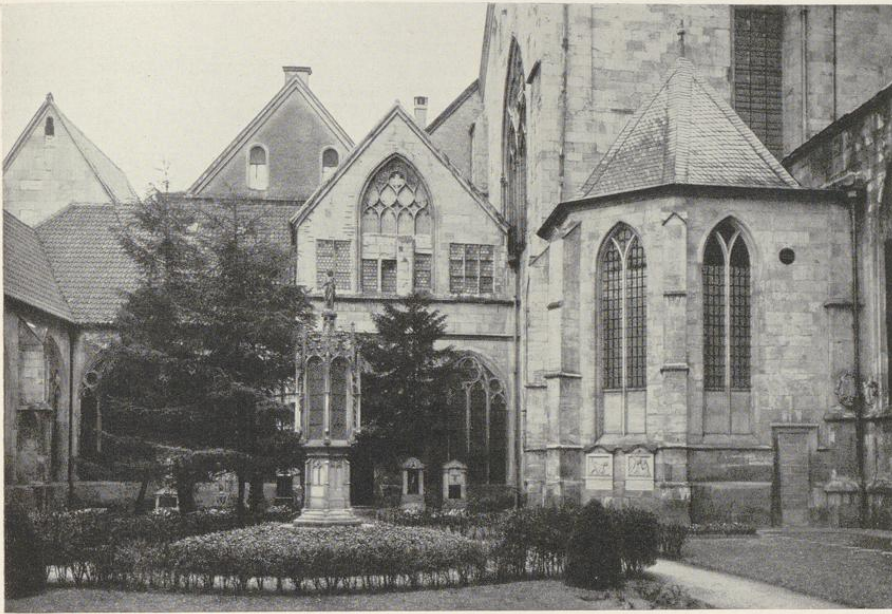
59. Karl Arnold Frhr. v. Hompesch, † 1803. Platte 54 cm, zweizeilige Umschrift AO 1803 : 3TIA FEBR. OBIIT RMUS · ILLMUS DNU CAROL ARNOLD L. B. DE HOMPESCH EX BULEIM CATHEDM (1) ECCLESRUM (1) MONSIS LEODIENSIS & CORBSIS CANON · CAPIT ARCHID IN BECKUM COLLEGIATARUM ECCLERUM VECHTIS & BECKUMSIS PRAEPOTUS AC SIGILLIFER &c &c. Ficker I, 49. Chorungang, nördliches Joch.

59A. Engelbert Maria Anton v. Wrede, † 1808. Rechteckige Platte, 95 × 48 cm. Oben ovales, gespaltenes Wappen. Helmzier offener Flug zwischen Lorbeerzweigen. Darüber: D.O.M. ANNO 1808 12ma SEPTEMBRIS PIE IN DOMINO OBIIT REVERENDISSIMUS, ILLUSTRISSIMUS ET EXCELLENTISSIMUS DOMINUS ENGELBERTUS MARIA ANTONIUS L. B. DE WREDE EX MELSCHEDE CATHEDRALIUM ECCLESIAE MONASTERIENSIS, ET HILDESIENSIS RESPECTIVE PRAEPOSITUS ET SCHOLASTICUS ARCHI-DIACONUS PER CIVITATEM MONASTERIENSEM, CIS AQUAS. UTI ET IN ALTENLUHNEN, ANGELMODDE ET DARFELD &c AETATIS SEXAGESIMO OCTAVO R.I.P. Johanneschor, Ostwand.

Weihbischof Maximilian Gereon Graf v. Galen, † 1908. Gravierte Bronzeplatte, 155 × 90 cm, mit der Umschrift: ERBARMET EUCH MEINER, ERBARMET EUCH MEINER WENIGSTENS IHR MEINE FREUNDE (graviertes Wappen mit Krone, darüber ein Kardinalshut) † MAXIMILIAN GEREON GRAF V. GALEN TITULARBISCHOF VON MYRINA WEIHBISCHOF VON MÜNSTER, HAUSPRAELAT UND THRONASSISTENT SR. HEILIGKEIT DES PAPSTES CANONICUS UND POENITENTIAR AM HOHEN DOM ZU MÜNSTER GEBOREN ZU MÜNSTER D. 10. OKT. 1832, ZUM PRIESTER GEWEIHT ZU MAINZ D. 26 JULI 1856, CONSECRIRT ZU ROM D. 25. JULI 1895, GESTORBEN ZU MÜNSTER D. 5. NOV. 1908. BET FÜR SEIN SEELE. In den Ecken die Wappen Galen, Ketteler, Ascheberg, Wenge. Maximuskapelle, Fußboden.

## TEIL 10: DER HERRENFRIEDHOF

1. Epitaph des Riquin v. Kerksenbroch, † 1498. Bildwerk 91 × 85 cm mit Darstellung der Dornenkrönung. In der Tiefe der Nische sitzt oben Christus auf einer Bank. Zwei Knechte drücken ihm die Dornenkrone aufs Haupt. Unten links kniet der Stifter mit seinem Wappen, hinter ihm die Schutzheiligen St. Andreas und St. Franziskus; rechts die Figur eines unbestimmbaren Heiligen. Der Kopf Christi, des Stifters



Aufnahme 1937

Abb. 1552. Der Herrenfriedhof, Blick nach Südosten  
Vgl. S. 96

und eines Knechtes sind von Täuferhand abgeschlagen. Unter der Tafel verwitterte Inschrift, die nach Ficker II 36 lautete: *mccc xviii ad rrv(um) marcij diem obiit*. Inschrifttafel  $20 \times 85$  cm, in der der Name des Stifters von Täuferhand ausgeschnitten ist. Mit Hilfe von Ficker II 36 und W. 4 S. 24 ist zu lesen: *sculptu(m) marmore cernis o viator spinas ut (tulerit pius redemptor). Qremus bone conditor salutis. Absolvas famulu(m) hoc solo sepultum). Hoc quo debuit et tibi reatu . pavit uiscera nam (pie mortuorum). Et francisce tuis opemq3 veris large fratribus atq3 (subillustran...).* Wen(erabilis...) hui9 eccl(es)ie canonico. Auf der Einfassung unten *SOLI DEO GLORIA*. — Tibus, *Ztschr.* 45, S. 185. Ostwand, 3. Strebepfeiler, Nordseite.

1 A. Grabstein eines Domherrn v. Galen, † 1433, gemalt, nicht erhalten. Nach W. 4 S. 25 waren die Inschrift und das v. Galensche Wappen aufgemalt. Ostwand, 3. Strebepfeiler, an dem das Wappen des Riquin v. Kerssenbroch angebracht war. W. vermochte noch zu lesen: *Anno dni mcccrrriij die lun...nis obiit Dns...cus galen de rabecke lanc9 (?) et...requiescat.*

2. Grabstein eines Unbekannten,  $86 \times 58$  cm, Darstellung und Inschrift vollständig verwittert. Um 1700. Südwand, neben der Ostwand.

3. Epitaph des Dechanten Theodor v. Francois, † 1442. Rechteckiges Bildwerk,  $158 \times 215$  cm; Nische mit seitlichen Fialen und Hohlkehle, die von einer Blattranke ausgefüllt ist, und mit drei krabbenbesetzten Kielbögen. In der Mitte Christus am Kreuze, dessen Blut drei Engel auffangen. Seitlich Maria und Johannes, rechts St. Paulus mit Buch. Links der kniende Stifter mit seinem Wappen und seinem Schutzpatron Johannes dem Täufer. Die Köpfe der Maria, der Engel und des Paulus, wie die Hände sind von Täuferhand abgeschlagen, die Bruchstellen geglättet, die Köpfe des Stifters, des Christus und des Täufers nach

## 10. Der Herrenfriedhof

1535 wieder ergänzt. Ebenso ist in der Inschrift auf dem Sockel der Name des Stifters neu eingesetzt. Sie lautet: *m · femel · hi(n)c · c · quat(er) r · p(rae)cede(n)do duob<sup>9</sup> virginei partu<sup>9</sup> a(n)nis theodericus franjoys · de- fu(n)ctus · may mer luce · seque(n)te · kale(n)das · prude(n)s · pacificus · vir dapfiliis atq<sup>3</sup> benign<sup>9</sup> mens hu(m)ilis sua de gene(r)ofa stirpe decan<sup>9</sup>. Istius ecclesie fuit iste mon(asteriensis?). hic cineri locus est. a(n)i(m)e requie(m) miserator det deus in pace, qui transitis rogitate. — Tibus, Ztschr. 45, S. 187: urkundlich 1408 und 1432 als Dechant erwähnt. Ficker II 34, W. 8, 11, W. 4, 2. M. Lippe, in: Ztschr. Westfalen 1935, S. 129, wo der große künstlerische Wert des Bildwerkes hervorgehoben und der zeitliche Abstand der drei ergänzten Köpfe von dem übrigen Werke betont ist. Südwand, auf der Nordseite des Ostquerschiffes, unterhalb des romanischen Fensters. Abb. S. 313 Nr. 1556.*

4. Epitaph des Domvikars Henrich Poppe, † 1703. Steinfigur der Schmerzensmutter, 104 × 74 cm mit einer 68 cm hohen Konsole. Die Mutter Gottes mit dem Leichnam Christi in der bekannten, auf einen Florentiner Manieristen der Nachfolger Michelangelos zurückzuführenden Komposition<sup>1</sup>. Unten Konsole mit ovaler, von Engelsköpfen umgebener Schrifttafel. Inschrift: *Ad(modu)m R(evere)nd<sup>9</sup> Et erudit<sup>9</sup> D(ominus) Henric<sup>9</sup> Poppe Cathedral(is) Eccl(es)iae Mon(asterien)sis Vicarius Pie obiit Ao 1703 25 Xbris (Aetatis 63, Ergänzung nach W. 4, 3) requiescat in pace. W. 8, 12. Südwand, Nordseite des Ostquerschiffes, rechts neben dem romanischen Fenster.*

5. Epitaph der Domherren Otto, Rotger, Henrich v. Korff, ersterer † 1497. Rechteckiges Bildwerk, 90 × 162 cm. In der Umrahmung einer im Dreipaß geschlossenen Nische steht unter einem Baldachin, dessen Vorhänge seitlich von zwei rutentragenden Engeln gehalten werden, der Heiland zur Rechten des Pilatus. Links ein kniender Stifter, empfohlen vom hl. Andreas, rechts der andere mit dem hl. Petrus. In den oberen Zwickeln die Wappen v. Korff und v. Ketteler, die von zwei Tieren gehalten werden. Die Köpfe der Dargestellten sind bis auf den des Pilatus und Petrus durch Täuferhand abgeschlagen und die Bruchstelle zwecks späterer Ergänzung geglättet. Unten eine Inschrifttafel, 19 × 139 mm, mit den Wappen v. Altena (links) und v. Plettenberg. In der Inschrift sind die von Täuferhand beschädigten ersten sechs Worte nachträglich wieder eingesetzt. *Otto · Rotger<sup>9</sup> · hi(n)ric<sup>9</sup> · Korff · fr(at)res · otto hui<sup>9</sup> ecclesie decan<sup>9</sup> vir presta(n)s et dapfiliis o(?)nes [pr(ae)t<sup>9</sup> Rotgeru(m) qu(i) ad seculu(m) tra(n)sijt] · hi(n)ric<sup>9</sup> rrr Januarij Deca(n)<sup>9</sup> · e(i)<sup>9</sup> fr(ater) ult(i)m(a) Julij m<sup>o</sup> ecce rtiij decefferu(n)t. Nos foueat regno superu(m) par alma sepultus. Der Dechant Otto Korff starb nach dem Domnekrolog 30. VII. 1497. Südwand, Strebepfeiler des Ostquerschiffes, Nordseite. Abb. S. 315 Nr. 1557.*

6. Epitaph des Domvikars Melchior Büren, † 1746. Bildwerk 90 × 82 cm. Viereckige, an den Ecken winklig ausgeschnittene Schrifttafel, umrahmt von Roll- und Knorpelwerk. Unten das Wappen mit dem Löwen. Inschrift: *D(eo) O(ptimo) M(aximo) Melchior Bueren cathed(ralis) Ecclesiae vicario altaris SS. (Gregorii) et Ursulae rectori ac vicario (um seniori) qui confratrib(us) suis (non minus literarum) eruditione (quam) pictate singulari sonori cantu (vitae illibatae exe[m]plo ab anno 1668 (?) r)esidens pr(aeluxit et ut coelo fo)ueretur. An(no post virginem par)ientem (MDCLVI septima) Martii (Aetatis vero LXIX) esse desunt ut aeternum bene sit Lector apprecare. Die verwitterte Inschrift nach W. 8, 13 ergänzt. Südwand, Westseite der Vikariensakristei.*

7. Epitaph des Domvikars Henrich Berkenfeld, † 1629. Ovale, von zwei Engelknaben gehaltene, von Knorpelwerk umrahmte Inschrifttafel, 85 × 56 cm. Die Inschrift, nach W. 8, 14 ergänzt: *Ao Dni 1629 die (15) Augusti obiit Rd<sup>9</sup> Et Doctus Dns Henricus Berckenfelt Vicarius ac Presbiter Summi Altaris huius Cathedralis Eccl(es)iae (cuius anima aeterna pace fruatur). Südwand, neben der Vikariensakristei.*

7A. Grabstelle des Domherrn Winand v. Twickel, † 1425. Rechteckiges, gemaltes Schriftfeld, rot umrandet mit schwarzer Minuskel auf weißem Grund. Daneben das Twickelsche Wappen im Kreise. Inschrift: *(Anno Dni) MCCCX...ii... Monjis (?) hunc Obiit Winand<sup>9</sup> a Dwickloe (huius Ecclesiae) Canonicus et Praepositus (Aldenselensis) hic sepultus. Cuius anima (requiescat in perpetua pace. Amen). Ergänzt nach W. 4, 4. Winand v. Twicklo starb nach dem Domnekrolog 22. VI. 1425. Er war Propst zu Oldenzaal. Südwand, unter dem Gurtgesims neben der Vikariensakristei.*

<sup>1</sup> Vgl. Rathe, Graphische Künste, Bd. 37, Mitteilungen S. 5. Vgl. oben S. 214 Anm. 10.



Aufnahme 1936

Abb. 1553. Der Herrenfriedhof, Blick nach Nordwesten  
Vgl. S. 96

7B. Grabstelle des Domvikars Wilhelm Büren, † 1615. Rechteckiges, gemaltes Schriftfeld, 32×75 cm, Schrift auf weißem, rot umrandetem Grund. Inschrift: (Anno 1615 Aprilis) *D. Wilhelmus Bueren* (Vicarius Altaris Stephani mortuus) *requiescat in pace*. Ergänzt nach W. 4, 3 und 8, 13, wo von erhöht ausgewinkelter Schrift die Rede ist. Südwand, unter dem Gurtgesims, zwischen Vikariensakristei und Treppen-Strebepfeiler.

8. Epitaph des Domvikars Wilhelm Heumann, † 1683. Steinplatte 90×70 cm, in ovalem, barockem Rahmen mit vollständig verwitterter Inschrift, die nach W. 4, 7 und 8, 18 lautete: Anno 1683 15 7bris Rdis D. *Wilhelmus Heumann Collegiatae Ecclesiae in Dülmen Canonic<sup>9</sup> summae aedis vicari<sup>9</sup>, Rector ad S. Nicolaum nec non 25 annis Cellariae Sacelan.* Cujus anima requiescat in pace. Südwand, Treppen-Strebepfeiler, Nordseite.

9. Epitaph der Domherren Bernhard und Cratho v. Meschede, † 1503 bzw. 1455. Das dreieckige, dreiteilige, oben von einem Profil geschützte Steinepitaph nimmt mit 234 cm die ganze Breite des Strebepfeilers ein; Höhe 140 cm. Die mittlere, oben im Dreipaß geschlossene, flache Nische zeigt im Hintergrunde innerhalb eines geflochtenen Zaunes Christus am Ölberg betend. Links ein kniender Stifter, empfohlen vom hl. Matthäus und der hl. Margarethe. Rechts der zweite Stifter mit der hl. Magdalena. Zwischen diesen in der Mitte das Wappen (v. Ense nach W.). Oben über der Nische das Wappen v. Meschede, links neben der Nische das Wappen (v. Wrede nach W.), rechts jenes v. Plettenberg. Köpfe und Hände der Figuren sind von Täuferhand abgeschlagen, die Bruchstellen geglättet. In der Schrifttafel links neben der Nische (nach

## 10. Der Herrenfriedhof

W. 4, 5 und 8, 15 ergänzt: *Vene(ra) bñi dno (Bernardo de) Meſſchede hu(ius ecclesie decano) qua(m) optime d' (ea mente per civitates ingenii viro spectato) prude(n)tia (et pietate familiari q. anno) Saluti n(ost)ra (MDIII) no(vembris die xix) hac vita (migravit clementia rex Jesu) Chrifte q(ui) pro (nostra salute mortis agone) poſit⁹ ſa(n)quiniſ (ſanctiſſimi gut[?])taſ i(n) terram) erudaſti paſſio(nis memento intercedenti- bus domino Mattheo ap(osto)lo e(t) beata margarita virgine vita aeterna impende. In der Schrifttafel rechts *vene(ra) bñem do(min)u(m) Crathonem de meſſchede . . . (dñi) fratrem hui⁹ ecclesiae cano(n)icu(m) magna viru(m) ex(perientia et) iuriſ conſultiſ. Col(oniae tempore belli) pro hac eccl(esi)a (gesu? immature) mor(tuum) ſepultumq⁹ Anno ſalutiſ noſtrae (mcccc)lv martij die (nono) deus op(timus maximus ſuffra)gijs die Mariae magda(lene in tuam gloriam) recipere. Horum in pace (tua fratrum requiescant Jesus et) Aſpera pro tem(plo) paſſus (uterque tuo). Tibus, Ztschr. 45, S. 187. Nordwand, Treppen-Strebepfeiler, Nordseite.**

10. Bruchstück einer knienden Figur, 82 cm hoch, mit Bekrönung 178 cm. Die auf dem rechten Bein kniende Figur ist völlig verwittert. Dehio, Handbuch V S. 366 deutet sie als Darstellung der fürbittenden Maria, die zusammen mit einer nicht erhaltenen Johannisfigur ursprünglich neben dem thronenden Christus im Tympanon des Domporthals im Paradiese angebracht war. J. Klein, Die Skulpturen des 13. Jahrhunderts im Dome zu M., S. 70, lehnt diese Annahme ab. Südseite, Hauptstrebepfeiler, Nordseite oben.

11. Epitaph des Domvikars Johann Kemper, † 1694? Rechteckige, von Blumengirlanden umrahmte Schrifttafel, 147 × 70 cm. Unter ihr das behelmte Wappen mit sechsspeichigem Rade. Die Inschrift lautet: (Ao) MDCLXXXVIII<sup>2</sup> · Die (15.) Nouembris obiit (admodum) Rduſ Dominus Jo(hanne)s Kemper huius Cathedralis Ecclesiae vicarius nec non Rmi Capituli ad 33 Annos Eleemosynarius Cuius Anima Requiescat in pace. Amen. Ergänzt nach W. 4, 6 und 8, 17. Südseite, Treppen-Strebepfeiler, Nordseite oben rechts.

12. Epitaph des Domherrn Wennemar v. Voet, † 1509. Rechteckige Nische, 107 × 80 cm, mit der Darstellung der Schmerzensmutter, die unter dem Kreuze sitzend den Leichnam Christi auf dem Schoße hält. Zu ihren Seiten zwei Frauen, rechts Johannes. Links kniet der Stifter, empfohlen von den Heiligen Philippus und Judas Thaddäus. Unten in der Mitte das Wappen des Stifters. Unten die 40 × 80 cm messende Schrifttafel: *Venerabilem wennemaru(m) voet Ecclesie hui⁹ Cath(edralis) Vice(d)ominu(m) ac Seniore(m) clare gentis ſue ac vetuſti ſtūpñs ulſimu(m) doctu(m) et deo deuotu(m) virum (qui in pauperes Domini) fecit miſericordi(a)m. Inelucta mater et p(er)ennis virgo dulciſſimo filio tuo; que(m) paſſu(m) pro nobis et mortuu(m) gremio tuo (tulisti?) pie miſericordi(ter) conſigna. m dix xvij maij . . .). Die unteren zwei Zeilen sind zerstört. Ergänzt nach Tibus, Ztschr. 45, S. 186 und W. 4, 8. Südseite, zweiter Strebepfeiler, Ostseite.*

13. Epitaph des Domvikars Gottfried Herding, † 1646. Epitaph 207 × 136 cm. Zwei flache, seitliche, mit einigen Leidenswerkzeugen belegte Pilaster tragen oben ein Gebälk. In dem Rechteck erscheint Christus mit gefesselten Händen zwischen einem Krieger und Pilatus. Im Hintergrunde noch zwei Kriegerköpfe und Architektur. Unter dem Bildwerk die ovale, von Puttenhalbfiguren und Knorpelwerk umrahmte Inschrift: *Venerabilis et Eruditus Dns. Godefridus Herdingh huius Cath(e)cliae Vic. ac Altaris SS. Ceciliae et Dorotheae in Armario Rector et Bursar. Sacell. obiit Anno 1646 14 7bris cui⁹ animae aeternum bene ſit. W. 8, 18 verzeichnet die heute nicht mehr vorhandene Hausmarke in einem Schilde<sup>3</sup>. Nach Ficker I, 12 befand sich der Stein früher in dem Beinhäuschen, rechts vom nordwestlichen Eingang des Domes; vgl. den Grundriß Bd. I S. 266. Die Bildhauerarbeit hat H. Koch, Die Gröninger, S. 98, auf Grund der Übereinstimmung mit dem Letmathe-Epitaph im Dom und anderen Arbeiten dem Bildhauer Gerhard Gröninger, † 1652, zugeschrieben. Westseite, an dem nach Osten gerichteten Strebepfeiler des Westquerschiffs, Nordseite.*

14. Epitaph des Domherrn Rotger v. Schunde, † 1431. Steinbildwerk, die Breite eines Strebepfeilers einnehmend, 89 cm hoch, auf der Nordseite 105 cm, auf der Ostseite 41 cm, der Westseite 17 cm breit, in dem die Darstellung der Vorbereitungen zur Kreuzigung Christi um die Ecken herumgreift. Vorn sitzt der

<sup>2</sup> Die Angabe 1704 ist offenbar ein Versehen des Steinmetzen.

<sup>3</sup> Ein gekröntes Dreieck, das durch eine Wagrechte in zwei gleich hohe Teile zerlegt ist; in beiden je ein aufrecht

stehendes Kleeblatt. Rechts und links von der Spitze des Dreiecks die Initialen G. und H. Bei J. Kettler, Das münstersche Geschlecht Herding, M. 1926, nicht erwähnt. Auch bei Hövel, QuF III, 1927, fehlt sie.



Abb. 1554. Der Grabstein des  
Rotger v. Schunde, Ostseite



Aufnahmen 1930

Abb. 1555. Epitaph des Rotger v. Schunde, † 1431, Nordseite  
Vgl. S. 310, 14

nackte Christus mit gekreuzten Unterarmen und Nimbusscheibe, die mit einem Vierpaß verziert ist. Rechts sitzt ein Knecht, der das um den Leib des Herrn geschlungene Seil hält. Hinter beiden das Kreuz, über dem zwei teilweise von den Felsen verdeckte Krieger sichtbar werden. Links kniet der Stifter bei seinem Wappen mit einem Spruchband, hinter ihm steht sein Schutzpatron, der hl. Paulus, mit Schwert und Buch. Über ihm ein Scherge, der das Loch für das Kreuzende in den Boden meißelt. Auf der linken Ecke die Mutter Gottes mit den sie stützenden zwei Frauen und dem hl. Johannes. Links von ihr Bäume und Felsen mit einem Löwen und einem Eichhörnchen. An der rechten Schmalseite weibliche Halbfigur mit erhobenen, gefalteten Händen. Die Schrift fehlt. Der Kopf des Christus und eines Schergen, wie mehrere Gliedmaßen sind von Täuferhand abgeschlagen. Die Bruchstellen sind nachträglich geglättet. Dr. Margarete Lippe in *Ztschr. Westfalen* 1935, S. 126 hebt richtig die künstlerische Bedeutung der Arbeit und ihren entfernten Zusammenhang mit einem Bentlager Altarrelief von 1443 und einigen Kreuzigungsreliefs in Lübeck hervor. Sie betont die *volkstümliche schwere Kunstsprache* des *bodenwüchsigen münsterländischen Meisters*. Auch die Bestimmung des Bestatteten geht auf sie zurück. Westwand, an dem nach Norden gerichteten Strebebfeiler des Westquerschiffs, Nordseite. Abb. oben.

15. Epitaph eines Unbekannten. Reliefdarstellung des Jüngsten Gerichtes in Dreieckform, dessen Schenkel an der oberen Spitze bogig ausgeschnitten sind. Seine Höhe beträgt 189 cm, die Breite 319 cm. Oben der thronende Weltenrichter zwischen seiner Mutter und dem Täufer über dem Engel mit dem Buch. Hinten die Apostel, seitlich je ein posaunenblasender Engel. Unten in der Mitte der die Seligen (links) und Verdammten trennende Engel. Die Schrift fehlt. Staatsarchiv, Oberpräsidialakten 1, 807: Gutachten des Leutnants Becker zu einer nicht erhaltenen Antwort des Domkapitels auf die wegen der Zerstörung von Bildwerken erhobenen Vorwürfe vom 25. I. 1834: *Der Kalvarienberg war allerdings als Kunstwerk von Bedeutung und keineswegs durch solche Fratzen verunstaltet, wie das (vom Domkapitel) als restauriert gerühmte jüngste Gericht, ein Basrelief über der Eingangtür im Innern des Domes*. Guillaume, Stadt M., 1836, S. 236: *Der Umgang an der nördlichen Seite des Domes hatte früher an den Wänden mehrere sehr sehenswerte Bildhauerarbeiten, z. B. das jüngste Gericht . . . Schade, daß diese Kunstwerke bei der Reparatur des Umganges entfernt sind*. Vgl. die Angaben bei dem Epitaph der Familie v. Droste S. 270. Daß das Bildwerk zu diesem gehört hätte, ist nicht zu beweisen. Südwand, auf der Nordwand des Westquerschiffs zwischen Strebebfeiler und Kreuzgang.

## 10. Der Herrenfriedhof

15 A. Grabgemälde des Domherrn Johann v. Schonebecke, † 1410, nicht erhalten. Das Wandgemälde befand sich nach W. 4, 8 an einem Strebepfeiler der Westwand des Kreuzganges, oben das Wappen und darunter die Minuskelschrift: *anno dni mcccc x imo die dec ... obiit dns Johaes de Schonebecke Canonicus et cantor huius ... cui<sup>9</sup> anima requiescat in pace. amen.*

16. Epitaph des Domvikars Johann Gottfried König, † 1705. Die von einem Blätterkranz umrahmte Reliefdarstellung des an einem Quell sitzenden hl. Täufers mißt 116 × 108 cm, die darunter befindliche ovale Kartusche 30 × 62 cm. Inschrift: *Anno 1705 (die 14 Martii in) Dno Placide ob(dormivit a) dmodum Rds Dnus Joes Godef(ridus K)onigh trium Regum in hac Cathedrali Ecclesia ad 52 Annos Rector 2dus Beneficij Sti. Josephi fundator et alias sin(gula)ris Benefactor Cuius Anima Requiescat in pace Amen.* Die Inschrift ergänzt nach Ficker I, 13, W. 4, 9 und 8, 19. Westwand, erster Strebepfeiler von Süden, Nordseite.

17. Epitaph des Domherrn (Bernhard?) v. Hövel, † um 1450. Rechteckige, von seitlichen Halbsäulchen und oberem, dreiteiligem Kielbogenbaldachin eingefasste Nische, 107 × 88 cm. Dargestellt ist Christus am Kreuze, links Johannes, die Mutter Gottes stützend, und der kniende Stifter mit dem Wappen v. Hövel nebst seinem Schutzheiligen, der nicht zu bestimmen ist. Rechts zwei zum Kreuze emporblickende Frauen und zwei Heilige, wohl Jakobus der Ältere und Paulus mit einem behelmten, nicht bestimmbar Wappen. Die Köpfe Christi, der Heiligen und des Stifters wie der Unterkörper Christi sind von Täuferhand abgeschlagen; das ganze Bildwerk ist sehr stark verwittert. Schrift fehlt. Westwand, rechts neben dem Tor.

18. Epitaph des Domvikars Nikolaus Henrich Melchers, † 1727. Das Steinbildwerk, 168 × 103 cm, stellt den Gekreuzigten in einer Umrahmung von Rokokopilastern mit volutenartig gerollten Gebälkstücken dar. Oben in der Mitte das von Strahlen und Wolken eingeschlossene Auge Gottes in einem Dreieck. Die nicht erhaltene Inschrift lautete nach W. 4, 18 und 8, 21: *Anno 1727 die 14ta Julij obiit Adm. Rds Dnus Nicolaus Henricus Melchers 26 annis vicarius 2d<sup>9</sup> Chori Aetatis 49. R. I. P.* Westwand, zweiter Strebepfeiler von Süden, Südseite.

19. Epitaph des Domherrn Gottfried v. Hövel, † 1530. Bildwerk, 110 × 82 cm. In einer rundbogig geschlossenen Nische, in deren Zwickeln zwei eine Blattgirlande unter dem Bogen ausspannende Engelknaben sich befinden, ist links der kniende hl. Hieronymus dargestellt, der mit der nicht erhaltenen Rechten sich steinigt. Rechts der Löwe, links der Kardinalshut, oben ein Engel. Rechts kniet der Stifter mit seinem Patrone, dem hl. Paulus. Im Hintergrund Bäume, an dem die Wappenschilder v. Hövel (zwei Querbalken) und v. Tenking (zwei Sicheln) aufgehängt sind. Die Köpfe des hl. Hieronymus und des Stifters sind von Täuferhand abgeschlagen, die Bruchstellen geglättet. In der 25 cm hohen Schrifttafel oben zwei nicht bestimmbar Wappen. Die Inschrift lautet: *Anno dni mdyrr qu(i)nta marcij obiit venerabilis dns Goffrid<sup>9</sup> de hovele vice(omi)n(u)s et senior canonic<sup>9</sup> hui<sup>9</sup> ecclie cui<sup>9</sup> a(n)i(m)a requiescat i(n) pace.* Der von Täuferhand zerstörte Name nachträglich neu eingesetzt. Blaue, rote und gelbe Farbspuren. W. 4, 10 und 8, 21. Von Born, Die Beldensnyder, S. 19 Anm. 2, irrig als Grab des Gottfried v. Lyntelo erwähnt. Westwand, rechts vom dritten Strebepfeiler.

20. Epitaph des Domherrn Auricus v. Merveldt, † 1440. Flachbogig geschlossene Nische, 103 × 65 cm. Dargestellt ist Christus am Kreuze, unter dem links die hl. Maria mit erhobenen, gefalteten Händen, rechts der kniende Stifter mit dem hl. Johannes sich befinden; vorn das behelmte Wappen v. Merveldt. Die nach W. 4, 11 ergänzte Umschrift lautet: *anno · d · m · cccc · xl · ip(s) · die · valerij · vir (Auricus de) mervelde ca(nonicus sci mauricii · in ecclia · mon. cuius anima re)quiescat · i(n) · pace · am(en).* Köpfe und Hände der Figuren sind von Täuferhand zerstört, die Bruchstellen nachträglich geglättet. Stark verwittert.

21. Epitaph des Domvikars Hermann Schulte, † 1715. Eine von zwei Engeln gehaltene, ovale Inschrifttafel mit einem oben abschließenden Gesims, 44 × 107 cm. Die ursprünglich darüber befindliche Darstellung des Gekreuzigten, die W. 4, 16 und 8, 20 noch erwähnt, ist nicht mehr vorhanden. Die Inschrift, die danach ergänzt ist: *Anno 1715 15 (X)bris pie obdormuit in Dno Adm Rds et (exim)ius Dnus Hermannus Schu(lte Cathedralis Ecclesiae) monsis (Altaris S. Joanis et Pauli ad annos 30) Vicarius ad (annos) 20 (Elemosynarius hic sepultus). Requiescat in pace.* Nordwand, erster Strebepfeiler von Westen.

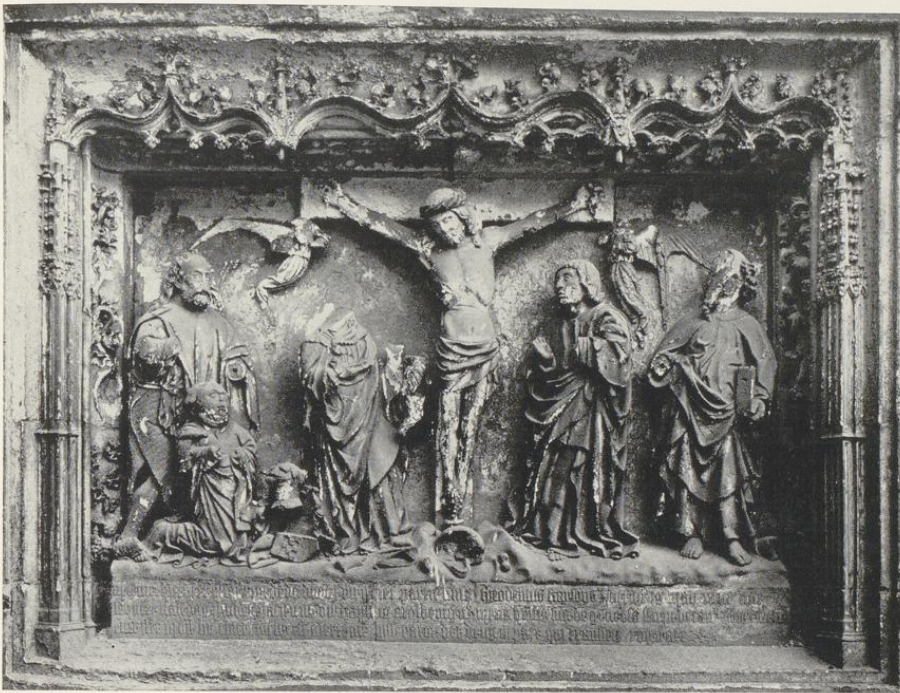


Abb. 1556. Epitaph des Dechanten Theodor v. Franzois, † 1442

Aufnahme 1930

Vgl. S. 307, 3

22. Epitaph des Domherrn Hermann v. Merveldt, † 1465. Rechteckige Nische, 117 × 65 cm, mit der Darstellung der Kreuzabnahme. Zwei auf Leitern stehende Knechte lassen den hl. Leichnam vom Kreuze hinableiten. Links und rechts Joseph v. Arimathäa mit der Geldtasche am Gurt und sein Begleiter; Magdalena kniet am Kreuzesstamm. Links vorn kniet Maria, rechts der Stifter mit dem hl. Johannes Ev., zwischen ihnen das Merveldtsche Wappen. Die Köpfe sind fast alle von Täuferhand abgeschlagen. Stark verwittert. Auf dem Hintergrund blaue Farbspuren. Auf dem abgeschrägten Rande die (nach W. 4, 10 und 8, 22 ergänzte) Inschrift (Anno dni) m · cccc · lxx · ip(s) · die · si(me) · is · (et) iude ap(osto)lo(rum) obiit · qu(on)dam · venerabil · dn (Hermannus de Mervelt canonicus et thesaur(arius) ecclesie monasteriensis hic inferius sepultus c(ius) aia requiescat (in pace). Nordwand, zweiter Strebepeiler, Südseite.

23. Epitaph der Domherren Rotger, Hermann und Friedrich v. Korff gnt. Schmising, † 1548. Rechteckige Bronzeplatte von 73½ × 69½ cm, das Schriftfeld, das die vier helmlosen Wappen v. Korff, v. Stael, v. Bevern und v. Schade in den vier Ecken zeigt, ist von einem breiten Ornamentrahmen umgeben, dessen Seitenteile wohl auf einen Entwurf Hermann (nicht Ludger) to Rings zurückgehen werden, während die wagrechten Leisten mit den Imperatorköpfen, den Engelchen und den Halbfiguren oben, beide schematische Wiederholungen ein und desselben Modells<sup>5</sup>, Eigentum der Gießwerkstatt des Antonius van der Borch sind, der, wie L. Schmitz-Kallenberg<sup>6</sup> nachgewiesen hat, nach der Abrechnung der Testaments-

<sup>5</sup> M. Geisberg, Zeitschrift für bild. Kunst, Bd. 65, S. 56.<sup>6</sup> Ztschr. 73, S. 229.

## 10. Der Herrenfriedhof

exekutoren die Bezahlung für den Guß der 171  $\bar{u}$  schweren Platte 54 Mark 6 Schillinge 3 Pfennig erhalten hat. Nach Angabe dieser Abrechnung hat der verstorbene Dechant den Wortlaut des Textes noch bei Lebzeiten verfaßt. Aller Wahrscheinlichkeit nach wird er damals auch den Entwurf für die Platte haben anfertigen lassen. Hermann to Ring erhielt für das Vergolden und Bemalen der Buchstaben des Randes und der Wappen 18 Mark 8 Schillinge 3 Pfennig. Die Bezahlung für den Entwurf muß schon früh erfolgt sein. Schmising starb 24. I. 1548, Ludger to Ring 3. IV. 1547. Die Kürze der dazwischenliegenden Zeit und die Differenzierung der beiden to Rings durch den Zusatz *Ludgeri filius* lassen mich heute entgegen meiner früheren Annahme Schmitz-Kallenberg zustimmen, daß der Entwurf im ganzen dem Vater zuzuschreiben ist, dem sein Sohn besonders in der schönen Beschriftung und dem Entwurf der Seitenleisten zur Hand gegangen sein wird. Stilistisch sind ihre Arbeiten in jenen Jahren nicht zu trennen. Die Formen der Wappenschilde erinnern sehr an die der mütterlichen Wappen des Kapitelsaales. Niesert I, 228. Ztschr. 24, 370. Inschrift auch bei W. 4, 12 und 8, 23: *VENERABILIBUS DNIS ROTGERO SMYSINCK HUIUS CATHEDRALIS DECANO AC VETERIS SANCTI PAULI ECCLESIAE PREPOSITO. EIVSDEMQUE FRATRIBUS HERMANNO ET FREDERICO. NECNON HERMANNO EX FRATRE NEPOTI. ETIAM CATHEDRALIS HUIUS CANONICIS ET ADMODUM INMATURA MORTE DUDUM ANTE DECANUM (QUI ANNO 1548 : 24 IANUARI DIEM SVVM CLAUSIT EXTREMUM) DEFUNCTIS. EIVSDEM TESTAMENTARII EXECUTORES PONI CURAVERUNT : QUORUM ANIME IN SANCTA PACE QUIESCANT. AMEN.* Die Platte ist zweifellos das schönste Meisterwerk des Bronzegusses, das das Münsterland aus der Renaissance aufzuweisen hat. Nordwand, vierter Strebepeiler, Westseite. Abb. S. 317 Nr. 1558.

24. Epitaph des Domvikars Lubert Holtrup, † 1648. Rechteckige, unten winklig geschnittene Tafel mit schlichtem Rahmen, 91 × 70 cm. Unten das verwitterte Wappenschild und zwei Engelsköpfe. Inschrift (nach W. 4, 13 und 8, 25 ergänzt): *Domine Jesu Miserere animae famuli tui Luberti Holtrup Sacerdotis, qui postquam in hac Ecclesia cathedrali ad annos 27. officio Eleemosynarij laudabiliter perfunctus esset Eiusdemque ac S. Lamberti extitisset. Vicarij (tan)dem anno 1648 die 23 Maij (aetatis) suae (anno 54) pie obdormiuit (quod ut et tu precaris lector Executores, qui Epitaphium hoc memoriae defuncti . . .).* Nordwand, vierter Strebepeiler, Ostseite.

25. Epitaph eines Domherrn v. Langen. Rechteckige Nische, 101 × 84 cm. Rechts steht ein großer, mit einem Pluviale bekleideter Engel, der den Leichnam Christi vor sich hält, links kniet der Stifter mit seinem Patrone, dem hl. Johannes dem Evangelisten. Unten in der Mitte das behelmte v. Langensche Wappen (rechtsschräge Reihe von fünf Rauten). Im Hintergrunde links die Leidenswerkzeuge. Gliedmaßen und Köpfe der Figuren mit Ausnahme jener des Engels von Täuferhand zerstört. Die Inschrift, deren Umrisse in der Mauer noch erkennbar sind, fehlt. Im Hintergrund blaue, an der Helmdecke rote Farbspuren. Tibus, Ztschr. 45, S. 186, vermutet in dem Bildwerk den Grabstein des 1500 gestorbenen Domdechanten Hermann v. Langen. Born, Die Beldenschnider, schreibt das Bildwerk dem Henrich Beldenschnider zu. Nordwand, fünfter Strebepeiler, Westseite.

25 A. Grabstelle des Johannes v. Hake, † 1459, nicht erhalten. Inschrift und darüber das Wappen mit dem Kreuz und den 10 Kugeln aufgemalt. Die Inschrift von W. 4, 13 teilweise noch gelesen: *Anno dni mcccclix die . . . obiit dns Johann . . . Canonicus huius Ecclesiae veterisque praepositus cuius anima requiescat . . .* Nordwand, fünfter Strebepeiler, Südseite.

26. Epitaph des Domvikars Johann Caspar Weitz, † 1733. Relieftafel mit seitlichen Girlandenpilastern, das obere im Stichbogen geführte Gebälk mit dem Chronogramm: *o qVAESITA DIV CRVX MEA FACTA qVIES.* In dem oberen Teile des Feldes der Gekreuzigte, im unteren die Inschrift:  *Ao 1733. 17 Julii pie obiit in Dno Adm. Rdu et Pereruditus Dns Joannes Casparus Weitz Cathedralis Eccliae Monsis ad 5 Annos quondam censensor dein ad 40 fere Annos Succensor et Vicarius, aetatis suae 66 hic prope sepultus.* Ganz unten das Wappen (roter Balken, darüber zwei goldene Garben, darunter fünfblättrige Blume mit rotem Samen, nach W. 4, 14 und 8, 26. Ficker I, 8. Nordwand, fünfter Strebepeiler, Ostseite.

27. Epitaph des Domherrn Hermann v. Langen, † 1491. Rechteckige Nische, 80 × 71 cm, in der der Schmerzensmann auf dem Grabsteine sitzt, dahinter das Kreuz. Links kniet der jugendliche Stifter neben seinem Wappen, hinter ihm steht der hl. Paulus als sein Schutzpatron. Rechts steht der hl. Mauritius

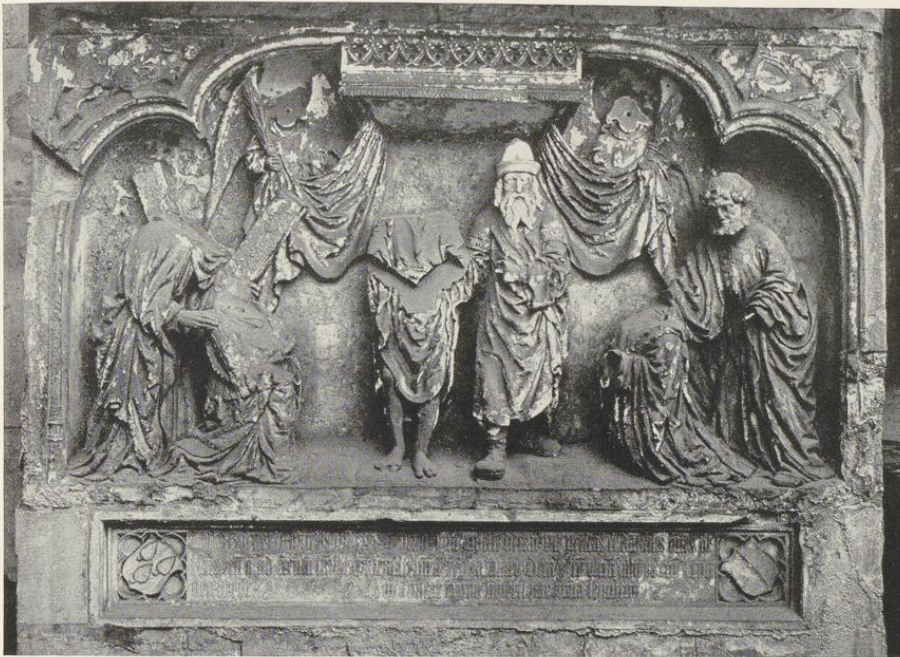


Abb. 1557. Epitaph der Domherren Otto, Rotger und Henrich v. Korff, ersterer † 1497  
Vgl. S. 308, 5

Aufnahme 1930

mit Schild und Fahne. Unten in der  $17 \times 71$  cm messenden Schrifttafel: *Hermano de la(n)gen hui⁹ ecc(lesi)e Cano(n)ico (Atque Mauriti . . .) viro prestanti ac qui res dignas gessisset (idoneo integra) adhuc etate rapto: sacratiffimor(um) vulneru(m) tuoru(m) i(m)menſa (virtute pie et miseri)corſ d(omi)ne jefu succurre . m . cccc . rci . rr o (ctobris)*. Die Inschrift ist nach Ficker II, 39 und W. 4, 17 ergänzt. Die Köpfe des Christus, Mauritius und des Stifters sind nach 1535 erneuert. Tibus, Ztschr. 45, S. 186. Nordwand, sechster Strebepfeiler, Westseite.

28. Epitaph der Domherren Otto Theodor und Theodor v. Stael, † 1467 bzw. 1496. Viereckige Nische mit oberen abgerundeten Ecken,  $118 \times 56$  cm. Vor einem mit Maßwerk verziertem Postamente zwei kniende Stifter mit ihren unbestimmbaren Schutzheiligen, zwischen ihnen das Wappen v. Stael. Die Darstellung auf dem Postamente fehlt. Die Köpfe sind bis auf den Kopf eines Stifters nebst den Gliedmaßen von Täuferhand abgeschlagen. Die untere, verwitterte Schrift konnte W. 4, 15 noch entziffern: *Otto Theodoricus Stael patruus ac . . . viri ambo huius Ecclesie Canonico at . . . diaconi prior m cccc lxxij Janu . . . xvi . xij Januarij mortui in pia . . .* Nordwand, sechster Strebepfeiler, Südseite.

29. Epitaph des Domvikars Bernhard Ahlers, † 1712. Bildwerk  $182 \times 112$  cm. Zwischen zwei von Engelshalbfiguren gerahmten Pilasterbündeln und unter einem mit einem behelmten Wappen und dem von Wolken umgebenen Auge Gottes bekrönten Gebälk links die Figur der Mutter Gottes mit dem Kinde auf der Weltkugel, die dem rechts knienden hl. Bernhard erscheint. Unten die ovale, von zwei Engeln gehaltene, völlig verwitterte Inschrifttafel, deren Wortlaut Ficker II, 41 überliefert: *Anno Dni 1712. 10 ma Junii obiit*

## 10. Der Herrenfriedhof

*Adm. Reverendus ac Pereruditus Dnus Bernardus Ahlers Summi Altaris Presbyter Senior ac Jubilarius Aetatis 86* (W. 4, 16 und 8, 27 hat 83) *R.I.P.* Unten (nicht erhaltenes) Wappen mit doppeltem Fluge, dazwischen eine Lilie oder ein Kreuzchen. Die Ähnlichkeit mit dem Epitaph des Franz Johann v. Vittinghoff im Dom, das er Johann Wilhelm Gröninger zuschreibt, bemerkt schon Koch, *Die Gröninger*, S. 233. Vgl. auch das Epitaph des Vikars Hermann Schulte auf dem Herrenfriedhof Nr. 21. Nordwand, sechster Strebe-  
pfeiler, Ostseite.

30. Epitaph der Domherren Hermann und Philipp v. Hörde, † 1511 bzw. 1538, errichtet 1541. Viereckige, rundbogig geschlossene Nische von 136 × 73 cm. In den oberen Zwickeln zwei Greifen; seitlich je ein mit Renaissanceranken reich ornamentierter Pilaster, auf deren Fußplatten ANNO und 1543 zu lesen ist. In der Nische der auferstandene Christus auf dem Grabe stehend, zwischen einem fliehenden und zwei schlafenden Kriegeren. Oben Cherubsköpfe. Unten knien die beiden Domherren in ihren Pelzmänteln, von den Aposteln Johannes und Jakobus dem Älteren empfohlen. Zwischen ihnen ihr helmloses Wappen. Im unteren, 95 cm hohen Teile des Bildwerks die von zwei stehenden Engeln gehaltene Inschrifttafel mit abgerundeten Ecken. Der Wortlaut: PER · TE · IESU · CHRISTE · SALVATOR · MUNDI · REX · GLORIE · A(n)I(m)E · VEN(erabi)LIU(m) · VIRORU(m) · D(o)M(ino)RU(m) · HERMA(n)NI · DE · HOERDE · QUO(n)DAM · BURSARY · AC · FRATRIS · EIUSDE(m) · PHILIPPI · DE · HOERDE · VICED(omi)NI · CANONICORU(m) · HUIUS · ECCL(es)IE · DU(m) · UIVERE(n)T · QUORU(m) · PRIOR · ANNO · 1511 · Q(ua)RTA · MAY · ALTER · VERO · 1538 · VICE-  
SIMA · AUGUSTI · OBIERU(n)T · PARTEM · B(ea)TE · RESURRE(c)TIO(n)IS · OBTINERE · VITA(m)QUE · OETERNA(m) · HABERE · MEREAN)TUR · IN · CELIS. W. 4, 18 und 8, 27. Tibus, *Ztschr.* 45, S. 187. Born, *Die Beldenschnider*, S. 64 und Tafel 16: von einem vielleicht in Italien gewesenem Meister. Borns Annahme, er sei vorübergehend als Geselle in Johann Brabenders Werkstatt tätig gewesen, da sich andere Werke von ihm in Münster nicht fänden, ist gewiß irrig. Nordwand, siebter Strebe-  
pfeiler, Westseite. Abb. S. 319 Nr. 1559.

31. Epitaph des Dechanten Georg v. Hatzfeld, † 1562. Steinrelief, 90 × 92 cm, in einem Rahmen, dessen Ecken mit den Wappenschilden v. Hatzfeld, v. Nesselrode, v. Drachenfels und v. Bock zu Palsterkamp belegt sind. Dargestellt ist die Verkündigung Mariä. Hinter einem mit dem behelmten Hatzfeld-  
schen Wappen verzierten Betpult kniet Maria, sich zu dem links herschreitenden langgewandeten, geflügelten Engel wendend. Rechts die hl. Apostel Petrus und Paulus, hinter ihnen die Bettlade. An einzelnen Stellen verwittert. Unten die 56 cm hohe Schrifttafel: CONDITUS HAC RECUMBAT SUB MOLE GEOR-  
GI9 HATZFELT // UT FUERAT STIRPIS GLORIA MAGNA SVAE : // PRO MERITU(m) SUMMI TITULUM VIRTUTE DECANI // ORNAVIT VITA(m) MORIBUS ATQUE FIDE. // VIR SAPIENS PLACIDUS, MIRA BREVITATE DISERT9 // MITIS ET HUMANUS CANDI-  
DUS, ATQUE PIUS // CUIUS IN AETERNA(m) NUNC EST SUBLATA QUIETEM 7 // AD CARNEM, SUMMO MENS REDITURA DIE // OBIIT DIE VENERIS QUE ERAT SECV(n)DA IA(n)UARIJ · 1562. Die von Born, *Die Beldenschnider*, S. 73 veröffentlichten Angaben aus der Abrechnung der Exekutoren lauten: Item mester Albert dem Beldensnyder den lykstein 8 to beriden ... 3½ daler, faciant 7 marcas. Item noch demselben mester Albert behandel 9 daler vor das epitaphien des zelgen herrn to beriden, facit 18 marcas. Item dem Rector (Hermann v. Kerssenbroch) pro conscriptione epitaphii 2 marcas. Item anno 65 in vigilia visitationis marie virginis mester Herman Luders dem meler betaldt 18 daler vor dat epitaphien to vermalen faciant 36 marcas 9. Schon K. Hölker, *Die Malerfamilie tom Ring*, M. 1927, S. 28 Anm. 4 erkannte, daß der Entwurf auf Hermann to Ring zurückgehe, wie die Gestalt des Engels beweise. Er muß also damals schon den Entwurf für die Darstellung gehabt haben, den er 1594 bei den Flügeln des Lieb-  
frauenaltars in der Überwasserkirche noch einmal wiederholte 10. Der Bildhauer des Hatzfeld-Epitaphs, Meister Albert, ist Albert Reining, den L. Schmitz-Kallenberg 11 als den Künstler des Salvatorgiebels nachgewiesen hat. Nordwand, siebter Pfeiler, Ostseite. Abb. S. 319 Nr. 1560.

<sup>7</sup> Bei Born S. 67 Anm. 1 umgestellt.

<sup>8</sup> Zwischen dem Leichenstein über dem Sarge und dem Epitaphium ist hier wohl unterschieden.

<sup>9</sup> Die Höhe der Summe erklärt sich wohl durch die umfangreiche Verwendung von Blattgold.

<sup>10</sup> M. Geisberg, *Zeitschrift für bildende Kunst*, Bd. 65, S. 56.

<sup>11</sup> *Ztschr.* 73, S. 227 und *Ztschr. Westfalen*, 7. Jahrg. (1915) S. 87 im Gegensatz zu K. Döhmann, Bunickman und Brabender, in der gleichen Zeitschrift S. 63.

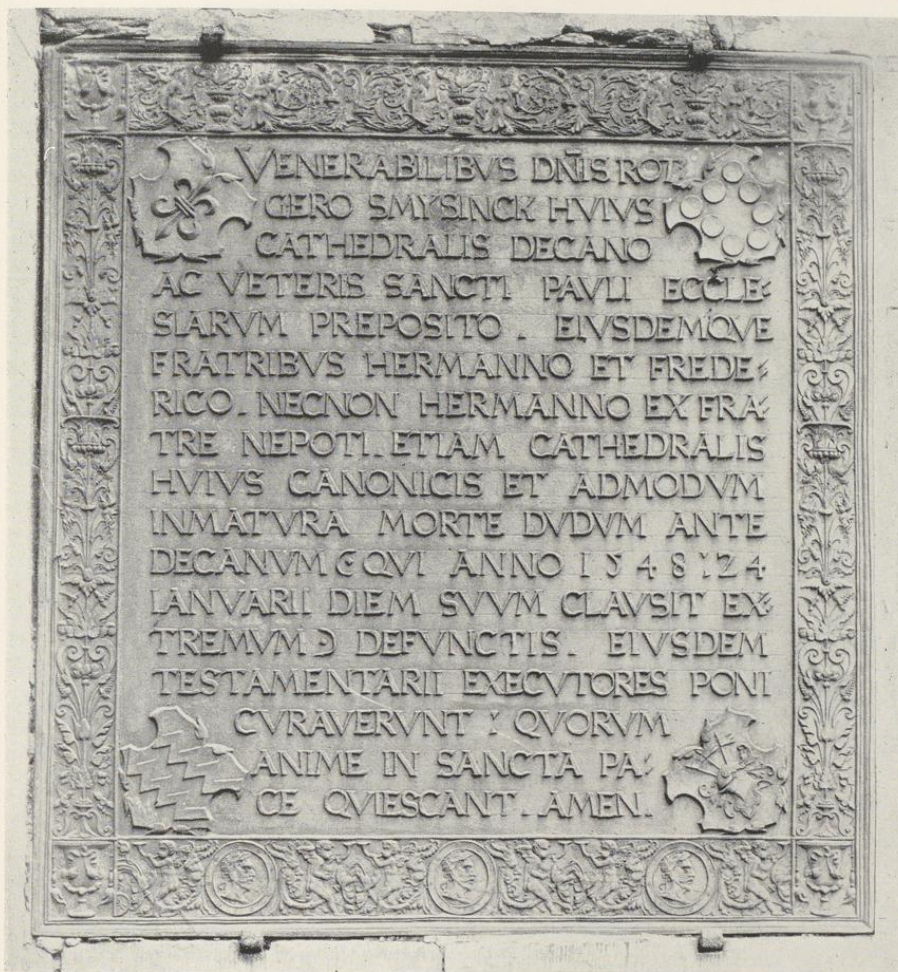


Abb. 1558. Bronzeepitaph der Donherren Rotger, Hermann und Friedrich v. Korff, † 1548  
Vgl. S. 313, 23

Aufnahme 1935

32. Grabstein des Vikars Theodor Sutthoff, † 1700, nicht erhalten. Nur durch die Angaben Fickers I, 6 und Wermerskirchs bekannt. Inschrift: Anno 1700 die 29. Xbris obiit Rdus et pereruditus Dnus Theodorus Sutthoff, huius summae Aedis primissarius et albinus, aetatis suae 84. sacerdotii vero 58 Vicariarum in Amelsbüren et Handorp Fundator munificus: cuius anima requiescat in Pace. Amen. Über der Inschrift in einem Kreise ein von I und S verschlungenes Monogramm. Ostliche Seite, erstes Fenster von Norden, nach Süden. Das Denkmal sei an einem Pfeiler befestigt. Große lateinische Schrift. Tibus, Ztschr. 45, S. 188

## 10. Der Herrenfriedhof

nennt die Inschrift am Strebepfeiler der Ostgrenze des Kirchhofs angebracht. Danach Ostmauer, erster Strebepfeiler von Norden, Nordseite? Das Monogramm ist vielleicht richtiger als *T S* zu lesen?

33. Grabstein des Domherrn Johann v. Penthelink, † 1486, erneuert 1597. Rechteckige Schrifttafel 65 × 28 cm in schmalem Beschlagwerkrahmen. Nach W. 4, 21 und 8, 33 war darüber ein Aufbau mit zwei Säulen, zwischen denen das Bildwerk (des Jüngsten Gerichts) herausgeschlagen war. Im Giebel war das Penthelinksche Wappen angebracht. Inschrift (von 1597): *Anno Dni 1486 ipso die Cyriaci Martyris, Vita extincto Venerabili ac Nobili Viro D. Joanni de Penthelinck huius Cathedralis Eccl(es)iae Canonico, hic sub Via strata sepulto, cuius anima coelesti fruatur beatitudine: Epitaphium hoc extremi Iudicij ideam representans, anabaptistico insano furore antea dirutum, a nouo extrui suis sumptib<sup>9</sup> & poni curauit Nobilis-Equestrisque ordinis Vir Bernhard<sup>9</sup> a Munster in Meinhouell Ao 1597.* Ostwand, erster Strebepfeiler von Norden, Westseite.

34. Grabstein des Domvikars Johann Krane, † 1602, nicht erhalten. Inschrift nach Ficker I, 7: *Anno Dni 1602 die 4 mensis Martii obiit honorabilis D. Joannes Krane huius cathedralis ecclesiae senior vicarius hic in Caemiterio sepultus, cuius anima requiescat in pace. Amen.* Viereckiger, mit Verzierungen umgebener Stein. Ostwand, zweites Fenster von Norden, Südseite nach Ficker I, 7.

35. Epitaph des Hofrichters Friedrich v. Fürstenberg, † 1581. Steinskulptur, 181 × 91 cm. Rechteckiges Relief mit Darstellung des Salomonischen Urteils. Stark verwittert, die meisten Figuren des Reliefs ohne Köpfe. Rechts und links männliche und weibliche Herme, sehr ähnlich denen des Ohmschen Hauses, Roggenmarkt 12, von Laurenz van Brachum, vgl. Bd. II S. 196. Auf dem Architrav darüber Kartusche mit dem Entstehungsjahr 1588. Oben Rundbogenlunette mit Muschelornament und ausgeschnittenem Rollwerk. Unten Schrifttafel in Kartuschenumrahmung. Inschrift: *Reverendo Nobili clarissimo consultissimoque viro Dno Frederico a Furstenbergh nato de castro Stip, Iurium Licenciato nec non huius episcopalis curiae Monasteriensis officiali et Iudici aulico bene merito non modo consilio prudentia facundia affati praedito quam dei cultori, pauperumque amatori satis superque pio, cuius anima salutifere christi passionis effectum in celestib<sup>9</sup> perfruatur brauio (?) simulatque mortalib<sup>9</sup> decessit anno 1581, die 28 mensis iunij per suos exequutores positum.* — Ostmauer, zweiter Strebepfeiler, Nordseite.

36. Grabstein des Domherrn Hermann v. Fürstenberg, † 1547. Rechteckiges Bildwerk, 91 × 95 cm, seitlich von Pilastern eingefasst mit oberer Muschellunette. Dargestellt ist Christus, der von einem Engel gestützt wird. Links Maria, die den Mantel Christi faßt und ausbreitet. Vor ihr ein kniender Engel. Rechts der kniende Stifter mit dem hl. Paulus (?). Unten Sockelstreifen mit unbestimmbaren Wappen (nach Ficker II, 38: v. Fürstenberg und v. Galen). Unten die 64 cm hohe, gleichfalls fast völlig verwitterte Inschrift, die von Ficker II, 38 und W. 4, 23 gelesen wurde: *Anno a Christo nato 1541<sup>12</sup> (pridie ex)altationis sce (crucis) obiit vene. dn.) Hermann<sup>9</sup> (a Furstenbergh ecclesie majoris) Mon(asteriensis) Cano(nic<sup>9</sup>) presbyter ... n Ch ... psallentium Dn ... Sidus ... in ... per Christum sempiternae fruatur amen.* Ostwand, erster Strebepfeiler von Norden, Südseite.

37. Grabstein des Bischofs von Limoges Ludwig Karl Du Plessis d'Argentré, † 1808, 1876 beseitigt. Die Inschrift bei W. 4, 26: *D. O. M. Hic jacet Illustris : et Reverendiss : D. D. L. C. Du Plessis D'Argentré Lemovicensis Episcopus (folgen 27 Zeilen). Obiit die 28 ma Martii Anno 1808 Aetatis 85 Exiliu 16.* Nach Ztschr. 46, II, S. 57, 80, 82 fand die Leichenerhebung 18. IV. 1876 mit nachfolgender Überführung nach Limoges statt. W. bestimmt die Lage links vom östlichen Eingang des Kirchhofs.

38. Grabstein des Bischofs von St. Sees (Orne) Johann Baptist Du Plessis d'Argentré, † II. 1805, 1875 beseitigt. Inschrift nach W. 4, 26 und nach Bahlmann, Pater Henrys Erlebnisse, M. 1865, S. 140: *D. O. M. Hic Jacet Illustris. et Reverendiss. D. D. Joannes Baptist Du Plessis D'Argentré Saoviensis Episcopus etc. Qui (alles übrige war bis auf das Sterbejahr schon verwittert).* Es ist der Bruder des Bischofs v. Limoges Ludwig Karl Du Plessis d'Argentré. Ztschr. 46, II, S. 57, 80, 82 ff. Die Erhebung der Gebeine fand am 3. Februar 1875, die Überführung nach Sees und die Beisetzung im dortigen Dome 13. IV. 1875 statt. W. 4, 26 bestimmt die Lage links vom östlichen Eingang.

<sup>12</sup> Richtig 1547.