



UNIVERSITÄTS-
BIBLIOTHEK
PADERBORN

Universitätsbibliothek Paderborn

Parallela Geographiae Veteris Et Novae

Briet, Philippe

Parisiis, 1648

Cap. VI. Orbis Romanus, seu diuisio Imperij Romani in Orientale &
Occidentale.

urn:nbn:de:hbz:466:1-13147

vbi *Cretam* quæ Græciæ pars est ab *Europâ* fecernit. Sed euidentius Aristoteles lib. 7. Reipublicæ Græcos ab Europæis & Asiaticis separat.

SEXTA denique communissima, & ab omnibus ferè recepta, mundum habitabilem distinguebat in tres partes, *Europam*, *Asiam*, *Africam*. Quarum

EUROPA ad Occidentem & Septentrionem vergebat, breuioribus terminis per Tanaim fluuium, amplioribus per Fl. Carabycem hodie *Oby* ab Asiâ dirempta. Vbi *Roma* gentium Domina, eiusque progenies *Constantinopolis* in Byzantij ruinis fundata. Montes *Alpes*, *Pyrenæus*; fluuij *Rhenus*, & *Danubius*.

ASIA totam plagam Orientalem obtinebat, in Boream Austrumque latè protensa, Africæ simul & Europæ latitudinem propè exæquans. Vbi vrbes illustres *Ninus*, seu *Niniue*, *Babylon*, *Hierosolyma*: Montes *Taurus*, *Caucasus*, *Imaus*: Fluuij *Euphrates*, *Tygris*, *Indus*, & *Ganges*.

AFRICA denique Mediterraneo discreta mari ab Europa, ab Asiâ *Isthmo Arabico* vt doctiores, *Nilo Fluuio*, vt plures credebant, diuisa erat.

Vtrum autem antiqui sub *Atlantis* insulæ nomine cognouerint *Americam*, postea accuratiùs in eadem Americâ disputabuntur.

CAPVT VI.

Orbis Romanus, seu diuisio Romani Imperij in Orientale & Occidentale.

ROMANOS vniuersum orbem possedisse fabulati sunt Poëtæ, adultores quâtum eius voluerint occupasse, & reliquum spreuisse potiùs, quàm desperasse: historia modum suo Imperio constituisse, Rhenumque ac Tygrim (alij Euphratem dicunt) montemque Atlantem sibi terminos constituisse.

Quomodo autem tantum Imperium coaluerit, paucis accipe. Roma 600. annis luctata cum vicinis, primùm *Siciliam* prouinciam fecit, quò appulerat primùm auxiliatrix. Hanc secutæ *Sardinia*, & *Corfica*. *Gallia Narbonensis* viam Iulio Cæsari in *Aquitaniam*, *Celticam*, *Belgicam* aperuit. *Britannia* ab eodem Cæsare tentata, ab aliis Imperatoribus subiugata, & muro tantum contra Barba-

ros defensa. Hispaniam per Agrippam pacavit Augustus, & distribuit in Beticam, Lusitaniam, & Tarracōensem. Mauritanias duas Iuba triumphatus amisit. Asia propria magnam partem Antiochus perdidit, Bithyniam Nicomedes dedit. Mitridates moriens Pontum reliquit. Galatiam, Cappadociam, Armeniam minorem Augustus Antonij fautoribus, aut totas, aut ex parte ademir. Thraciam ferocitas incolarum, Macedoniam Persei sordes, Epirum Helladem, Peloponnesum temeritas Ætolorum, Illyricum Gentij credulitas perdidit. Numidiam Iugurtha victus adiunxit, Africam propriam Carthago deleta, Cyrenaicum, &c. Ptolemæi Apionis liberalitas. Egyptus sublata Cleopatra Regibus parere desit. Totam Syriam, & Armeniam cum Colchide, Iberiâ, Albaniâ, Pompeius ambulando deiecit.

Sub Imperatoribus quoniam per milites maximè stabat Imperium, Præfectis Prætorio commissum est. Eos numero & tempore incertos Constantinus quatuor creavit Magistratus constantes: quorum duo, sectis ditonibus inter Honorium & Arcadium, singulis Imperiis præfuerunt; vnus Illyrici tantum prouinciis aliquot decerptis, & Italico contributis. Eorum autem ditiones exhibet tibi Tabula.

IMPERIVM OCCIDENTALE.

§. I. Præfectus Prætorio Italiae.

DI- OE- CE- SIS	VICA- RIVS RO- MÆ	Consul	LATIVM & CAMPANIA Roma:
		Consul	TVSCIA & VMBRIA Sena: Siennese en Toscane.
		Consul	PICENVM SVBVRBICARIVM Ancona: Ancone.
		Præfes	VALERIA Reate: Rieti.
		Præfes	SAMNIVM Corfinium: Ruines de Corfinium près de Pentinia.
		Corre- tor	APVLIA & CALABRIA Brundisium: Brindes.
	Corre- tor	LVCANIA & BRVTIVM Cor- sentia: Consenze.	

M ij

		Consul	SICILIA Syracusæ: <i>Syracuse.</i>
		Præses	SARDINIA Caralis: <i>Cagliari.</i>
I-		Præses	CORSICA Aleria: <i>ruines d Aleria.</i>
T A-	VICA-	Consul	VENETIA & ISTRIA Aquileias
		Consul	ÆMILIA Bononia: <i>Boulogne laGrasse.</i>
		Consul	FLAMINIA & PICENVM ANNONARIVM, vbi Rauenna, <i>Rauenne,</i> & Senagallica <i>Senigaglia.</i>
LI-	RIVS	Consul	LIGVRIA Genua: <i>Gennes.</i>
		Præses	ALPES COTIÆ Augusta Taurinorum: <i>Turin.</i>
Æ.	ITA-	Præses	RÆTIA PRIMA Curia: <i>Coire.</i>
		Præses	RÆTIA SECVND A Augusta Vindellicorum: <i>Ausbourg.</i>
DIOE-	VICA-	Præses	NORICVM RIPENSE Arelope: <i>Pa-</i> <i>klarn sur l'Erlap.</i>
		Præses	NORICVM MEDITERRANEVM Iuana; <i>Salizbourg.</i>
CESIS	RIVS	Præses	PANNONIA PRIMA Sabaria: <i>Saruar</i>
		Consul	PANNONIA SECVND A Sirmium: <i>Sirmich.</i>
ILLY-	ILLY-	Dux	VALERIA Aquincum: <i>Bude.</i>
		Limit.	
RICI	RICI	Corre-	SAVIA Siscia: <i>Siseg.</i>
		stor	
		Præses	DALMATIA Salona: <i>Spalatto.</i>
		Præses	LIBVRNA Iadera: <i>Zara.</i>
		PROCONSVL AFRICÆ	AFRICA CARTHAGO: <i>ruines</i> <i>de Carthage près de Tunis.</i>
DIOE-	VICA-	Consul	NVMIDIA Cirta: <i>Constantine.</i>
		Consul	BYZACIVM Adrumetum: <i>Soufe.</i>
CESIS	RIVS	Præses	TRIPOLITANA Tripolis: <i>Tripoli de</i> <i>Barbarie.</i>
AFRI-	AFRI-	Præses	MAVRITANIA SITIFENSIS Sitifi: <i>Estefe.</i>
		Præses	MAVRITANIA CÆSARIENSIS Iu- lia Cæsarea: <i>Alger.</i>

§. 2. Præfectus Prætorio Galliarum.

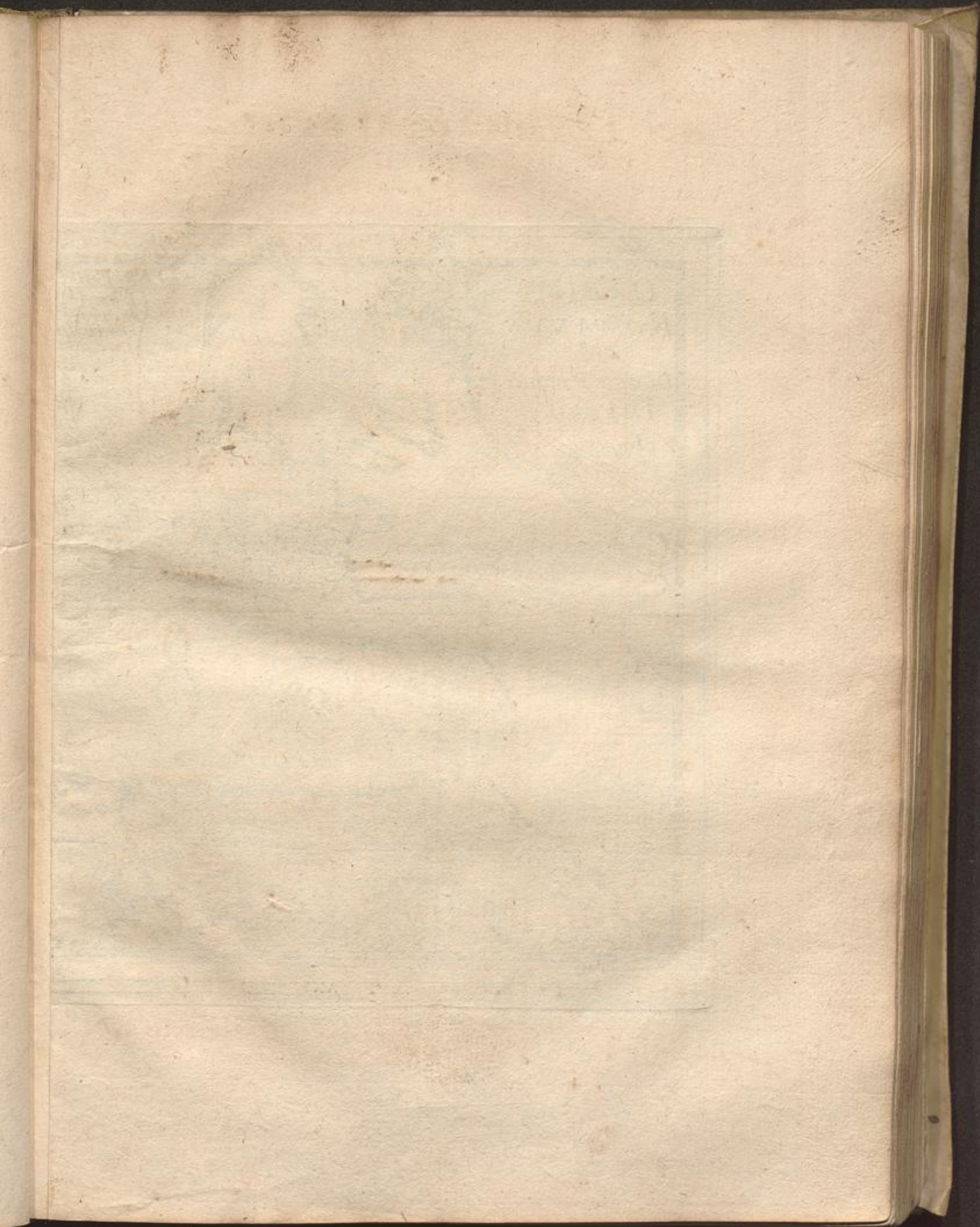
		Consul	LYGDVNENSIS PRIMA Lugdu- num: <i>Lion.</i>
		Præfes	LYGDVNENSIS SECUNDA Roto- magus: <i>Rouën.</i>
		Præfes	LYGDVNENSIS TERTIA Cæsaro- dunum: <i>Tours.</i>
		Præfes	LYGDVNENSIS QVARTA Agen- dicum: <i>Sens.</i>
		Præfes	MAXIMA SEQVANORVM Vifon- tio: <i>Besançon.</i>
DIOE-	VICA-	Consul	BELGICA PRIMA Augusta Treui- rorum: <i>Treues.</i>
CESIS	RIVS	Consul	BELGICA SECUNDA Durocorto- rum: <i>Rheims.</i>
		Consul	GERMANIA PRIMA Moguntia; <i>Maience.</i>
		Consul	GERMANIA SECUNDA Colonia Agrip. <i>Cologne.</i>
GAL-	GAL-	Præfes	AQVITANIA PRIMA Auaticum: <i>Bourges.</i>
LIA-	LIA-	Præfes	AQVITANIA SECUNDA Burdega- la: <i>Bordeaux.</i>
RVM.	RVM.	Præfes	NOVEMPOPVLANIA Augusta Ausciorum: <i>Auch.</i>
		Consul	VIENNENSIS PRIMA: Vienna <i>Vienne en Dauphiné.</i>
		Præfes	VIENNENSIS SECUNDA: Narbo <i>Narbonne.</i>
		Præfes	VIENNENSIS TERTIA Aquæ Sextiæ: <i>Aix.</i>
		Præfes	ALPES MARITIMÆ Ebrodunum: <i>Ambrun.</i>
		Præfes	ALPES GRATÆ Tarantasia: <i>Mon- stier en Tarentaise.</i>

DIOE- GESIS	VICA- RIVS	Consul	BÆTICA Hispalis: <i>Seville.</i>
		Consul	LVSITANIA Emerita: <i>Meride.</i>
HIS- PA- NIA- RVM.	HIS- PA- NIA- RVM.	Præfes	MAVRITANIA TINGITANA Tin- gis: <i>Tanger.</i>
		Consul	GALLÆCIA Braccara: <i>Bragues.</i>
		Præfes	TARRACONENSIS Casaraugusta: <i>Sarragoçe.</i>
		Præfes	CARTHAGINIENSIS Carthago no- ua: <i>Carthagene.</i>
DIOE- GESIS	VICA- RIVS	Præfes	BALEARES Palma: <i>Maiorque.</i>
		Præfes	BRITANNIA PRIMA Londinium: <i>Londres.</i>
BRI- TAN- NIA- RVM.	BRI- TAN- NIA- RVM.	Præfes	BRITANNIA SECUNDA Iscasilu- tum: <i>Caerleon ruinée.</i>
		Præfes	FLAVIA CÆSARIENSIS Vero- lamium: <i>S. Alban.</i>
		Consul	MAXIMA CÆSARIENSIS Eborac- cum: <i>Yorch.</i>
		Consul	VALENTIA Alata Castra: <i>Edim- bourg.</i>

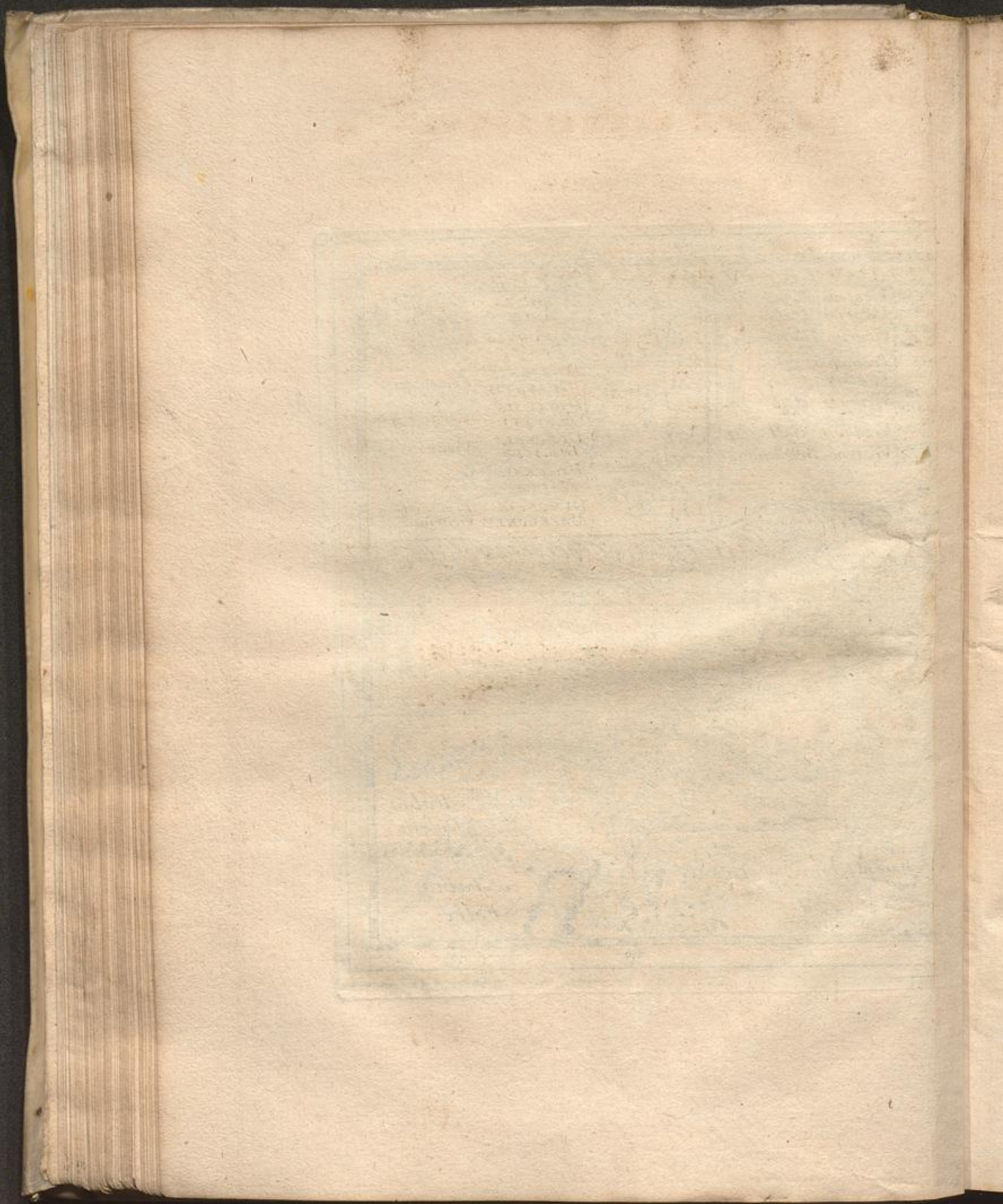
IMPERIVM ORIENTALE.

§. 3. Præfectus Prætorio Orientis.

DIOE- GESIS	VICA- RIVS	PROCONSUL ASIÆ Ephesus: <i>Efes.</i>	
		ASIÆ	
ASIÆ.	ASIÆ.	Consul	HELLESPONTVS Cyzicus: <i>Cyzico.</i>
		Præf.	INSVLÆ: Rhodus: <i>Rhodes.</i>
		Præfes	PHRYGIA SALVTARIS Pergamus: <i>Pergamo.</i>
		Præfes	PHRYGIA PACATIANO Synnada.
DIOE- GESIS	VICA- RIVS	Consul	LYDIA Sardis: <i>Sardes.</i>
		Præfes	CARIA Laodicea: <i>Laodichi, seu Louske.</i>
ASIÆ.	ASIÆ.	Præfes	LYCIA Myra: <i>Strumita.</i>
		Consul	PAMPHYLIA Perge: <i>Perges.</i>
		Præfes	PISIDIA Antiochia Pisidiæ: <i>Antioche de Pisidie.</i>
		Præfes	LYCAONIA Iconium: <i>Cogne.</i>







DIOE- GESIS	VICA- RIVS	Consul	BÆTICA Hispalis: <i>Seville.</i>
		Consul	LVSITANIA Emerita: <i>Meride.</i>
HIS- PA- NIA- RVM.	HIS- PA- NIA- RVM.	Præfes	MAVRITANIA TINGITANA Tin- gis: <i>Tanger.</i>
		Consul	GALLÆCIA Braccara: <i>Bragues.</i>
		Præfes	TARRACONENSIS Casaraugusta: <i>Sarragoçe.</i>
		Præfes	CARTHAGINIENSIS Carthago no- ua: <i>Carthagene.</i>
DIOE- GESIS	VICA- RIVS	Præfes	BALEARES Palma: <i>Maiorque.</i>
		Præfes	BRITANNIA PRIMA Londinium: <i>Londres.</i>
BRI- TAN- NIA- RVM.	BRI- TAN- NIA- RVM.	Præfes	BRITANNIA SECUNDA Iscasilu- tum: <i>Caerleon ruinée.</i>
		Præfes	FLAVIA CÆSARIENSIS Vero- lamium: <i>S. Alban.</i>
		Consul	MAXIMA CÆSARIENSIS Eborac- cum: <i>Yorch.</i>
		Consul	VALENTIA Alata Castra: <i>Edim- bourg.</i>

IMPERIVM ORIENTALE.

§. 3. Præfectus Prætorio Orientis.

DIOE- GESIS	VICA- RIVS	PROCONSVL ASIÆ	Ephesus: <i>Efes.</i>
		ASIÆ	Conf. HELLESFONTVS Cyzicus: <i>Cyzico.</i>
ASIÆ.	ASIÆ.	Præf.	INSVLÆ: Rhodus: <i>Rhodes.</i>
		Præfes	PHRYGIA SALVTARIS Pergamus: <i>Pergamo.</i>
		Præfes	PHRYGIA PACATIANO Synnada.
		Consul	LYDIA Sardis: <i>Sardes.</i>
ASIÆ.	ASIÆ.	Præfes	CARIA Laodicea: <i>Laodichi, seu Louske.</i>
		Præfes	LYCIA Myra: <i>Strumita.</i>
		Consul	PAMPHYLIA Perge: <i>Perges.</i>
ASIÆ.	ASIÆ.	Præfes	PISIDIA Antiochia Pisidiae: <i>Antioche de Pisidie.</i>
		Præfes	LYCAONIA Iconium: <i>Cogne.</i>

DIOE- CESIS	VICA- RIVS	Consul	BITHYNIA Nicomedia : <i>Comedia.</i>
		Præses	HONORIAS Heraclea Ponti : <i>Pendarachia.</i>
PON- TI.	PON- TI.	Corre- ctor.	PAPHLAGONIA Pompeiopolis : <i>Tar- rachipoli: Gangra Castomoni.</i>
		Consul	GALATIA Ancyra : <i>Angori.</i>
PON- TI.	PON- TI.	Præses	GALATIA SALVTARIS Pessinus : <i>Possene.</i>
		Præses	HELENOPONTVS Amasia : <i>Amasee.</i>
PON- TI.	PON- TI.	Præses	PONTVS POLEMONIACVS Neo- caesaree : <i>Tocat.</i>
		Præses	CAPPADOCIA PRIMA Mazaca Caesarea : <i>Sarmuzad.</i>
PON- TI.	PON- TI.	Præses	CAPPADOCIA SECVND A Tyana : <i>Tyagna.</i>
		Præses	ARMENIA PRIMA Sebastia : <i>Syuas.</i>
PON- TI.	PON- TI.	Præses	ARMENIA SECVND A Melitene : <i>Malatie.</i>
		Præses	
DIOE- CESIS	CO- MES	Consul	CILICIA PRIMA Caesarea ad A- nazarbum : <i>Ainzarbe, seu Aixar.</i>
		Præses	CILICIA SECVND A Tharsus : <i>Tar- so, seu Trese.</i>
O- RIEN- TIS.	O- RIEN- TIS.	Præses	ISAVRIA Seleucia : <i>Selechia.</i>
		Perf.	
O- RIEN- TIS.	O- RIEN- TIS.	Consul	SYRIA Antiochia : <i>la grãde Antioche.</i>
		Præses	COMAGENA, seu EYPHRATENSIS Samofata : <i>Samusat.</i>
O- RIEN- TIS.	O- RIEN- TIS.	Præses	SYRIA SALVTARIS Palmyta : <i>Faid.</i>
		Consul	PHENICE Sidon : <i>Siden, seu Said.</i>
O- RIEN- TIS.	O- RIEN- TIS.	Præses	PHOENICE LIBANI Damascus : <i>Damas.</i>
		Consul	PALÆSTINA PRIMA Caesarea : <i>Azor.</i>
O- RIEN- TIS.	O- RIEN- TIS.	Præses	PALÆSTINA SECVND A : Sebalte olim Samatia : <i>Napolitza.</i>
		Præses	PALÆSTINA SALVTARIS : Hieros- solyma.
O- RIEN- TIS.	O- RIEN- TIS.	Præses	OSRHOENE Edessa : <i>Rhoas.</i>
		Præses	MESOPOTAMIA Nisibis : <i>Nisibi.</i>

		Præfes	ARABIA PETRÆA Petra: <i>Arach.</i>	
		Perf.		
		Præfes	CYPRVS Salamis: prope <i>Fama-</i> <i>gousta.</i>	
DIOE-	CO-	Præfes	ÆGYPTVS Alexandria: <i>Alexandrie.</i>	
CESIS		MES	AVGVSTAMNICA Pelusium: <i>Da-</i> <i>miete.</i>	
Æ-	Æ-	Præfes	ARCADICA Mēphis: <i>le grand Caire.</i>	
GYPTI.		GYPTI.	THEBAIS Thebæ: <i>Thebes.</i>	
			Præfes	LIBYA SUPERIOR Cyrene: <i>Corene.</i>
			Præfes	LIBYA INFERIOR Parztonium: <i>Abreton.</i>
DIOE-	VICA-	Consul	EVROPA Constātinopolis: <i>Stāboul.</i>	
CESIS		RIVS	THRACIA Philippopolis: <i>Philippo-</i> <i>poli & Philibe.</i>	
		Præfes	HÆMIMONS Hadrianopolis: <i>An-</i> <i>drinople.</i>	
THRA-	THRA-	Præfes	RHODOPE Maximianopolis: <i>Ma-</i> <i>minopoli.</i>	
CIAE.		CIAE.	MYSIA SECVNDΑ Mactianopolis: <i>Prouaz.</i>	
			Præfes	SCYTHIA Tomi: <i>Constantia</i> , seu <i>Tomesuar.</i>

§. 4. *Præfectus Prætorio Illyrici.*

DIOE-	VICA-	Præfes	MOESIA PRIMA Viminacium: <i>Vnczidernam.</i>
CESIS		RIVS	DACIA RIPENSIS Oescus: <i>Iscar.</i>
		Consul	DACIA MEDITERRANEA Neffus: <i>Nyssa.</i>
DA-	DA-	Præfes	DARDANTA Scupi: <i>Vschup</i> , seu <i>Vscopie.</i>
CIAE.		CIAE.	PRÆVALITANA ET PARS MA- CEDONIAE SA- LYTARIS.
			Justiniana prima. Ochrida. Scodra. <i>scutari.</i>
			PRO-

	PROCONSUL	} ACHAIÆ	} Patræ: <i>Patras.</i> Athenæ: <i>Setines.</i>	
	ACHALÆ			
DIOE- CESIS	VICA- RIVS	Consul.	MACEDONIA PARVA Theſſaloni- ca: <i>Salonichi.</i>	
		Præſes.	THESSALIA Lariffa: <i>Larizo.</i>	
MA- CEDO- NIÆ.	MA- CEDO- NIÆ.	Consul.	CRETA Gnoſſus: <i>Cynoſa.</i>	
		Præſes.	EPÍRVS VETVS, ſeu INFERIOR Nicopolis: <i>Prænæa.</i>	
		Præſes.	EPÍRVS NOVA, ſeu	} Dyrrachium: <i>Duras.</i>
			SUPERIOR, ET PARS MACEDO- NIÆ SALVTARIS.	

CAPVT VII.

Totius orbis penes recentiores diuiſio.

FERME ad finem ſeculi decimi quarti orbis terrarum in tres partes diuidebatur. Sed eo tempore ex Europæis Chriſtophorus Columbus primùm, mox Americus Veſpucius nobiles Argonautæ nouos detexere tractus: quorum veſtigiiſ inſiſtentes Hiſpani, Angli, Galli, Bataui tantumdem terræ detexere, quantum ab antiquis cognitum erat, & ſuis coloniis regiones ampliffimas impleuere. Vſque adèd minima orbis portio populofa eſt, vt eius colonis capiendis vix orbis vniuerſus ſufficiat.

Ab hoc tempore orbis diuiſus eſt primùm in antiquum orbem & nouum.

Orbis Antiquus, in quo

EVROPA iam veræ ac ſinceræ Religionis alumna, & nutrix; cuius ope maximè vbique terrarum Chriſtus colitur, Vrbes habet ampliffimas Lutetiam in Galliâ *Paris*, Conſtantinopolim, ſeu *Stamboul*, in ditione Turcicâ. Montes Pyrenæum *les Pyrenées*, Alpes *les Alpes*, & Carpathum *Crapax*. Fluuios Rhenum *le Rhin*, Danubium *le Danube*, Tanaïm *le Don*.

AFRICA Europæ ſubiaceret, & ab eâ Mediterraneo mari dirimitur, per Æquatorem ſecta; vrbes habet celebres Cairum *le Cai-re* in Ægypto, Marocum *Maroc* in Barbariâ, Amaram *Amara* in Æthiopia. Montes Lunæ vnde Nilus exiſtit, & Atlantem vulgò

N