



UNIVERSITÄTS-
BIBLIOTHEK
PADERBORN

Universitätsbibliothek Paderborn

Parallela Geographiae Veteris Et Novae

Briet, Philippe

Parisiis, 1648

Liber Septimvs. Galliae Nouae diuisio, seu Franciae Regnum.

urn:nbn:de:hbz:466:1-13147

feu	}	Ciuitas Conuenarum, <i>Diocese de Cominges.</i>
		Ciuitas Confarannorum, vel Conforanorum, <i>Diocese de Conserans.</i>
OCTAVA		Ciuitas Boatum, id est Boius: <i>Capitalat de Buchs.</i>
VIENNEN-		Ciuitas Bearnensium, id est Bearnus, <i>Diocese de l'Esca.</i>
SIS,		
&		Ciuitas Aturensium, <i>Diocese d'Aire.</i>
		Ciuitas Vafatica, <i>Diocese de Bazas: le Bazadois.</i>
		Ciuitas Tarba, vel Castrum Begorra, <i>Diocese de Bigorre.</i>
NOVEMPO-		Ciuitas Eloronensium, id est, Elinia, <i>Diocese d'Ororon en Bearn.</i>
PVLANIA.		
PRÆSIDALIS		Ciuitas Elusatium, <i>le Territoire d'Ense en Gascogne.</i>

Porrò ita se habet Galliarum administratio in Notitiâ Imperij. Duo erant Præfecti Prætorio in Occidentali Imperio, vnus Italiae, alter Galliarum. Sub Gallico tres Vicarij Galliarum sub quo 17. Prouinciæ, Hispaniarum 7. Britannia 5. Erant igitur sub Præfecto Prætorio Gallia tres Dioceses, Prouinciæ 29. de quibus legatur Pancirolus cap. 3. de Notitia Imperij Occidentalis.

LIBER SEPTIMVS.

Gallia noua diuisio, seu Francia Regnum.

RIT hic liber paulò prolixior, vt pote patriæ nostræ consecratus, & Genti, quam selegit Deus vt esset veræ pietatis, & minùs fucatæ domicilium.

CAPVT PRIMVM.

De Franciâ generatim.

QVÆREMVS hoc capite Nomen, Quantitatem, Qualitatem, Linguam, Religionem, Mores & Politiam Franciæ, atque Francorum.

§. 1. *Nomen Francia.*

1. Quidam nomen hoc deducunt à Franconibus quorum meminit Tullius ad Atticum Epist. 10. lib. 14. quos Germaniæ populos esse volunt. Imperitè, hîc enim Cic. loquitur de militibus quibusdam Cæsaris, vt legenti constabit; hîc etiam alij legunt Frangones.

2. A Phirassis Ptolemæi Germaniæ populis, quam vocem Turnebus ridiculâ metamorphosi in Francos commutat.

3. A Francis item Germaniæ populis, ita dictis, quia sub Valentiniano primo leuati sunt tributo per decennium, quòd in bello contra Alanos optimè se gessissent: sic Alberus Crantzius. Fallitur, nam antea dicebantur Franci, vt mox ostendemus.

4. A Francis quorum primus omnium meminit S. Aurelius Victor, in Galieno. Hoc autem nomen non erat proprium populo, sed militaris societatis, à vocibus Germanicis *Freien*, & *Aufen*, quasi *Freiansois*: quarum prima *Liberum*, altera *Semideum*, & *Heroem* sonat. Hoc autè nomen sibi imposuère primò Ansuarij, quibus adiuncti sunt Salij; ideòque aliquando coniunguntur cum Francis, aliquando separantur, vt apud Sidonium Apollinarem. Hi autem simul Sicamborum fines occuparunt, vnde aliquando dicuntur Sicambri. Quæ verò de Franco Troiano scribuntur, & Sicambriâ vrbe ad Mæotidas paludes, ad fabulas amandamus.

§. 2. *Quantitas Francia.*

Longitudo eius desumitur ab extremâ Armoricâ ad Fl. Vari ostia, quæ ad maiorem circulum reuocata, dat leucas Francicas 337. ex vndecim gradibus totis cum 15. minutis ferè prouenientes.

Latitudo procedit ab vrbe Leocata *Locate*, ad Calesium *Calais*, & complectitur gradus nouem à 42. ad 51. qui reddunt 270. leucas nostrates.

§. 3. *Qualitas Francia.*

TOTA Regiò admodum temperata, humidior tamen, & ventis nonnihil obnoxia.

Fr-

Fertilitas. Terra suis est contenta bonis, non indiga mercis: ubique frumentum prouenit, ubique præterquam in paucis regionibus vites. Bituricensibus lanis quid mollius? oleo Prouinciæ quid pretiosius? ubique armenta, ubique greges, equi in aliquot prouinciis bellatores.

Diuitia ex frumento colliguntur, lino, lanâ, ferro, omnibus penè mercibus. Ex sale quantum pecuniæ ab Hispanis, Anglis, Batavis numeratur? Salinæ nobiles, Peccenses, Nannerenses, Santonenses. Nihil de Metallicis ferri dicam per totum Regnum sparsis, quarum nobilissimæ Niuernenses. Diuitiarum Francicarum sit istud argumentum quod posterioribus hisce bellis sumptus annuus Regiarum rationum sæpe extiterit 120. millionum, anno 1636. centum quinquaginta sex millionum.

Populosa. Nihil in eâ incultum, pagi quibusdam in locis prope modum sese contingentes. Censu habito sub Carolo IX. viginti milliones Francorum numerati sunt: vna Lutecia rebus exigentibus ducenta bellatorum millia educere potest. Sexcenta peditum millia, centum quinquaginta equitum reperiri posse in Galliâ putabat Richelius Cardinalis, qui intra quindecim dies militiam callerent. Certè hoc bello dicuntur trecenta hominum millia periisse.

§. 4. *Lingua Francorum.*

IDIOMA Francicum, Dialectus est linguæ Latinæ per Barbaros corruptæ, sicut & Italicum & Hispanicum. Quomodo autem hæc corruptio ad Francos peruenerit non est otij nostri.

§. 5. *Religio Francorum.*

DEFICIENTE penè Catholicâ Religione 5^o. Christi sæculo per Europam, Barbaris Hæreticis eam occupantibus, selecta est gens Fræcica, Pagana tunc temporis, postea in Clodouæo, Christo consecrata, vt esset deinceps *tuscula Pontificum, Ecclesia propugnaculum, fundamentum & caput Christianorum.* vt loquitur Bonifacius IX. Hinc Francici Reges Christianissimi dicti, quæ vox primùm legitur in Testamêto S. Remigij, à variis subinde Pontificibus Romanis vsurpata. Quamquam autem hinc emerferint hæreses, fuit

tamen Francia semper in capite, hoc est, in Rege sana. Annua exorsio sunt Francia Paschate, usque ad Carolum IX.

§. 6. *Mores Francorum.*

LEVISSIMIS moribus esse dicuntur, & eam leuitatem verbis, gestu, vestibus prodere. Vestes certè quotannis apud eos mutantur: hinc pictor Venetus Francum iussus pingere, nudum exhibuit cum panno, forficibus, & hoc lemmate, *vi uoles*: sed quod magis mirere ceteri Europæi præter Hispanos & Italos eorù more vestiri ambiunt. In bellis primo impetu omnia perrumpunt, at ex victoriarum gloriâ vix vllum olim referebant fructum, vt nostri etiam queruntur Annales; nunc verò bello parata non minùs retinent constantè, quàm fortiter occuparunt. In Principem suum obseruantissimi sunt, quem vitæ, fortunis, liberis anteferunt. Francia Nobilitate nulla in orbe generosior, nulla gens vitæ prodiga magis, sed in duella propensior, quæ hætenus Principum edictis, & gladiatorum suppliciis tolli non potuerunt. Magnus apud eos literis honos in omni genere doctrinarum. Serui in Francia nulli, & quicumque littus Francicum seruus attingit, libertate fruitur. Franci omnes splendidi, hospitales omnes, exterorum plerumque amantiore, quàm suorum.

§. 7. *Politia Francorum.*

VNICVM Regem agnoscit Francia primogenitum, nobilem, virum. Mulieres semper explosæ sunt, seruatus ad literam horum verborum sensus, *lilia neque serunt, neque nent*. Monarchiæ fundamentum Salicæ leges, quas alij sic dictas esse volunt, quòd in his plerumque ista verba repetantur si aliquis, si aliqua; alij à Sale quòd tãquam Sal incorruptibiles, alij ab aulâ vulgò *vale*, in quam proceres de Rep. acturi conueniebant, alij à Fl. Sala iuxta quem incoluerunt, siue ille cadit in Manum ad Gemundam, siue alter qui postea Naualia dictus in quem Rhenus immissus est à Druso.

In Francia duodecim Pares, *les douze Pairs de France*.

CLE-	{ Rhemensis Archiepif. Laudunensis Episc. Lingonensis Episc.	} DVCES,		

RICI } Bellouacensis Episc. }
 S E X. } Catalaunensis Episc. } COMITES.
 } Nouiodunensis Episc. }

LAI- } Burgundiæ }
 } Aquitaniæ } DVCES.
 } Normanniæ }

CI } Tholofæ }
 S E X. } Campaniæ } COMITES.
 } Flandriæ. }

Ordo celeberrimus S. Spiritus ab Henrico III. excitatus, cum S. Michaëlis ob communitatem vilesceret. In bello summa dignitas Comitum stabuli *le Connestable*, hunc excipiunt primùm duo, mox quatuor, tandem plures Marefcalli. In pace iuridicundo præest Cancellarius, lingua Regis; hinc Magistri libellorum supplicum *les Maistres des Requestes*, Magnum Consilium *le Grand Conseil*, Parlamentum *la Cour de Parlement*, Rationum Magistri, *les Maistres des Comptes*, Curia Adiutorum *la Cour des Aydes*. Fisco præest Superintendens, cui adiuncti quatuor Intédentes, &c. vna penes Regem administratio quia Reip. status hic planè Monarchicus: Rex audit disceptantes, ille vnus quid opus sit facto pronunciat.

CAPVT II.

Totius Francia Methodica diuisio.

EX antiquioribus diuisionibus, & iam obsoletis concinnamus tibi diuisionem hanc, vt tam multas prouincias ad pauciores partes reuocemus. De NEVSTRIA, seu Francia Occidentali sæpe loquuntur historiæ Nortmannorum. DE FRANCIA ORIENTALI seu Ducatu Franciæ fit mentio in manuscripto Codice Centulensi qui nondum vulgatus est. De regnis BVRCVNDIÆ & ARELATENSIS magna cõtrouersia: ex multis opinionibus eam amplexi sumus, quæ rei nostræ Geographica meliùs conueniret. AQVITANIAM tantùm terrarum occupasse miraberis? quid si ad Comitatum Barcinonensem extenderem, dicerem aliquid contra historiam? Nonne Vicecomes Benearnensis Eduardo Duci Aquitaniæ submittere se coactus est; nõnne item Aruerniæ Comites eundem agnouerunt Dominum? Quin & Occitaniam *le Languedoc*, ei annexam esse sub primâ Dynastiâ legimus. Hâc tamen diuisione tantùm ad memoriam vttere.

Bbb ij

TABULA METHODICA REGNI FRANCICI.

		PROVINCIAE	VRBES	
FRANCIA ORIEN- TALIS.	{	Picardia	<i>Picardie.</i> Ambianum <i>Amiens.</i>	
		Francia	<i>France.</i> Lutetia <i>Paris.</i>	
		Campania	<i>Champagne.</i> Treca <i>Troyes.</i>	
NEVSTRIA, feu Francia Occidentalis.	{	Normania	<i>Normandie.</i> Rotomagus <i>Rouën.</i>	
		Armorica	<i>Bretagne.</i> Rhedones <i>Rennes.</i>	
		Belfia	<i>Beaulse.</i> Aurelia <i>Orleans.</i>	
REGNUM BURGVN- DIAE.	{	Ducatus Burg.	<i>le Duché.</i> Diuio <i>Dion.</i>	
		Comitatus Burg.	<i>le Comté.</i> Dola <i>Dole.</i>	
		Niuernensis Ager	<i>Niuernois.</i> Niuernum <i>Neuers.</i>	
REGNUM ARELA- TENSE.	{	Lugdunensis Ager	<i>Lionnois.</i> Lugdanum <i>Lion.</i>	
		Sabaudia	<i>Sauoye.</i> Cameriacum <i>Chambery.</i>	
		Delphinatus	<i>Dauphiné.</i> Gratianopolis <i>Grenoble.</i>	
		Prouincia	<i>Prouence.</i> Aquæ Sextiæ <i>Aix en Prouëce.</i>	
A- QV- L- TA- NI- A.	{	O- RIEN- TA- LIS.	Bituricensis Ager	<i>Berry.</i> Bituriges <i>Bourges.</i>
			Borbonius Ager	<i>Bourbonois.</i> Molinum <i>Molins.</i>
			Lemouicus Ager	<i>Limoufin.</i> Lemouicū <i>Limoges. [uergne.</i>
			Aruernia	<i>Anuergne.</i> Claromontiū <i>Clermōt en Au-</i>
			Cadurcensis Ager	<i>Quercy.</i> Cadurcū <i>Cahors en Quercy.</i>
Rutenensis Ager	<i>Rouergue.</i> Rutenæ <i>Rodez en Rouergue.</i>			
Oxitalia	<i>Languedoc.</i> Tholosa <i>Tholose.</i>			
O C- C I- D E N- T A- L I S.	{	P I C- T A- U I E N- S I S.	Pictauiensis Ager	<i>Poitou.</i> Pictauium <i>Poitiers.</i>
			Santonensis Ager	<i>Xaintonge.</i> Santones <i>Xaintes.</i>
			Inculismensis Ager	<i>Angoumois.</i> Inculisma <i>Angoulesme.</i>
			Petrocoriensis Ager	<i>Perigord.</i> Petrocorium <i>Perigueux.</i>
			Aquitania vera	<i>Guienne.</i> Burdigala <i>Bordeaux.</i>
Vasconia	<i>Gascogne.</i> Aufcij <i>Ausch en Gascogne.</i>			

ADIVNCTA hoc bello, atque vindicata prætermittimus, pax quam propediem expectamus, ea Francico Sceptro adiunget.



CAPVT III.

Francia Orientalis, seu Francia Ducatus.

CONTINEBAT illa præter Franciam, Campaniam, Picardiam, magnam Belgij partem, quam tamen in librum sequentem reiecit.

§. 1. *Picardia.*

VNDE traxerit nomen profus ignoratur; vaticinantur enim qui à Picardis hæreticis hoc nomen adsciscunt; Πικρογαρδίας quòd animi sint concitatoris, commentum est Græculi prædotorib: probabilius nomen accepisse à longioribus hastis, vulgò *picques*.

N V M. I. *Inferior Picardia, la basse Picardie.*

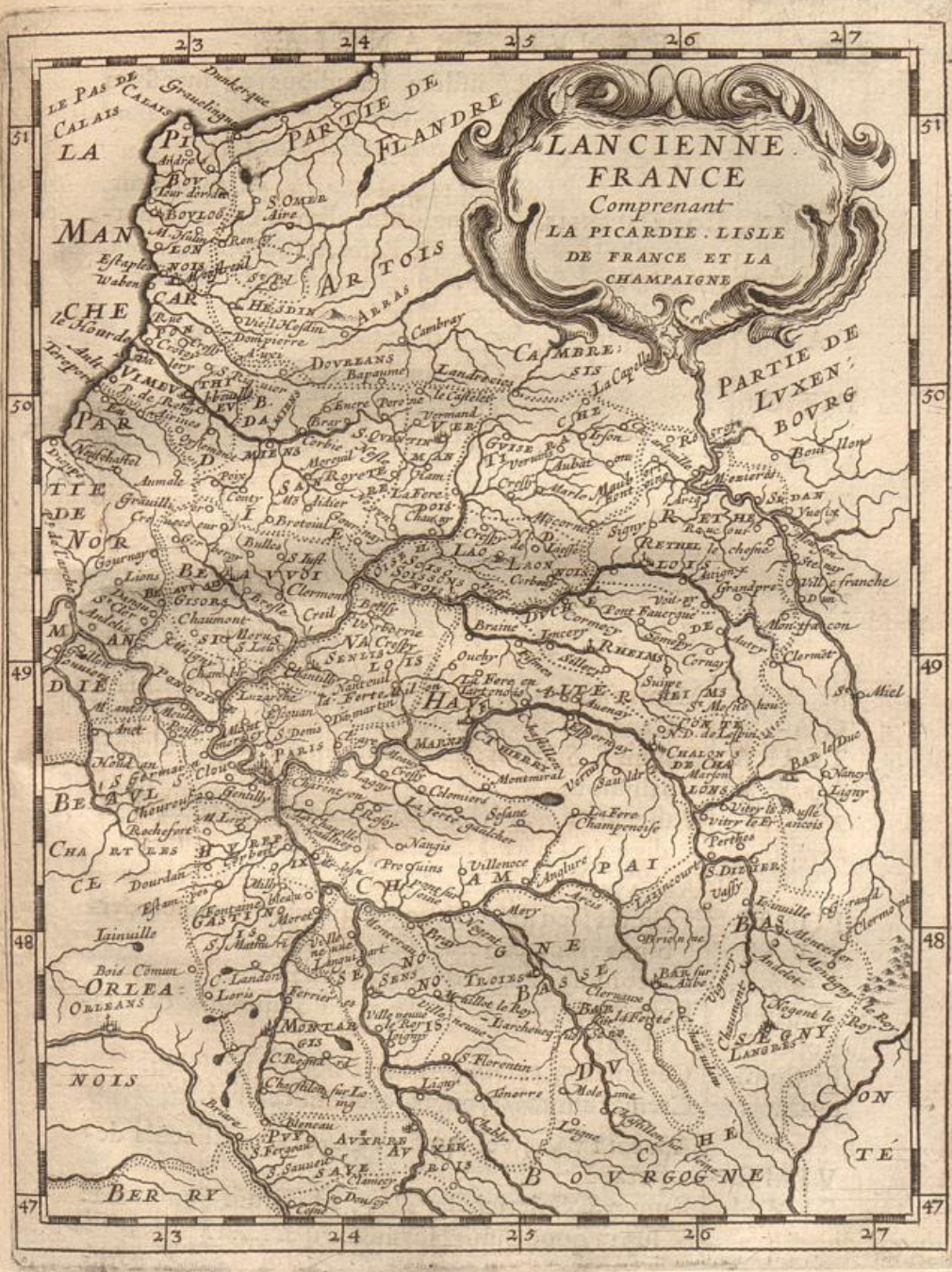
BONO-	NIEN-	SIS	le Gouvernement de Boulongne.	PRÆFECTVRA	BONONIA, <i>Boulongne sur mer</i> , ad Fl. Lianam /a <i>Liane</i> .
				BONONIENSIS	
AGER,	le Boulonnois.	P. MON. HVLINI, G. de M. Huln, iuncta Bononiensi.	P. MON. HVLINI, G. de M. Huln, iuncta Bononiensi.	Mons Hulini, <i>Montbulin</i> , in vertice montis arx contra Belgarum irruptiones: hæc Præfectura coniuncta est Bononiensi.	
				PRÆFECTVRA ARDRENSIS,	ARDRA, Ardea Thuano, <i>Ardres</i> , vrbecula in paludibus. Belingenſe castrum, <i>Belingen</i> , in
				PRÆFECTVRA STAPVLENSIS, G. d'Estaples.	STAPVLÆ, <i>Estaples</i> , ad ostia Fl. Cancij, seu Quancix, <i>la Canche</i> . Nouum Castrum, <i>Neuf-hastel</i> , vnde Sinus, & Sylua.

	<i>Gouvernement d'Ardes.</i>	iisdem paludibus ad incessum tremetibus, vulgò <i>les Marais d'Ardes & de Belingen.</i>
RECV-	CO. OSIENSIS	CALISIVM: <i>Calais</i> , portu insignis, Anglorum olim in Fraciam por- ta, vbi Risbana specula <i>le Risban.</i>
PERA-	<i>Comté d'Oye,</i>	Osia: <i>Oge</i> , burgus tenuis in præsen- tia.
TA	seu Osia Terra.	Castrum Nulleti: <i>le Nieullet.</i> Castrum Hamense: <i>Hames.</i>
DITIO		
<i>le Pays re- conquis.</i>	COM. GVINEN- SIS <i>Comté de Guisnes.</i>	GVINA: <i>Guines</i> , in paludibus, cuius castrum dicitur Cuppa Regia <i>la Cue le Roy.</i> F. S. Ingleuerti: <i>S. Ingleuert</i> , vnde & montes nomen habent.

NVM. 2. *Media Picardia, seu vera: hinc quoque pendeant Hesdinien-
sis iurisdicção, & Comitatus S. Pauli, de quibus in Belgio.*

MAR-	le pays de Marquen- terre.	MONSTROLIVM: <i>Monstreuil</i> , non procul ab ostio Fl. Cancij <i>Canche</i> , vrbs satis munita.
CATERRA		Fanum S. Spiritus: <i>Rue</i> , munitum propugnaculum in paludibus. Vabena: <i>VVaben</i> , iuxta quam rudera Cantouici, ab in- digenis <i>Kanivik</i> .
PONTI- CVM	<i>le Ponthieu,</i>	ABBAVILLA: <i>Abbeville</i> , ad Sommonam Fl. recens ciuitas, sed munita vna ex quatuor Sommonæ vr- bibus: loco perferaci sita, & riguo.
Thuano Pontiuē- sis Comi- tatus.		Crotoium: <i>Crotoy</i> , ad ostium Sommonæ. Pons Remigij: <i>Pont de Remy</i> , ad Sommonæ catarra- ctam. Centula: <i>S. Riquier</i> , Abbatia nobilis, <i>πολιχμιον.</i> Cressiacum: <i>Cressy</i> , pugnâ cruentâ celebre.
VIME- SIVM,		ARINIVM, vel Arenæ: <i>Ayrines</i> , vrbecula de- serta. Fanum S. Galerici: <i>S. Valery</i> , ad ostium Sommonæ: supra quod Sinus Hordenfis <i>le Hourdel.</i>

Au-



	<i>Gouvernement d'Ardes.</i>	iisdem paludibus ad incessum tremetibus, vulgò <i>les Marais d'Ardes & de Belingen.</i>
RECV-	CO. OSIENSIS	CALISIVM: <i>Calais</i> , portu insignis, Anglorum olim in Fraciam por- ta, vbi Risbana specula <i>le Risban.</i>
PERA-	<i>Comté d'Oye,</i>	Oſia: <i>Oge</i> , burgus tenuis in præsen- tia.
TA	ſeu Oſia Terra.	Castrum Nulleti: <i>le Nieullet.</i> Castrum Hamenſe: <i>Hames.</i>
DITIO		
<i>le Pays re- conquis.</i>	COM. GVINEN- SIS <i>Comté de Guisnes.</i>	GWINA: <i>Guines</i> , in paludibus, cuius castrum dicitur Cuppa Regia <i>la Cue le Roy.</i> F. S. Ingleuerti: <i>S. Ingleuert</i> , vnde & montes nomen habent.

NVM. 2. *Media Picardia, seu vera: hinc quoque pendeant Hesdinien-
ſis iuriſdictio, & Comitatus S. Pauli, de quibus in Belgio.*

MAR-	<i>le pays de Marquen- terre.</i>	MONSTROLIVM: <i>Monstreuil</i> , non procul ab ostio Fl. Cancij <i>Canche</i> , vrbs satis munita.
CAT-		Fanum S. Spiritus: <i>Rue</i> , munitum propugnaculum in paludibus.
TERRA		Vabena: <i>VVaben</i> , iuxta quam rudera Cantouici, ab in- digenis <i>Kanivik</i> .
PONTI-	<i>le Ponthieu, Thuano Pontiuē- ſis Comi- tatus.</i>	ABBAVILLA: <i>Abbeville</i> , ad Sommonam Fl. recens ciuitas, sed munita vna ex quatuor Sommonæ vr- bibus: loco perferaci sita, & riguo.
CVM		Crotoium: <i>Crotoy</i> , ad ostium Sommonæ.
		Pons Remigij: <i>Pont de Remy</i> , ad Sommonæ catarra- ctam.
		Centula: <i>S. Riquier</i> , Abbatia nobilis, <i>πολιχμιον.</i> Cressiacum: <i>Cressy</i> , pugnâ cruentâ celebre.
VIME-		ARINIVM, vel Arenæ: <i>Ayrines</i> , vrbecula de- ſerta.
SIVM,		Fanum S. Galerici: <i>S. Valery</i> , ad ostium Sommonæ: ſupra quod Sinus Hordenſis <i>le Hourdel.</i>

Au-

- le pays de Fimes.* Autum: *Aut*, statio Nauium minuta.
 Oesemontium: *Oysemont*, Municipium lepidum.
- AMBIA-
 NENSIS } AMBIANVM: *Amiens*, Picardiæ caput, ciuitas multis alueis Sommonæ eluta, vnde ei putant nomen traxisse quòd aquis ambiatur, cum arce munitissimâ.
 Corbeia: *Co. bie*, Abbatia prædiues, & vrbecula hoc bello celebris ad Sommonam.
- AGER } Picquinium: *Picquigny*, domus magnifica *D. de Channes*, ad catarractam Sommonæ. Vicedominij caput, *Vidamé*.
 Poxium: *Poix*, vrbecula tenuis & Principatus DD. *de Crequy*.
l'Amiennois. Contiacum: *Conty*, in Condæorum domum transit.
 Bouium: *Boues*, castrum olim cultissimum.
 Marollium: *Marcul*, castrum satis firmum DD. *de Crequy*, & Abbatia.
- REGIO INTER-AMNICA, *Pays entre deux Riuieres.* } DVLENDIVM: *Dourlens*, vrbecula cum arce in confinio Atrebatensi, ad Fl. Authiam, seu Altiliam: *Authie*.
 Albrerum: *Albret*, antea Ancora: *Encre* ad Fl. cognomine, nomen abolitum in Conchini Itali ordium, qui inde Marchio.

NVM. 3. *Picardia Superior, la haute Picardie.*

- SAN-
 GVI-
 TERSA } PERONA: *Perone*, munitissima vrbecula ad Sommonam, sæpè ab hostibus frustra tentata.
Santerre, seu Sâctericis ager. } Roia: *Roye*, quibusdam huius agri caput.
 Mondiderium: *Mondidier*, cultissima vrbs.
 Nigella: *Nesse*, ad Fontes Iugonis Fl. *Iugon*.
 Bretolium: *Breteuil*, deformatum hoc bello municipium.
- VERO-
 MAN-
 DVVS } FANVM S. QVINTINI vrbs per ampla & munitissima varias experta clades: *S. Quentin*.
 Augusta Veromanduorum: *Vermand*, Abbatia.
 Castelletum: *le Catelet*, hoc bello celebre, oppidulum munitissimum.

REGNUM FRANCIAE,

- AGER } Hametum: *Ham*, ad Sommonam vrbecula munita;
Dioecesis Nouiodunensis.
Fara: *la Fere*, loco munitissima ad Oesiam Fl. *Oise*.
Nouiodunum: *Noion*, ad Fl. *Verfam*: *Verse*, mox in
le Vermandois. Oesiam cadentem.
Caluiacum: *Chaulny*, ad Oesiam: tres illæ ultimæ
vrbes sitæ esse dicuntur in agro Tarteniaco, cuius
limites perière, LE TARTENOIS pars Veromandui
agri fuisse creditur.
- LAV- } LAVDVNUM: *Laôn*, in monte situm.
DVNEN. } Crespiacum, seu Crespæum: *Cressy en Lanois*, ad ri-
SIS } uulum qui cadit in Serram: *la Serre*.
AGER } Corbiniacum, seu Fanum S. Marculphi: *Corbigny*,
le Laônois. corruptè pro *Corbeny*: quò Reges nostri pergere
solent statim atque inundi sunt.
Latitia: *N. Dame de Lieffe*.
Præmonstratum: *Premonstré*, Ordinis caput.
- SVESSIO- } SVESSIONES: *Soissons*, olim Prætorum in Belgica
NENSIS } sedes in prima Dynastiâ & regni caput ad Axo-
AGER } nam Fl.
le Soissonnois. Villiacum: *Vesly*, seu *Veilly*, ad Axonam *Aisne*.
- TIRAS- } GVISA: *Guise*, vrbecula cum castro ad Oesiam.
CIA } Capella, arx contra Belgas firmata: *la Capelle*, vnde
la Tirasche. iam hic tractus dicitur, *le Gouvernement de la Capelle*.
Verbinum: *Veruins*, pace inter Gallum & Hispanum
celebre oppidulum.
Marla: *Marle*, ad Fl. Serram *la Serre*.
Abantonium: *Aubanton*.
Mons Corneti: *Moncornet*.
Irfonium: *Irfon*.

§. 2. Campania.

A Campis nomen accepit in quos extenditur, sed maximè ab his in quibus Attila victus fuit ab Aëtio & confederatis qui Catalaunici dicuntur; quamquam enim Aquitani quidam hos Campos in patriam suam transferant, tamen communior iam opinio

eos in Campaniâ retinet; quomodo enim staret, vt omittam cætera quæ Sidonius Apollinaris occinit Carmine 7.

*Et iam terrificis diffuderat Attila turmis
In Campos se Belga tuos.*

Et Mauriaci Campi in eâ regione fit mentio apud Gregorium Turon. itémque Mauriacensis Campaniæ apud Idacium, cùm ergo Iornandes de rebus Gothorum cap. 3. dicat Campos Catalauniceos vbi victus est Attila appellatos esse Mauricios, quid hic vrbs Aquitanica *Mauriac* per vim obtruditur? Hic porrò Comitatus dominio Regio, sicut & Briensis à Philippo Valesio vniti sunt.

N V M. I. *Vera Campania.*

	TRECAE: <i>Troy's en Champagne</i> , ad Fl. Sequanam, cuius aluci in vrbem deriuati sunt, vrbs ampla & diues.
CAMPA-	Glarauallis: <i>Cleruaux</i> , Abbatia celebratissima S. Bernardi pietate clara.
N I A	Barium ad Albulam: <i>Bar-sur-Aube</i> .
INFERIOR	Fanum S. Desiderij: <i>S. Dizier</i> , obsidione suâ celebre.
	Firmitas ad Albulam: <i>la Ferté sur Aube</i> .
	Nogentium ad Sequanam: <i>Nogent sur Seine</i> .
<i>la Basse Champagne.</i>	Vasseium: <i>Vassei</i> , ad Fl. Bloisam.
	Ianuilla: <i>Ioinuille</i> , seu <i>Ianuille</i> , ad Matronam Guisiorum.
	Brienna: <i>Brienne</i> , Comitatus caput vnius ex 7. Campaniæ.
	Meriacum: <i>Mery</i> , ad Sequanam.
CAMPA-	Gastrum Theodorici: <i>Chasteau-Thierry</i> , ad Matronam.
N I A	Sparnacum: <i>Espernay</i> , ad Matronam.
SUPERIOR	Victoriacum, seu Vitriacum Francicum: <i>Virry le Francois</i> , substitutum eius loco quod incensum dicitur <i>le Brussé</i> .
	Castellionum Matronense: <i>Castillon sur Marne</i> .
<i>la Haute Champagne,</i>	Fara Campana: <i>la Fere Champenoise</i> .
	Vertusium: <i>Vertus</i> , Comitatus nobilissimi caput.

aliter, *le*
Partois, ou
Partois.

Saldronium: *Sauldroy*.
Auenæum: *Auenay*, à quo non procul pagus *Ay*,
vino suo laudatus.
Partæ: *Pertes*, vnde prouinciæ nomen Partensis Pa-
gus: *le Partois*.

N V M. 2. *Adiecta Campania.*

RETEL-
LENSIS

COMITA-
TVS

le Rethelois.

RETELLIVM: *Rethel*, ad Axonam Fl. *Aisne*.

Castrum Porciani: *Chasseau-Porcian*.

Rupes-Regia: *Rocroy*, hoc bello famosa.

Mesieræ: *Mesieres*, ad Mosam.

Mosomium: *Mouzon*, ad Mosam vrbs munita.

Artiniacum: *Attigny*, ad Axonam.

Vusiacum: *Vouzy*, ad Axonam.

Ad-
iun-
cta

SEDANVM: *Sedan*, caput Principatus ad
Mosam.

DONCHERIACVM: *Danchery*, caput Princi-
patus ad Mosam.

RACVRTIVM, Raucuria Thuano: *Raucourt*,
caput Præposituræ: *la Preuosté de Raucourt*.

CASTRVM REGINALDI: *Chasseau Regnault*,
caput Principatus, olim Guisiorum.

CAROLOPOLIS: *Charleuille*, vbi olim *Arches*,
- Pagus, & iuxtà Mons Olympus arx Fran-
cici iuris. Ditio Ducis Mantuani.

D V C A-
T V S

REMEN-
SIS

le Duché de
Rheims, *le*
Rhemois.

REMI: *Rheims*, ad Veslam Fl. *la Vesle*, vbi sacra Am-
pulla seruatur quâ Reges nostri inunguntur, ciui-
tas amplissima, & perantiqua.

Fimæ: *Fismes*, ad confluentias Veslæ, & Marnæ Fl.

Silleriacum: *Sillery*, in vliginoso loco ad Veslam.

Pons Fauergij: *Pont Fauergue*, ad Suippam Fl.

Fons-Pigi: *Sommepey*, ad caput Fluuioli *Py*.

Roueræum: *Roueray*, caput sedis Iuridicæ.

Cernæum: *Cernay*, cognomento *en Dormois*.

CATALAV-
NENSIS

CATALAVNVM: *Châlons sur Marne*, ciuitas per-
elegans.

<p>AGER, <i>le Châlonnois, ou Côté de Châlons.</i></p>	<p>San Manchildis: <i>sainte Manchoult</i>, castro mun- nitum ad Axonam. Marsonium: <i>Marson</i>.</p>
<p>BASSI-</p>	<p>LINGONES: <i>Langres</i>, ad initium Matronæ quæ vo- catur <i>Marnotte</i>, cuius incolæ fortissimi.</p>
<p>NIACVS</p>	<p>Caluomontium: <i>Chaumont</i>.</p>
<p>AGER</p>	<p>Nogentium Regium: <i>Nogent le Roy</i>.</p>
<p><i>le Bassigny.</i></p>	<p>Claromontium: <i>Clermont</i>.</p>
<p>SENO-</p>	<p>Montiniacum Regium: <i>Montigny le Roy</i>.</p>
<p>NENSIS</p>	<p>Andelouium: <i>Andelot</i>.</p>
<p>AGER</p>	<p>Monteclarium: <i>Montecler</i>, castrum firmissimum.</p>
<p><i>le Senonais,</i></p>	<p>SENNOES: <i>Sens</i>, ad Fl. Icaunam: <i>Yonne</i>, in quem hic subit Venna, seu Veneta Fl. <i>la Venne</i>.</p>
<p>olim Bur- gundiæ ac- centitus.</p>	<p>Bragiacum ad Sequanam, item Bræa, & Bræum Thuano: <i>Bray sur Seine</i>.</p>
<p>Comitatus</p>	<p>Tornodorus: <i>Tonnerre</i>, vrbecula sat lauta.</p>
<p>TONER- RIENSIS</p>	<p>Liniacum: <i>Ligny</i>, cognomento <i>le Vi- comte</i>.</p>
<p><i>le Comté de Tonnerre.</i></p>	<p>Cabliacum: <i>Chably</i>, vbi à fratribus contra Lotharium pugnatum.</p>
<p>BRIA</p>	<p>Nuceria: <i>Noyers</i>.</p>
<p>Comitatus</p>	<p>MELDÆ: <i>Meaux</i>, ad Matronam, & iuxtà <i>Monceaux</i>, Regius secessus.</p>
<p><i>la Brie.</i></p>	<p>Iotrum, malè Thuano Iouarium: <i>Ioarre</i>, Abbatia celebris.</p>
<p>fic dictam putant ob nemora, & passim spar- sas arbores</p>	<p>Latiniacum: <i>Lagny</i>, ad Matronam sub Henrico IV. nota.</p>
<p>Firmitas Auculphi:</p>	<p><i>la Ferté sous Joarre</i>.</p>
<p>Cressiacum:</p>	<p><i>Cressy</i>, ad Morinum Fl. <i>Morin</i>.</p>
<p>Colomerix:</p>	<p><i>Colomiers</i>, ad Fl. Morinum minorem.</p>
<p>Monmirallium:</p>	<p><i>Montmiral</i>, ad Morinum maiorem.</p>

quibus te- | Firmitas Scæuolæ, seu Galquerij: *la Ferté Gaulcher.*
 gere se via- | Sefana: *Sesane*, ante aliquot annos incensa omnino.
 tores pos- | Anglura: *Anglure*, vbi Anga Fl. in Sequanam cadit.
 sunt, Galli- | Pons ad Sequanam: *Pont sur Seine.*
 cæ, *se mettre* | Prouinum: *Prouins*, vnde Rosæ laudatissimæ.
à l'abry. | Nangiacum: *Nangis*, municipium cultissimum.
 | Bria Comitis Roberti: *Brie Comte Robert.*

§. 3. *Francia.*

LOQUIMUR de Regione cui Franciæ nomen hæsit, & vt in Hi-
 storiis sumi videtur, non autem de Præfecturâ Franciæ, *Gouverne-*
ment de l'Isle de France, vt nunc sumitur, quoniam ei ex vicinis pro-
 uinciis aliquæ portiones additæ sunt, vt mox in diuisione Præfe-
 cturarum videbimus.

PARISI- | LVTECIA, seu Parisij totius orbis amplissima, po-
 NVS | pulosissima, & ditissima ciuitas ad Sequanam Fl.
 | quotidie supra modum excrescens, nec iam vrbs
 | sed prouinciæ instar, eius suburbia magnæ vrbes.
 AGER | Reginoburgus: *le Bourg la Reine*, cultissimus.
 | Gentiliacum, vbi quondam Concilium celebra-
le Parisis. | tum: *Gentilly.*
 | Fanum S. Clodoaldi: *S. Clou lés Paris*, ad Sequa-
 | nam vbi pons lapideus.
 INSVLA- | FANVM S. DIONYSII: *S. Denis*, vbi Regum Fran-
 FR A N- | corum sepulchra.
 C I Æ | Mommorancium: *Montmorency*, in agro, seu valle
l'Isle de | fertilissimâ cognomine.
France, | Dammartinum: *Dammartin*, Comitatus in Multia-
 inter Se- | no *en Multien*, cuius periére limites.
 quanam, | Pisciacum: *Poisly*, vbi illustre virginum Cœnobium.
 Oesiam & | Fanum S. Germani in Laya sylua: *S. Germain en Laye*,
 Matronam | Regius secessus.
 olim. | Vfarchia: *Luzarché.*
 V E X I- | PONTISARA: *Pontoise*, ad Fl. Oesiam, seu Isaram
 N V M, | *oise*: Et propè Malodumum Abbatia virginum:
 | *Maubuisson.*

feu	Medunta: <i>Mante</i> , ad Sequanam aliàs cum arce quæ destructa est.
WLXI-	Mulanchum: <i>Meulan</i> , ad Sequanam non immunita.
NVM	Infula Adami: <i>l'Isle Adam</i> , in Infula Oesîæ celebris ob Philippum Villerium qui Rhodum perdidit fortiter & gloriosè.
FRANCI-	Magniacum: <i>Magni</i> , loco peramceno situm.
CVM	Chamiliacum: <i>Chambly</i> .
	Confluentiæ Sanctæ Honorinæ: <i>Conflans Sainte Honorine</i> , aliter, <i>Fin d'Oise</i> .
<i>le Vexin François.</i>	Rupes-Guidonis: <i>la Roche Guyon</i> , Rupiguidonium Thuano.
	Caluomontium, seu Caluimontium: <i>Chaumont</i> , vrbs perlepada.
	CREPIACVM & Crespæum: <i>Crespy en Valois</i> , vrbe-cula culta.
	Syluanectæ: <i>Senlis</i> , Episcopalis, ad Fl. Nonettam <i>Nonette</i> : & non procul Chantilliacum: <i>Chantilly</i> , Regius secessus, & venationi peropportunos ad initium stagni <i>de Gouuieux</i> , in quod cadit Fl. <i>Nonette</i> .
VALE-	Compendium: <i>Compiègne</i> , pulcherrimum oppidum sic dictum quasi Epitome Parisiorum.
SIVM	Betisiacum: <i>Betisy</i> .
	Verberia: <i>Verberie</i> .
<i>le Valois.</i>	Pons Sanctæ Maxentiæ: <i>Pont Sainte Maxence</i> .
	Creolium: <i>Creil</i> , ad Oesiam aëris saluberrimi atque purissimi.
	Villeriæ ad Cotiam: <i>Villers Cotte-Retz</i> , sic enim sylua illa à veteribus dicitur; à Thuano Villeria in Retiâ syluâ nuncupatur.
	Nantolium: <i>Nanteuil</i> , ad Fl. <i>Nonette</i> .
	Firmitas Miloniana: <i>la Ferté Milon</i> .
BELLO-	BELLOVACVM: <i>Beauvais</i> , ad Fl. <i>Terain</i> , diues ciuitas.
VACEN-	Gerboreum: <i>Gerberoy</i> , cuius loci Episcopus est <i>Vicedominus</i> .

- Grandiuillerium: *Grandvilliers*, præpositura Bello-
uacensis.
- S I S } Crepacordium: *Creuecœur*, limes Picardiæ.
Bullæum: *Bulles*, ad Fl. *Bresche*, cuius lina celebratur.
- A G E R } Fanum S. Iusti: *S. Just*, ad Fl. *Arée*.
Meruium: *Meru*.
Brelæa: *Bresle*, Episcopi peramœna domus.
Claromontium: *Clermont*, supra quod confluunt
Bresche & *Arée* Fl.
- le Beauvois-*
sis. } Fanum S. Lupi: *S. Leu*, vbi nobiles lapidinarum ad
Oesiam.
Gornæum: *Gournay sur Aronde*, ad discrimen Neu-
strici.
- H V R E- } MELODVNUM: *Melun*, in Insula Sequanæ situm le-
pidum in primis oppidum.
Corbolium: *Corbeil*, ad Sequanam.
- P O E- } Monsleherici: *Montlhery*, in edito loco municipium;
Fons Bellaqueus, & Fons Blaudi, *Fontaine-bleau*,
peramœnus Regis secessus.
- S I V M } Rupefortium: *Rochefort*, domus perlepada, & elegans.
Hurepoix. } Durdanum: *Dourdan*, ad Flauiolum *Orge*.
- MONTARGIVM: *Montargis*, ad Fl. Lupam, quasi
Mons Argi.
Milliacum: *Milly en Gassinois*, ad Fl. *Thierry*.
Salioclitæ, postea Stampæ: *Estampes*, ad Fl. Iuinam
Iuine, quimox cadit in *Yeure*.
- V A S T I- } Fanum S. Mathurini: *S. Mathurin*, cognomine *de*
l'Archant.
N I V M } Moretum: *Moret*, ad Icaunam Fl.
Nemurtium, & Nemorosium: *Nemours*, ad Fl. Lu-
pam, seu Luuam: *Loing*.
- le Gassinois.* } Firmitas Alæxia: *la Ferté a' Alais*, ad Fl. *Yeure*.
Castrum Nanthonis: *Chasteau Landon*.
Castrum Vulpinum: *Chasteau Regnard*.
Loriacum: *Loris*, cuius leges municipales restant.
Castellio ad Lupiam: *Chastillon sur Loing*.
Eodem quidam attextunt *le pays de Puisaye*, de quo in
Burgundiâ. CAP.

CAPVT IV.

De Neustria, seu Francia Occidentali.

PROTENDITVR illa ad mare, & ad Ligerim Fluuium, quem etiam, vbique transcendit, cuius prima pars & quæ ei nomen antiquum eripuit, est

§. I. *Normania.*

Sic dicta à Borealibus populis qui Franciam suis excursionibus diu fatigarunt, ac demum regnante Carolo Simplicie sponte iisdem concessa est, quia retineri non poterat, nec abigi bellicosissima gens. Ad Reges Angliæ deuenit ex quo Duces Normaniæ Regnum hoc quasi caducum occuparunt, à quibus diu seruata sub Philippo Augusto iterum vnita Franciæ; sub Carolo VI. rapta, sub Septimo nunquam separanda ad nos rediit.

NVM. I. *Superior.*

IVRIS- DI- CTIO RO- TO- MA- GEN- SIS	VICCOMI- TATVS RO- TOMAGENSIS, <i>v. de Roëen.</i> VICECO- MITATVS PONTAR- CVENSIS. VICCOMI- TATVS PONTAV-	ROTOMAGVS: <i>Ronën</i> , emporium ad Sequanam, vrbs Galliæ prædiues, populosa, vbi olim arx D. Catharinæ in Monte vrbi imminente. PONS ARCVENSIS, & Pons Arcus: <i>Pont de l'Arche</i> , vbi lintres per vnum tantum fornicem peruadere possunt; vnde vrbi nomen. <i>Lupariæ: Louiters.</i> Gallio: <i>Gaillon</i> , Archiepiscoporum Rotomagensium amœnus secessus, prius Cardinalis Ambaciensis. <i>Ellebouium: Elbeuf</i> , Guisiorum patrimonium. PONS AVDOMARI: <i>Ponteau de Mer</i> , ad Fl. <i>Rillam la Rille</i> . Cormelus: <i>Cormilles</i> , Abbatia.
---	--	---

Ddd

	MARENSIS.	{ Henricopolis, prius Quillebouium: <i>Quillebauf.</i>
Bailliage de Rouen.	VICECOMI- TATVS	{ PONS EPISCOPI: <i>Pont l' Euesque</i> , ad Fl. Tuccam <i>Touques.</i>
	PONTEPI- SCOPENSIS.	{ Honfleuius, Thuano Honfloriū: <i>Hon- fleur</i> , ad Sequanæ ostium.
	V. CALIDO- BECCENSIS, <i>de Caudebec.</i>	{ CALIDOBECVVM: <i>Caudebec</i> , ad æstua- rium Sequanæ. Iulliobona: <i>Lislebone</i> , caput Caletarū.
IVRIS- DI-	V. MONA- STEROVIL- LERIENSIS,	{ Monasterium Villerij, vel Montis Vil- laris: <i>Montiuilliers</i> , vbi Abbatia Vir- ginum.
		{ Portus Gracius: <i>H aure de Grace</i> , locus munitissimus cum arce.
CTIO CALE-	V. de Monti- uilliers.	{ Harfleuium: <i>Harfleur.</i>
		{ Fisci-Campus: <i>Fescamp</i> , Abbatia præ- diues.
TEN- SIS	V. ARCE- SIS.	{ San-Valericus: <i>S. Valery en Caux.</i>
		{ ARCA: <i>Arques</i> , prælio sub Henrico IV. famosa.
le Baillia- ge de Caux.	VICE. AV- GENSIS.	{ Deppa: <i>Dieppe</i> , ad Fl. cognominem, portus sat notus, cuius Nautæ Hispa- nis & Anglis formidabiles.
	V. NOVO- CASTREN- SIS.	{ AVGÆ: <i>Eu</i> , ad Fl. Buzinam <i>la Buzine.</i> Blangiacum: <i>Blangis.</i> NOVVM CASTRVVM: <i>Neufchastel</i> , ad Fl. Deppam. Albamala: <i>Aumale</i> , ad initia Businæ Fl.
	V. GORNÆ- ENSIS.	{ GORNÆVM: <i>Gournay</i> , ad Fl. Eptam li- mitem Vulxini Francici & Norman- nici.
VEXI- NVM NOR- MAN- NI-	VICECOM. GISORTEN- SIS.	{ GISORTIVM: <i>Gisors</i> ad Fl. Eptam: <i>Epte.</i>
		{ Andelium: <i>Andelis</i> , duplex, <i>les deux</i> <i>Andelys</i> , Nemurriorum ditio, dicun- tur à Fl. <i>Andele</i> , limite Vulxini Nor- mannici.

CVM,	V. VERNÆENSIS	{ VERNÆVM : Vernay.
le Vexin Normãd, ou le Bailliage de Gisors.	V. MAGI- NIACENSIS	{ MAGINIACVM : Magny : ad Fl. Eptam municipium amœnum.
	V. LIONIEN- SIS.	{ LIONIVM : Lions, vnde & sylvæ no- men.
		{ EBROICVM : Eurenx, ad Fl. Itomen Iton, qui cadit in Eburam Aure.
IVRIS- DI- CTIO	V. EBROI- CENSIS.	{ Vernonium, & Vernomum : Vernon, ad Sequanam qui hîc ponte lapideo iun- gitur.
		{ Ibræa Yury, Thuano Eurium malè.
EBRO- ICEN- SIS,	V. CÔCHEN- SIS & BRE- TELLIENSIS.	{ CONCHVS : Conches, aliter Castillio. Bretellium : Breteuil, cui adiacet sylvæ cognominis.
		{ BELLOMONTIVM Rogerij : Beaumont le Roger, ad Fl. Rillam.
	V. BELLO- MONTENSIS.	{ Harcurium : Harcourt, aliter Haricu- riatum, vnde Principes Guisij. Neoburgus : le Neubourg, Municipium lepidum.
le Baillia- ge d'E- urenx.	V. ORBE- CENSIS.	{ ORBECVM : Orbec. Lexouium : Lysieux Episcopalis, vrbis Dominus est Episcopus.

NVM. 2. Inferior, la basse Normandie.

IVRIS- DI- CTIO	VIC. CADO- MENSIS.	{ CADOMVM : Caën, ad Olinam Fl. Olne, vel Orne. Strehamum : Estreham, statio nauium ad ostium Olinæ, iuxta quam Fl. Au- re, & Drome hauriuntur.
CA- DO- MEN- SIS,	V. BAIOCAS- SENSIS.	{ BAIOCASSES : Baienx. Hîc Magnū Va- Tofigniacum : Torigny. Udu, le grand Vê.
	V. FALÆ.	{ FALÆSA : Falaise, ad Fl. Antam, & iuxta Gibræum, la Guibray, suburbium

Ddd ij

	SENSIS.	nundinis celebratissimum. Turiacum: <i>Tury</i> .
le Baillia- ge de Caen.	V. VIRENSIS & CONDÆ- ENSIS.	VIRA: <i>Vire</i> , ad Fl. cognominem. Condæum: <i>Condé sur Noireau</i> , Noral- lus Fl.
IVRIS- DI- CTIO	V. CÖSTAN- TIENSIS.	CONSTANTIA: <i>Coutances</i> , ad Fl. Sulam <i>la Soule</i> . Haga: <i>la Hague</i> . Magnauilla: <i>Granville</i> , urbecula muni- ta ad mare.
GON- STAN- TIEN- SIS,	V. GAREN- TONIENSIS.	CARENTONIUM: <i>Quarentan</i> . Caroburgus: <i>Cherbourg</i> , ad mare. Fanū S. Laudi: <i>S. Lo</i> , ad Fl. Viram: <i>Vire</i> .
le Cou- tansin.	V. VALO- NIENSIS.	VALONIA: <i>Valogne</i> , unde panni pluri- mi exportantur. Bellomontium: <i>Beaumont</i> .
	V. ABRIN- CENSIS.	ABRINCÆ: <i>Auranches</i> , ad Fl. <i>Sez</i> . Sauigniacum: <i>Sauigni</i> , Abbatia. Pons Vrfonis: <i>Pöt Orfon</i> , ad Fl. Lerram: <i>Coëfnon</i> , & in eius ostio Mons S. Mi- chaëlis: <i>S. Michl</i> , seu Fanum in pe- riculo maris Abbatia magni nominis; Item Helenæ tumulus, <i>Tombe Hele- ne</i> , seu vt vulgò scribitur <i>Tombeleine</i> .
	V. MORE- TONENSIS.	MORETONIUM: <i>Mortain</i> , lepida ciui- tas. Tincebragium: <i>Tinchebray</i> .
IVRIS- DI- CTIO ALEN-	V. ALENCO- NIENSIS.	ALENCONIUM: <i>Alençon</i> , ad Sartham <i>la Sarthe</i> . Sagium: <i>Seez</i> Episcopalis.
	V. ARGEN- TANIENSIS.	ARGENTANUM: <i>Argentan</i> , ad Fl. Oli- nam. Oximum: <i>Hiesmes</i> , in monte situm, unde regiunculæ nomen, <i>le pays d'Hiesmes</i> .

CO- NIEN- SIS.	V. DVM- FRONTEN- SIS.	}	DONOFRONTIVM: <i>Domfront</i> , aliàs mu- nitissimum.
			Barentonium: <i>Barenton</i> .
	V. BERNÆ- ENSIS & MON- STROLIENSIS.	}	BERNÆVM: <i>Bernay</i> , vbi Abbatia pul- cherrima.
Monstrolium: <i>Monstreuil</i> .			
Bailliage d'Alen- çon.	V. VERNO- LIENSIS & CASTRONO- VENSIS.	}	VERNOLIVM: <i>Verneuil</i> , in nostris hi- storiis celebratissimum.
			Castrum nouum: <i>Chasteau-neuf en Ti- merais</i> .
			Aquila: <i>l'Aigle</i> , ad Rillam Fl. <i>Rille</i> .

§. 2. *Belsia Maior.*

HVIUS vocis meminit Venantius Fortunatus Poëta, & alij deinceps, sed vnde nomen istud, magnum apud Geographos silentium. Suspiciantur aliqui ita dictam esse à Castro Belea cuius fit mentio in Itinerariis, sed hoc tantum produximus, ne nihil dixisse videamur. Regio magnâ sui parte siccior, vbiq; ferax. Hanc porrò Geographi diuidunt in superiorem, inferiorem, & mediam: ex quâ diuisione decerpimus, quicquid Soloniæ agro Bicuricensi contributum est: nam his temporibus hîc aliquid immutatum est, & euauit Soloniæ *la Sologne* nomen, cuius olim caput erat Remorantinum *Remorantin*, eiusque partes Bituricensi, Aurelianensi, & Blesensi ditionibus contributæ sunt, quâ de re saltem mone-ri debuisti.

N V M. I. *Belsia Superior.*

CAR- NO- TEN- SIS	VICEDO- MINIVM	}	CARNVTVM: <i>Chartres</i> ad Fl. Auram, <i>Eure</i> , Thuano Duriam, vrbs celeberrima, vbi seruatur indusium B. Virginis.
			CARNO- TENSE.
AGER	COMIT. MON-	}	MONFORTIVM Amalrici dictum: <i>Mon- fort l'Amaury</i> .

CO- NIEN- SIS.	V. DVM- FRONTEN- SIS.	}	DONOFRONTIVM: <i>Domfront</i> , aliàs mu- nitissimum.
			Barentonium: <i>Barenton</i> .
	V. BERNÆ- ENSIS & MON- STROLIENSIS.	}	BERNÆVM: <i>Bernay</i> , vbi Abbatia pul- cherrima.
Monstrolium: <i>Monstreuil</i> .			
Bailliage d'Alen- çon.	V. VERNO- LIENSIS & CASTRONO- VENSIS.	}	VERNOLIVM: <i>Verneuil</i> , in nostris hi- storiis celebratissimum.
			Castrum nouum: <i>Chasteau-neuf en Ti- merais</i> .
			Aquila: <i>l'Aigle</i> , ad Rillam Fl. <i>Rille</i> .

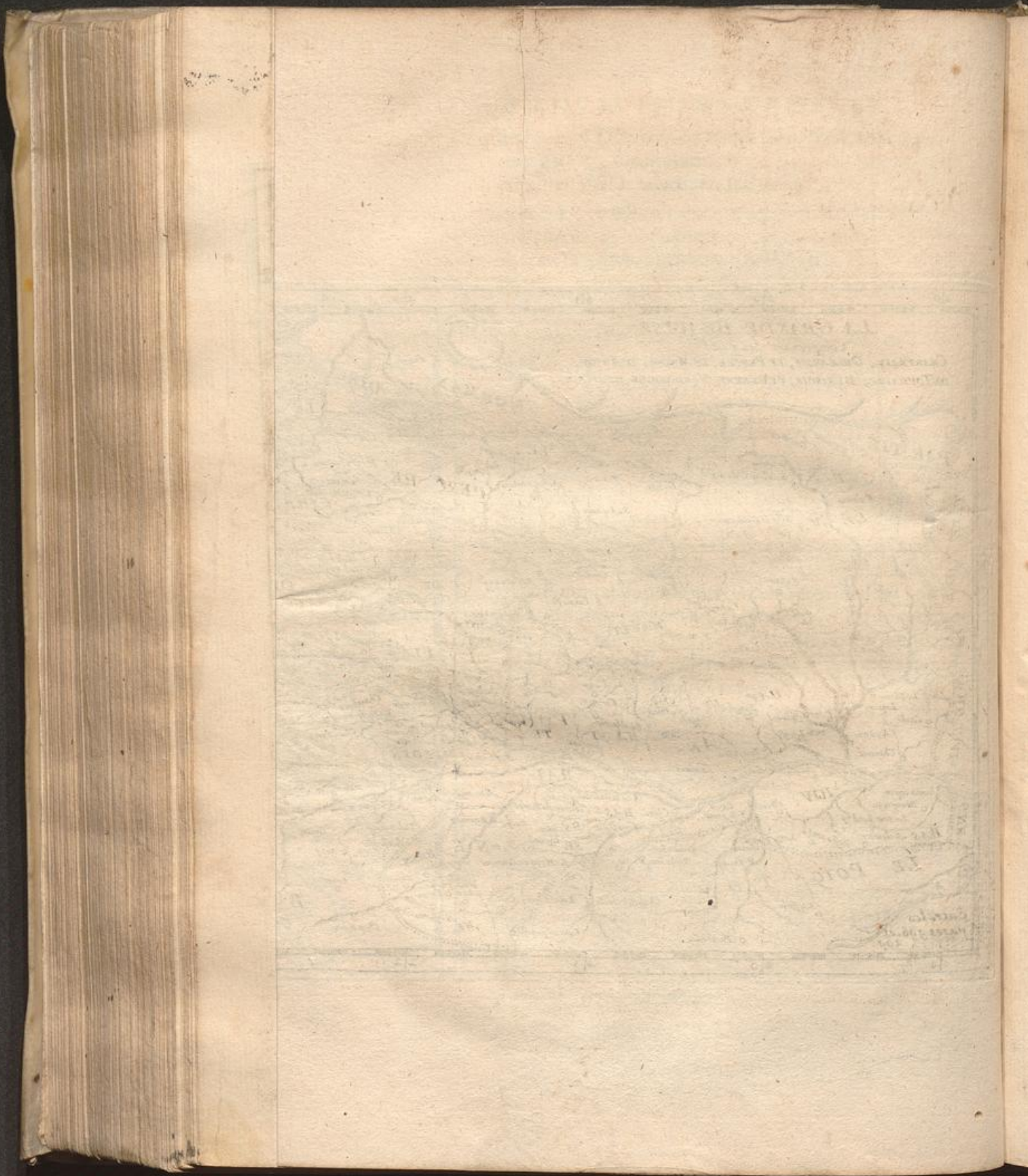
§. 2. *Belsia Maior.*

HVIUS vocis meminit Venantius Fortunatus Poëta, & alij deinceps, sed vnde nomen istud, magnum apud Geographos silentium. Suspiciantur aliqui ita dictam esse à Castro Belea cuius fit mentio in Itinerariis, sed hoc tantum produximus, ne nihil dixisse videamur. Regio magnâ sui parte siccior, vbiq; ferax. Hanc porrò Geographi diuidunt in superiorem, inferiorem, & mediam: ex quâ diuisione decerpimus, quicquid Soloniæ agro Bicuricensi contributum est: nam his temporibus hîc aliquid immutatum est, & euauit Soloniæ *la Sologne* nomen, cuius olim caput erat Remorantinum *Remorantm*, eiusque partes Bituricensi, Aurelianensi, & Blesensi ditionibus contributæ sunt, quâ de re saltem mone-ri debuisti.

N V M. I. *Belsia Superior.*

CAR- NO- TEN- SIS	VICEDO- MINIVM	}	CARNVTVM: <i>Chartres</i> ad Fl. Auram, <i>Eure</i> , Thuano Duriam, vrbs celeberrima, vbi feruatur indusium B. Virginis.
			CARNO- TENSE.
AGER	COMIT. MON-	}	MONFORTIVM Amalrici dictum: <i>Mon- fort l'Amaury</i> .





	FOR- TIENSIS.	{	Espernonium: <i>Espernon</i> , Ducatus & Patri- ciatus. Benna: <i>Beine</i> , Castellania prædiues.
<i>le Pays Char- train.</i>	COMIT. DRO- CENSIS.	{	Drocum, seu DRUIDÆ: <i>Dreux</i> , vrbecula antiqua. Alnetum: <i>Anet</i> , peramœnus secessus Ducissæ Valentinae. Hudanum: <i>Houdan</i> . Nesium Castrum: <i>Neaufle le Chateau</i> .
	TERRA FRANCICA, vbi vnica Turris Cinericia dicta, <i>la Tour Grise</i> , iam disiecta prope Vernolium.		
PER- CHI- VS	PER- CHIVM MAGNUM <i>le Grand Perche.</i>	{	NOGENTVM Rotrodum: <i>Nogent le Rotrou</i> , maximus totius Gallia Burgus. Belesina: <i>Belesme</i> , Comitatus, olim Vice- comitatus. Mortania: <i>Mortaigne</i> , Comitatus.
AGER Thua- no Per- ticensis.	PERCHIVM GOETIVM <i>Perche Goet.</i>	{	MONMIRALLIVM: <i>Montmiral</i> , in edito colle. Bazochium: <i>la Bazoche</i> , cognomine Goetana. Brouium: <i>Brou</i> , Baronia illustris.
<i>le Per- che.</i>	TIMEREN- SIS PAGVS <i>le Timerais.</i>	{	CASTRVM NOVVM: <i>Chateau-neuf</i> . Senonsia: <i>Senonches</i> , ad sylvam de Bello- mer. Brezollium: <i>Brezolles</i> , Burgus peram- plus.
CE- NO- MA-	SVPERIOR <i>le Haut Mai- ne.</i>	{	CENOMANVM: <i>le Mans</i> , ampla ciuitas ad Confl. Sarthæ, <i>la Sarthe</i> , & Huinae, <i>Huine</i> , caput Comitatus. Firmitas Bernardi: <i>la Ferté Bernard</i> , cuius territorium dicitur, LE FERTOIS. Castrum ad Lædum: <i>Chateau du Loir</i> , cuius regio: <i>le Val du Loir</i> , Vallis Læ- dana.
	In totidem regiunculas	{	Susa: <i>la Suse</i> , Comitatus caput. Sabolium: <i>Sablé</i> , Sablatum Thuano, vr-

NEN-

quot
vrbes
distri-
butus.

becula ad Sartham, Marchionatus caput.
Brestolium: *Bresteau*, Vicecomitatus.
Lauallium: *Lauai*, ad Meduanam Fl. *le Maine*,
Comitatus titulo D D. *de la Trimouille*.

SIS

AGER

INFE-
RIOR
le Bas
Maine,
vbi Re-
giucule
ex vrbi-
bus de-
nomi-
nata.

BELLOMONTIVM: *Beaumont*, Ducatus, antea
Vicecomitatus ad Sartham.
Meduana: *Mayenne*, Ducatus caput ad Fl. cog-
nominem.
Fanum S. Sufanæ: *sainte Susanne en Charnie*,
Baronia nobilis ad Fl. Vegram *Vegre*, & pro-
pe Ebronium *Euron*, Abbatia.
Anifola vel Anifula S. Carilefi: *S. Calais du*
Desert, ob sterilitatem.
Memersium: *Memers en Sonnois*, ad initium
Fl. Diuæ, *la Diue*.
Fresnæum: *Fresnay en Sonnois*, ad Sartham Fl.

AN-

SVPE-

DE-

RIOR

GA-

seu cis

VEN-

Lige-
rim.

SIS

A-

GER

INFE-
RIOR

*An-
iou.*

seu trās
Lige-
rim.

ANDEGAVVM: *Angers*, ad Meduanam an-
tequam cadat in Ligerim, Academia cele-
bris.
Flexia: *la Fleche*, ad Lædum *le Loir*, Colle-
gium Regium Soc. IESV.
Castrum Gonteri: *Chasseau Gontier*.
Durestallum: *Durtail*, ad Lædum, ædes ma-
gnificæ.
Cratumnum: *Craon*, prælio memorabile.
Balgium: *Baugé*, iuridica sedes.
Balfortium: *Beaufort*, in regione perferaci,
ad Const. *Conesnon*, & *Auhion*.
SALMVRIVM: *Saumur*, Academia Hæretico-
rum, vrbs aliàs munitissima.
Pontes Cæsaris: *Pont de Cé*, ad Ligerim.
Brisacum: *Brisac*, vbi magnificæ ædes.
Moleuria: *Maulenrier*, ad Fluiolum *Mayne*.
Douæum, Thuano Duacum: *Doné*, vbi am-
phitheatrum penè integrum.
Podium Andegauense: *le Puy d'Aniou*.
Fons Euerardi, vel Ebraldi, Abbatia virginum
præ-

prædiues, quarum Abbatissa etiam viris
huius ordinis præest: *Fontevaux.*

NVM. 2. *Media Belfia.*

VINDOCI-
NENSIS } VINDOCINVM: *Vendosme*, ad Fl. Lædum.
DUCATVS } Montorium: *Montoire.*
le Vendosmois. } Lauardinum: *Lauardin.*
} Mons Geminus: *Montdoubleau*, burgus vnde syl-
} uæ nomen.

DVNEN-
SIS CO-
MITATVS } CASTRODVNVM, seu Castellodunum: *Chasteau-*
du, ad Lædum Fl.
le Dunois. } Claya: *Claye*, vrbecula lepida cum ponte ad Læ-
} dum.
} Pattæum: *Pattay*, ad Fl. *Conie*, fatidicum vt mox
} dicemus.

AGER } MESERIACVM: *Messers*, ad Fl. *Claise.*
BREN- } Buzancæum: *Buzançois*, ad Fl. *Indre.*
NENSIS, le } Fanum S. Michaëlis, *S. Michel en Brenne*, ad Fl.
Pays de Brène. } *Claise.*

T V-
R I O R } TVRONES: *Tours*, in peninsulâ quam efficiunt
} Ligeris & Caris: *le Cher*, vbi pontes eximij.
R O- } Mællæum: *Maille*, aliter *Luines*, Patriciatu
} & Ducatus titulus D. de *Luynes*, Comit
} stabuli.
N I- } Castrum Reginaldi: *Chasteau-Regnault*, ad Fl.
} *Bransle*, Comitatus caput.
} Fanum S. Christophori: *S. Christofle.*

C V S }
A G E R } INFE- } AMBACIA, Thuano malè *Ambofia*: *Amboise*,
} ad Ligerim Regia ædes.
R I O R } Caino & Chinonium: *Chinon*, ad Vigennam
} *la Vienne.*
la Tou- } Lochia: *Loches*, & arx ad Ingerem l' *Indre*, ali-
raine. } ter *Locha*, & *Luscha*, & iuxtâ *Bellilocus*:
} *Beaulien.*
} Mons Ricardi: *Mont-Richard*
} Fanum S. Catharina: *S. Catherine de Fierbois*
} Castellio: *Chastillon sur Indre.*

Ece

NUM. 3. *Belsia inferior.*

BLE-	S V P E - R I O R	}	BLESÆ, seu Blesense castrum ad Ligerim, vbi ponte iungitur: vrbs cultissima & nobilis.
SEN-			Merium: <i>Mer.</i>
SIS			Horrea Cæsaris: <i>Orcheze</i> , vbi terra Lemniaca eruitur.
A-	S V P E - R I O R	}	Fanum S. Boharij: <i>S. Bohaire.</i>
GER			Vnzanum: <i>Onzain.</i>
<i>le Blai- sois.</i>			REMORANTINVM: <i>Remorantin</i> , olim Soloniæ seu Secalauniæ, Thuano Agri Soloniaci, caput.
	S V P E - R I O R	}	Pons ad Saldriam: <i>Pont de Sauldre.</i>
			Camboritum: <i>Chambort</i> , Regia ædes.
			Castrum vetus: <i>Chasteau-vieux.</i>
A V-	S V P E - R I O R	}	AVRELIAE: <i>Orleans</i> , ciuitas pulcherrima, & emporium ad Ligerim.
RE-			Balgenciacum: <i>Baugency.</i>
LIA-			Magdunum: <i>Menn.</i>
NEN-	S V P E - R I O R	}	Gergolium: <i>Gergeau</i> , ad Ligerim.
SIS			Giamum: <i>Gien</i> , ad Ligerim.
			Torium & Turium: <i>Toury en Beaulse.</i>
A-	S V P E - R I O R	}	Briuodurum: <i>Briare</i> , vbi Ligeris Sequanæ iunctus per Lupiam.
GER			CLERIACVM: <i>Cleri</i> , iuxta quod ædes B. Vir- gini sacra miraculis clara.
<i>l'Orlea- nois.</i>			Firmitas S. Albini: <i>la Ferié S. Aubin.</i>
	S V P E - R I O R	}	Sulliacum & Sullium, & Sulleium: <i>Sully</i> , ad Ligerim.

§. 3. *Britannia Armorica.*

CVM antea Armorica diceretur nomen accepit à Britannis, quo-
rum legiones duæ ex insulâ suâ rebellante Maximo in eam irrupe-
runt, Duce Conano Britanno. Eius pars, scilicet Episcopatus Cor-
nubiensis, Trecorensis, Leonensis, & pars Briocensis dicebatur

DODONEA. Vtrum autem Reges habuerit, aut tantum Duces, non est huius libri controuersia. Illud certum, tempore Caroli Simpli-
cis datam Normannorum Duci sub titulo Comitatus qui pende-
ret ex Ducatu Normanniæ. Tamen tēpore Ludouici Crassi factus
est Ducatus, habuitque Duces vsque ad Franciscum I I. vltimum
cuius filia Anna nupsit primūm Carolo VIII. & deinde Ludoui-
co XII. vnde natæ duæ filia, quarum primogenita, iuncta est
Francisco I. ex quo matrimonio ortus Franciscus II. Dux Britan-
niæ renunciatus eâ lege, vt in suo Stemmate misceret lilia, Del-
phinos, & muris pontici pellem, quod seruatum non est. Hacte-
nus per status suos administratur hæc prouincia cum agitur de
pecuniis Regi concedendis.

N V M. I. Superior Britannia.

EPISCO-	}	RHEDONES: <i>Rennes</i> , ad Confl. Vidanæ, seu Vianæ, <i>Vilaine & l'Isle</i> , vrbs diues, sed inconcinna, & pa- rum culta.	
PATVS		Filicæ: <i>Foulgeres</i> , seu Fulgerium, olim munitissi- ma vrbecula.	
RHE-		Vitriacum: <i>Vitray</i> , non procul à capite Vidanæ, seu Vianæ <i>Vilaine</i> .	
DONEN-		Guercia: <i>la Guierche</i> .	
SIS		Castrum Briandi, seu Castrobriandum: <i>Chasteau- Briand</i> , ad Fl. <i>Erual</i> .	
<i>l'Euesché de Rennes.</i>		Rhedonum: <i>Rhedon</i> , Abbatia illustris, vbi Fluuus Ouesta <i>Aoust</i> , cadit in Vidanam <i>Vilaine</i> .	
		Malestrictum: <i>Malestroit</i> , ad Fluuolum <i>Aoust</i> .	
		Fanum S. Albini: <i>S. Aubin du Cermier</i> , prælio me- morabile.	
EPISC.		}	NAMNETÆ: <i>Nantes</i> , emporium Ligeris celeberrim- um, ciuitas ponte suo celebris, & munitissima cum castro.
SEV			Gueranda: <i>Guerande</i> , vbi Salinæ.
	Crociliacum: <i>le Croizil</i> .		
COMI-	Fanum S. Nazarij: <i>S. Nazaire</i> , Burgus diues ad ostium Ligeris.		
TATVS	Anchenix, Thuano Angenisium: <i>Ancenis</i> , castrum		

- NAM- munitissimum dirutum.
 NETEN- Machicolium: *Machecon*, caput Comit. Ratiastensis, seu Radefiarum de *Raitz*.
 SIS Pornicus: *Pornik*, portus non illepidus.
 Clifsonium: *Clifson*, Dominis suis celebre ad Fl. *Scparam la Seure*.
le Comté Nantois. Lacus Herbadilla: *Herboge*, seu de *Grand-lieu*.
 Bouina: *Bouin*, Insula.
 Calonesus: *Belle-Isle*, in ditioe Ducis de *Raitz*.
 EPISC. FANVM S. BRIOCI: *S. Brien des Vaux*, in sinu.
 BRIO- Lamballium, seu Lamballa: *Lamballe*, sine mœnibus, vnde operæ terris versandis aptissimæ.
 CENSIS Quintinum: *Quintin*, vbi telæ exquisitissimæ.
l'Euêsché de S. Brien. Aualgurium: *Auauलगौर*, Baronia illustris.
 SANMA- SANMACLOVIVM: *S. Malo*, loco Alerthæ destructæ ad Rinctum Fl. *la Rance*.
 CLO- Dinantium: *Dinan*, ad Rinctum Fl. aliàs munitissimum.
 VIENSIS Iugo: *Iugon*, olim Ducis Camera.
 EPISCO- Fanum S. Meuenij, malè Thuano S. Maximini: *S. Mein*, Abbatia vbi scabiosi curantur, ad Fl. cognominem.
 PATVS. Castrum nouum: *Chasteau-neuf*.
 Cancalla: *Cancalle*, ostreis celebris.
 Pleremelum: *Floermel*, vrbecula lautissima.
 DOLEN- DOLA: *Dol*, cuius Episcopum Dux Archiepiscopum creare voluit. Circa urbem dicuntur esse agri quos vocant *Diableres*, & familiæ quæ dicuntur *les Diables*.
 SIS }
 EPISC. Bazochæ: *Bazoches*, Burgus peramplus.

N V M. 2. Inferior Britannia.

- VENE- VENETIÆ: *Vannes*, vbi Ducis castrum vulgò *l'Hermine*, olim dicta *Brocherec*, vrbs lepida & culta.
 TENSIS } Auracum: *Auray*, ad æstuarium vulgò *le Morbihan*.
 Hannebontum, seu Hembotum: *Hennebont*, in pe-

- ninsula olim munitissimum.
- EPISCO- Blabia: *Blauet*, aliter Ludouici portus, *Port Louys*,
munitissimus locus.
- PATVS. Pontium: *Pontiny*, ad Fl. Blabiam *Blauet*.
Ioffelinum: *Ioffelin*, partimonium DD. de *Rohan*.
- CORNV- CVRIOSOLIÆ, seu Corisopitum: *Kimper*, aut *Kim-*
per-Corantin, ad Fl. Oderam: *Oder*.
- BIÆ Kimperlæum: *Kimperlay*, ad Fl. *Isolle*, vbi Abbatia
diues, vnde pendeat olim *Belle-Isle*.
- EPISC. Conquarnellum, seu Conquarnæum: *Concarneau*,
vrbs cum arce ad mare, aliter *Conq.*
L'Euesché de Peumarkia: *Peumark*, vrbecula ad quam scopuli,
Cornoaille. *les montons de Peumark.*
Castrolinium: *Chasteaulin*, ad Fl. *Aufen*.
- LEO- FANVM S. PAVLI: *S. Pol de Leon*, olim Ducum se-
NENSIS des.
EPISC. Brestum: *Brest*, portus totius Europæ commodissi-
mus, & capacissimus.
L'Euesché de Fanum S. Mathæi: *S. Mabé*, in finibus terræ dictum.
S. Pol de Conquestus portus: *le Conquest*, vrbs satis lepida.
Leon. Vxantus Insula, Thuano Axanta: *Ouessant*, Mar-
chionatus.
- TRECO- TRECORIVM: *Triguier*, seu *Lantriguier*.
RIENSIS Mons Relaxus: *Morlax*, ad Fl. cognominem, qui
EPISC. eam separat.
L'Euesché de Lemmurium: *Lemmur*, vrbecula satis lauta.
Triguier. Taurus, Taro Thuano arx: *le Taureau*, aliter *le Toreau*,
in scopulo.
- AN- Casarea: *Tarzi*, breuibus circumuallata, cuius ca-
strum *Montorgeul*.
- INSV- GLI- Sarnia: *Grenefay*, vbi Smiris durissimus, secundo
vitro idoneus nascitur.
- LÆ CA *Les Casquettes*, naufragio domus Anglicæ famosæ.
Ebodia: *Aldernay*.
- AD AR- Glotta: *Glottan*.
Arietum Insula: *L'Isle des Montons*.
- BRI- MO- Calonesus: *Belle-Isle*, feracissima.

TAN-RI- } Inf. S. Mariæ Bouinenſis: *l'Ifle de Bouin*, frumenti
NIAM CÆ. } feraciſſima, cuius pars pertinet ad agrum Picta-
uienſem.
Cardinales: *les Cardinaux*, minuta Infula.

CAPVT V.

Regnum Burgundiorum, ſeu vera Burgundia.

BURGUNDIONES, ſeu Burgundi quos Agathias Burguzianos vocat, Germaniæ populi à Romanis ſe oriundos iactabant, hinc perpetua eorum cum Germanis bella; ideóque euocati à Valétiniano Imperatore, ſed poſtea irriſi. Demum præcipitante Romano Imperio obtinuerunt ſedes ſupra, & infra Rhodanum, & graues cum Gothis Aquitaniâ potientibus inimicitias exercuerunt. Tandem utriſque per Francos domitis, ſenſim Burgundi vnam cum Francis effecere Gentem. Quomodo autem iterum à Gallia ſeparata ſit, & iterum mortuo Duce ſub Ludouico Vndecimo adiuncta ſit ſceptro, noſtri conſulantur Annales. Vbi & notabis olim Burgundiam fuiſſe diuiſam in tres partes, primam Iuranam de quâ ſequenti capite agemus; ſecundam in Ducatum quem conceſſit Henricus fratri ſuo Roberto. Tertiam in liberum Comitatum, dominiique Imperialis, de quo mox agetur. Burgundiæ ergo nomine complectimur Ducatum Burgundiæ, Comitatum licet Hispanicæ ditionis, & Breſſiam recens præfecturæ Burgundicæ adiectam.

§. 1. *Ducatus Burgundicus, ſeu Burgundia inferior & Regia.*

DIVIO- } DIVIO: *Dion*, ad Fluuios Vſchum, ſeu Ofcharum
NENSIS } & Sufonem, *Ouche & Suſon*, vbi Monafterium
Carthuſianorum nobile, ibique ſepulchra Du-
cum,
I-V-R-I-S- } Ladona: *S. Iean de Loſne*, aliter Laudona, Fanum S.
Ioannis Alnetenſis Thuano ad Ararim.
DICTIO } Ificus pagus ad Tilam: *Is ſur Til*, Thuano Ifutillam,
Nucium: *Nuitz*, vbi gladij nobiles procedun-
tur.
le Bailliage

de Diion, ou
le Diionnois.

Belna: *Beaulne*, Nofocomio, & vino celebris.
Auffona: *Auxone*, ad Ararim, Thuano Axona per-
peram.

A V G V-

AVGVSTOVNUM: *Autun*, perantiqua ciuitas ad Fl.
Arrosium *Arroux*.

STODV-

Borbonium Anselmum: *Bourbon Lancy*, ob Balnea
celebratum.

NENSIS

Tullonium: *Toullon*, cognomento S. Antonij, qui-
busdam in Carolesio.

I V R I S-
DICTIO

Moncenisium: *Montcenis*, iuxta quod stagnum *de
long pendu*, quo per duos Fluuios Brebince &
Dehune Ligeris, & Arar possunt connecti.

l. Autunois.

Semurium: *Semur*, in Agro Brionensi, *en Brionnois*.

CABIL-
LONEN-
SIS

CABILLONVM: *Châlons sur Saône*, olim Regia Bur-
gundorum: vrbs habet murum duplicem, & ar-
cem.

I V R I S-
DICTIO

Virodunum: *Verdun*, ad Dubis & Araris confluen-
tias Comitatus.

*le Châlonois,
ou la Bresse
Châlonoise.*

Bellogardia: *Bellegarde*, antea *Seurre* Seurregium,
Ducatus & Patriciatu.

Teuarcium: *Tenarcy*.

Cistercium: *Cisteaux*, Abbatia celeberrima, Clare-
nallensis parens.

MATIS-

MATISCONA: *Mascon*, ad Ararim in valle latâ, &
peramcênâ: Comitatus olim reuulsus à ditione
Regiâ.

CONEN-

Trenorchium, Tinurcium & Tinurtium, & Tor-
nufium: *Tournus*, seu Cella S. Valeriani, Abbatia
illustris.

SIS

I V R I S-

Cluniacum: *Clugny*, ad Fl. Gronam *la Grone*, Ab-
batia cui non nota?

DICTIO

Cremericum: *Cremercy*.

Villa S. Mariae Nemorensis: *Bois Sainte Marie*, in li-
mite Carolesino.

*le Mascon-
nois.*

San-Gandulphus: *S. Gengoux le Royal*, ita dictus
quòd Ludouicus XI. eam sibi reseruauit iuridicâ
sedem in reuulsione Matisconensis Comitatus.

ALE-

- ALE-
XIENSIS
IVRIS-
DICTIO
l' Auxois.
- SEMVRIVM : *Semur en Auxois*, ad Armentionem Fl. *Armanfon*, à quo non procul vicus *Alife*, vetus Alexia.
- Aballum : *Auallon*, ad Fl. Cuffinum *Couffin*.
Flauiniacum : *Flaigny*, burgus perantiquus.
Ælæum Ducium : *Ailayle Duc*.
Arnæum Ducium : *Arnayle Duc*, iuridica sedes.
Sidolocus : *Saulieu*, vrbecula perantiqua.
Monasterium S. Ioannis : *Moustier S. Jean*, vbi castrum splendidum.
- MONTA-
NENSIS
IVRIS-
DICTIO
la Montagne.
- BARIVM ad Sequanam : *Bar sur Seine*, ab aliis tribuitur Campaniæ.
CASTILLIO ad Sequanam : *Chastillon sur Seine*, ad quam metallicæ ferrariæ nobiles.
Molesma : *Molesme*.
Mucium Episcopium : *Mucy l' Euesque*, ad Sequanam.
- ANTI-
SIODO-
RENSIS
AGER
l' Auxerrois.
- ANTISSIONORVM, vel Autissionorus : *Auxerre*, ad Fl. Icaunam, Comitatus diu à Comitibus Cabilonensibus occupatus.
Creuantium : *Creuant*, ad Icaunam.
Pontiniacum : *Pontigny* : Abbatia.
Culangia : *Coulange*.
Culangia Vinosa : *Coulange la vineuse*.
Vezeliacum, vel Videliacum, seu Vesalium : *Vezelay*, quidam Vellaunodunum putant, sed malè.
- PVSÆ-
ENSIS
AGER
le Pays de Puisaye, ab aliis accensetur Hurepœcio.
- SANFERREOLVS : *S. Fergeau*, Montispensierorum totus hic tractus est; vrbecula ad Burdonium Fl. *Bourdon*.
Blenaium : *Bleneau*, Dominorum *de Courtenay*.
Fanum S. Amandi : *S. Amand*, cognomine *en Puisaye*.
- NIVER-
DICESIA : *Decise*, ad confluentias *Aron*, & *Lige-*

NENSIS

AGER

le Niver-
nois.Iam pro-
uinciam se-
paratam ef-
ficat.

ris munitissima.

Monasterium S. Petri: *S. Pierre le Moustier*, iuridica
sedes regia huius regionis.Montiniacum: *Montigny*, in regiunculâ vulgò *les*
Amognes.Corbiniacum: *Corbigny*, seu Fanum S. Sanleopardi
Abbatia nobilis.Castellio: *Chastillon*, ad Fl. *Arou*, locus peramoenus.Cainonenſe caſtrum: *Chasteau-Chinon*, in Moruan-
tio ſuperiori.Engilbertum: *Moulins Engilbert*, in inferiore Mor-
uatio.Rupes Milloti: *Roche Millot*.Clamenciacum: *Clamecy*, ad Icaunam, vbi Beuuro-
nem recipit, *Beuuron*.Luſſiacum: *Lusy*, vrbecula Mo ruantij.Duciacum: *Douzy*, vnde regiuncula *le Douzinois*.Turrium: *Tourry*.Tanæum: *Tanay*, vrbecula lepida.Pugennes Aquæ: *Pougues*, celebratiſſimæ multif-
que morbis ſalutares.Premeræum: *Premelay*, minuta vrbs in vallibus.Charitas & Charitæum: *la Charité*, Prioratus ditif-
ſimus, & vrbecula ad Ligerim.Conium: *Cofne*, antea Caſtrum Epifcopi Antiffio-
dorenfis.Montenoſium: *Montenoison*, vnde valles feraciſſi-
mæ dictæ.

GARROLESIVM

le Charrolois: Hispa-
nicæ ditionis, aliterCarolatenſis Princi-
patus.GARROLIÆ: *Charolles*, vrbecula lepida,
titulus primogenitorum Ducis Burgun-
diæ.Pareium Monachium: *Paray le Moineau*.
Igoinium: *Digoins*, ad Ligerim.§. 2. *Burgundia Comitatus, seu Burgundia libera, superior,
& Imperatoria.*

Ita dicebatur, quia ab omnibus vectigalibus immunis erat;

quare eius Princeps inops adeo legitur in historiis, vt collatis in symbolâ pecuniis ab Episcopis Cleroque nutriretur. Iuris erat Imperialis, Comes tamen se militem Franciæ Regis appellabat, & pro eo sæpe, contra Imperatorem Dominum suum dimicabat. Comitatus ille Ducatui vnitus in Othone Duce Burgundiæ per Ioannam eius coniugem. Nunc Hispano cessit, penè tamen sui iuris: 30. cohortes peditum alit, ex quibus tres legiones format in tutelam trium ditionum. Parlamentum Dolæ affixum est, Archiepiscopatus Vesuntioni, & diuiditur in tres Præfecturas, superiorem, mediam, & inferiorem.

N V M. I. Superior Præfectura, le Bailliage d'Amont.

<p>C O N- V E N T V S V E S V- L I E N S I S <i>Bailliage de Vesoul.</i></p>	}	<p>VESVLIVM: <i>Vesoul</i>, vrbs munita, & vitibus vndique confita. Confluentiæ: <i>Conflans</i>, ad Lautenam Fl. <i>Lozen</i>. Luxouium: <i>Luxeuil</i>, Abbatia S. Columbani diues. Iusseium: <i>Iussy</i>, versus Lotharingos. Pons Soconæ: <i>Pont sur Saône</i>.</p>
<p>C O N- V E N T V S G R Æ E N- S I S, <i>le Bail- liage de Gray.</i></p>	}	<p>GRÆVM: <i>Gray</i>, vrbs munitissima in tumulo, & castro firmata. Gisium: <i>Gis</i>, olim lepida vrbecula. Autræum: <i>Autray</i>, versus Francos. Campoplitum: <i>Champlisse</i>, locus non immunitus.</p>
<p>C O N- V E N T V S B A L- M E N S I S <i>le Bailliage de Baulme les Nonains.</i></p>	}	<p>BALMA VIRGINVM: <i>Baulme les Nonains</i>. Mons Bozonis, seu Mombozium: <i>Montbozon</i>, vel <i>Montoisson</i>. Mons Iustini: <i>Mont Iustin</i>. Claraualis: <i>Clernaux</i>. Fanum S. Hippolyti: <i>S. Hippolyte</i>, vrbs montibus pro mœnibus cineta, incolas habet bellicosissimos. Cromaræum: <i>Cromary</i>, ad Fl. Lugonem <i>Lougnon</i>. Mortæ: <i>Mortes</i>, burgus amplissimus, & diues.</p>
<p>V E S V N- T I N V S A G E R <i>Territoire de</i></p>	}	<p>BISONTIVM & VESVNTIVM: <i>Besançon</i>, vrbs libera, & Imperialis; horreum Burgundiæ dicta. Academiam habet nobilem ab Imperatore Ferdinando superiore sæculo fundatam. Eius Ar-</p>

Besançon,
sui iuris.

chiepiscopus Princeps Imperij: ad Dubim Fl.
le Doux, sita est.

NVM. 2. *Media, seu Dolana*, le Bailliage de Dole.

CONVENTVS DOLENSIS { DOLA: *Dole*, muris firmissimis cincta à Carolo V. & septem propugnaculis Regiis, ad Dubim.

Bailliage de Dole.

Ruafortium: *Rochefort*, ad Dubim.

Loya: *Loye*, vel *la Loye*, burgus ad Lupam *la Louue*.

CONVENTVS QVINGINSIS { QVINGIVM: *Quingey*, ad Lupam; ad hanc urbem cauernæ, vbi lapides reperiuntur naturæ ludentis opera.

Baill. de Quingey.

CORNANENSIS { ORNANVM: *Ornans*, ad Fl. Lupam.
Castrum nouum: *Chateau-neuf*.

Bailliage d'Ornans.

NVM. 3. *Inferior Prefectura*, le Bailliage d'Aual.

CONVENTVS SALINARVM { SALINÆ: *Salins*, quas Fl. *Folica Forica*, perluit, moxque in Lupam cadit. Sic dicitur à fontibus falsis, vnde sal excoquitur.
Bailliage de Salins.

S. Anna: *saincte Anne*, castrum firmissimum.

CONVENTVS MONMOROTENSIS

Bailliage de Monmorot, ou de Lion le Saulnier.

MONS MOROTVS: *Montmorot*, vbi fontes falsi: hîcque ius olim reddebatur, sed iuridica sedes translata in urbem sequentem.

Lonsalinum, Lugdunum Salinarum Thuanon, item & Salinatorium: *Lion le Saulnier*, vel *Lon-le-Saulnier*, cuius Dominus Arauficanus Princeps, vrbs lepida.

Bletterum: *Bletterans*, ad Fl. *Collam Seille*, aut *Seugle*. Nomen à frumento habere dicitur, quod Gallis *Bled*.

CONVENTVS PONTARLENSIS

PONTARLVM: *Pontarlier*.

Vseria: *Vsier*, vrbs cum castro, cuius incolæ Irones magni.

- Bailliage de Pontarlier.* } Rupes Ioannis: *Roche-Tean*, à conditore nomen habet.
- CONVENTVS POLIGNIENSIS, *Bailliage de Poligny.* } POLIGNIVM: *Poligny*, lepidum cognominatum, nunc deformatum incendiis.
 } Castrum Caroli: *Chastel-Châlons*, à Carolo Magno conditum perhibetur.
 } Balma-virorum: *Baulme les Moines*, ad discrimen superioris.
- CONVENTVS ARBOSIENSIS, *Bailliage d'Arbois.* } ARBOSIVM, vel quibusdā Arborosa Marcel-
 } lini: *Arbois*, cuius vina laudantur in mul-
 } tos annos seruata, ad Fl. Lauftinam *Lau-*
 } *stine*.
- CONVENTVS ORGELETANVS, *Bailliage d'Orgelet.* } ORGELETVM: *Orgelet*, cum castro mercibus
 } diues.
 } Sancti claudii: *S. Claude*, vbi corpus S. Clau-
 } dij integrum asseruari dicitur.
 } Sansorlinum: *S. Sorlin*, ad Fl. *Dain*.
 } Clarauallis: *Cleruaux*, vrbs non illepada.
- TERRITORIUM NOSE-
 RETHENSE } NVCILLVM, seu Noserethum: *Nosereth*, sui
 } iuris, nec ad superiores Præfecturas perti-
 } nens, ad initia Fluminis *le Dain*. Castrum
 } eius Plumbeum dicitur *le Plomb*, quia
 } plumbo obtectum.
Territoire de Nosereth. } Calx: *la Chaux*, arx munitissima in agro Nos-
 } serethensi.

§. 3. *Bressia.*

ERAT illa ante aliquot annos Sabaudici iuris; sed Henrico Magno repetente Marchionatum Salussiarum qui Francici iuris erat, conuentum est inter duos Principes, vt Marchionatus ille trans Alpes Sabauda relinqueretur, dummodo Bressiam & adiacentes regiunculas in Francicam ditionem nimis excurrentes cederet; quod factum est magno Rei Sabaudicæ damno vt ipsi queruntur, seque id fecisse aiunt Castoris exemplo, qui partem mauult quam totum perdere. Vno igitur nomine ditionem hanc Sabaudicam Bressiam appellamus, cui adnectimus Principatum Dombensem

Montpenferiorum dominium, ei insertum, neque in Tabulis Geographicis facillè reuellendum.

		BVRGVS: <i>Bourg en Bresse</i> , quibusdam sciolis Forum Sebusianorum quod vulgò exploditur. Vrbs hæc sita ad Fl. Ressufium <i>Ressauze</i> . Ei adiacet Abbatia <i>Brou</i> , vbi sepulchra Principum Sabaudorum.
BRES-	SVPE-	
	RIOR	
SIA		Loia: <i>Loye</i> .
	<i>la Haute Bresse.</i>	Villarcium: <i>Villars</i> , Marchionatus.
VERA		Calamonium: <i>Chalamon</i> , ad lacum Monpenferiorum ditio.
		Monlupellium: <i>Montluet</i> , ad lacum.
	INFE-	PONS VELIVS: <i>Pont de Veste</i> , ad Fl. cognominem.
<i>la Bresse.</i>	RIOR	Baugeium: <i>Baugei</i> , Marchionatus.
	<i>la Basse Bresse.</i>	Fanum S. Iuliani: <i>S. Julien</i> , ad Fl. Ressufium.
		Montelierium: <i>Montellier</i> , Comitatus.
BEV-	BEVGESIA	BELLICVM: <i>Bellay</i> , quò translata fuit sedes Episcop. ex vrbe Neuiduno <i>Nion</i> .
	VERA	Sefellium ad Rhodanū vrbecula: <i>Seifel</i> .
GE-		Fanum S. Ramberti: <i>S. Rambert</i> .
	<i>le Bugey.</i>	Sanforlinius: <i>S. Sorlin</i> , Marchionatus Nemurfiæ familiar.
SIA		
	VERROMÆI	CASTRVM NOVVM: <i>Chasteau-Neuf</i> , <i>Ba-</i>
<i>le Bugey.</i>	<i>Val Romey.</i>	ronia,
	GESIA	GESIVM: <i>Gex</i> , ad radices Iurassi Montis.
	<i>Baill. de Gex.</i>	Versius pagus: <i>Versois</i> , aliter <i>Versouia</i> .
DOM-		TREVOLTIVM: <i>Treuolz</i> , caput huius Principatus, ad quam Fl. Azergus <i>Azergues</i> , Arari iungitur ex finistrâ, Fromantius Fl. <i>Froment</i> à dextrâ.
BENSIS		Thogissium: <i>Thoyssy</i> , ad confluentias Charallarinz in Ararim.
PRINCI-		Villa Noua: <i>Ville Neufue</i> , in Nemoroso tractu.
PATVS		Calloscopium, seu Bellouifum: <i>Beauregard</i> , locus munitus ad Ararim.
seu Dum-		
barum, <i>la</i>		
<i>Principauté</i>		
<i>de Dombes.</i>		

CAPUT VI.

Regnum Arelatense, seu Burgundia Iurana.

NON est huius loci dirimere controuersiam utrum fuerit aliquando Regnum Arelatense, & quibus terminis circumscriptum sit. Methodi causa hæc verba vsurpauimus doctioribus cognita, & sic ab aliquibus adhibita ut significarem quatuor Regiones quæ Rhodano, Alpibus & mari clauduntur, de quibus agemus hoc capite. Ex sunt Lugdunensis Præfectura, Delphinatus, Prouincia, Sabaudia, de quibus breuiter, more nostro.

§. I. Lugdunensis Præfectura.

NON intelligimus hoc nomine quod in statibus dicitur, *le Gouvernement du Lionnois*, cuius ampliores sunt fines, ut mox dicemus, sed tres Regiones duntaxat, Agrum Lugdunensem, Bauuouiensem, & Forensem.

LVGDV- NENSIS AGER	{	<p>LVGDVNVM: <i>Lion</i>, hoc nomen posterius accepisse putatur à Nummis in quibus Leo signatus erat. Archiepiscopus eius se Galliarum Primatem ait, & verò sic de eo Eusebius, <i>cum ceteris quibus præerat Galliarum Episcopis</i>. Castrum eius dicitur <i>Petra incisa</i>, <i>Pierre Ancise</i>.</p> <p>Arbrele: <i>Arbrele</i>, ad Fl. <i>Boruoniam la Bouruonne</i>.</p> <p>San-Symphorianus: <i>S. Saphorin le Chasteau</i>.</p> <p>le Lionnois. Condrium, seu Condricuium: <i>Condrieu</i>, Baronia.</p> <p>Fanum S. Columbæ: <i>S. Colombe</i>, prope Viennam.</p>
BAV- IO- VIEN- SIS	{	<p>CAMPESTRIS { LVNNA, seu VILLA FRANCA: <i>Ville Franche</i>, ad Fl. <i>Morgonem Morgon</i>, iuridica prouinciæ sedes.</p> <p>la pleine de Beau- tolois. } Bauuouium, inceptè <i>Belliocum: Beauieu</i>, antea castrum <i>Pierre Aiguë</i>, postea à iugo vulgè <i>Iou</i>, nomen traxit, ad Fluum <i>Ardiere</i>.</p> <p>Bella-villa: <i>Belle-ville</i>.</p>

AGER	MONTA- NVS, la Môtagne de Beau- jolois.	{ CHAMELETVM: <i>Chamelet</i> , ad Fl. <i>Azargue</i> , Thifium: <i>Thify</i> , cœnobium virginum præ- diues. San-Symphorianum: <i>S. Anforin</i> , burgus peramplus.
FOR- REN- SIS	SYPE- RIOR le Haut Forest.	{ FORVM SEGVSIANORVM: <i>Feurs</i> , ad Lige- rim. Sangermanus Lauallius: <i>S. Germain Laua</i> , ad Deam Fl. <i>le Dé</i> . San-Baldomerus: <i>S. Galmier</i> , malè Thuano San-Germerius. Furanium: <i>S. Estienne de Furan</i> , ad Fl. <i>Furen- son</i> , seu <i>Cheneualet</i> , & Montem <i>S. Barbaræ</i> .
AGER	INFE- RIOR le Bas Forest.	{ RODVMNA: <i>Roanne</i> , ad Ligerim vbi pri- mum incipit lintrium esse capax. Monbriffonium, vel Mons Ariffonis, <i>Mon- briffon</i> , olim castrum Briffonis, cui vrbs accreuit ad <i>Vesefiam Fl. la Vesefe</i> . Fanum <i>S. Ramberti</i> , seu <i>Pons</i> , vbi primum Ligeris ponte iungitur: <i>S. Rambert</i> . <i>S. Bonnetus</i> : <i>S. Bonnet le Chastel</i> . Boënum: <i>Boën</i> , ad Fl. <i>Linionem Lignon</i> .

§. 2. Delphinatus.

A Delphinis Principibus nomen accepisse certum est, quorum primus Comes, seu Dux Gratianopolitanus, filiam Domini Vienneensis duxit uxorem, à quo deinceps huius tractus Duces, se Delphinos appellari voluerunt. Eorum vltimus Humbertus amisso filio, Religiosam vitam cogitans, ne prouincia hæc per hæredes laceraretur, illam Ioanni Francorum Regi vendidit, eâ lege, vt primogenitus Regis deinceps lilia sui stemmatis Delphinis decussaret, quod primum præstitit Carolus V. Sapiens dictus.

NVM. I. Inferior Delphinatus, le Bas Dauphiné.
VIEN- { VIENNA: *Vienne en Dauphiné*, antiquissima ciuitas in
quâ Pilatus exulauit ad confluentias *Geræ la Gere* in
Rhodanum, San-

NEN- | San-Symphorianus: *S. Saphorin*, ad Fl. Geram *la Gere*,
alterum à superiore.
S I S | Vulpilleriæ: *Vulpilliere*, burgus diues ad Fl. *Pin*:
Turris pinca: *la Tour du Pin*, ad Fl. cognominem.
AGER | Labisco, seu Pons Baluesinius: *Pont Beauoisin*, ad Fl.
Guiuiam, seu Guiuiam: *la Guye*.
le Vien- | San-Valerius: *S. Valier*, siue Galaber, *la Galabre*.
nois. | San-Rambertus: *S. Rambert*.
Moëranum: *Moëran*.
Bellareparia: *Beaurepaire*.

V A- | S Y P E- | VALENTIA: *Valence en Dauphiné*, vrbs cum
LEN- | R I O R | arce. Tota egregiè rigua est ob fontes.
T I- | | Cabellium, & Chabouium, *Chabeul*, vrbe-
N V S | *le Haut* | cula ad Fl. *Veorum la Veoure*.
A G E R | *Valenti-* | Luberonium, seu Lubronium, & Libero:
 | *nois.* | *Liuron*, vrbecula Episcopi Valentini, nunc
 | | in burgum redacta, ad Fl. Drumam, seu
 | | Droniam, *la Drome*.
 | | San-Marcellinus: *S. Marcellin*, ad Isaram
 | | Fl.
 | | Romonum: *Roman*, ad eundem Fl.
 | | Tinum, *Tin*, vel *Thain*, ad Rhodanum ex
 | | aduerso Turnonij. Tres istæ vrbes Vien-
 | | nensi agro accensendæ, si iste ad Isaram
 | | extenditur, vt plerique putant.

le Va- | MONTILIVM AVDEMARI, vel vt vult Ca-
lenti- | faubonus, Mons Æmarorum: *Montelimar*,
nois, | I N F E- | non procul à Rhodano, ad Fl. Robio-
 | R I O R | nem, seu Robium, *le Robion ou le Ro-*
 | | *bre*.
Duca- | | Tulignanum: *Touignan*, ad Fl. *Berram la*
tus. | | *Berre*.
 | | *le Bas* | Duzera: *Douzere*, Principatus Episcopi Vi-
 | | *Valenti-* | uariensis.
 | | *nois.* | Oriolium: *l'Oriol*, Loriolum Thuano.
 | | Deofitum: *Dieu le fit*, ad Fl. *Cebro-
 | | bron*.

- TRI-
CASTI-
NVS } FANVM S. PAULI Tricastinorum : *S. Paul de Tricastin*,
ou des Trois Chasteaux, cuius vrbis Episcopus Co-
mes esse dicitur.
- AGER } Sufa : *Suse*, ad Fl. Ressum *Res*.
le Tricasti- } Grignanum : *Grignan*, nobilissimæ familiæ, atque
nois. } religiosissimæ patrimonium.
- DIEN- } DIA ab quibusdam Augusta Vocontiorum : *Die*, ad
Fl. Drumam *la Drome*.
- SIS } Crestidium, Cresta & Crestum Thuano, ad eundem
Fl. *Crest*, arce firmatum.
- AGER } Salhanum : *Salhans*, ad Drumam Fl. vbi nundinæ ce-
lebres.
- le Diois.* } Castellio : *Chastillon*, ad Fl. *Res*.
Vallis Romana : *Val de Rome*, ad lacum Lucensem
de Luc.
Burdegala : *Bordeaux*, ad Fl. Robionem : ab oppido
valli nomen.
Mons Altæ Crucis : *la Croix haute*, perfrigidus, tran-
situr hac in Prouinciam.

NVM. 2. Superior Delphinatus, le haut Dauphiné.

- GRISI-
VODA-
NA } GRATIANOPOLIS : *Grenoble*, caput Delphinatus, ad
quam Dracus torrés *le Drac*, influit in Isaram; vrbis
egregiè munita.
- VALLIS } Carthusia : *la Grande Chartreuse*, eremus aspera, incu-
le Graisse- } nabula Sanctissimi Ordinis Carthusianorum.
naudan. } Viuum : *Vif*, ad Greffam *la Greffe*, vbi fons ille flam-
meus, de quo in admirandis agemus.
- ROYA-
NE-
SIVM } Pons Royanensis, seu Roiani : *Pont aux Royans*, Mar-
le Roya- } chionatus; ad urbem castrum in edito monte.
nez. } Bellouisum : *Beauvoir*, vbi olim Principes Delphini
habitarunt, visunturque rudera palatij.
Balma : *la Baulme*, Marchionatus non procul à Ponte-
Royano.
- BARO- } Næomagus : *Nioms*, ad Fl. Ægam *Aygues*, eius arx
diruta. Circumposita Regio instar Zonæ Torridæ,
Ggg ij

NIÆ
les Baro-
nies.

nisi ventus in os abscissæ rupis se insinuaret.
Busium: *Buys*, ad Fl. *Auderze*, Regio hæc olim amplif-
sima erat, & magnam partem Delphinatus com-
plectebatur.

VAPIN-

VAPINCVM: *Gap*, egregiè munita ciuitas, & Comi-
tatus caput. Arx insidet rupi quæ dicitur *Pierre More*.
Serræ: *Serres*, vrbs exigua, sed firma ad Buelchum Fl.
Buelch. Cuius castrum dirutum est, Comitum *du*
Sault.

CENSIS

Monmauricum: *Montmaur*, seu mons Mauri Baro-
nia.

AGER

Caturigum: *Chorges*, oppidulum in quo Caturigum
populorum nomen agnoscunt Geographi.
Venæ: *Veines*, viâ in Pedemontium & nundinis cele-
bres.

le Gapen-
cois.

Talamontis: *Tallard* Vicecomitatus, iuxtâ Fons sal-
sus, vnde sal excoquitur, ad Druentiam Fl.

Diguieria: *l'Esdaquieres*, Patriciatus ad confl. Sopi &
Draci.

Sanbonetus: *S. Bonet*, ad Torrentem Dracum.

EBRO-
DV-
NEN-
SIS
AGER

EBRODVNM: *Ambrum*: ab Ebris idolo, & Duno
seu monte: Archiepiscopum & Regem Dominos
agnoscit.

Fanum S. Clementis: *Rame S. Clement*, vbi Druentia
ponte iungitur.

Gilestra: *Guilestre*, cum castro contra Sabaudos.

Sauina: *la Sanine*, ad Druentiam.

Scingomagus: *Sesane*, antiquum oppidulum.

l'Ambru-
nois.

BRI-
GAN-
TINVS
AGER

BRIGANTIVM, seu Brigantio: *Briançon*, in edito mōte,
olim ampla, sed iam incendiis deformata ciuitas, ad
quam scissa rupes, per quam Cēsare transisse ferunt.

Genebra Mons: *le Mont Geneue*, editissimus & niue
semper obtectus: pagum habet cognominem.

Perusa: *la Perouse*, vnde valli nomen.

Quirasium: *Queras*, castrum egregiè firmatum.

Pinarolis: *Pignerol*, iam Franciæ accreuit, & hac viâ
strata, omnibus Romanis commodior.

le Brian-
gonois.

TERRA NOVA } BARCINONETA: *Barcellona*, ad Hubæam Fl. *la Hubaye*, qui ex Argentario monte existit, *le col d'Argentiere*.
 Terre-Neue, aliter } Fanum S. Pauli: *S. Pol.*
 Miolanum: *Miolans*.
 Mōs Argentaria. } *Ad Sabaudum hæc Regiuncula pertinet, licet Delphinatui inserta sit.*

§. 3. Prouincia, la Prouence.

NOMEN Antiquum retinuit hæctenus, & primùm à Comitibus administrata, tandem in Francicam domum deuoluta est sub Carolo S. Ludouici fratre, per Beatricem filiam Berengarij Comitiss Prouinciæ. Demum sub Ludouico vndecimo sceptro vnita est, ea tamen lege, vt in Diplomatis ad hanc Regionem pertinentibus Rex vocaret se Regem Franciæ, & Comitem Prouinciæ, Fori Neronis *Folcarquier*, & adiacentium ditionum, quod ad hoc vsque tempus accuratè seruatum est. Diuiditur in Veram Prouinciam & insertam: Vera in partes quatuor inferiorem, superiorem, mediam, & Insulas.

NUM. I. Vera Prouincia, seu Francici iuris; Comté de Prouence, *Folcarquier*, & Terres adiacentes.

SISTERO: *Sisteron*, seu *Cisteron*, ad Durantiam, clauis, vt aiunt, & præcipua superioris Prouinciæ.
 SVPE-APTA: *Apt*, ad Fl. Colonem *Coulon*, cuius pruna laudantur.
 RIOR REII: *Riez*, ad Fl. Vardonem, vrbs ditionis Episcopalis: eius vina laudantur.
 SEV DINIA: *Digne*, ad Fl. *Bleons*.
 SANITIVM: *Senez*, vel *Senaz*.
 MON-GLANATENNA, seu *Glandeu* & *Glanon*: *Glandeu*, ad Varum Fl. *le Var*.
 TA-Forum Neronis: *Folcarquier*, Comitatus à Prouinciâ separatus, vt suprâ inuimus, ad Laram Fl. *Lare*.
 NA } *Manosque*, Equitum Melitensium, vrbs lepida, ad Druentiam Fl.

- Colmartium: *Colmars*, ad Fl. Verdonem, firmum contra Sabaudos propugnaculum.
- Monasterium: *Monstiers*, ad Fl. Verdonem.
- la Haute Pro-
uence,
ou la Monta-
gne. Castellana: *Castellane*, ad eundem Fl.
- Sena: *Seine*, è Regione Barcinonettæ, munitum propugnaculum.
- Fanum S. Pauli, *S. Pol*, ad confluentias Verdonis in Druentiam.
- Saltus: *Sault*, vicus exiguus, Comitatus amplissimi caput.
- Cadenetum: *Cadenet*, vnde quondam nomen potentissimo Polemarcho, cui hoc opus nuncupamus.
- M E-
D I A AQUE SEXTIÆ: *Aix en Prouence*, & eius Metropolis, Parlamento, Archiepiscopatu, & Academia ciuitas illustris ad Fl. *Arcq.*
- ARELATE: *Arles*, ad Rhodanum vrbs perantiqua.
- Tarasco: *Tarascon*, ad Rhodanum è regione Belloquadi *Beaucaire*.
- la Moie-
ne, ou la
Campagne, in-
ferioris
pars
vulgò. Vrgonium ad Druentiam: *Vrgon*, cum egregio castello
- Fanum S. Maximini: *S. Maximin*. [Guisiorum.
- Senatium: *Senaz*, Baronia illustris.
- Malemortium: *Malemort*, ad Durantiam, Episcopi Massiliensis Dominium.
- Beriolum: *Beriolz*, ad Fl. *Argous*, vbi fons falsus.
- Draguinianum: *Draguigan*.
- Fauentia in monte situm *Faience*, cuius figlina laudantur: dicta vasa Faentina, *vaisselle de Faence*.
- INFE-
RIOR MASSILIA: *Marseille*, pulcherrimus portus maris Mediterranei, quem præmunit rupes cui castrum infidet vulgò, *le Chasteau d'If*, arx Iphia, aliter Taxiana, munitissimum reddit arx Guardianæ *N. Dame de la Garde*.
- TELO: *Toulon*, portus amplissimus, vbi Regia plerumque classis commoratur.
- SEV FORVM-IVLIVM: *Freius*, antiquissima ciuitas, cuius Episcopus vrbs Dominus.
- M A- GRASSA, seu Grinnicum Thuano: *Grâce*, in Regiunculâ vulgò *le Callianés*.

- VINCIVM: *Vence*, nonnihil à mari discretum:
- RITI- Maritima: *Martigues*, ou *Martegues*, in Insulâ claudente sinum Astromelam, *la Mer de Martigue*. Ostia stagni vtrimque stringunt Ferrerix: *Ferrieres*, & Iunquerix: *Ionquieres*, vrbeculæ.
- MA Vetus Massilia: *vieille Marseille*, viculus, quam vocem aliqui vt commentum explodunt.
- Mons Balmæus: *la Sainte Baulme*, locus asper vbi pœnitentiam egisse creditur S. Magdalena.
- la Bassè } Brinolium: *Brignolles*, prunis suis celebre, oppidulum
Prouen- } cognomento *sur Caramy*.
ce, ou la }
Coste de }
Prouen- }
ce. }
Ciuitas: *la Ciotat*, pro *la Ciudad*, nauium statio, cuius & vina commendantur.
- Solerix: *Solieres*, ad Fluuiolum Capalum *Crapeau*.
- Olbia, seu oppidum Arearum Thuano: *Hieres*, minuta vrbecula, vnde vicinæ Insulæ.
- Fanum S. Eutropij: *S. Tropez*, vrbs Hæreticorum furore famosa.
- Sambracia, seu Grimaldum: *Grimault*, vnde sinui nomen olim Sambracitanus, nunc Grimaldinus *de Grimault*.
- Cannæ: *Cannes*, statio non temnenda.
- Antipolis: *Antibe*, quæ ob furorem ciuium perdidit Episcopatum, translatum Grassam.
- Fanum S. Raphaelis: *S. Raphau*, portus minutus.
- LA }
CRAV } SALONE: *Salon en Crau*.
lapidei } San-Martinum: *S. Martin*, Regio tota feracissima, licet lapidibus obducta, quare olim
campi. } dicta Campi lapidei.
- CASTRA }
MARIANA } Inter ostia Rhodani maximè medium, &
Garnargue } Orientale feracissimæ Insulæ, quarum
vna dicitur, *les Trois Maries*.
- INSV- }
LÆ } Caprina Turtis: *la Tour de Bouc*, ad Maritima *Martigue*.
- PRO- }
Speculæ } *Ratoneau*.
Massilienses } *Pomegue*.

- VIN- } Insulæ }
 les Yeres } Olbieneses } Ribandon, vbi Salinæ.
 } Ribandas.
- GIÆ } Breganconia: *Bregançon*, cum castro & Governatore.
 } Porquerolla: *Porquerolles*, vbi arx & præsidium, DD.
 } *d'Ornano*.
- les Isles } Insulæ aureæ: *les Isles d'or* } Crucigera: *Porte Croix*, vel
 de Pro- } vel quia hîc aureæ me- } vt indigenæ *Portecros*.
 uence. } tallicæ; vel quia procul } Insula Titanis: *l'Isle du Ti-*
 } aspicientibus lucere vi- } *tan*, hodie *du Lenât*, quia
 } dentur ad instar auri. } inde sol videtur oriri.
- Inf. S. Margaritæ: *S. Marguerite*, olim Lero, vbi arx & præsidium.
- Inf. S. Honorati: *S. Honorat*, antea Lerina Abbatia celeberrima; quam Sidonius vocat eruditorum virorum Seminarium.

N V M. 2. *Pronincia decerpta, seu inserta.*

- CO- } AVENIO: *Auignon*, Palatio Pontificio, & ponte 23. for-
 MI- } nicum celebris, quem puer excitavit. Ditio hæc
 TA- } quondam fuisse dicitur Comitum Tholosanorum,
 TVS } certiùs Ioannam Reginam Neapolitanam hanc de-
 AVE- } disse summis Pontificibus, qui in hac vrbe annis 70.
 NIO- } sedem fixere.
 NEN- } Pons ad Sulgam: *Pont de Sorge*, lepida ciuitas ad hunc
 SIS } Fluuium.
 } Vallis-clusa: *Vaucluse*, fons & pagus, Petrarchæ versi-
 } bus celebrata, iuxta quam ostenditur viri huius eru-
 } diti domus.
- CARPENTORACTE: *Carpentras*, Quæstoris Pontificij sedes, & caput Comitatus Vindascini *le Venesin*, aliter *le Comtat*, quem ineptè ita dictum volunt à venatione, cui hæc Regio opportuna est, siquidem nomen habet à Vindasca *Venasque*, vrbeculâ ditionis Episcopi Carpentoraactensis, satis munitâ, in quam aliàs Episcopatus translatus fuisse dicitur. Quare in
- No-

Notitia Carpençtoratenſis ciuitas nominatur Vin-
daſca, corruptè Vindaufica.

le Comtat d'Auignon, & de Venetſin, nunc confuſi, aliàs difcreti.

VASIO: *Vaiſon*, munita ſatis ad Fl. *Louueze*, & ab ea non procul Mons Ventofus, *Mont Ventoux*, editiffimus.

Vaureacum: *Vaubrias*, iuridica fedes vbi Gubernator cum præſidio.

Minerbiæ: *Menerbe*, locus præſidio firmatus.

Murnafum: *Mournas*, ad Rhodanum egregio caſtello ornatum, non procul ab oppoſito S. Spiritus Fano.

CABELLIO: *Cauailon*, inter Duranciam Fl. & qui ei incumbit ad Boream Duranciolum, *la Duranzolle*.

PRINCIPALIS ARAUSICANVS

ARAVSIO: *Orange*, antiquiffima ciuitas ad quam viſitur etiamnum Arcus Triūphalis Marij ob deuictos barbaros, itémq; Amphitheatrum. Principatus ille venditus eſt Arauficanis Principibus à Renato Sicilia Rege, poſtea ab iſdem Ludouico XI. qui hunc Delphinatui accenſuit, rediit poſtea ad eodem Arauficanos Dynaſtas. Sita vrbs eſt non procul à Fl. *Eigue*, arcemque habet in monte munitiffimam.

la Principauté d'Orange.

Gigondæ: *Gigondas*, non procul à fluuio *Louuezo*.

Curtezonium: *Courtezon*, vnde ſtagnum cognomine.

Iuqueriæ: *Iouquieres*, vnde & palus ex qua Fluiolus in Louefam irrupit.

§. 4. Sabaudia, la Sauoye.

NGANTVR qui hoc nomen eliciunt, vel à ſalicibus arboribus, quibus via in Italiã ſepta erat, vel à Salua via, quòd hãc via in Italiã facilis, vel à vadis Sabbathiis: Hoc enim nomen leniter detortum eſt à voce Sapaudia, cuius fit mentio in Notitiã Imperij, idémque videtur ſignificare ac Subalpia, dictione per Burgundos corrupta. Quomodo autem Sabaudia Principes creuerint, omnia incerta vſque ad Bertoldum, qui Comes Mauriana effectus ab Imperatore ob præclara facinora, & ditionem ſuam filio Humberto primo tranſmiſit, annuente Henrico III. Imperatore. Ad eam ditionem accreuerunt Marchionatus Segufianus, Tarentaſia Comitatus, vſque ad Amedæum ſecundum, qui primus Sabau-

H h h

diæ Comes dictus est. Reliqua petantur ex Historiâ huius fami-
liæ.

- S A- CAMERIACVM, seu Camberium totius huius ditionis
caput *Chambery*, ante annos ducentos vrbs amplior
erat, sed incendiis contracta est. Iacet ad riuum
Albanum l' *Albane*, qui mox cadit in Burgetium la-
cum *le Bourget*, quatuor M. P. amplitudinis, in quo
pisciculi *les Louarets*, nusquam aliò reperti.
- B A V- Mon-Melianum: *Mont-Meillan*, quibusdam Mantula
creditum, cuius fit mentio in Historia Burgundica:
D I Æ arx Europæ munitissima.
- D V- Rumiliacum, & Romilium: *Rumilly*, ad Fl. Serranum
qui in Tonnam influit per lacum Anisum. Iuxta arx
Annunciationis, & Bellilocus *Beaulieu*, Abbatia
C A- virginum.
- T V S Mons Aquibelletius: *Aiguebellete*, editissimus:
Carbonaria: *Cherboniere*, arx ad Fl. *Arque*, Maurienæ
clavis, antea palatium Sabaudi.
- Duché de* Scalæ: *les Eschelles*, quia hac irrupisse putatur Annibal.
Sauoye. Aquæ: *Aix*, ubi balnea præstantissima, Marchionatus.
- Miolanum: *Miolans* Baronia, & arx in monte munitif-
sima.
- Confluentiæ: *Conflans*, Marchionatus, clavis Taren-
tasiæ ad coitum Menginæ, *la Mangine*, & Isaræ l' *Isere*.
- COMI- GENEVA, ineptè Gebenna: *Geneve*, ad caput Lemani
T A- lacus, qui & ab eâ nomen accipit, aliter *de Lauzane*,
T V S vrbs munitissima in tres dirempta partes, duæ Rho-
GENE- dano alluuntur, tertia Insula est supra quam rupes di-
V E N- cta, *la Pierre Neiton*, olim lapis Neptuni, Nunc par-
S I S uæ Reip. caput est, & hæreticæ luis cloaca.
- le Côté de* Annecium: *Anneci*, vrbecula lauta ad quam transla-
Geneve, ta Episcopalis sedes Geneuensis. Sita est ad lacum
cuius cognominem, & olim ciuitas Bouis dicta fuisse le-
gitur.
- pars mi- Rochia: *la Roche*, nundinis celebris, quæ se recipit
nura tempore belli Sabaudus, ad Fl. Aruam l' *Arue*, tantæ

Rempu-
blicam
facit. rapiditatis vt Rhodanum progredi aliquando pro-
hibeat dum liquantur niues.
Bonna: *Bonne*, Simlero olim Banta.
Pomerium: *Pommieres*, à quo non procul arx S. Catha-
rinæ iussu Henrici IV. diruta.

C A-
B A L-
L I A-
C V S
D V C A-
F V S
le pays de
Chablais. T V N O N I V M : *Tounon*, ad lacum Lemanum loco pera-
mceno situm, iuxta quod Ripallium *Ripaille*, secessu
Amedæi pseudopontificis celebre.

Aquianum: *Euian*, ad eundem lacum, à quo aliquan-
do dictus legitur, *le lac d'Euian*, supra quo ad leucas
aliquas euoluitur Fl. *Drance*.
Fanum S. Gingulphi: *S. Gingot*, in eâ regione quæ di-
citur *le pays de GINGOT*: hanc urbem aliqui adne-
ctunt Caballiaci, alij reuellunt.

FOCV-
N A-
T I V M
vel
FOSSI-
N I A-
C V M
le Fossi-
gny, Ba-
ronia. S A L L A N C H I Æ : *Salanches*, superioris partis
primaria ad Fl. Aruam *l'Arue*.
S V P E-
R I V S
C L V S Æ : *Cluse*, ad eundem Aruam, vbi Fo-
cunatum comitia celebrantur, ideoque
quibusdam est totius Fossiniaci metropo-
lis.
le Haut
Fossi-
gny. Manigo: *Manigo*, ad Fl. Tonnam *la Ton-
ne*.

Indige-
næ Fo-
cunates
dicuntur. I N F E-
R I V S
B O N N O P O L I S : *Bonneville*, ad Fl. Aruam, qui-
busdam caput gentis.
le Bas
Fossi-
gny. Vetuli: *Vieux*, ad Fl. in lacum *Anicium*, in-
fluentem, vbi castrum non immunitum.
Samœnus Burgus: *Samoën*, cuius casei lau-
dantur.

TAREN-
T A S I Æ
COMIT.
aut Vallis,
le Val, ou
Comté de
Tarentaise. T A R E N T A S I A : *Mouffier en Tarentaise*, vbi fons sal-
sus, vrbs non illepidam ad Ifaram.
Burgus S. Mauricij: *le Bourg S. Moritz*; Marchiona-
tus caput, versus Montem minorem S. Bernardi.
Brianconia Arx: *le Fort de Briançon*, ou *Briançonnet*, in
rupe ad quam ducentis circiter gradibus ascendi-
tur.
Arx S. Iacomi: *le Fort Sainct Iaqueme*, aditu per-
difficilis.

- MAV-
RIANA
VALLIS,
aut Comi-
tatus,
*le Val de
Maurienne.*
- SAN-IOANNES: *S. Jean de Maurienne*, ad Fl. Arcam
l'Arch.
Modania: *Modane*, ad eundem Fl. ad quam Aedes
Deiparæ, summæ in Sabaudiâ venerationis.
Aneburgus: *Lancbourg*, olim oppidum nunc burgus,
statio conscendentium, aut descendentium mon-
tem Cenisium.
Fanum S. Andreæ: *S. André*, cuius casei in pretio
sunt.
- DVCA-
TVS
- AVGV-
STA-
NVS
- le Duché
d'Aoste,*
ab aliis in
Italiam
translatus.
- AVGVSTA PRÆTORIA: *Aoste*, Ducatus caput, qui in
septem diuiditur valles, quarum præcipua Au-
gustana ad Duriam Fl.
Castellio: *Chastillon*, vrbs ampla, & castro firmata.
Mons-Iouis: *Mont Iouet*, arx munitissima crepidini
affixa.
Bardus: *Bard*, arx quoque optima, iter interclu-
dens.
Mons Magnus S. Bernardi: *le Grand S. Bernard*, in cu-
ius iugo Cœnobium, in quo excipiuntur hospites:
hic nemo sepelitur, sed mortuorum corpora in
fossam ingentem proiiciuntur.
Mons parvus S. Bernardi: *le petit S. Bernard.*
Mons Cenisius: *le Mont Cenis*, ab aliquibus Mons
Cinorum.

CAPVT SEPTIMVM.

Aquitania Regnum.

AMPLISSIMAM ditionem complectebatur sub Regibus pri-
mæ Dynastiæ, quod methodi causa, in duas partes secerni-
mus, Orientalem, & Occidentalem.

Aquitania Orientalis.

COMPLECTITVR Bituricensem agrum, Borbonium, Lemouicen-
sem, Aluernum, Cadurcensem, Ruthenensem ditiones; præterea &
Gothiam, seu Occitaniam *le Languedoc*, amplissimam prouinciam.

§. I. Agri, seu ditiones Bituricensis, Borbonius, Lemouicensis, Aluernus, Cadurcensis, & Ruthenensis.

OMNES hæc prouinciæ antiquum nomen populorum suorum retinere, quod in cæteris Franciæ partibus optandum esset.

N V M. I. Bituricensis Ager, le Berry.

- S V P E -
 R I O R
 le Haut
 Berry.
- BITVRIX, & Bituriges: *Bourges*, malè à duabus turribus quarum vna restat, *la grosse Tour*, ad Fl. Auram, seu Auaram, *Eures* qui verò secat urbem dicitur Auariolus *Eurette*.
 - Castellio ad Ligerim: *Chastillon sur Loire*.
 - Sancerræ, aliter Sacrum - Cereris: *Sancerre*, ad Ligerim.
 - Sancerrium: *Sancerre*.
 - Concordiæ Saltus: *Concreffault*.
 - Virsiò: *Vierzon*, ad confluentias Auari & Caris *le Cher*.
 - Magdunum, seu Medunum: *Mehun*.
 - Boscobellum: *Boisbelle*, principatus sui iuris ad minorem Saldriam, seu Nerriam.
 - Castrum nouum: *Chasteau-neuf*, ad Carim Fl.
 - Regiodunum: *Dun-le-Roy*, ad Auaram Fluumium.
- I N F E -
 R I O R
 le Bas
 Berry.
- EXELOYVNUM, vel Exfoldunum: *Iffoudun*, ad Fl. *Theolz*.
 - Vatanium: *Vatan*, ad Posiam, *la Posé*.
 - Leprosus: *Leuroux*, cuius meminit Gregor. Turonensis.
 - Carrusium: *Charoux*, ad Arinionum *l'Arnon*.
 - Castrum Rodulphium: *Chasteau-Roux*, ad Angerem *Indre*.
 - Argantomagus: *Argenton*, ad Crausiam, *la Creuse*.
 - Castrum Mellianum: *Chasteau-Meillan*, ad Arinionum, seu Arionem *l'Arnon*.
 - Castrea: *la Chastre*, ad Angerem Fluumium.

NUM. 2. *Borbonius Ager*, le Bourbonnois.

MOLINVM: *Molins*, ad Fluuium Elauer *Allier*, vbi castrum peramœnum Ducum Borboniorum.

Borbonium Arcimbaldi: *Bourbon-l'Archambault*, vrbecula in loco peramœno, & Balneis abundante, ab altero fratre condita, vnde & Regioninomen.

Monluffonium: *Montluçon*, vrbs cultissima.

Gannapum: *Gannat*, ad Fl. Anchalorum, *Anchalot*.

Vichium: *Vichy*, ad Elaueris ripam.

Ænaïum castrum: *Aisné le Chastel*, ad Carim Fl.

Cantellense castrum: *Chantelle le Chastel*, Borboniorum Ducum peramœna domus ad Fl. Bublam *Bouble*.

Varenna: *Varenes*, ad Elauer.

Syluiniacum: *Souuigny*, ad Fl. *Quesne*, Prioratus celebris.

NUM. 3. *Aluernia*, l'Auuergne.

INFE- CLAROMONTIVM: *Clermont en Auuergne*, in colle situm ad radicem montis qui dicitur *Puy-Dome*, & ei penè connectitur, ad Artierium Fl. *Artier*.

RIOR Montferrantium: *Montferrant*, ad Fluuiolum Bedacium *Bedac*, vrbs vici.

la Basse, Rigodunum, aut Rigomagus: *Riom*, ad Embenam Fl. *Eubene*.

aliter Aquaperfa: *Aigueperse*, caput Delphinatus Aluerniæ.

Monpensierium: *Montpensier*, Ducatus nobilis.

Thierrium: *Thiers*, ad Fl. Doram.

LIMA- Issodorum, seu Isidorum: *Issoire*, ad Elauer Fl.

NIA, Billomum: *Billom*, vrbecula aliàs lautissima.

Casa Dei: *la Chaise Dieu*, Abbatia.

la Li- Curtipetra: *Croptiere*, ad Fl. Duorium.

magne. Briuas, & Briuate: *Brioude*, vetus & noua.

Fanum S. Porciani: *S. Porcain*.

à Fl. Li- Gergoia Mons: *Gergoye*, vbi quidam putant sitam Cæsaris Gergobiam: aliis mons vrbi capiendæ videtur dicta. angustior.



SVPERIOR } FANVM S. FLORI: *S. Flour*, antea, Mons-planus *Mont-*
plan.
 Aureliacum, & Orillacum: *Orillac*, vrbs ampla & pul-
 chra.
 Mauriacum: *Mauriac*, vrbecula diues in cliuo.
 Muratum: *Murat*, Vicecomitatus.
 Murtium: *Mæurs*, versus Cadurcos.
 Carlatum: *Carlat*, versus Ruthenos.

NUM. 4. *Lemonicus Ager*, le Limosin.

SVPERIOR } LEMOVICVM, & Limodia: *Limoges*, vrbs am-
 plissima, & ditissima ad Vigennam *la Vienne.*
 SVPERIOR } Sancti Aredij Fanum: *S. Yer la Perche*, antea
 Eremus tantum.
 RIVS } Fanum S. Leonardi: *S. Leonard le Noblat*, vbi
 Abbatia illustris.
 LE- } Segurium: *Segur*, vnde olim vtrique Lemo-
 uicio ius petebatur.
 MO- } *le Haut* Petra Bufferia: *Pierre Buffiere*, prima huius
Limo- tractus Baronia.
 VI- } Chalasium: *Chalas*, seu *Chalus*, ad Fl. *Goëre*,
 locus in historiis celeberrimus.
 Mazera: *Mazere*, vbi separatur inferius & su-
 perius Lemouicium.
 CIVM } TVTELA: *Tulle*, ad Fl. *Coserim Cosere*, iuris
 Episcopalis.
 INFE- } Vsfarchium, *Vsarche*, ad Fl. *Veserem Vesere*,
 Abbatia & vrbs loco munitissima.
 RIVS } Briua Curetia: *Briue la Gaillarde*, ad Fl. *Co-*
serim.
le Limo- Bellomontium: *Beaumont*, vrbs ab Anglis
sin. euerfa.
le Bas Ventadorea, & Vendadura: *Vantadour*, Du-
Limo- catus & Patriciatus.
sin. Turenia: *Tureine*, Vicecomitatus inclytus ex
 Cadurcio aliquid decerpens.
 Bellilocus: *Beaulieu*, Abbatia, vbi vina lau-
 datissima.

GVE-

		GVERETVM: <i>Gucret</i> , ad Fl. Vartempam <i>Gar-tempe</i> .
	SVPE-	Muratum: <i>Murat</i> , vrbecula.
	R I O R	Grandimontium: <i>Gramont</i> , caput Ordinis à Stephano Aluerno conditi sæculo vndecimo.
MAR-		Agedunum: <i>Ahun</i> , ad Fl. Creufam.
	<i>La Haute Marche.</i>	Ambuffonium: <i>Ambuffon</i> , vnde peristromata ad Creufam.
		Felletinum: <i>Felletin</i> , ad Creufam, vnde panni <i>La Bure</i> .
CHIA		
	INFE-	ORATORIVM: <i>le Dorat</i> , ad Fl. Seuam <i>Seue</i> .
		Bellacum: <i>Bellac</i> , ad Vinconium Fl. <i>le Vinçon</i> .
	R I O R	Brideria: <i>Bridieres</i> , ad Magnum Creufam.
		Subterranea: <i>Souterraine</i> , non procul à Magno Creufa.
	<i>la Basse Marche.</i>	Brigolium: <i>Brigueil</i> , vnde sylvæ nomen, Vicecomitatus.
<i>la Marche de Limosin.</i>		Fanum S. Benedicti: <i>S. Benoist</i> , in limite Bituricensi ad Magnum Creufam.
	COM-	MONS-ACVTVS: <i>Montaigne en Combrailles</i> , Aluerniæ vulgò attributa, Montispenseriorum patrimonium.
	BRA-	
	L I A	Heualtium: <i>Heuaux</i> , olim primaria huius tractus.
	<i>le Pays de Combrailles.</i>	Campobonum: <i>Chambon</i> , ad Fl. <i>Tarde</i> .
		Castrofortium: <i>Chasteau-fort</i> , neque Marchiæ, neque alterius prouinciæ, sed sub peculiari Governatore.

NVM. 5. *Cadurcium*, le Quercy.

		CADVRVVM: <i>Cahors</i> , ad Fl. Olindum, seu Oldum <i>Lot</i> , & iuxtà fons quem quidam Deuonam Aufonij putât.
SVPE-		Luzera: <i>Luzetz</i> , ad Oldum.
R I V S		Cadenacum: <i>Cadenac</i> , aut <i>Capdenaf</i> , de præscisis nari- bus hîc fabulantur aliqui, propè visitur Vxellodunum

- Cæfaris*, *le puech d'Vxellon*, ad castrum *Marietas*.
Gordonium: *Gourdon*, vbi olim minutum castrum.
Rochemadurium: *Roquemadour*, vbi asseruatur ensis
 Rollandi in fabulis aded decantati.
 le Haut } *Sulliacum*: *Souillac*, ad Garumnā loco peramœno si-
 Quer- } tum.
 cy. } *Figeacum*: *Figeac*, ad Fl. *Sale*, Abbatia.
 } *Martellum*: *Martel*, iuxta quod mons ad Duranium
 } dictus *le puech d'Issouldun*, vnde hîc creditum *Vxello-*
 } *dunum* ab eruditis multis perperam.
 } *Marfilium* ad Fl. *Sele*, *Marcillac*.
 } *Aceria*: *Acier*, domus cultissima DD. Vcetiorem.
- INFE- } *MONTALBANVM*: *Mont-Auban*, ad Fl. *Tarnim le Tarn*,
 RIVS } antea Abbatia S. Theodardi, dicta *Mons Aureolus*.
 } *Moëssacium*: *Moissac*, Abbatia celebris.
 } *Nigrapelicium*: *Negreplisse*, ad Fl. *Aueiron*, is *Veronius*
 } dicitur Latinè.
 le Bas } *Francica*: *Françoise*, in monte cuius pedem alluit præ-
 Quer- } dictus Fl.
 cy. } *Monpesatium*: *Montpesat*, burgus peramplus & amœ-
 } nus.
 } *Castellum nouum*: *Castelnau de Mont Ratier*, ad Fl. *Lute*.

N v m. 6. *Rutenium*, le pays de Rouergue, le Rouerguais.

- COMI- } *RUTENA*: *Rodez*, ad Veronium Fl. *Laueiron*, cuius
 TATVS } Campanile pulcherrimum: prope urbem vorago, de
 RUTE- } quâ mira narrantur.
 NENSIS } *Marciliacum*: *Marcillac*, iuxta quod cauerna Rollandi.
 le Com- } *Albinum*: *Aubin*, seu *Albin*, & iuxta *Mons Cransat*,
 ite de } vnde lithanthrax & sulphur.
 Rouer- } *Giola*: *la Guiole*.
 gue. } *Caluomontium*: *Caumont*, Baronia celebris.
 } *San-Cosmus*: *S. Cosme*, ad Oldum Comitû Claromon-
 } tani.
- MAR- } *VILLA FRANCA*: *Ville franche de Rouergue*, ad Vero-
 CHIA } nium Fl.

INFERIOR	San-Antoninum ad prædictum Fl. <i>S. Antonin</i> , cuius pruna celebrantur.
<i>le bas Rouerguais, ou la Basse Marche de Rouergue.</i>	Saluaterra: <i>Sauueterre</i> , ad Fluuiolum <i>Lesfert</i> , qui mox cadit in <i>Viaur</i> . Naiacum: <i>Naiac</i> , ad Veronium. San-Iustus: <i>S. Iust</i> , ad Fl. <i>Viaur</i> , qui mox labitur in Veronium. Rupirolium: <i>Roupeiroux</i> , in loco peramæno.
SUPERIOR	MILIACVM, & Milialdum: <i>Millaud</i> , vbi Derbia Fl. cadit in Tarnim. Vabræ: <i>Vabres</i> , ad Fl. <i>Dourdan</i> .
MARCHIA	Sant-Isericum: <i>S. Iseri</i> , locus sat munitus, vbi Episcopus sæpe degit.
<i>le Haut Rouerguais, ou la Haute Marche de Rouergue.</i>	Sant-Africa: <i>Sainte-Frique</i> , ad Fl. <i>Sorgue</i> , aliàs munitissima. San-Romus: <i>S. Rome</i> , cognomento <i>de Tarn</i> . Pons Camareti: <i>le Pont de Cameretz</i> . Rochia: <i>la Rogne</i> , locus munitus ad Fl. <i>Durbie</i> . Segurium: <i>Segur</i> , castrum firmissimum.

§. 2. *Occitania, seu Languedocium, le Languedoc.*

VNDE hoc nomen *Languedoc*, deriuatum sit plerique somniant, quidam sic dictã Regionem, quasi Langothiam terram Gothicam, quia hanc Gothi olim occuparant, in quos Scaliger excandescit. Alij quasi *Langued'oc*, quæ vox significat *etiam*, quia ante aliquot annos erat duplex in Francia Regimen, lingua *Oui*, cuius caput Lutetia, & *Lingua-oc*, cuius sedes Tholosa, aut Montispeffulanus: quomodo autem sceptro Gallico accreuerit sensim, nostri consulantur Annales: vbi edisces sub S. Ludouico Comitatus Tholosanum, & Carcassonensem, atque Vicecomitatum Biterrensem Franciæ adiunctos: Narbonensem sub Ludouico XII. Montispeffulani sub Philippo Valesio. Nunc in tres partes commodè diuidi potest, Superiorem, Inferiorem, & Cemenicam.

NUM. I. Occitania Superior, le haut Languedoc.

	DI O E C E S I S	} THOLOSANA: <i>Tholose</i> , amplissima ciuitas in 8. discreta partes ad Fl. Garumnam. Fronto: <i>Fronton</i> , Melitensium Equitum vrbecula.
	THOLOSANA	
THO-	<i>Diocèse de Tholose.</i>	} Carmingum: <i>Carmaing</i> , in regione feraci. Breuelium: <i>Bresfeuil</i> , Archiepiscopi ditio, & sedes amœna.
L O-	P A R S	} VILLABORBONIA: <i>Ville Bourbon</i> , distincta munitio, suburbium Motalbanū.
	DI O E C E S I S	
S A-	MONTALBANÆ	} Castrum Saraceni: <i>Castel Sarrazin</i> , dirutum. Villemurium: <i>Vilmur</i> , Vicecomitatus ad Tarnim.
N V S	<i>le Bas Montauban.</i>	} Montichum: <i>Monteich</i> , vrbecula olim lepida.
AGER	DI O E C E S I S	} RIVI, vel Riuenæ: <i>Rieux</i> , ad Fl. Rizam, olim <i>Voluestre</i> , à Ioan. XXII. facta Episcopalis. Coseræ: <i>Coseres</i> , ad Garumnam.
	R I V E N S I S	
	<i>le Tholosain.</i>	} Fulliensis Abbatia: <i>Feuillans</i> , vnde Ordo S. Bernardi nomen habet. Azilium mansum, Tnuano Arzilli Mas: <i>le Mas d'Azil</i> , in agro Fuxensi, vbi montem perfodit Fl. <i>Salla la Seille</i> .
	<i>l'Euêsché de Rieux.</i>	
	P. DIOEC. CONVENARVM, <i>le petit Cominge.</i>	} VALENTIA: <i>Valentine</i> , primaria huius subdiocesis. San-Beatus: <i>S. Beat</i> , ad Garumnam munitio.
A V-	VAVRENSIS	} VAVRVM: <i>Lauaur</i> , ad Acutum Fl. <i>L'Agoust</i> , vbi olim Prioratus S. Augustini, ex quo Episcopatus.
R A-	EPISCOPAT.	
GIEN-		} Sorefa: <i>Sorese</i> , ad Fl. <i>Sora Sor</i> , vbi Abbatia.

SIS	<i>l' Euesché de la Vaur.</i>	Reuellium: <i>Reuel</i> , ad Fl. Soram. Mazameta: <i>Mazamet</i> , minuta vrbs ad Tarnim.
AGER	DIOECESIS S. PAPVLI	FANVM S. PAPVLI: <i>S. Papoul</i> , antea monasterium S. Benedicti ad Fl. Hiciam <i>Hicie</i> .
<i>l' Aurguais.</i>	<i>Euesché de S. Papoul.</i>	Castelauium Auracium: <i>Castelnau-d' Aury</i> , aliis Castellum Arianorum, Arria Castrum Thuano.
FV-	EPISCOPAT. MIRAPINCENSIS	MIRAPINCVM, seu Mirapincium: <i>Mirepoix</i> , ad Fl. Lersium <i>Lers</i> , Marchionatus, parsagri Fuxensis.
XEN-	<i>l' Euesché de Mirepoix.</i>	Monsegurium: <i>Monsegur</i> , Vicecomitatus.
SIS		Fanum Iouis: <i>Fan-Ian</i> , vbi Comitia Diœcesis celebrantur.
CO-		APAMÆA: <i>Pamiers</i> , vbi Abbatia S. Anton. à Bonifacio VIII. in Episcopalem sedem mutata ad Fl. Ariegam.
MI-	APAMIENSIS	Fuxium: <i>Foix</i> , ad eundem Fl. olim munitum, nunc infirmum.
TA-		Tarasco: <i>Tarascon</i> , ad eundem Fl. vbi aquæ calidæ.
TVS	EPISCOPAT. <i>l' Euesché de Pamiers.</i>	Sauerdunum: <i>Sauerdun</i> , olim sedes Comitum. Mazeræ, <i>Mazeres</i> , peramœna Principis domus. Aquæ: <i>Aqs</i> , vrbs diues vbi Balnea.
ALBI-	EPISCOPAT.	ALBIGA: <i>Alby</i> , & Albia ad Tarnim, ditissimus Episcopatus, vbi Basilica perelegans.
GEN-	ALBIGENSIS	Regius Mons: <i>Realmont</i> , ad Fl. <i>Dadou</i> . Valencia: <i>Valence</i> , ad Fl. <i>Serou</i> . Villa Franca: <i>Ville Franque</i> , ad Fluuiolum <i>Affon</i> .
SIS	<i>l' Euesché</i>	Galliacum, <i>Gaillac</i> , Abbatia ad Tarnim. Insula: <i>l' Isle en Albigeois</i> , ad eundem Fl.

TRA-	<i>d'Alby.</i>	Rabaſtenum: <i>Rabaſtens</i> , ad eundem Fl. Vicecomitatus.
CTVS		Moneltia: <i>Monelties</i> , Baronia Epifcopi.
	EPISCOP.	CASTRVM, vel Caſtra, aut Caſtrena: <i>Caſtres</i> , ad Fl. Acutum, vbi Camera Edicti, <i>Chambre de l'Edict</i> , nouus Epifcopatus Ioannis XXII.
<i>l'Albigois.</i>	CASTREN- SIS	Vellomurium: <i>Vieil mur</i> , Abbatia virginum.
	<i>Eueſché de Caſtres.</i>	Bracciaum: <i>Caſtelnan de Braſſac</i> .
		Lautrecia: <i>Lautrec</i> , Vicecomitatus.

NVM. 2. Occitania, ſeu Languedochium inferius, le bas Languedoc.

	DIOEC.	NARBONA: <i>Narbonne</i> , ad Fl. Atacem <i>Aude</i> , cuius incile urbem perluit, & labitur in Rubrefum lacum, <i>l'Eſtang de la Rubine</i> .
NAR-	NARBO- NENSIS	Piriacum Maritimum: <i>Peirac ſur Mer</i> .
BO-		Caput Stagni: <i>Capeſtan</i> , Baronia Arch. Narbonenſis.
	<i>Dioceſe de Narbonne.</i>	Leocata: <i>Locate</i> , ad ſtagnum.
NEN-		Leſignanum: <i>Leſignan</i> , Baronia ad Fl. Taurum <i>la Taur</i> , qui mox cadit in Urbionem <i>Ourbion</i> .
SIS	EPISCOP.	CARCASSO, ſeu Carcaſſona: <i>Carcaſſone</i> , ad Atacem Fl. munitiffima ciuitas.
	CARCAS- SONENSIS	Sellaum: <i>Sella</i> , Marchionatus ad Fl. Alzan <i>Alſe</i> .
TRA-		Mafium: <i>le Mas Cafardet</i> , burgus egregius.
	<i>Eueſché de Carcaſſone.</i>	Alfona: <i>Alſone</i> , urbs minura.
CTVS		Mons Regius: <i>Mont Real</i> , vrbecula elegans.
	EPISCOP.	ALETHA, ſeu Aletha & Electa: <i>Aleth</i> , ad Fl. Atacem in Comitatu Redenſi, <i>de Radetz</i> .
	ALETHEN- SIS	

le quartier de Narbonne.	Euesché d' Aleth.	Limosium, seu Limolium, & Limosa ad Atacem, Episcopalis olim designata, sed sedes Aletham translata, vrbs egregiè rigua est, <i>Limouth.</i>
	EPISCOP. TOMERIENSIS Euesché de S. Pont de Tomieres.	FANVM S. PONTII TOMERIARVM: <i>S. Pōs de Tomieres</i> , ad Fl. <i>Iaur</i> , olim Abbatia à Ioan. XXI. translata; fundata est à Pontio Comite Tholosano in honorem S. Martyris Pontij. Sessenno: <i>Sessenon</i> , ad Fl. <i>Orb.</i> Menerba: <i>Menerbe</i> , castrum firmissimum.
BI-	BITERRENSIS EPISCOP. Euesché de Beziers.	BLITERRÆ, & Biterræ: <i>Besiers</i> , ad quam confluunt Obris, seu Orobus <i>Orb</i> , & Liro <i>Liron</i> . Venerium: <i>Vendres</i> , à Veneris statuâ hîc cultâ. Confluentiæ: <i>Bec de Rious</i> . Muruiella: <i>Marueil</i> , Baronix caput.
TER-	LVTEVEN-	LVTEVA, vel Lutaba: <i>Lodene</i> , iuris Episcopalis ciuitas ad Fl. <i>Lergue</i> .
REN-	SIS EPISCOP.	Claromontium Luteuense: <i>Clermont de Lodene</i> , vbi castrum nobilissimum ad Fl. <i>Lergue</i> .
SIS	Euesché de Lodene.	Canetum: <i>Canet</i> , burgus ad confluentias Lergæ in Araurium <i>Lerrault</i> , domus Cardinalis Claromontij. Fanum S. Guilelmi de desertis: <i>S. Gilhem du desert</i> , ad Fl. Araurium <i>Lerrault</i> .
TRA-	EPISCOP.	AGATHA: <i>Agde</i> , ad Araurij ferè ostia, Comitatus caput, & Episcopi ditio. Hîc celebratum Concilium illustre anno Christi 506.
CTVS	AGATHENSIS	Piscenæ: <i>Pezenas</i> , vbi nundinæ, ditionis Episcopi vrbs lauta. Mesua: <i>Mesc</i> , ad stagnum, antiqua vrbe-cula. Settium Pro. <i>Cap de Sette</i> , vbi olim arx di-

le quar-
tier de
Beziers.

*l'Evêché
d'Agde.*

ruta, quia hinc portum meditabantur in-
digenæ.

Blascon: *le Brescon*, scopulus cui castrum
munitissimum affixum, versus quem in-
digenæ molem direxerunt ad portum
muniendum.

Cessaro, vel Gessaro S. Tiberij: *S. Tubery.*

NE-

NEMAV-

NEMAVSUS: *Nismes*, vrbs perantiqua vt
vestigia arguunt, ad Fluiolum *Vistre*,
hinc amphitheatrum pulcherrimum.

Belloquadra: *Beaucaire*, ad Rhodanum è
regione Tarasconis.

Peccaia: *Pecais*, vbi arx ad tutelam sali-
narum.

MAV-

SENSIS

Aquæ Mortuæ: *Aigue-mortes*, ad stagnum
leucâ à mari distitum: hinc aliqui Fossas
Marianas affigunt. Illic quoque turris
antiqua Constantina dicta, *Tour de Con-
stance.*

SEN-

PATIVS

Fanum S. Ægidij: *S. Gilles*, olim Abbatia
Benedictinorum in valle Fluitana, vel
Gothica, postea Melitenibus Equiti-
bus data.

SIS

*l'Evêché de
Nismes.*

Sestantio, seu Sommeriæ, hodie *Sommie-
res*, ita dicta à Monte *Meyre*, cui subia-
cet, quam alluit Vidolius Fl. *la Vidourle.*

TRA-

Andusa: *Anduse*, ad Gardonem, *le Gard
d'Anduse.*

Alesia: *Alaix*, vbi horti eximij ad Gardo-
nem Alesium: *le Gard d'Alaix.*

CTVS

Pons S. Spiritus: *Pont S. Esprit*, arx muni-
ta ad Rhodanum.

VCETIEN-
SIS

VSETIA, Vsetica, & Vtica aliquando:
Vsetz, Ducatus caput effecta à Carolo
IX. ad Fl. Alzonem *Alzon.*

EPISCOP.

Fanum S. Ambrosij: *S. Ambrois*, ad Cifam
Fl. *la Cize.*

Villa

		Villa noua : <i>Ville neuue lez Auignon</i> , è regione Auenionis.
	<i>l' Euesché d' Vsetz.</i>	Balnea : <i>Baignolz</i> , ad Cifam Fl. Lodunum : <i>Lofdun</i> , ad eundem Fl. Pons Gardonis : <i>Pont du Gard</i> , opus mirabile , nomen auctoris intercidit.
<i>le quartier de de Nismes.</i>	MAGALONENSIS	MONS - PESSVLANVS : <i>Montpellier</i> , aliter Mons puellarum , Mons puellarius , & Mons piscicularius ad Fl. Ledum , vel Lanum <i>Lez</i> , aut <i>Lay</i> .
	EPISCO-	Magalona Insula , <i>Maguelone</i> , Episcopium cuius portus dicebatur Sarracenus : hîc conduntur Episcopi demortui.
	PATVS	Lunelium : <i>Lunel</i> , vrbecula munitissima aliàs.
	<i>l' Euesché de Montpellier.</i>	Villa noua : <i>Ville neuue lez Maguelone</i> . Frontiniacum : <i>Frontignan</i> , ad lacum Lattaram , <i>de la Latte</i> , cuius vina , & vuz passæ celebrantur.

NVM. 3. *Cemenius tractus* , les Seuennes.

G A -	SVPE-	MIMATE : <i>Mande en Ginaudan</i> , cuius se Comitum , vt & Regionis , vocat Episcopus , ad Fl. Oldi caput.
	RIVS	Floracum : <i>Florac</i> , vrbs & Baronia ad Tarnim. Maruecum : <i>Maruech</i> , vel <i>Marueios</i> , vbi alternis cum Mimate ius dicitur.
B A -	<i>le Haut</i>	Fanum S. Hieremix : <i>S. Heremie</i> .
LIVM	<i>Ginaudan.</i>	Randonium : <i>Randon</i> , in cuius obsidione mortuus magnus ille Guesclinius.
	INFE-	Fanum S. Albani : <i>S. Alban</i> .
<i>le Ginaudan.</i>	RIVS	Fanum S. Licarij : <i>S. Leger</i> , ad Fl. <i>Trieuze</i> . Mercurium : <i>Mercœur</i> , Ducarus & Patriciatus.
	<i>le Bas</i>	Balnea : <i>Baignolz</i> , ad Oldi caput.
	<i>Ginaudan.</i>	Torafium : <i>Thorax</i> . Fanum S. Ægidij : <i>S. Chely en Ginaudan</i> , aliter <i>S. Genier</i> .

VE-	CIS- NEMO- RENSE	PODIVM: <i>le Puy</i> , à similitudine Podij in theatro, antea Anicium à monte cui infidet, olim <i>Aulnis</i> , nunc mons Virginis.
LAV-	au deçà des Bois.	San-Paulianum: <i>S. Poullan</i> , ex quo oppido translata putant sedem Episcopalem; creduntque esse Rueffium Ptolemæi.
VM	TRANS NEMO- RENSE	Solinicum: <i>Solignac</i> . Ministrolium: <i>Ministrol</i> , ad Ligerim. Yffingheacum: <i>Yffingheaux</i> , ubi castrum iuris Episcopalis.
le Ve- lay.	au delà des Bois.	Tensa: <i>Tenze</i> , cuius muri disiecti, ad Fl. <i>Lignon</i> . Volturna: <i>la Volte</i> , vel <i>la Voulte</i> , castrum munitum ad Ligerim.
VI-	SYPE- RIOR	ANNONÆVM, & Annoniacum: <i>Annonay</i> , ad confl. Fl. <i>Domia Deom</i> , & <i>Canisæ Cance</i> , Marchionatus.
VA-	le Haut Viua- rez.	Andaia: <i>Andance</i> , ubi <i>Domia</i> cadit in <i>Rhodanum</i> . Turnonium: <i>Tournon</i> , Comitatus ad <i>Rhodanum</i> , celebris Academia.
RI-		Curfolium: <i>Curfol</i> , castrum olim munitum, nunc deiectum.
EN-		VIVARIUM, & Viuario: <i>Vuiers</i> , Comitatus iuris Episcopalis, ubi <i>Acaffius Fl. Achasse</i> , cadit in <i>Rhodanum</i> .
SIS		Priuatium: <i>Priuas</i> , Baronia: malè hoc seculo multatum est.
TRA-	INFE- RIOR	Albenacum: <i>Aubenas</i> , ad Fl. <i>Ardeche</i> vrbecula.
CTVS		Rupes Alba: <i>Roche d'Abs</i> , quam putant aliqui <i>Albam Heluiorum</i> . Villa noua Bergia: <i>Ville neuue le Berg</i> , ubi sedes iuridica inferioris Viuarij. Fanum S. Agrippæ: <i>S. Agrene</i> , Thuano S. Agrippani. Argentaria: <i>Argentiere</i> , vrbs Episcopi Viuariensis.

le Vina- rez.	le Bas Viarez.	Ioyosa, seu Ioiisa: <i>Ioyense</i> , Patriciatus & Ducatus.
		Posinium, & Pusinium: <i>le Poussin</i> , ad Rhodanum, Valentinenfis tractus, hoc sæculo dicitur.

CAPVT VIII.

Regni Aquitanici pars Occidentalis.

DIVISIONEM hanc methodi causa inducimus, ne lectoris memoriam prouinciarum multitudine obruamus. Hæc autem Tabula exhibet Vasconiam, Aquitaniam Veram, *la Guiene*, & reliquas Regiones hinc ad Ligerim ferè excurrentes, quas tibi primùm proponimus.

§. I. *Agri seu ditiones Pictauiensis, Santonenfis, Inculismensis, Petrocoriensis.*

N V M. I. *Pictauiensis Ager, le Poictou.*

S V P E -	R I O R	<p>PICTAUIVM & Pictauiia: <i>Poictiers</i>, ad Fl. Clanim, <i>le Clain</i>, vbi forbet Vonam Fl. <i>la Voussne</i>, amplissima ciuitas in quâ aliquot vestigia antiquitatis.</p> <p>Lodunum, Louiodunum, & Laudunum, <i>Lodun</i>, seu <i>Londun</i>, in regione feraci.</p> <p>Ricolocus: <i>Richelieu</i>, natalibus Cardinalis, & nomine clara, vrbs noua.</p> <p>Insula Bocatia, seu Bocardi & Bucardi: <i>l'Isle Bouchard</i>, ad <i>Vigennam</i>, vrbs lepida.</p> <p>Duracium: <i>Thoars</i>, ad Fl. <i>Toret</i>, nunc Patriciatus.</p> <p>Monconturium: <i>Moncontour</i>, clade Hæreticorum celebre sub Carolo IX.</p> <p>Mirabella: <i>Mirebeau</i>, vnde Regio adiacens <i>le Mirebalais</i>.</p> <p>Castrum Heraldii, seu Eraldi: <i>Chastel-Hevaut</i>, vel vt pronunciant <i>Chastel-Raud</i>, ad <i>Vigennam</i> Fl.</p> <p>Mons-Morillonis: <i>Mont-Morillon</i>, ad Fl. <i>Vartempam</i>, <i>Guartempe</i>.</p>
-----------	---------	---

Kkk ij

REGNUM FRANCIAE.

Trimulium: *La Trimouille*, ad Fl. *Aise*, vnde familia illustis.

Charrusium: *Charroux*.

Portus ad Pilam: *Port de Pille*, ad Creusam, vbi lateritia turris vnde nomen.

Siuræa: *Siuray*: vel *Ciuray*, ad Carentonum.

le Haut
Poictou.

Sanzæa: *Sanzay*.

Parthenæum: *Parthenay*, ad Fl. *Touam Tout*.

Bressuria: *Bressuire*, ad Fl. *Argentonium Argenton*.

Lusignanum: *Lusignan*, ad Fl. *Menigouste*: hinc Cyprii Reges.

San-Maxentium: *S. Maxant*, ad Separam, feu Sebrim, Niortensem *Seure*, vbi Abbatia.

Niortium: *Niort*, ad eundem Fl. qui ex ea nomen habet, *la Seure Niortoise*.

FONTENÆVM: *Fontenay le Comte*, ad Fl. *Vendée*, vrbecula diues ob nundinas.

Malleacum: *Maillezais*, burgus olim nunc ciuitas ad Fl. *Antize*, qui mox in Separam cadit, à quo & paludibus formantur *Insulæ*.

INFE-

Lucionum: *Luçon*, olim quoque burgus, magni Cardinalis Episcopalis primùm sedes.

Culangia: *Coulanges les Royaux*, ad discrimen alterius, *Thouartoise*.

RIOR

Vouantium: *Vouant*, ad Fl. *Vendée*, Baronia.

Sant-Herminium: *S. Hermine*, ad Fl. *Semvigne*.

Rupes ad Ionem, feu Rupifurionum: *Roche-sur-Yon*, à Fluuio & Tumulo vrbecula dicta, Principatus caput.

Castromurium: *Chasteau-mur*.

Moretonium: *Mortaigne*, ad Separam *Nannetensem*.

le Bas
Poictou.

Ganachia: *la Ganache*, vrbecula *DD. de Rohan*.

Bellouifum: *Beauuoir sur mer*, locus peramicenus.

Asprimontium: *Aspremont*, ad Fl. *Porteau*, burgus peramplus.

Collis Achardi: *la Motte Achart*.

Arenæ: *Sables d'Olone*, vnde periti nauarum petuntur.

Talmonium: *Talmont*, cognomento *sur Iar*, cuius portus dicitur *Haut-Mer*.



Fanum S. Michaëlis in Eremito: *S. Michel en l'Er*, Abbatia prædiues.

BOVINVM: *Bouin*, ex parte; nam alia ad Britanniam spectat.

INSV- Herus Insula: *Noir-Mouffier*, Marchionatus, Nigrum Monasterium Thuano.

LÆ Columnaria: *Dupillier*, volucris plena, incolis caret.

les Isles de Poitou. Reacus: *de Rié*, iuncta duabus aliis *de Perrier*, & *de Mons*, alueis inter se separatae, quos indigenae vocant *Ache-naux*.

Dei Insula: *l'Isle-Dieu*, volucrum potius quam hominum statio.

N V M. 2. *Santonensis Ager*, la Xaintonge.

SANTONES: *Xaintonge*, ad Fl. Carentonum, seu Canentellum *la Charente*, ubi pons egregius Romani operis. S. Ioannes Angeriacus, seu de Angeria: *S. Jean d'Angely*, ad Fl. Voltumnum *Boutonne*, Thuano, Botonam: Pontes: *Pons*, ad Fl. *Suyne*, seu *Seigne*, Suguius Latine dicitur, in duas partes discreta vrbs.

VERA TALLEBURGUM: *Taillebourg*, ad Carentonum, S. Ludouici fortitudine clarum.

SAN- SUBISIA, vel Sobisæum: *Soubize*, non procul ab ostio Carentonis.

TONIA BROAGIUM, seu Iacopolis: *Broage*, falsis paludibus coronata ad Fl. cognominem, sic dicitur à turre *Broïe*, nunc munitissima vrbs.

la Xaintonge. MARENIA, vel Maritima: *Mareines*, burgus amplus & diues.

ROYANUM: *Royan*, munitum antea propugnaculum, nunc dissectum, unde pendeat aliàs *Corduenna* turris: *la Tour du Cordouën*.

COFNACUM: *Cofnac*, vrbs ab Anglis euerfa, durat castellum.

PLASSACUM: *Plassac*, locus peramœnus D. Esperonij.

- ONISIVM, seu ALNETENSIS TRACTVS, *le Pays d'Aunis*, aliquando tribuitur Pictaviensi Agro.
- RUPPELLA, aut Rupecula: *la Rochelle*, antea vrbs Alba dicebatur, munitissima olim, nunc ob rebellionem disiectæ munitiones: orta dicitur esse ex ruinis Castri Iulij *Chastel-aillon*, cuius tantum restat vnica turris. De etymo *Aunis*, non constat inter scriptores.
- Maranum: *Marans*, vbi iuridica sedes, dum obsideretur Rupella.
- Surgeriæ: *Surgeres*, statione Lud. XIII. celebres dum Rupellam obsidebat.
- REAA, & Carcina (quibusdam) etiam Reacus & S. Martini: *l'Isle de Ré*, cui adiacet *l'Isle d'Oye*, Anserina, salinis Insula celebris.
- VLIARVS: *Oleron*, vbi castrum munitissimum Vliarense, Insula peramœna.
- ARMOTIA: *l'Isle d'Armot*, ditio Cardinalis Richelocij Insula prædiues: præcipuus locus Fanum S. Stephani, *S. Estienne*.
- ALVERTA: *Aluert*, vbi Mornacia turris, *la Tour de Mornac*.
- Corduenna turris: *la Tour du Cordouan*, turris, seu specula in ostio Garumnæ, olim spectans ad Royanensem præfecturam.

NUM. 3. *Inculsmensis Ager*, l'Angoumois.

- INCVLISMA: *Angoulême*, castro firmata quod Reginæ vocant, ad Carentonum, & Turam *la Touvre*.
- Connacum: *Cognac*, ad prædictum Fl. Francisci primi natalibus clarum.
- Iarnacum: *Iarnac*, prælio suo memorabile.
- Ruffecum: *Ruffec*, in peninsulâ quam efficit Fl. *Bonnieure*.
- Montinacum: *Montignac*, ad Carentonum, vnde vinum generosum.
- Rupescaldium: *Roche foucauld*, ad Fl. Tolueram *Tardouere*, Patriciatus.
- Barbesillum: *Barbezieux*, vbi castellum lautissimum.

NUM. 4. *Petrocoriensis Ager, le Perigord, incola dicti,*
les Perigourains.

SUPERIOR aut Albus,	}	PETROCORIVM: <i>Perigueux</i> , ad Fl. Illam, seu Ellam, <i>l'Isle</i> , vbi turris <i>Vesona la Tour de Vesone</i> , monimen- tum antiquitatis.
		Bergeracum: <i>Bergerac</i> , ad Duranium, cuius disiectæ munitiones.
le Haut Peri- gord, ou le Blanc.	}	Mussidanum: <i>Mucidan</i> , ad Fl. Ellam.
		Cutracum: <i>Contras</i> , ad confl. Ellæ, & Dromiæ, præli o- celebre.
		Alba-terra, <i>Aubeterre</i> , ad Fl. <i>Colle</i> .
		Brantolmeum: <i>Branthome</i> , ad Fl. <i>Dronam Drome</i> , Ab- batia.
		Limelium: <i>Limeil</i> , ad Duraniij & <i>Vesera</i> confl. <i>la Vezere</i> .
		Miramontium: <i>Miraumont</i> .
INFERIOR aut Niger,	}	SARLATVM: <i>Sarlat</i> , in Peninsula quam Duranius & <i>Vesera</i> conficiunt, ad Fluvium cognominem, Epi- scopalis à <i>Ioanne XXII.</i> facta ciuitas.
		Terrassonium: <i>Tarrasson</i> , in Insula quam <i>Vesera</i> efficit.
le Bas Peri- gord, ou le Noir.	}	Bellomontium: <i>Beaumont</i> .
		Villa Franca: <i>Ville Franche de Perigord</i> , iuxta quam olim nobilis <i>Eremus</i> .
		Monpaserium: <i>Monpazier</i> , ad radices montis, ferè ad caput Fl. <i>Drot</i> .
		Bironium: <i>Biron</i> , inter montes situm, vnde <i>Marescalli</i> duo in historiâ nostrâ celeberrimi.

§. 2. *Aquitania Vera, la Guienne.*

GVIENNÆ nomen dubio procul à voce Aquitaniâ detortum
est: de cuius terminis non est facile statuere, quoniam sub-
inde mutati sunt. Nam cum Anglus Dux esset Aquitaniæ, seu
Guiennæ, complectebatur præter Veram Aquitaniam & *Vasco-*
niam, Agros *Pictaviensem*, *Santonensem*, *Inculismensem*, *Le-*
mouicensem, *Cadurcensem*, & *Rutenensem*, itémque *Fuxen-*
sem Comitatum. Postea regnante *Ludouico XI.* fines restricti
sunt:

sunt: Cùm enim fratri suo Guiennam dedisset eam confecit ex quatuor iuridicis conuentibus, Burdegalensi, Vafatenfi qui *Vasconia* magnam partem occupabat, Lapurdensi qui *Aquensem agrum* continebat, & Santonenfi.

Nunc quia Guienna, & Vasconia ab eodem prorege administrantur, aliquando totus ille tractus vno nomine *Guienna*, dicitur: quamquam & aliquãdo nominetur etiam Vasconia; sic enim vina Burdegalensia, vulgò *de Graue*, plerique Vasconica nuncupant: Propriè tamen Aquitania, & Guienna dicitur, tractus ille quem hoc capite complectimur, cuius indigenæ se pertinaciter Vascones negant, hocque nomen sibi probro vertunt.

Non est autem otij nostri dicere, quomodo partes eius singulæ coaluere, ac demum Aquitaniæ Ducatum effecere. Hoc tantùm habe: Guilielmum Aquitaniæ Ducem Leonoram vnicam filiam reliquisse, quæ primùm Ludouico Iuniori Regi Gallia nupsit, à quo repudiata est; hanc iterum nupsisse Henrico Duci Normanniæ, & postea Regi Angliæ, sicque Anglos Aquitaniæ factos esse dominos, & fortissimis hisce populis in Francorum perniciem abusos esse. Tandem à Carolo VII. indidem pulsos, tractum hunc sceptro Francico restitutum.

- | | | |
|---------|---|---|
| BVRDE- | } | BVRDEGALA: <i>Bordeaux</i> , vrbs perantiqua & potens ad Garumnam, Emporium nobile, vbi duo castra, <i>Ha</i> , seu castrum Phari, & <i>Tropcite</i> , vulgò <i>Trompette</i> , vnde Thuano arx Buccinæ dicitur & <i>Trompetæ</i> , hîc <i>Ialla</i> Fl. Garumnæ commiscetur. |
| GALEN- | | Blauia: <i>Blaye</i> , olim Militaris dicta, vrbs iam munita. |
| S I S | } | Burgus: <i>Bourg</i> , cognomento <i>sur mer</i> , olim Blauia munitior. |
| A G E R | | Interannium: <i>Bec-d'Ambès</i> , extrema pars terræ Bimaris, <i>pays entre deux mers</i> , vbi nectuntur Duranius & Garumna, & inde Girõnam efficiunt. |
| | } | Monferrantium: <i>Monferrant</i> , prima & antiquissima Aquitaniæ Baronia. |
| | | Franciacum: <i>Fronsac</i> , castrum à Carolo Magno fundatum. |
| | } | Liburnia: <i>Libourne</i> , ad confluentias Ellæ, & Dura- |

- nij, iuxta quam portus Condate destructus.
 Rionum: *Rions*.
 Fanum S. Æmiliani: *S. Emilian*, aliter *S. Million*.
 Podensacium: *Podensac*, cuius panni celebres.
 Cadillacum: *Cadillac*, caput Comitatus Benalgij,
Benaulges.
 San-Macarium: *S. Macaire*, ou *S. Macari*.
- MEDVL-
 LANVS,
 seu ME-
 DOCEN-
 SIS
 AGER
- le Bourde-
 lois.
- SOVILLACVM: *Souillac*, vrbecula tenuis, sed locus
 perantiquus, fit enim mentio ostreorum Sollacen-
 sium; iuxta *le Pas de Graue*. Hic quoque Fauces
 Asinorum *le Pas des Asnes*, in ostio Garumnæ.
 Castrum-nouum: *Chastelnau en Medoc*.
 Castellio: *Chastillon en Medoc*, ad Girondæ æstua-
 rium.
 Esparea: *l'Espare*, burgus amplissimus & diues.
 Blancafortium: *Blanquafort*, castellum firmissimum.
 Pauliacum: *Pauliac*, creditur fuisse Paulini Consu-
 laris prædium.
- le Medoc.
- DITIO
 CER-
 TENSIS
- le Capitalat
 de Certes.
- Comprianum: *Comprian*, ad sinum amplissimum vul-
 gò *le Golphe d'Arcachon*, ditio Meduani Ducis, ex
 quo ad Mantuanum deuoluta est.
 Certæ: *Certes*, vnde huic ditioni nomen.
 Leris Fl. *Leira*, Sigmanis, seu Sigmas Ptolemæi, in
 sinum prædictum influens.
- DITIO
 BOA-
 TENSIS,
 seu BV-
 SIANA,
- le Capitalat
 de Busch.
- BVZIYM, siue Buchsium: *Teste de Busch*, ab antiquis
 Boiis, seu Boatibus sic dictum; tota regio abun-
 dat resinâ, estque ditio Minorum *de Candale*.
 Fanum S. Pauli Bornensis, præposituræ caput: *S. Paul
 de Born*.
 Casaium: *Cassaux*, ad initium lacus in quem mare
 influit.
 Muretum: *le Muret*, burgus.
- VASA-
 TENSIS
 AGER
- VASATYM: *Bazas*, seu Vafatium, cuius castrum
 iuris est Episcopalis.
 Fanum S. Fidei: *S. Foy*, ad Duranium, aliàs muni-
 tissimum.
 Regula: *la Reole*, castrum egregiè munitum ab Hæ-

le Baza-
dois. } reticis, aliter S. Petri de regula, olim Squius.
Castrum Gelosum: *Castel-Ieloux*, vrbecula lepida.
Damafanum: *Damafan*.
Villa-Franca: *Ville Franche de Bazadois*.
Castrum-Moronium; *Castel-Moron*, Ducatus, nunc
Lebretensi contributus, sed huius regionis mem-
brum.

§. 3. *Vascitania, & Vasconia.*

FALLVNTVR qui Vascones à Cneo Pompeio ultra Pyrenæum ad Conuenas emissos volunt; quandoquidem & tempore Galieni in suis sedibus antiquis residebant. Videntur ergo eodem cum Francis tempore in Gallias irrupisse. Quid autem ab iis acceperint damni quid intulerint in historia nostra leges, sicut & eorum mores, principes & Dynastas repetes ex Alberto Oihenarto qui doctissimam Vasconiæ notitiam scripsit. Ex quo obseruabis non eisdem esse Vascos, cum Vasconibus, & Vascos in vltimum angulum Aquitaniæ esse compactos, vbi Vascitaniam postmodum collocabimus. Itaque Vasconia Aquitana diuidi potest in Vasconiam veram, Vasconiam Tholosanam, & Vascitaniam, de quibus postmodum. Quomodo autem accreuerit sceptro Gallico hic tractus, supra innuimus in Aquitaniâ: nam quod attinet ad Navarram, & Beneharnum, id patrum nostrorum memoriâ sub Henrico Magno vtriusque Regionis hærede, contigit.

NUM. 1. *Vera Vasconia, seu Syrticus Ager, la vraye Gascogne, ou les Lanes; quidam tamen Aquensè territorium vocant les Lanes, reliquum veram Vasconiam.*

AQVEN-
SE TER-
RITO-
RIVM } AQVÆ: *Dax*, seu *d'Acqs*, ad Fl. Aturum *l'Adour*,
dicta olim vrbs Nobilitum, quia à 12. nobilibus re-
gebatur, quorum 12. in vrbe tures.
le Pays } Petra forata: *Pierre-horade*, ad confluentias duo-
d'Auribat, rum Gabarorum, seu Gauorum *les Ganes*, caput
quidam Vicecomitatus Aortensis, seu Vrtensis.
vocat hãc } Magefâ: *Magesè*.
San-Martinum: *S. Martin de Hins*.

regionem,
les Lanes.

Tartassium: *Tartas*, ad Fl. Midurium *Midour*, vrbs
sat ampla.

CHA-
LOSEN-
SIS

AGER

*Pays de
Chalosse.*

SANSEVERVS: *S. Seuer*, aliter *le Cap de Gascogne*, quia
frontem efficit Vasconiae, ad Fl. Aturum.

Tholofetta ad confl. *Gabas* in Aturum.

Monsegurium: *Monsegur*, ad Fl. Luifium *Luy*.

Montaltum: *Montant*, in Montanâ regione.

Mugronium: *Mugron* ad Aturum *l'Adour*.

TVRSA-
NVS

AGER

le Turfan.

ATVRVS: *Ayre en Gascogne*, vbi Aturus Fl. iam na-
uium patiens decurrit, cuius suburbium amplissi-
mum vulgò *le Mas*.

Tursanum: *Tursan*, burgus qui tamen non apparet,
destructus videtur.

Granada: *Grenade*, ad Fl. Aturum } In Regiuncula
Cazere: *Cazeres*, ad eundem Fluum } vulgò *le Plan*:

MAR-
TIANVS

AGER

*Pays de
Marsan.*

MONS MARTIANI: *Mont-Marsan*, ad Midurium
Fl. *le Midour*, loco opportuno sita vrbs.

Rupafortia: *Rochefort*, ad confl. *Estampon*, & *Douze*.

San-Iustinus: *S. Iustin*, ad Duzam *Douze*.

Villa noua: *Ville neuue de Marsan*, ad Midurium.

LEBRE-
TIVS

DVCA-
TVS

*Duché d'Al-
bret.*

LEBRETI VICVS: *Labrit*, aliter *Albret*, in medio
nemoris cognominis; sic dictum quidam volunt
quasi Leporetum; In gratiam Ioânæ Reginae Na-
uarreæ ab Henrico secundo, hic Ducatus consti-
tutus est, habebatque 4. iuridicas sedes, *de Nerac*,
de Tartas, *Castel-geloux*, & *Castelmoron*, imò &
Condominij, & Arminiaci partem distringebat.

NVM. 2. *Condomensis ager, le Condomois.*

NERACVM: *Nerac*, ad Fl. Baifam *la Baïse*, egregiè munita vrbe-
cula, & viris fortissimis plena.

Condominium: *Condom*, vbi riuulus *Gela la Gaise*, cadit in Baï-
sam: regio autem dicitur à castris quibus Vascones dominium
suum tutati sunt.

Caluomontium: *Caumont*, ad Garumnam.

Francicum: *Francegas*, sic dictum quòd Franci liberi hæssent in-
ter Vasconas.

NVM. 3. *Aginnensis ager, l'Aginois.*

- TRANS-
OLIN-
DANVS
- AGINNVM: *Agen*, vrbs ditissima ad Garumnam, patria Iof. Scaligeri, olim vrbum Aquitanix princeps.
- Portus S. Mariæ, seu Sammarianus: *Port Sainte Marie*, ad Garumnam, emporium diues.
- Valentia: *Valence*, ad Garumnam.
- Pumerolium: *Puymerol*, ad Seunam, *la Seune*, Fl.
- au delà
du Lot. Villa noua: *Ville-neuve d'Aginois*.
- Esquillonium: *Esquillon*, Ducatus ditissimus ferè ad confl. Oldi in Garumnam: Oldum Thuanus vocat Olgam & Oltam.
- CIS-
OLIN-
DANVS
- CLARIACVM: *Clerac*, Abbatia celebris Canonicis Lateranenſibus ad Henrico IV. assignata; munita olim vrbs.
- Toninium, & Tonnesium: *Toncius*, cognomine Maius, seu superius ad Garumnam.
- Monurium: *Monheur*, ad eundem Fl. munita rebellium Hæreticorum statio.
- au deçà
du Lot. Cassinoglius: *Casseneuil*, aliter Cassinogilus Ludouici Pij cunabulis villa olim clara.
- Mons Flanquinus: *Montflanquin*, iuridica sedes ampla.

NVM. 4. *Comitatus Arminiacus, le Comté d'Armagnac.*

- SYPE-
RIOR
- AUSCII: *Ausch*, item Auxis, & Clara dicta ad Fl. *Gers*, Archiepiscopatus totius Gallix ditissimus, vrbs situ munitissima.
- Lactorium: *Lectoure*, olim Tauropolium, vt constat ex inscriptionibus, vrbs in monte sita.
- Fidentiacus vicus: *Vic Fezensac*, caput olim amplissimi Comitatus, cuius pars erat Arminiacus ad Fl. *Douze*.
- le Haut
Arma-
gnac. Maluesinum: *Mauuoisin*, ad Fl. *Rat*, caput Vicecomitatus Feufensagueli.
- Steffortia: *Steffort*, ad Fluum *Gers*.
- Auillaria: *Auillar*, Vicecomitatus, vbi castrum aliàs munitissimum.

INFERIOR { NOGAROLIUM: *Nogaro*, vel *Noguerot*, ad Fl. *Modou*.
 Elufa: *Eaufè*, olim ampla ciuitas caput regiunculae
l'Eufan.
 le Bas { Montesquium: *Montesquion*, ad Fl. *Ioffe*.
 Armaignac. { Gauaretum: *Gauaret*, Vicecomitatus & regiunculae
 caput vulgò *le Gauardan*.
 Malburgetum: *Maubourget*.

NVM. 5. *Astaracensis Comitatus*, le Comté d'Astarac.

MIRANDA: *Mirande*, ad vtramque Baifam qui paulò infra urbem
 commifcentur.

Castrum nouum Barbarenfij: *Castelnan de Barbare*, ou de *Barbarens*,
 ad Fl. *Larotz*.

Massylua: *Massenbe*, cuius Dominus est ex parte Abbas *Cafæ Dei*
de la Cafè Dieu.

Simorra: *Simorre*, Abbatia nobilis ad Fl. *Gimone*.

NVM. 6. *Gaurenfis Comitatus*, le Comté de Gaure.

COMITATUS { FLORENTIA: *Florence*, seu *Fleurence* ad Fl. *Gers*.
 le Côté. { Simpodium: *Simpuy*.
 Saluitas, Thuano Saluatum Gauræ: *le Sauuetat de Gaure*.

DITIO { VERDVNUM, *Verdun*, ad Fl. *Sauam*.
 VERDVNI { Granata: *Grenade*, ad *Garumnam*.
 Indica- { Mansum Virodunense: *le Mas de Verdun*, iuridica se-
 ture de { des.
 Verdun. { Bellomontium: *Beaumont*, ad Fl. *Gimoe*, caput huius tra-
 ctus dicitur.
 Gimontis: *Gimont*, ad Fl. *Gimoe*, Abbatia illustris.

DYNASTIA { INSVLA IORDANI: *l'Isle Jourdain*, antea castrum *I&ium*
 INSV- { ad Fl. *Sauam*.
 LANA { Fanum S. Fidei: *Sainte Foy*, vrbecula lepida. porrò
 Indica- { duæ hæ ditiones cum *Samathana*, & *Muretenfi* Ca-
 ture de { stellaniis, de quibus mox dicemus, conficiunt *Vasco-*
 Riuiere. { niam *Tholosanam*.

NVM. 7. Comitatus Conuenarum, le Comté de Cominge.

- TERRI-
TORIUM
- CONVE-
NARVM
- le Pays de
Cominge.
- MINORES
CONVENÆ
seu CON-
SORANI
le petit Co-
minge, ou
Coserans.
- RIPARIA, la Ri-
uiere, inter San-
Bertranum, &
San-Gaudentiũ.
- CONVENÆ, seu Fanum S. Bertrandi: *Sainct Bertrand de Cominges*, ad Garumnam, vrbs perantiqua.
Lombardia, & Lomberia: *Lombers*, & *Lombez*, Episcopalis Ioan. XXII. ad Fl. Sauam, *Sauè*.
Insula Dodonis: *l'Isle-Dodon*, ad eundem Fl.
Samathanum: *Samathan*, vrbs olim magni nominis, vnde & pendeat Lombardia quoad Castellaniã, ad Fl. Sauam.
Muretum: *Muret*, Castellaniæ caput ad confl. *Len-gæ Lenge*, in Garumnam.
Puteus vel Portus S. Guilelmi: *le Puy, ou le Port S. Gilhem*, ad initia Fl. Sauæ.
San-Gaudentius: *S. Gaudens*.
- FANVM S. LICERII, seu Glycerij: *S. Ligier, ou S. Licar de Coserans*, malè *S. Leger*, quæ vox tamen præualuit, ad Fl. Sallam *Salla*.
Conforanum: *Conserans*, aut *Coserans*, burgus nobilis.
Balnea: *Bagneres*, à Balneis ad Fluuiolum *Cresse*.
Messacum: *Messac*.
- Mons Regalis: *Mont Royal*.
Valentina: *Valentine*.
San-Beatus: *S. Beat*.
- de quib⁹ in Occitaniã, ad quã prouinciola illa spectat, hîc reperere non duximus ineptũ.

NVM. 8. Comitatus Bigerrensis, le Comté de Bigorre.

- PLANI-
TIES BI-
GERREN-
SIS
- la Plaine de
Bigorre:
- TARBA, malè Turba: *Tarbe en Bigorre*, antiqua ciuitas vbi aliquot vetustatis monimenta ad Fl. Aturũ.
Balnea, seu Balneria: *Bagneres*, vbi quidã Aquas Tarbellicas locant, celebrãtur à Bartasio poëta Frãco.
Rabastenum: *Rabasteins*.
Lapurdum: *Lourde*, vnde Ager Lapurdensis quibusdam dicitur.
Fanum S. Petri de Generoso: *S. Pery de Generes*.

MONS BI-
GERREN-
SIS*la Montagne
de Bigorre.*Canteria: *Canteres*, seu *Cauderes*, vnde Vallis cog-
nominis ad initia Gabari, seu Gavi Bencharnen-
sis, vbi balnea praestantissima.San-Sabinum: *S. Sauin*, Abbatia praediues ad eun-
dem Fl.Campanum: *Campan*, burgus peramoenus, vnde
butyrum saporis exquisitissimi, ad Fl. Aturum.

N V M. 9. Principatus Benearnensis, le Bearn.

VICECO-
MITATVSBENEAR-
NENSIS*la Vicomté
de Bearn.*PALVS, Pauium Thuano, item & Podium: *Pau*, e-
gregia ciuitas cum palatio inchoato ad Gabarum
Benearnensem, *le Gave Bearnois*.Laseurris: *Lescar*, & Lascara olim Bencharnus, non
procul à praedicto Fluuio.Ortesium: *Orthes*, ad eundem Fluuium, vrbs mi-
nuta.Nayum: *Nays*, vrbecula lauta ad eundem Fl.Morlasium: *Morlas*, in Montanis.Lambegia: *Lambies*, quam ab Inuidia dictam putant
indigenae.VICECO-
MITATVSOLORO-
NENSIS*le Vicomté
d'Oleron.*OLORO, & OLORONVM: *Oleron*, ad Gabarum cog-
nominem, *le Gave d'Oleron*, vbi Aspa *Aspe* flu-
uiolus in eum confluit.Nauaresium: *Nauareins*, vel *Nauarens*, arx totius re-
gionis munitissima ad praefatum Fl.Salua-terra: *Sauueterre*, infra quam miscentur Ga-
bari Oloronensis, & Saisonensis *de Saison*.Monesium: *Moneins*, domini sui clade inclytum.Bastida: *la Bastide*, ad Gabarum Oloronensem.Assonium: *Asson*, caput regiunculae.

N V M. 10. Vasctania, les Basques.

LAPUR-
DENSIS
AGERBAIONA: *Baionne*, quibusdam Lapurdum, vnde
Regioni huic nomen, munitissima ciuitas, ad
quam Niuus *la Nive*, Fl. in Aturum cadit.Luyfius, seu Fanum S. Ioannis Luiffij: *S. Jean de Luz*,
ali-

- le Pays de Lapourd.* } aliter *Loifonne*, ad ostium Fl. *Vrdacvi*.
 Vstarizium: *Vstaris*, iuridica sedes ad Fl. Nium.
 Andaya burgus: *Andaye*, ad ostium Bidassonis *la Bidoze*, è regione Fontarabiæ.
- NAVARRA } FANVM S. IOANNIS Pede Portuensis: *S. Iean Pied de Port*, olim munitissima vrbs in rupe, vbi agebat prorex inferioris Nauarræ, seu Nauarræ ultra portus: ad Fl. Nium.
 INFERIOR } Fanum S. Pelagij, *S. Palais*, seu *S. Pelage*, ad Fl. *Bidoufe*, qui cadit in Aturum, olim sedes Cancellariæ regni Nauarrici.
la basse Navarre. } Bastida Clarenciæ: *la Bastide de Clarence*, ad Fl. Clarenciam, condita à ciuibus Rauestenij Bigerrensis.
 Bidascia: *Bidasche*, Principatus caput, ad Fl. *Bidoufe*, Dominorum *de Gramont*.
- VICECOMITATVS SOLENSIS } MAVLEO: *Mauleon*, cum veteri arce in edito loco ad Fl. Sasonem, seu Gabarum Sasonensem *le Ganne de Saison*, caput huius Vicecomitatus.
le Vicomté de Seule. } Solæ: *seule*, aliter Subolla, & fortè Sibylla, vnde Sibyllates Plinij hîc aliqui suspicantur; locus ignotus.
 Sancta-Gratia: *S. Engrace*, Abbatia celebris in asperâ regione.

CAPVT IX.

Francici Regni diuisio per Præfecturas, les Gouvernemens.

EA S proponimus, & illo ordine, quo in Comitibus Generalibus anno 1614. Parisiis in delegatis suis confederunt.

- Prima* } Complectebatur præter Franciam Prouinciam antiquam, Agrum Bellouacensem, Sueffionensem, Laudunensem, Nouiodunense territorium, partem minimam Briæ, Hurepensem tractum totum, & Vexinum Francicum.
- FRANCICA SEV INSVLÆ FRANCIAE.

M m m

- Secunda*
BURGVNDICA } Ducatum Burgundiae continet, & Bressiam.
- Tertia*
NORMANNICA } In qua nihil mutatum est.
- Quarta*
AQUITANICA } Continebat, praeter Guiennam, & Vasconiam,
Agros Santonensem, Petrocoriensem, Lemouicensem Verum, Cadurcensem, & Rutenensem.
- Quinta*
BRITANNICA } Britanniam Aremoricam totam coercebat.
- Sexta*
CAMPANICA } Ex qua decerpta fuerat pars minima Briæ, addita Francicæ.
- Septima*
OCCITANA seu } Complectebatur Occitaniam, *le Languedoc*, &
Languedocica } Cemenenses regiones, hoc est agros Viuariensem, Velaunium, & Gabalensem.
- Octava*
PICARDICA } Continebat Picardiam, sed detractis Agris Bellouacensi, Sueffionensi, Laudunensi, & territorio Nouiodunensi.
- Nona*
DELPHINATVS } Ex qua decerptus Marchionatus Saluffiarum,
Praefectura } sed additum territorium Pinarolæ, *de Pignerol*.
- Decima*
PROVINCIAE } Ex qua ditiones Summi Pontificis, & Principis
Praefectura } Arauficani detrahuntur.
- Undecima*
LUGDVNENSIS } Continet Agros Lugdunensem, Bauouien-
Praefectura. } sem, Forensem, Borboniensem, partem Niuernensis, Aluernum, & Marchiam.
- Duodecima*
AVRELIA- } Complectitur Agros Aurelianensem, Blesen-
NENSIS } sem, Gastinensem, Perticenssem, Belsien-
Praefectura } sem, Cenomanensem, Andegauensem, Turonensem, Pictauiensem, Alniensem, Incullismensem, Bituricensem, & Niuernensem ex parte.
- Adiungitur nunc *Decima-tertia* LOTHARINGICA ex tribus Episcopatibus, & Regionibus Duci iure belli ademptis.

CAPVT DECIMVM.

Francici Regni diuisio per Parlamenta.

CERTVM est olim Reges nostros subditis suis per se ius dixisse, & prouidisse vt inferiores à potentiorum vindicarentur iniuriâ. Sed cùm hoc negotium eis permolestum videretur, constituit proceres Pipinus qui conuenirent vt lites dirimerent, nullo tamen certo loco, aut tempore. Demùm Philippus Pulcher, seu filius eius Hutinus primùm Lutetiæ fixit Iuridicam sedem.

I.	IN PRÆFECTURA FRANCICA,	Præpositura Parisiensis: <i>Preuosté de Paris</i> , vnde pendent 12. iuridicæ sedes & Regiæ: <i>Sieges Royaux</i> .
PARI-SIEN-	<i>dans le Gouvernement de l'Isle de France.</i>	B. Monfortij Amalrici: <i>de Monfort l'Amaury. 2.</i> B. Meduntæ: <i>de Mante. 2.</i> B. Meloduni: <i>de Melun. 6.</i>
S E	Vna Præpositura, & 7. Balliuatus <i>Balliages</i> .	B. Syluanectarum: <i>de Senlis</i> , vnde <i>Valesium & Vexinum Francicum. 10.</i> B. Bellouaci: <i>de Beauvais. 3.</i> B. Sueffionum: <i>de Soissons.</i> B. Lauduni: <i>de Laôn</i> , vnde septem regiæ sedes.
Primū & Maximum	IN PICARDIA sex Balliuatus, & Seneschallia vna.	B. Ambiani: <i>d'Amiens</i> , vnde 8. Præposituræ, <i>Preuostez.</i> Seneschallia <i>Abbauilla</i> : <i>de Ponthieu dans Abbeuill.</i> , vnde 5. Balliuatus. B. Peronæ: <i>de Peronne.</i> B. Mondiderij: <i>de Mondidier.</i> B. Royensis: <i>de Roye.</i> B. Calisij: <i>de Calais & pays reconquis.</i> B. Bononiæ: <i>du Boulonnois. 8.</i> Regiæ sedes.
Franciæ, in quo	IN CAMPA-	B. Treucarum: <i>de Troyes. 9.</i> iuridicæ sedes. B. Vitriaci: <i>de Vitry le François. 5.</i>

vno	NIA ET BRIA	B. Rhemorum: <i>de Rheims. 6.</i> B. Senonum: <i>de Sens. 3.</i> B. Castri Theodorici: <i>de Chasteau Thierry 5.</i> B. Caluomontij: <i>de Chaumont en Bassi- gny.</i> B. Lingonum de Langres. B. Catalauni: <i>de Châlons sur Marne.</i> B. Meldarum: <i>de Meaux.</i> B. Prouini: <i>de Prouins.</i>
Patri- cij, les Ducs & Pairs, iudi-	decem Balli- uiatus.	
	IN BVRGVNDIA	B. Antissiodori: <i>d' Auxerre.</i>
cantur.	IN MAGNA BELSIA hoc est Agris Aurelianensi, Carnutensi, Perricēsi, Ble- fensi, Turo- nensi, Ande- gauensi, Ce- nomanensi, 7. Balliuatus.	B. Aureliarum: <i>d' Orleans. 13.</i> B. Carnuti: <i>de Chartres, ex quo pen- det le Perche, vnde 12. iuridicæ se- des.</i> B. Blesarum: <i>de Blois, vnde Solonia magnâ ex parte, & Comitatus Du- nenfis.</i> B. Turonum: <i>de Tours. 8.</i> B. Andegau: <i>d' Angers. 7.</i> B. Flexiæ partem Cenomanensis car- pit: <i>de la Fleſche.</i> B. Cenomani: <i>du Mans.</i>
Fixum Parisiis ad an- num		
1302. à Phi- lippo Pul- chro, aut vt alij ma-	IN REGIONI- BVS TRANS LIGERIM hoc est Agris Pictauiensi, Ainiensi, Bi- turicensi, Bor- boniensi, Ni- uernensi, Mar- chienti, Aluer- no, Lugdu- nensi, & ci an-	B. Pictauij: <i>de Poitiers, vnde pendet inferior Marchia: la basse Marche en Limosin.</i> B. Rupellæ: <i>de la Rochelle & pays d' Au- nis, in Agro Santonensi.</i> B. Biturigum: <i>de Bourges en Berry. 6.</i> B. Molinorum: <i>de Molins en Bourbon- nois. 2.</i> B. San-Petri Monasteriensis: <i>de S. Pierre le Moustier en Nivernois. 6.</i> B. Guereti: <i>de Gueret, ou de la haute Marche en Limosin. 6.</i> B. Reomagi: <i>de Riom en la basse Au- vergne. 7.</i>

Iunt
Huti-
no eius
Filio.

nexis ; 9. Bal-
liuiatus.

B. Aurilliaci: *d'Orillac en la haute Au-
vergne. 4*
B. Lugduni: *de Lion*, vnde ius petunt
Matisconenses, Bauiocenses, Fo-
renses. 8.

II.

TOLO-
SANVM
eiusdem
cū Parisi-
no anti-
quitatis,
sed quia
tātum sta-
tis tempo-
ribus ius
reddebat
tribuitur
Carolo
VII. 1443.

ANTIQUÆ
SENE-
SCHALIÆ
TRES

NOVÆ SE-
NESCHA-
LIÆ TRES

DECER-
PTA SENE-
SCHALIA
VASCO-
NIÆ

Tholosana, & Vasconia Tholosana:
de Tholos.
Carcassonenfis, & Biterrenfis: *de Car-
cassone, & Beziers.*
Nemaufenfis & Belliquadræ: *de Nif-
mes & Beaucaire*, vnde pendent A-
gri Viuarienfis, & Gabalenfis, *le
Viarez & Givaudan.*
Auraciensfis: *de Lauraguais.*
Montispeffulana: *de Montpellier.*
Podiensfis: *du Puy en Velay.*
Armaniensfis: *d'Armaignac*, cuius
sedes Lactoratij *Lactoure*, ex quâ
pendent Comitatus Armaniens-
fis. Astaraciensfis, Gaurenfis, & ali-
quot ditiones, de quibus egimus in
Vasconiâ.

III.

GRA-
TIA-
NO-
POLI-
TA-
NVVM

BALLI-
VIA-
TVS
ANTI-
QVI

Ebrodunensfis: *d'Ambrun.*
Brigantinenfis: *de Briançon.*
Vapincensfis: *de Gap.*
Buiensfis: *de Buys.*
Gratianopolitanus: *de Grenoble.*
San-Marcellini: *de S. Marcellin.*
Viennensfis: *de Vienne.*
Tricastinenfis: *de S. Pol des Trois Chasteaux.*
Crestidiensfis Seneschalia: *de Crest.*

à Lu-
douico
XI.
1453.

BALLI-
VIA-
TVS
NOVI

Valentinus: *de Valence en Dauphiné.*
Montiliensfis: *de Montelimar.*
Neomagensfis: *de Nioms.*
Dienfis: *de Die.*
Chabellienfis: *de Chabéul.*

M m m iij

I V.

DIVIONENSE

à Ludouico XI.
loco Senatus Du-
cis Burgundici,
quem vocabant
les Grands Jours,
anno 1456.

Diuionensis: *Bailliage de Diion.*
Augustodunensis: *d'Autun.*
Borboniensis: *de Bourbon Lancy.*
Cabillonensis: *de Chalon sur Saône.*
Alexiensis: *de Semur en Auxois.*
Castillionensis: *de Chastillon sur Seine.*
Semuriensis: *de Semur en Briennois.*
Adiecta Præsidialis sedes Bressiensis, Burgi;
vnde tres pendent Balliuatus, Burgenfis,
Bellicensis, & Gesiensis: *Bourg, Belley & Gex.*

V.

BURDEGA-
LENSE

olim tertium Frã.
cia Parliamentum,
conditum à Caro-
lo VII. anno 1447.
fed sublatum ob
rebelliones popu-
lares, restitutum à
Ludouico XI.
anno 1462.

Seneschallia Aquitaniae, Burdegala: *de Bor-
deaux.*
Senef. Petrocoriensis: *de Perigord.*
Senef. Aginnensis: *d'Agén, ou d'Agénois.*
Senesch. Vasatensis: *de Bazas, ou de Bazadois.*
Senesch. Aquensis: *d'Ax*, vnde & pendet
Baiona.
Senesch. Condomiensis, Vasconiae dicta: *de
Condom.*
Senesch. Briuatensis: *de Briue la Gaillarde au
bas Limosin.*
Senesch. Tutellensis: *de Tulle au bas Limosin.*
Senesch. Vfarchienfis: *d'Vfarche au bas Limo-
sin.*
Senesch. Angeriacensis: *S. Jean d'Angely.*
Senesch. Santonensis: *de Xaintes.*
Senef. Lemouicensis: *de Limoges au haut Li-
mosin.*
Senef. Neracensis: *de Nerac.*
Senesch. Montis Martiani: *de Mont-Marsan.*

VI.

ROTOMAGENSE

à Ludouico XII. anno
1499. annitente Cardi-
nale Ambaciensi vrbis

Bal. Rotomagensis: *de Rouen.*
B. Caletensis: *de Caux.*
B. Gifortiensis, seu Vexini Norman-
nici: *de Gisors.*
B. Ebroicensis: *d'Euveux.*
B. Cadomensis: *de Caën.*

Archiepiscopo, loco Scacati, *l'Eschiquier.* { B. Constantiensis: *de Contances.*
B. Alenconiensis: *d'Alençon.*

VII. } Vna Seneschallia Aquensis *d'Aix,*
AQVENSE à Ludouico } sub quâ Balliuatus, & Vineriæ
XII. an. 1501. aut 1502. } plurimæ, *Vigneris.*

VIII. } Seneschal. } Redoniensis: *de Rennes.*
BRITANNICVM } lia seu se- } Nannetensis: *de Nantes.*
ab Henrico II. anno 1553. } des præfi- } Venetensis: *de Vannes.*
fixum semestre Redoni- } diales 4. } Corisopitensis: *de Cornuail-*
bus à Carolo IX. 1560. } } *le, ou de Kimp: r-Corcentin.*

IX. } In Bencarnensi Agro quinque
PALENSE, *de Pau;* primùm ab } regia sedes.
Henrico I Rege Nauarræ auo }
Henrici IV. confirmatum à } In inferiori Nauarrâ multæ Iu-
Lud. XIII. anno 1620. } risdictiones.

X. } Tres Episcopatus Metensis, Tulensis, Virdu-
METENSE } nensis.
à Ludouico } Lotharin- } Francicus. Nancei: *Nancy.*
XIII. anno } gia vbi } Germanicus. Vanderuanguia: *Vau-*
1633. cùm sibi } tres di- } *dreuange.*
Lotharingiam } strictus. } Vogesius. Miracurtij: *Mirecourt.*
asseruisset. } Ducatus Barenfis: *Bar le Duc.*

CAPVT XI.

Francia diuisio per Episcopatus.

ANTIQUAM Episcopatum diuisionem ex allatâ superiùs Imperij notitiâ potes intelligere, ex quâ pariter statuere poteris quæ de Archiepiscopatum prærogatiuâ tantâ contentione iactantur. Hanc nonnihil turbarunt inuecti noui Episcopatus, ex Monasteriis existentes, quorum creator maximus Ioannes XXII: sicut & aliqui Archiepiscopatus recens enati, quos omnes asterismo notabimus *. Offeremus porrò diuisionem ex Romanâ Ecclesiâ petitam, quæ eos ad quatuor Prouincias reuocat, Alemanniam, Franciam, Vasconiam, Burgundiam: Ita Gerua-

sius Tisleberienſis, & Notitia Episcopatum Gallia perantiqua quæ ſeruatur M. S. in Monasterio S. Dionysij. In aliâ tamen recetioſiore quæ apud D. Petauium ſeruatur ſcripta poſt annum 1322. diuiditur in Alemanniam, Franciam, Burgundiam, *id eſt Sabaudiam*, Prouinciã, Normanniam, Aquitaniam, Vaſconiam, & Gotiam. In Alemanniâ Treuirenſem habet; in Francia 3. Archiep. Lugdunenſem, Senonenſem, Remenſem; in Burgundia Tarentaſienſem, & Biſuntinum; in Prouinciã Ebredunenſem, Aquenſem, Arelatenſem, Viennenſem; in Normannia Rotomagenſem, Turonenſem; in Aquitania Bituricenſem & Burdegalenſem; in Vaſconia Auxitanum cum duobus Episcopatibus ſub Burdegalenſi, Agennenſi ſcilicet & Condomienſi nouo; in Gotiã Narbonenſem, & Tolofanum.

§. 1. In Alemannia, ſeu Germania.

ARCHIEP.	}	Metenſis: Metz.
TREVI-		Tullenſis: Toul.
RENSIS		Virdunenſis: Verdun.

§. 2. In Francia.

ARCHIEP.	}	Auguſtodunenſis: Auun.
LVGDV-		Lingonenſis: Langres.
NENSIS		Matifconenſis: Maſcon.
Gallia Primas.		Cabillonenſis: Challon ſur Saône.
	}	Sueſſionenſis: Soiffons.
		Catalaunenſis: Chaâlons ſur Marne.
		Ambianenſis: Amiens.
ARCHIEP.	}	Nouiomenſis: Noion.
		Syluaneſenſis: Senlis.
		Bellouacenſis: Beauuais.
REMENSIS	}	Laudunenſis: Laón.
		Bononienſis: de Boulogne ſur Mer, pro Teru-
		nenſi: vnde & decerpti ſunt Cameracenſis, A-
ARCHIEP.	}	trebatenſis, Tornacenſis, de quibus in Belgio.
		Trecenſis: Troyes en Champagne.
		Antiſſiodorenſis: Auxerre.

Ni.

SENONENSIS } Niuernensis: *Neuers.*
 Sens. } *Antea Arch. sequens, & eius suffraganei tres ad hunc pertinebant.*

*
 Archiepisc. } Carnotensis: *Chartres.*
 Parisiensis } Aurelianensis: *Orleans.*
 creatus ab Vr- } Meldensis: *Meaux.*
 bano VIII.

T V R O- } Cenomanensis: *le Mans.*
 N E N S I S } Redonensis: *Rennes.*
 ARCH. } Andegauensis: *Angers.*
Tours. } Namnetensis: *Nantes.*
 Ab eo Dux } Cotisopitenfis: *Cornoaille, ou Kimper.*
 Britannæ re- } Venetensis: *Vannes.*
 uellere voluit }
 Episcopatus } Maclouienfis, aliàs Aletensis: *S. Malo.*
 suos, & Dolē- } Briocensis: *S. Brieux.*
 fem Archiepi- } Tricorienfis: *Triguier.*
 scopum confi- } Leonensis: *S. Pol de Leon.*
 tuere. } Dolensis: *Dol en Bretagne.*

ROTOMA- } Baiocensis: *Baieux.*
 G E N S I S } Ebroicensis: *Eureux.*
 ARCHIEP. } Abrincensis: *Auranches.*
de Roïen. } Sagiensis: *Séez.*
 Lexouienfis: *Lisieux.*
 Constantienfis: *Coutances.*

ARCHIEP. } Claromontanus, aliàs Aruernensis: *de Clermont*
en Auvergne.
 Rutenensis: *Rodez en Rouergue.*
 Cadurcensis: *Cahors en Quercy.*
 Lemouicensis: *Limoge.*

B I T V R I- } Mimatensis: *Mande en Givaudan.*
 C E N S I S } Albigenfis: *Alby.*
de Bourges. } Anicienfis: *le Puy en Velay, qui dicitur esse D. Pa-*
 pæ in MS. S. Dionysij, & apud Geruasium.
 * Florienfis: *S. Flour en Auvergne.*
 * Vabrenfis: *Vabres en Quercy.*
 * Tutelensis: *Tulles en Limosin.*

ARCHIEP. } Pitavienſis: *Poitiers.*
 } Santonenſis: *Xaintes.*
 BURDEGALENSIS } Encoſimienſis: *Angouleme.*
 } Petrocorienſis: *Perigueux.*
 } Agennenſis: *Agen.*
de Bordeaux. } * Condomenſis: *Condom.*
 } * Sarlatenſis: *Sarlat.*
 } * Malleacenſis: *Maillezais.*
 } * Lucionenſis: *Luçon.*

§. 3. In Burgundia.

ARCH. BIVNTINVS } Baſileenſis: *de Baſle.*
de Beſançon. } Lauſanenſis: *de Lauzane, olim de Niorn.*
 } Bellicenſis: *de Bellay.*
 ARCHIEP. VIENNENSIS } Valentinus: *Valence.*
de Vienne. } Viuarienſis: *Viniers.*
 } Dienſis: *Die.*
 } Gratianopolitanus: *Grenoble.*
 } Maurianenſis: *S. Jean de Maurienne.*
 } Geneuenſis: *Geneue, translatus Anifium, Anifly.*
 ARCHIEP. EBRODVNENSIS } Dinienſis: *Digne.*
d'Ambrun. } Nicienſis: *Nice en Prouence.*
 } Glandeuſenſis: *Glandeue.*
 } Ventienſis: *Vence.*
 } Graſſenſis: *de Grace, aliàs Antipolitanus d'Antibe.*
 ARCHIEP. AOVENSIS } Aptenſis: *Apt en Prouence.*
d'Aix en Prouence. } Reienſis: *Riez en Prouence.*
 } Foroiulienſis: *Freiulz en Prouence.*
 } Vapincenſis: *Gap en Dauphiné.*
 } Siſtarcienſis: *Siſteron.*
 ARCHIEP. ARELATENSIS } Maſſilienſis: *Marſeille.*
d'Arles. } Tricaſtinenſis: *S. Pol des Trois Chateaux.*
 } Tolonenſis: *Tolon.*
 } Arauſienſis: *Orange.*
 } *Decerpti ſunt ſequens Archiepiſcopatus, & eius ſuf-*
 } *fraganei, olim Arclatenſi ſubditi.*

*
 Archiepiscopus Aue- } Carpentoracensis : *Carpentras.*
 mionensis d' *Auignon.* } Cabellicensis : *Cavaillon.*
 } Vasionensis : *Vaison.*

§. 4. *In Vasconia iuxta diuisionem Geruasij Tisleberiensis
 & Notitia Sandionysiana.*

ARCHIEP. } Aquensis : *Dax.*
 } Adurensis : *Aire.*
 } Vasatensis : *Bazas.*
 AVXITA- } Lectorensis : *Lectoure.*
 NVS } Baionensis : *Baionne.*
 } Oleronensis : *Oleron.*
d' Auch en } Lescariensis : *Lescar.*
Gascogne. } Tarbensis : *Tarbe.*
 } Conuenensis : *S. Bertrand de Comminge.*
 } Conforanensis : *S. Licar de Conserans, aliis S. Leger.*

ARCHIEP. } Biterrensis : *Beziers.*
 } Agatensis : *Agde.*
 } Carcassonenfis : *Carcassone.*
 NARBO- } Nemaufensis : *Nismes.*
 NENSIS } Luteuensis : *Lodene.*
 } Monpeffulanus : *Monpellier, olim Magalonenfis.*
 } Vceriensis : *Vsetz.*
Narbonne. } * Alestensis : *Alesh.*
 } * Tomericensis, seu S. Pontij Tomeriarū : *S. Pont.*
Decepti sunt sequens Archiepiscopus, & eius suffra-
ganei, una cum Elnense in Comit. Ruscinonensi.

Archiepisc. } * Apamiensis : *Pamiers.*
 Tolosanus } * Mirapicensis : *Mirepoix.*
 } * Montalbanensis : *Montauban.*
Tolose. } * Vaurensis : *la Vaur.*
 } * Sanpapulensis : *S. Papoul.*
 } * Lomberiensis : *Lombex.*
 } * Riuenfis : *Rieux.*

CAPVT XII.

*De mirabilibus Gallia locis.**In Armorica.*

IN Episcopatu Corisopitensi ad Vicum *Concarneau*, in die festo augustissimi Sacramenti, habetur supplicatio semper circa horam decimam. Illa per æstuarium traducitur, eique cedit æstus maris; si tum intumuerit, sensim detumescit, viamque Christi Corpus sequentibus facit: neque vnquam dilata supplicatio, licet cum primùm ex basilicâ egrederetur mare intumesceret. *Acta publica iussu Episcopi confecta.*

In Insulâ proxima ciuitati Veneticæ stagnum erat satis amplum piscibusque refertum, quod aliquando versum est in cruorem ad altitudinem vlnæ. *Gregor. Turonensis lib. 8. cap. 5.*

In Britannia Armorica fons visitur, ex quo si aquam hauseris in cornu bubulo, & petram fonti vicinam perfuderis, tempore quam tumlibet sereno tempestatem non effugies, sed propè madidus domum reuerteris. *Ioannes Eusebius Nierembergins.*

In orâ Aremorica ad carinas nauium crescunt volucres informes primò, deinde sensim formantur, rostro in lignum defixo; vbi moueri incipiunt sensim reuelluntur, & mare petunt anatibus similes, indigenæ vocant eas *des Crabanz*, seu *des Brenaches*. *Argentraus lib. 1. Hist. Armoric. cap. 18.*

Monfortij in suburbio, S. Nicolai Basilica est, in quam quotannis Anas antea minimè cicur cum pullis suis venit in festo huius Sancti nihil timens, sed eodem gradu deambulans, multis hominum millibus ad hoc spectaculum defixis, viamque quâ pergit Anas, vtrinque stringentibus. Mox cum pullis ad stagnum redit, nec deinceps visitur. Contingit istud & hoc tempore, sed non quotannis. Multa quoque alia circumferuntur de hac historiâ, sed non certa, vt quod vnum ex pullis semper relinquat, quod circa crucifixum volitet, &c. *Baptista Fulgosus. Chassanaus, Argentraus lib. 1. cap. 19. citans acta huius Ecclesie, & testes etiam Calvinistas.*

In Normannia.

NORMANNIAM inter & Angliam vorago est, ad quam feruntur naues mirabili celeritate, sed iam vicinæ gurgiti repelluntur, *Papyrius Massonus de fluminibus Gallie.* Videtur eadem esse cum ea, cuius meminit *Paulus Diaconus lib. 1. Histor. Longobardorum cap. 5. & 6.*

In Normanniæ Agro fontes quidam si largiter fluant miram portendunt fertilitatem; si malignè, sterilitatem; si deficient omnino, magnam annonæ penuriam. *Giraldus Cambrensis.*

In pago Caletensi, *le pays de Caux*, puteus est in quem si lapidem proieceris, audies strepitum quasi tonitruum frementis satis diu cieri in putei penetralibus. *Vir fide dignissimus.*

In Picardia.

CUM Philippus Augustus bellum gereret cum Flandris in Agro Veromanduo, in eo satis diu hæserit exercitus; locus ubi Philippus castra metatus erat, & paucas reliquerat segetes, magnos proventus incolis attulit, ubi Flandri constiterant nihil omnino prouenit. *Rigordus.*

Haud procul Ambiano Abbatia monialium *Paracleti* dicta, cui pratium adiacet quod fluuiolus eluit, in eo ranæ tacent, & si aliò efferantur fiunt vocales; silent & aliunde importatæ. *Huius Monasterij acta.*

Ambianum inter & Abbauillam in fluuio Sommona cæcus gurgis in quem aquæ tanto impetu præcipitant, ut sonitus ad aliquot milliaria audiatur. Aiunt indigenæ mulierem nobilem, sed impotentem hoc haustram fuisse, diuinitus eò adactis equis quibus vehebatur. *Papyrius Massonus.*

Abbauillæ templum B. Virginis olim *ad Oua*, nunc *Capella* dictum, de cuius fabricâ cum deliberaretur, campusque emptus esset, sequenti die deprehensa sunt vestigia mulieris, quæ templi formam indicarent. Locus hic imminet vrbi, sæpe belli tempore inita consilia de æde diruendâ, hætenus integra stetit. *Acta antiqua huius Ecclesiæ.*

In Francia.

AQUA Sequanæ Parisiis longè leuior est aquis fontium in quæ urbem immittuntur, etiam Meudonicis quæ tamen leuissimæ creduntur: ideòque in quibusdam morbis præscribitur ægrotantibus. *Papyrius Massonus in Sequana.*

Purpura quæ tingitur in fluuiolo Bibara, vulgò *la Bieure*, aliter *des Gobelins*, longè viuacior est, atque tenacior, quàm quæ aliis aquis imbibitur. *Idem Massonus.*

Idem Fl. Bibara aliquando sine vllis pluuiis, aut certè non inuisitatis sic intumescit, vt magnam suburbio quod alluit inferat vastitatem. *Historia Gallica.*

Parisiis inter, & Pontifaram sylua fluuiio Sequanâ eluta, in cuius modicâ parte, quæ crescunt ligna aquæ ingesta sponte in fundum defluunt, cum alia eiusdem syluæ ligna fluitent. Vocatur ab incolis *le bois de trahison*, aliter *de Ganelon*, quia hic proditorem concepisse dicitur, quâ multi ex Ducibus Caroli Magni perierunt. *Andreas du Chesne, & Eusebius Nierembergius.*

Stampas *Estampes*, alluit fluuiolus *Iuyné*, cuius aqua pedes equorum tacita torpedine infestat; huius causa in nimium eius frigus refunditur. *Papyrius Massonus.*

In Belsia.

IN tractu Vindocinensi fluuius Conuena *la Conueye*, numquam intumescit, numquam turbatur; id cum contingit incolæ expectant pestem Autumno proximo, & anno sequenti famem. *Andreas du Chesne.*

Carnuti seruatur indusium B. Virginis, illud mutauit in vexillum Gualterus urbis Episcopus dum obsideretur à Normannis, quotquot Barbari in Vexillum sagittas emiserunt, excæcati sunt. *Historia Parthenica huius Ecclesie, & Francici Annales.*

Aureliis *Orleans*, imago Crucifixi fleuit tempore Caroli Crassi; lupus ingressus Ecclesiam S. Crucis, tandiu pedibus agitauit Campanorum funes, eaque pulsauit donec abigeretur à Sacerdotibus: neque multo post ædes illa magna deflagrauit. Hanc instaurandam suscepit Arnulphus quidam vir diues, qui dum ape-

rit fundamenta, tantumdem auri reperit, quantum ad eius fabricam satis esset. *Historia Francica.*

Haud procul ab Aureliis nascitur Ligerulus *Loiret*, qui in ipso fonte nauigatur: in vorticem si hastam eiacularus sis, resiliet ad te maiori cum impetu: numquam glacie concrefcit, quamquam eo velocior Ligeris plerumque rigeat. *Leo Tripaltius Aurelianensis.*

In Ecclesiâ B. Virginis Clariacensis, *Nostre Dame de Clery*, ceceus prostat ingens, & magni ponderis. Is quoties peregrinus aliquis terrâ, marive periclitatus eidem Virgini votum emittit, semel iterumque magno cum impetu circumagitur, populus ad Basilicam accurrit, videtque rotari sponte, quem decem homines non circumuoluerent. Annotatur tempus & hora, agnoscitque peregrinus voti sui momentum cum cerei circulatione quadrare. Centum illiusmodi miracula leguntur in Archiuis huius Ecclesiæ. *Andreas du Chesne lib. 1. cap. 57. urbium Francicarum.*

In Blesensi territorio, sicut & in aliquot Belsæ locis lutum adeo tenax, vt si semel exsicceretur in equis, & iumentis, non nisi cum pilorum euulsione tollatur. *Papyrius Massonus.*

Orchizæ *Orchese*, iuxta Blesas terra eruitur eiusdem planè cum Lemniacâ virtutis, *la terre sigelée*: valet contra venena, & aërem infectum, atque pestilentem. *Andreas du Chesne.*

Prope Turonas *Tours*, stillantes visuntur specus, vulgò *les Caves Gouttieres*, ex quorum fornice aqua dilabens in multas figuras rotundam, oblongam, &c. efformatur: crederes amygdalas saccharo obductas, & illiusmodi Tragemata. *Papyrius Massonus, & Andreas à Quercu.*

Loquiæ à *Loches*, aquæ omnia immissa in lapidem indurant. *And. Baccius lib. 1. de Thermis cap. 15.*

Ad urbem Cænoninum *Chinon*, aqua ex specu transpirans subflua concrefcit in lapidem. Ex eodem porro specu fons erumpens obducitur in superficie quasi tenui crustâ lapideâ. *Ego testis autò τὸ πᾶν.*

In Andegauensi Agro supra Salmurium pagus *Varaus* dictus, ex quo riuulus, bis die fluit, bis immotus stagnat. *Licimus Guyetus in tabula Andegauensi.*

In Cenomanensi Agro tribus à Flexiâ leucis fons in prato visitur, cuius aquâ si argentum oblinas ei affingitur color aureus, sed subpallidus, qui tamen paulò post euanescit. *Expertus loquor.*

In Campania.

IN Ecclesia S. Remigij, Remis, *Rheims*, pulvis è Sancti sepulchro lectus serpentes fugat. Imò obseruatur in cœmeteriis omnium Basilicarum quas huic Sancto Christiana pietas consecrauit, nullum reperiri colubrum, & eò importatum emori. *Flodoardus lib. 1. Histor. Remensis.*

In campis Catalaunicis fluuiolus est Vidula dictus: Is in pugna contra Attilam ita sanguine creuit, vt cadauera in proximum fluuium deferret. *Paulus Diaconus.*

Ad Abbatiam Sustullam anno Christi 1118. fluuius Matrona in aère visus est suspensus eius alueo propè exsiccato. *Sigebertus in Chronico.*

In Burgundia.

HEDVI vberes suos agros calce reddere solent: certè constat oleis calcem vtilissimam esse. Ratio, quia eorum regio humidior, ita calx humorem nimium exedit. *Plinius lib. 17. cap. 8.*

Auallonis *Auallon*, munitissimi castelli mœnia nullis machinis poterant labefactari. Robertus Rex cum frustra locum per tres menses tentasset, sub pellibus hymnum cecinit, eo canente, muri sponte corruerunt. *Historia Francica.*

Ad urbem Senonensem prope lacum fons fluit, cuius aquæ durefcunt in lapides. *Andreas du Chesne.*

Ad urbem Augustodunum *Aulun*, ex aère frustum glaciæ decidit 15. pedibus longum, 7. latum, duobus spissum. *Historia Francica.*

In fonte B. Reginae *S. Reine*, in Burgundia quicumque olim lauabantur ab omnibus languoribus curabatur, perdurat miraculum, sed rariùs contingit, multi accedunt, aliquot tantum sanantur. *Papyrius Massonus.* Plerique tamen hoc tribuunt natiuæ vi huius aquæ, quæ etiam hodie ad vlcera curanda plurimum valet.

In Bressia *la Bresse*, in piscinis herba nascitur vsque adeo à bobus expetita, vt immisissis in aquam capitibus ad suffocationem vsque eam perferrentur. *Dalencampius in cap. 22. lib. 8. Plinij.*

In Agro Lugdunensi.

IN territorio Lugdunensi olim oppidum Taurodunum in monte

te situm, qui duobus mensibus intestibus fragoribus personuit, tandem desiliit in Rhodanum, tantâ cum ruinâ, vt fluuij alueum obturaret, isque Ianobam *Geneue*, vsque retrocederet. *Greg. Turonens. lib. 4. cap. 31.*

In Segusianis (*le pays de Forest*) amnis modicus fluit Furanfoni-
nius dictus, vulgò *Cheneualet*, cuius aqua indusia, & linteum sine
sapone perfectissimè mundat. *Papyrius Massonus.*

Ad castrum S. Bonitij, *s. Bonet le Chateau*, fons ad temperan-
dum Fuxense ferrum aptissimus, hoc enim mollius reddit primò,
mox ad secandum aptissimum, quod tamen alteri ferro non præ-
stat. *Idem Papyrius.*

Ad oppidum S. Baldomari, *s. Germier*, fons dictus fortis, *Fon-
taine forte*, vini penuriam supplet: si enim quarta huius aquæ pars
vino misceatur, nihil saporis vino deperibit; & cùm in scyphum
cadit ad instar generosissimi vini lasciuit & exultat. Præterea si eâ
aquâ farinam subigas intumescet ac si fermentata foret. In eâ cibi
decoqui non possunt, quia hæc aqua tota igne in vapores dissipat-
tur. Et quod mirabile magis, oppidani eâ vrentes numquam indi-
gent ope medicorum, sũntque *μακρόβιοι*. *Idem Massonus.*

In Sabaudia.

LACVS Lemanus quamuis omnia circumposita glacie rigeant,
tamen non concrefcit: quidam hoc tribuunt rapiditati Rhodani
qui in eum influens aquas non finit quiescere. *Massonus.*

In eundem lacum influens Rhodanus cum eo non miscet aquas,
sed hospitalem tantùm immittit, non maiorem euehit, quàm in-
tulit. *Plinius lib. 2. cap. 103.*

Apud Altam-Cumbam Monasterium Cisterciensium ingens
fons oritur dictus *Mirabilis*, quâlibet horâ bis deficit, bis fluit; &
cùm fluere incipit, ingenti murmure sonòque crumpit, influit au-
tem in Burgitem lacum, *le Bourget*. *Papyrius Massonus.*

Guttur intumescere nationibus quibusdam ad radices Alpium
degentibus notauit Vitruuius lib. 8. cap. 3. Quod eius interpres
Philander iis maximè accidere qui vallem Maurenâ incolunt, &
ab Aquabella Cameriacum vsque, quibus pendula gutturi stru-
ma sæpè in humerum reieicitur. Aitque se vidisse puerum intra
biennium sanatum, cùm negotij cuiusdam causâ patriam relin-

quere coactus esset: quidam eius rei causam in frigus aquarum deriuant, perperam; reperiuntur enim aquæ iis frigidiores, & tamen innoxia: fatius est ergo ad metalla recurrere, quæ has aquas inficiunt. *Philander in 8. lib. Vitruuij.*

In Delphinatu.

HABD procul Vienna mons altissimus, in cuius vertice stagnum (puteum vulgus appellat) vnde tempestas omnis in his locis oriri videtur. Nam in eius montis vertice procreatur nebulosa exhalatio, quæ statim futura tonitrua, aut imbres prænotet. Opera fuit hæc palus, ne quid ex eâ potâ detrimenti pecora caperent.

Massonus, & Andreas du Chesne.

Ibidem fons frigiditatis tantæ, vt bibentibus ora intumescant, manus in eo contineri nequeant. Exhaustâ aquâ non minuitur, nec augetur infusa. *Massonus in Rhodano.*

Circa Gratianopolim *Grenoble*, fons similis Epirotico faces extinguunt ardentes, accendit extinctas. *S. Augustin. in Ciuit. Dei.*

Ibidem ad Fontem, quem Ardentem nominant, flamma emicat ex viginosâ terrâ si baculo sculpirur, tunc stramen admoue, accendetur. *Dalecampius in cap. 97. lib. 2. Plinij.*

Idem fons eructat sæpè flammæ globos, suis ignibus quidquid admoueris comburentes. *Andreas du Chesne lib. 4. cap. 4. de Urbibus.*

In Prouincia.

IN Valle-Clusâ *vaucense*, Fons Orgia nascitur, Plinio Orge, in quo herba nascitur bobus aded grata, vt eam quærant totis immerfis capitibus, nec desistant donec suffocentur. Certum est autem illam herbam non nisi imbribus ali. *Boccatius libro de Fontibus, & Plinius lib. 18. cap. 22.*

Pons Auenionensis factus à Pastore duodenni, qui primum lapidem ipse portauit 13. pedes longum, 7. latum. *Historia Francica.*

Craudi Campi (olim Lapidei) *le Crau*, planities tota est obsita lapidibus aded paruis, vt quilibet non impleat manum, attamen inter illos lapides plurimum herbæ crescit, hîcque pecora facillè saginantur. *Strabo lib. 4. & Papyrius Massonus.*

IN Fano S. Maximini, vulgò *S. Maximin*, seruatur phiala vt

perhibent delata à sancta Magdalena; in ea est aliquid sanguinis terrâ immixti. Ostenditur illa populo die Parasceues à Priore Dominicanorum, sicque paulatim accrescit sanguis, vt totam phialam impleat. *Papyrius Massonus.*

Lateres Massiliæ fiunt, qui proiecti in aquam natent; videlicet ex terrâ pumicosâ constabant, quæ exsiccata redibat ad priorem naturam. *Virruvius lib. 8.*

In Occitania, seu Languedocio.

IN Fuxensibus Montibus *de Foix*, prope Bellestadium pagum oritur Liria Fl. *Lers*, is mensibus Iunio, Iulio, Augusto quater & vices quotidie deficit atque renascitur. *Papyrius & Bartasius.*

Haud procul Narbone si terram effoderis pisces cum humo egeres, vermium ad instar. *Dalecampius in Athenæum, & plerique veterum.*

In vrbe Tholosa cœmeterium, vel potiùs specus in Ecclesia Minoritarum, in cuius parte cadauera infossa non putrescunt, sed integra seruantur sine mephiti. *Toridem testes quos Tolosates.*

Iuxta Nemausum vbi Turris magna, vel Romana *Tourmagne*, Fons scaturit in morem stagni, è cuius medio aqua ebulliens erumpit, in eos ætus si quid ceciderit, ampliùs nusquam compareret. *Andreas du Chesne.*

In Agro Nemausensi stagnum Laterra, nunc *de Lates*, olim Mugilibus capiendis Delphines operam nauabant, prædæque accipiebant partem vnâ cum intritâ panis & vini, euocati que veniebant. *Plinius lib. 9. cap. 8.*

In vico *Balermè*, iuxta Montepessulum calidus fons erumpit qui salem egerit. *Dalecampius in cap. 7. lib. 31. Plinij.*

Prope Montepessulum in vico quem vocant *Baillygnès*, ad ripam amnis Liriæ *Lelez*, pisces effodiuntur, vt ad Salsulas. *Dalecampius in cap. 57. lib. 9. Plinij.*

In pago *Peraux*, vnâ leucâ à Montepessulo aquæ fontis intus agitata vehementer strepunt, & magno cum murmure exeunt. Quod contingit ob ventos in terræ visceribus inclusos. *Nicol. Dortonianus lib. 1. de aquis Billucanis.*

Imperante Vespasiano Albæ Heluæ *Viniers*, inuenta est vitis vno die deflorescens, ob idque tutissima iudicata, propter pestes

florentem vitem infestantes. *Plinius lib. 14. cap. 3.*

In Ligeri Fluvio quâ parte per Velaunos transit, *le Velay*, Boves in flumine quærunt nascentem herbam avidissimè, totisque immerfis capitibus. *Dalecampius in Plin. cap. 22. lib. 18.*

In Aquitania.

In Fluvio Olindo *Old*, piscibus abundante, nec Lucius crescit, nec importatus in eo vivere potest. Rationem reddunt incolæ quòd S. Ambrosius Cadurcensis Episcopus piscationem illam interdixisset. Sed fabulosam putat rationem illam *Papyrius Massenus.*

In vico Marsaco in Petrocoriis fons æstus marinos imitatur, & quod mirabilius, respondet fluuij Garumnæ ad Burdigalam incrementis. *Andreas du Chesne.*

A Garumnæ ostio Liburniam vsque *Linourne*, æstus marinus sic intumescit, tantòque impetu aquas repercutit maximè æquinoctio Autumnali, vt scaphas obuias euertat, nauigia dissipet grandiora, insuetis magnum pauorem creet, pueris indigenis furias illas cum voluptate expectantibus. *Andreas du Chesne.*

In Tarbellis Aquitanicâ Gente, aquæ decurrunt frigida & calida paruo inter se interuallo discretæ; quod etiam in Pyrenæi radicibus contingit. *Perdurat ad hoc vsque tempus miraculum. Plinius lib. 31. cap. 2.*

Haud procul Baiona ventis minimè spirantibus, adeo turgescit mare, vt terram vniuersam obducere velle videatur. Quem tumorem, dubio procul, efficit ventus in terræ visceribus conceptus, & per aquas euolans. *Andreas Baccius lib. 1. de Thermis cap. 2.*

Versus Pictonicum mare lacus erat dictus Coruorum, quorum opera vtebantur indigenæ, vt lites componerent; vterque alam habebat candicantem. Accedebant porrò ad eum locum disceptaturi in sublimi loco positâ tabulâ; Actor & reus pro se quisque in eam proiciebat liba, aduolabant Corui, libum vnum vorabant, aliud dissipabant, hoc euincens litem, illud causâ cadentis signum erat. *Strabo lib. 4. ex Artemidoro.*

Prope Fanum S. Ioannis de Angeriaco *S. Jean d'Angely*, fons visitur nullo penè fluento hyeme, ætate abundanti, contra aliorum fontium naturam. *Eusebius Nierembergus.*

Prope Biturigas Fanum S. Solangiæ s. *Solange* vicus, quoties Rustici indigent pluviâ, habitâ ad hoc templum supplicatione dubio procul impetrant. Porrò consuetudo tulit vt supplicatio per agrum transeat frumento constitum. Quamquam ergo penè maturæ sint segetes, ita conterantur calami euntium vestigiis, vt vix speretur stipula, nihilominus post aliquot dies spicæ disiectæ resurgunt, & vberem colono reponunt messem. *Res actis publicis consignata.*

In rupe iuxta Tardopetram *Dardoire*, in agro Inculismensi, per angustias in spatiosas cellas patet ingressus: in iis variæ imagines, & figuræ hominum, animantium, omnisque supellectilis. Appellantur vulgò *les caues de Rancogne*. *Papyrius Massonus.*

Per eandem Regionem fluvius Tura decurrit *la Toure*, angustus, cui imponi lembus non potest ex variis asseribus compactus, quia breui vermibus arrodatur, & perfodiatur, qui inter lignorum commissuras enascuntur; itaque hîc ex vnicâ trabe conficiuntur lintres, quæ hanc pestem minus sentiunt. *Andreas du Chesne.*

In vico *Rochedogou*, decem passuum millibus à Claromontio rupes mediocris fracta dat Gemmas adamantis instar micantes. *Andreas du Chesne.*

In Abbatia S. Illidij s. *Allire*, prope Claromontem fluvius serpit, olim Scateon dictus nunc *Tiretaine*, in quo regnat pons à naturâ formatus; fons enim ibidem fluvium subiens durefcit in lapidem. *Dalecampius in Plin. cap. 2. lib. 31. & Andreas du Chesne.*

In eadem Aluerniâ prope urbem Bessam stagnum visitur in montis vertice profunditatis tantæ, vt hætenus immixtis funibus explorari fundus nequiverit. In eum si lapidem proieceris, illicò nubibus obducetur aër, grando decidet, micabunt fulgura, mira tempestas concitabitur. *Andreas du Chesne lib. 1. urbium cap. 150.*

Non procul ab eadem vrbe antrum vulgò *du Souley*, in quo æstate murmura tonitruï instar exaudiuntur. *Dauitius in Aluerniâ.*

In eodem tractu fons vinosus, seu Acidulus, cuius aquæ si admiscueris sextam vini partem merum te bibisse credideris, nullâ aquâ dilutum. *Idem qui supra.*