



UNIVERSITÄTS-
BIBLIOTHEK
PADERBORN

Universitätsbibliothek Paderborn

Parallela Geographiae Veteris Et Novae

Briet, Philippe

Parisiis, 1648

§. 2. Belsia Maior.

urn:nbn:de:hbz:466:1-13147

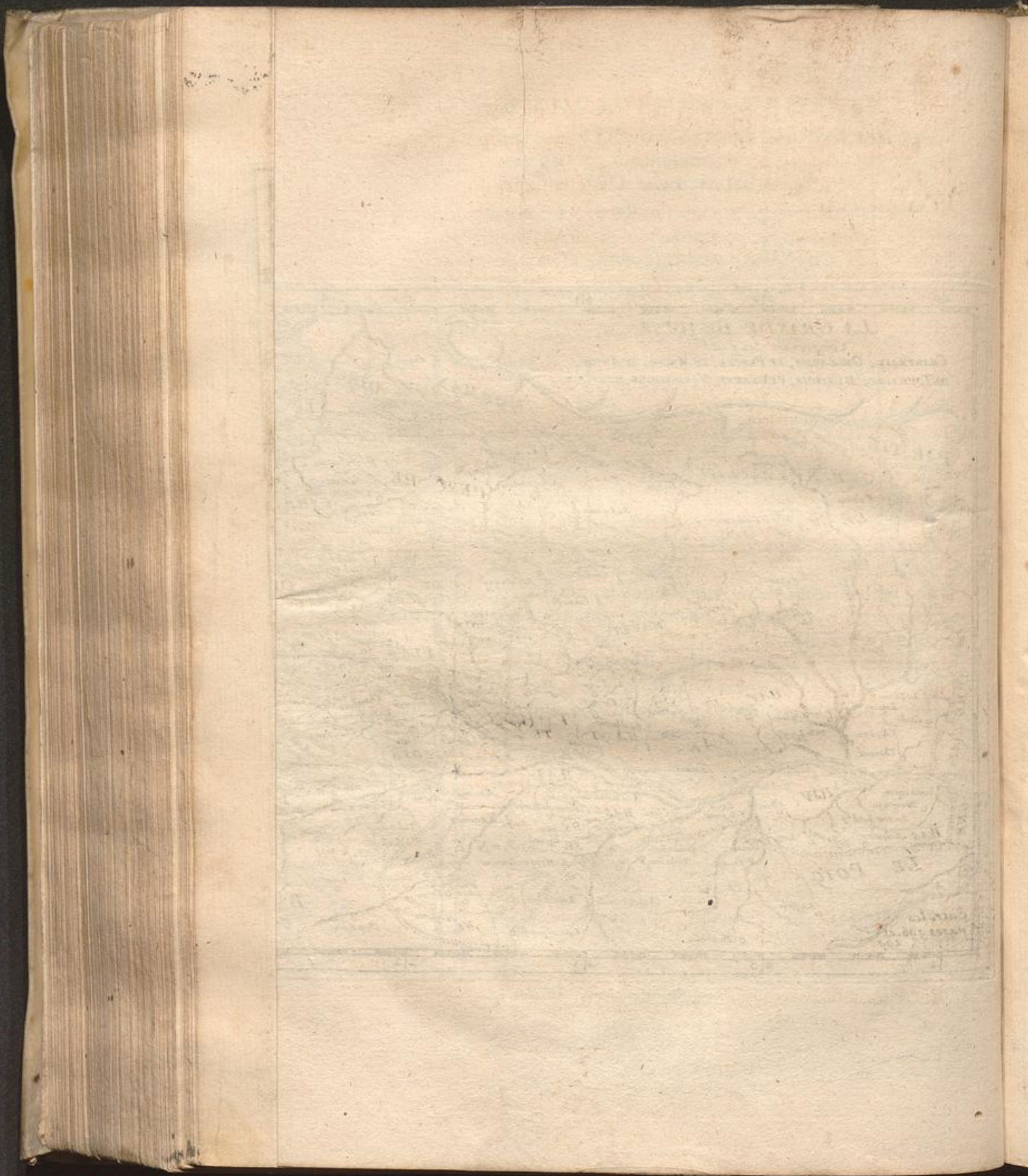
CO- NIEN- SIS.	V. DVM- FRONTEN- SIS.	}	DONOFONTIVM: <i>Domfront</i> , aliàs mu- nitissimum.
			Barentonium: <i>Barenton</i> .
	V. BERNÆ- ENSIS & MON- STROLIENSIS.	}	BERNÆVM: <i>Bernay</i> , vbi Abbatia pul- cherrima.
Monstrolium: <i>Monstreuil</i> .			
Bailliage d'Alen- çon.	V. VERNO- LIENSIS & CASTRONO- VENSIS.	}	VERNOLIVM: <i>Verneuil</i> , in nostris hi- storiis celebratissimum.
			Castrum nouum: <i>Chasteau-neuf en Ti- merais</i> .
			Aquila: <i>l'Aigle</i> , ad Rillam Fl. <i>Rille</i> .

§. 2. *Belsia Maior.*

Huius vocis meminit Venantius Fortunatus Poëta, & alij deinceps, sed vnde nomen istud, magnum apud Geographos silentium. Suspiciantur aliqui ita dictam esse à Castro Belea cuius fit mentio in Itinerariis, sed hoc tantum produximus, ne nihil dixisse videamur. Regio magnâ sui parte siccior, vbiq; ferax. Hanc porò Geographi diuidunt in superiorem, inferiorem, & mediam: ex quâ diuisione decerpimus, quicquid Soloniæ agro Bicuricensi contributum est: nam his temporibus hîc aliquid immutatum est, & euauit Soloniæ *la Sologne* nomen, cuius olim caput erat Remorantinum *Remorantin*, eiusque partes Bituricensi, Aurelianensi, & Blesensi ditionibus contributæ sunt, quâ de re saltem mone-ri debuisti.

N V M. I. *Belsia Superior.*

CAR- NO- TEN- SIS	VICEDO- MINIVM	}	CARNVTVM: <i>Chartres</i> ad Fl. Auram, <i>Eure</i> , Thuano Duriam, vrbs celeberrima, vbi feruatur indusium B. Virginis.
			CARNO- TENSE.
AGER	COMIT. MON-	}	MONFORTIVM Amalrici dictum: <i>Mon- fort l'Amaury</i> .



	FOR- TIENSIS.	{	Espernonium: <i>Espernon</i> , Ducatus & Patri- ciatus. Benna: <i>Beine</i> , Castellania prædiues.
<i>le Pays Char- train.</i>	COMIT. DRO- CENSIS.	{	Drocum, seu DRUIDÆ: <i>Dreux</i> , vrbecula antiqua. Alnetum: <i>Anet</i> , peramœnus secessus Ducissæ Valentinae. Hudanum: <i>Houdan</i> . Nesium Castrum: <i>Neaufle le Chateau</i> .
	TERRA FRANCICA, vbi vnica Turris Cinericia dicta, <i>la Tour Grise</i> , iam disiecta prope Vernolium.		
PER- CHI- VS AGER	PER- CHIVM MAGNUM <i>le Grand Perche.</i>	{	NOGENTVM Rotrodum: <i>Nogent le Rotrou</i> , maximus totius Gallia Burgus. Belesina: <i>Belesme</i> , Comitatus, olim Vice- comitatus. Mortania: <i>Mortaigne</i> , Comitatus.
Thua- no Per- ticensis.	PERCHIVM GOETIVM <i>Perche Goet.</i>	{	MONMIRALLIVM: <i>Montmiral</i> , in edito colle. Bazochium: <i>la Bazoche</i> , cognomine Goetana. Brouium: <i>Brou</i> , Baronia illustris.
<i>le Per- che.</i>	TIMEREN- SIS PAGVS <i>le Timerais.</i>	{	CASTRVM NOVVM: <i>Chateau-neuf</i> . Senonsiæ: <i>Senonches</i> , ad sylvam de Bello- <i>mer</i> . Brezollium: <i>Brezolles</i> , Burgus peram- plus.
CE- NO- MA-	SVPERIOR <i>le Haut Mai- ne.</i>	{	CENOMANVM: <i>le Mans</i> , ampla ciuitas ad Confl. Sarthæ, <i>la Sarthe</i> , & Huinae, <i>Huine</i> , caput Comitatus. Firmitas Bernardi: <i>la Ferté Bernard</i> , cuius territorium dicitur, LE FERTOIS. Castrum ad Lædum: <i>Chateau du Loir</i> , cuius regio: <i>le Val du Loir</i> , Vallis Læ- dana.
	In totidem regiunculas	{	Susa: <i>la Suse</i> , Comitatus caput. Sabolium: <i>Sablé</i> , Sablatum Thuano, vr-

NEN-	quot vrbes distri- butus.	becula ad Sartham, Marchionatus caput. Brestolium: <i>Bresteau</i> , Vicecomitatus. Lauallium: <i>Lauai</i> , ad Meduanam Fl. <i>le Maine</i> , Comitatus titulo D D. <i>de la Trimouille</i> .
SIS		
AGER	INFE- RIOR <i>le Bas Maine, vbi Re- giucule ex vrbi- bus de- nomi- nata.</i>	BELLOMONTIVM: <i>Beaumonts</i> , Ducatus, antea Vicecomitatus ad Sartham. Meduana: <i>Mayenne</i> , Ducatus caput ad Fl. cog- nominem. Fanum S. Sufanæ: <i>sainte Susanne en Charnie</i> , Baronia nobilis ad Fl. Vegram <i>Vegre</i> , & pro- pe Ebronium <i>Euron</i> , Abbatia. Anifola vel Anifula S. Carilefi: <i>S. Calais du Desert</i> , ob sterilitatem. Memersium: <i>Memers en Sonnois</i> , ad initium Fl. Diuæ, <i>la Diue</i> . Fresnæum: <i>Fresnay en Sonnois</i> , ad Sartham Fl.
AN-	SVPE-	
DE-	RIOR	
GA-		ANDEGAVVM: <i>Angers</i> , ad Meduanam an- tequam cadat in Ligerim, Academia cele- bris. Flexia: <i>la Fleche</i> , ad Lædum <i>le Loir</i> , Colle- gium Regium Soc. IESV. Castrum Gonteri: <i>Chasseau Gontier</i> . Durestallum: <i>Durtail</i> , ad Lædum, ædes ma- gnificæ.
VEN-	seu cis Lige- rim.	Cratumnum: <i>Craon</i> , prælio memorabile. Balgium: <i>Baugé</i> , iuridica sedes. Balfortium: <i>Beaufort</i> , in regione perferaci, ad Const. <i>Couënon</i> , & <i>Auhion</i> .
SIS		
A-		
GER	INFE- RIOR	SALMVRIVM: <i>Saumur</i> , Academia Hæretico- rum, vrbs aliàs munitissima. Pontes Cæsaris: <i>Pont de Cé</i> , ad Ligerim. Brisacum: <i>Brisac</i> , vbi magnificæ ædes. Moleuria: <i>Maulenrier</i> , ad Fluiolum <i>Mayne</i> . Douæum, Thuano Duacum: <i>Doné</i> , vbi am- phitheatrum penè integrum. Podium Andegauense: <i>le Puy d'Aniou</i> . Fons Euerardi, vel Ebraldi, Abbatia virginum præ-
	seu trās Lige- rim.	

prædiues, quarum Abbatissa etiam viris
huius ordinis præest: *Fontevaux.*

NVM. 2. *Media Belfia.*

VINDOCINENSIS DUCATUS } VINDOCINVM: *Vendosme*, ad Fl. Lædum.
le *Vendosmois.* } Montorium: *Montoire.*
} Lauardinum: *Lauardin.*
} Mons Geminus: *Montdoubleau*, burgus vnde syl-
} uæ nomen.

DVNENSIS COMITATUS } CASTRODVNUM, seu Castellodunum: *Chasteau-*
le *Dunois.* } *dun*, ad Lædum Fl.
} Claya: *Claye*, vrbecula lepida cum ponte ad Læ-
} dum.
} Pattæum: *Pattay*, ad Fl. *Conie*, fatidicum vt mox
} dicemus.

AGER BRENENSIS, le } MESERIACVM: *Messers*, ad Fl. *Claise.*
le *Pays de Brène.* } Buzancæum: *Buzançois*, ad Fl. *Indre.*
} Fanum S. Michaëlis, *S. Michel en Brenne*, ad Fl.
} *Claise.*

TVRONES } TVRONES: *Tours*, in peninsulâ quam efficiunt
Ligeris & Caris: *le Cher*, vbi pontes eximij.
MAÏLLÆVM } MAÏLLÆVM: *Maille*, aliter *Luines*, Patriciatu
& Ducatus titulus D. de *Luynes*, Comitit
stabuli.
seu cis } Lige- } Castrum Reginaldi: *Chasteau-Regnault*, ad Fl.
rim. } *Bransle*, Comitatus caput.
} Fanum S. Christophori: *S. Christofle.*

CVS } AMBACIA, Thuano malè *Ambofia*: *Amboise*,
AGER } ad Ligerim Regia ædes.
INFE- } Caino & Chinonium: *Chinon*, ad Vigennam
RIOR } *la Vienne.*
} Lochia: *Loches*, & arx ad Ingerem l' *Indre*, ali-
} ter *Locha*, & *Luscha*, & iuxtâ *Bellilocus*:
} *Beaulien.*
le *Tou- } seu trās } Mons Ricardi: *Mont-Richard*
raine. } Lige- } Fanum S. Catharina: *S. Catherine de Fierbois*
} rim. } Castellio: *Chastillon sur Indre.**

Ecc

NUM. 3. *Belsia inferior.*

BLE-	S V P E - R I O R	}	BLESÆ, seu Blefense castrum ad Ligerim, vbi ponte iungitur: vrbs cultissima & nobilis.
SEN-			Merium: <i>Mer.</i>
SIS			Horrea Cæsaris: <i>Orcheze</i> , vbi terra Lemniaca eruitur. Fanium S. Boharij: <i>S. Bohaire.</i> Vnzanum: <i>Onzain.</i>
A- GER	I N F E - R I O R	}	REMORANTINVM: <i>Remorantin</i> , olim Soloniæ seu Secalauniæ, Thuano Agri Soloniaci, caput.
<i>le Blai- sois.</i>			Pons ad Saldriam: <i>Pont de Sauldre.</i> Camboritum: <i>Chambort</i> , Regia ædes. Castrum vetus: <i>Chasteau-vieux.</i>
A V - R E - L I A - N E N - S I S	S V P E - R I O R	}	AVRELIAE: <i>Orleans</i> , ciuitas pulcherrima, & emporium ad Ligerim.
			Balgenciacum: <i>Baugency.</i>
			Magdunum: <i>Menn.</i> Gergolium: <i>Gergeau</i> , ad Ligerim. Giamum: <i>Gien</i> , ad Ligerim. Torium & Turium: <i>Toury en Beaulse.</i>
A- GER	I N F E - R I O R	}	Briuodurum: <i>Briare</i> , vbi Ligeris Sequanæ iunctus per Lupiam.
<i>l'Orlea- nois.</i>			CLERIACVM: <i>Cleri</i> , iuxta quod ædes B. Vir- gini sacra miraculis clara.
			Firmitas S. Albini: <i>la Ferié S. Aubin.</i> Sulliacum & Sullium, & Sulleium: <i>Sully</i> , ad Ligerim.

§. 3. *Britannia Armorica.*

CVM antea Armorica diceretur nomen accepit à Britannis, quo-
rum legiones duæ ex insulâ suâ rebellante Maximo in eam irrupe-
runt, Duce Conano Britanno. Eius pars, scilicet Episcopatus Cor-
nubiensis, Trecorensis, Leonensis, & pars Briocensis dicebatur