

Universität Paderborn

Studierenden- und

Absolventenspiegel 2008

Impressum

Herausgeber: Universität Paderborn - Der Kanzler -

Redaktion: Dezernat 1 Finanzwesen
Ferdinand Dreier
Barbara Borchert

Titelseite: Manfred List (IMT)

Druck: Druckerei Reike GmbH

Auflage: 300 Stück

Internet: w3cs.upb.de/verwaltung/dezernat6/statistiken/Anfangsseite.html

Inhaltsverzeichnis:

1. Studium	4
1.1 Studienmöglichkeiten an der Universität Paderborn	5
1.2 Entwicklung der Studierendenzahlen Erstsemester	7
1.3 Entwicklung der Studierendenzahlen insgesamt	8
1.4 Entwicklung der Studierenden nach angestrebter Abschlussprüfung	9
1.5 Studierende insgesamt – Deutsche und Ausländer	10
1.6 Staatsangehörigkeit der ausländischen Studierenden	11
1.7 Herkunft der Studierenden	12
1.8 Hochschulzugangsberechtigung	13
1.9 Fakultätsstatistik	14
1.10 Fächerkombinationen in den Lehramtsstudiengängen - Grundschule	15
1.11 Fächerkombinationen in den Lehramtsstudiengängen - Haupt-, Real- und Gesamtschule	16
1.12 Fächerkombinationen in den Lehramtsstudiengängen - Gymnasien / Gesamtschulen	17
1.13 Fächerkombinationen in den Lehramtsstudiengängen - Berufskollegs	18
1.14 Fächerkombinationen in dem Zwei-Fach-Bachelor in der Fakultät f. Kulturwissenschaft	19
1.15 Belegungen in den Lehreinheiten	20
1.16 Austauschstudierende - Incomings / Outgoings nach Ländern	25
1.17 Austauschstudierende - Incomings / Outgoings nach Fakultäten	26
1.18 Praktikum im Ausland für Lehramtsstudierende	26
1.19 Entwicklung Studium für Ältere in den Studienjahren 1998 bis 2007	27
2. Absolventen / Abschlüsse	28
2.1 Entwicklung der Absolventenzahlen - Personen	29
2.2 Durchschnittliche Fachstudiendauer der Absolventen 2004 bis 2007	30
2.3 Abschlussprüfungen nach Lehreinheiten und Abschlussart - Fallzahlen	32
Definitionen der Hochschulstatistik	37
Abkürzungen	41

1. Studium

1.1 Studienangebot an der Universität Paderborn: Einschreibungen in das erste Fachsemester zum Wintersemester 2007/08

Lehreinheit Studiengänge	Abschlussmöglichkeiten						
	Bachelor	Master	Lehramt				Zertifikat
			LBK	LGG	LGS	LHR	
Anglistik/Amerikanistik							
Anglistisch-Amerikanistische Literatur- u. Kulturw.	■ ¹⁾	■					
Englische Sprachwissenschaft	■ ¹⁾						
Englisch			■	■	■	■	
Linguistik	■	■					
Chemie							
Chemie	■	■	■	■		■	
Elektrotechnik & Informationstechnik							
Berufsbildung (ET)		■					
Elektrotechnik	■	■	■				
Ingenieurinformatik (Schwerpunkt ET)	■	■					
Wirtschaftsingenieurwesen (Schwerpunkt ET) ²⁾	■	■					
Erziehungswissenschaft							
Erziehungswissenschaft / Pädagogik				■			
Medien u. Informationstechnologien in Erziehung, Unterricht u. Bildung							■ ³⁾
Germanistik							
Germanistische Sprachwissenschaft	■ ¹⁾						
Germanistische Literaturwissenschaft		■					
Deutschsprachige Literaturen	■ ¹⁾						
Deutsch			■	■	■	■	
Komparatistik		■					
Geschichte							
Geschichte	■	■		■		■	
Geschichte	■ ¹⁾						
Hauswirtschaftswissenschaften							
Hauswirtschaftswissenschaft						■	
LB Gesellschaftswissenschaften					■		
LB Naturwissenschaften					■		
Informatik							
Dynamisch vernetzte intelligente Systeme PR ⁴⁾							
Informatik	■	■		■			
Kunst							
Kunst			■	■		■	
Kunst / Gestalten					■		
Maschinenbau							
Berufsbildung (MB)		■					
Fertigungstechnik / Maschinenbautechnik			■				
Ingenieurinformatik (Schwerpunkt MB)	■	■					
Joint Studies of Applied Mechatronics		■ ⁵⁾					
Maschinenbau	■ ⁶⁾	■ ⁶⁾					
Wirtschaftsingenieurwesen (Schwerpunkt MB) ²⁾	■	■					

1.1 Studienangebot an der Universität Paderborn: Einschreibungen in das erste Fachsemester zum Wintersemester 2007/08

Lehreinheit Studiengänge	Abschlussmöglichkeiten						Zertifikat
	Bachelor	Master	Lehramt				
			LBK	LGG	LGS	LHR	
Mathematik							
Mathematik	■	■	■	■	■	■	
Technomathematik	■	■					
Medienwissenschaft							
Medienwissenschaft	■ ¹⁾						
Medienwissenschaft	■						
Mediale Kulturen		■					
Musik/Musikwissenschaft							
Musik				■ ⁷⁾	■	■	
Musikwissenschaft	■ ¹⁾						
Musikwissenschaft	■	■					
Populäre Musik und Medien	■	■					
Philosophie							
Philosophie / Praktische Philosophie	■ ¹⁾⁹⁾			■		■	
Physik							
Physik	■	■	■	■		■	
Romanistik							
Europäische Studien / Etudes Européennes	■ ⁸⁾						
Französisch			■	■		■	
Romanistik	■ ¹⁾						
Spanisch			■	■			
Sport							
Angewandte Sportwissenschaft	■						
Sport			■	■	■	■	
Textilgestaltung							
Textilgestaltung						■	
Theologie ev.							
Religionslehre ev.			■	■	■	■	
Theologie kath.							
Religionslehre kath.			■	■	■	■	
Wirtschaftswissenschaften							
Betriebswirtschaftslehre		■					
International Business Studies (IBS)	■	■					
International Economics		■					
Wirtschaftsinformatik	■	■					
Wirtschaftspädagogik		■					
Wirtschaftswissenschaften	■		■				

¹⁾ Zwei-Fach-Bachelor-Studiengang in der Fakultät Kulturwissenschaften

²⁾ Wirtschaftsingenieurwesen kann mit den Schwerpunkten Elektrotechnik und Maschinenbau studiert werden

³⁾ Zusatzqualifikation, kann von allen Absolventen der Lehramter erworben werden.

⁴⁾ Promotionsstudiengang im Rahmen der Graduate School NRW

⁵⁾ Gemeinsamer Masterstudiengang mit der "October 6 University" und dem "Information Technology Institute" in Kairo

⁶⁾ Auch Kooperation mit der Qingdao University of Science and Technology in China

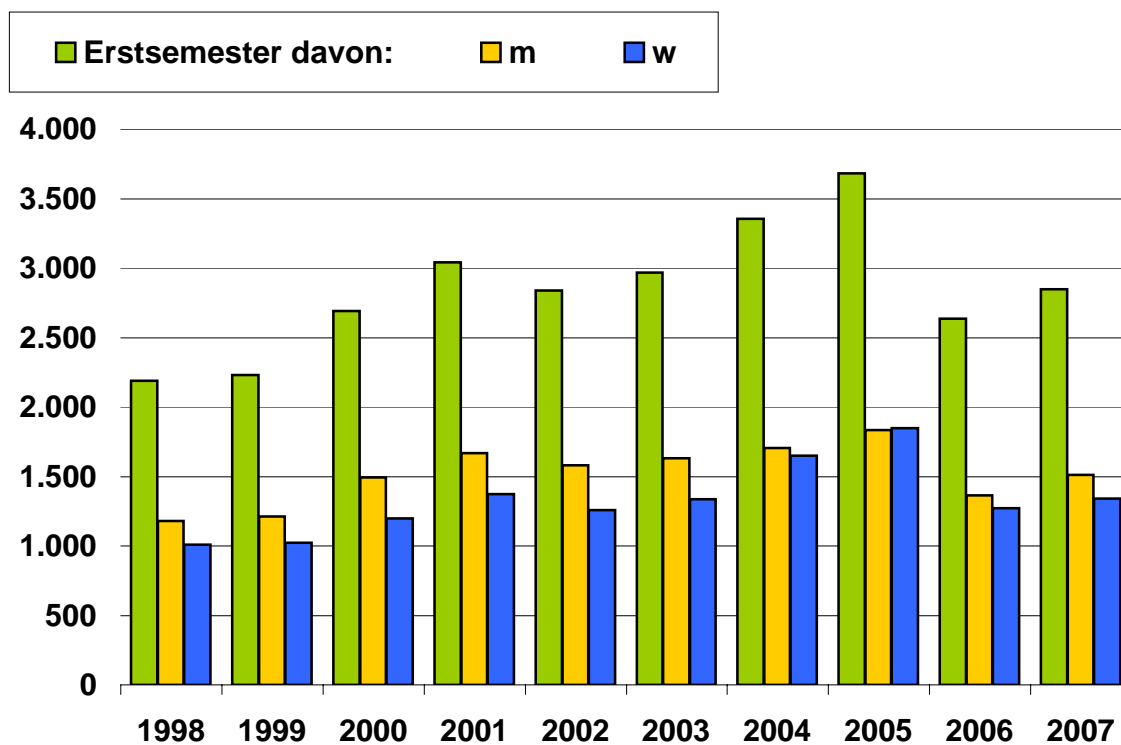
⁷⁾ Einschreibung nur an der Hochschule für Musik in Detmold

⁸⁾ Gemeinsamer Bachelorstudiengang mit der Universität Le Mans Frankreich

⁹⁾ Kooperation mit der Theologischen Fakultät Paderborn

1.2 Entwicklung der Studierendenzahlen Erstsemester

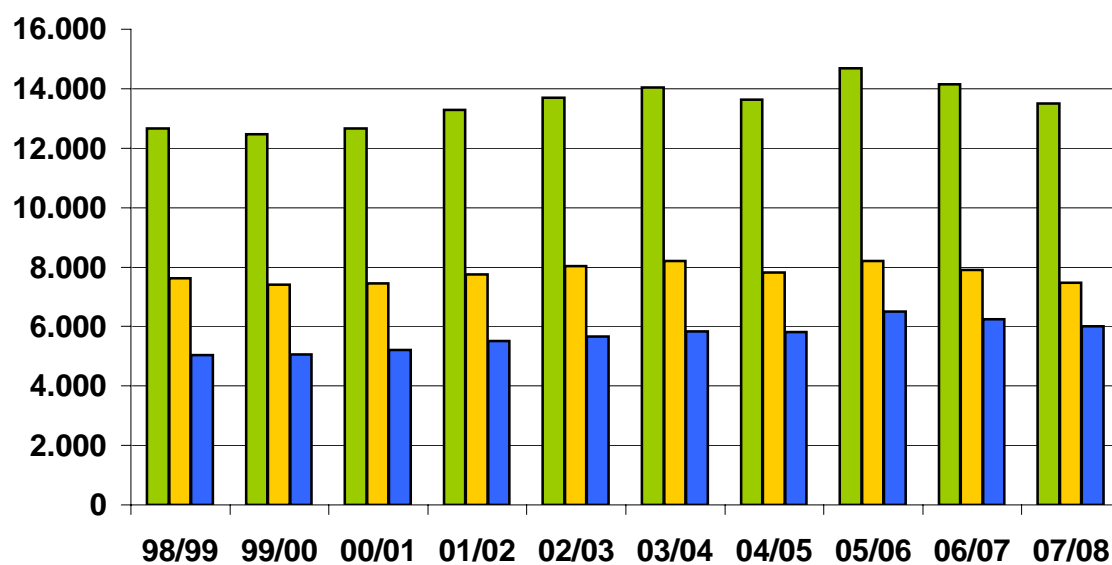
Erstsemester im jeweiligen Studienjahr					
Studienjahr	Gesamt	davon			
		m		w	
		Anzahl	in %	Anzahl	in %
1998	2.189	1.180	53,9	1.009	46,1
1999	2.232	1.211	54,3	1.021	45,7
2000	2.693	1.494	55,5	1.199	44,5
2001	3.042	1.668	54,8	1.374	45,2
2002	2.839	1.581	55,7	1.258	44,3
2003	2.968	1.632	55,0	1.336	45,0
2004	3.355	1.703	50,8	1.652	49,2
2005	3.683	1.834	49,8	1.849	50,2
2006	2.635	1.362	51,7	1.273	48,3
2007	2.849	1.510	53,0	1.339	47,0



1.3 Entwicklung der Studierendenzahlen insgesamt

Studierende insgesamt im jeweiligen Wintersemester					
Wintersemester	Gesamt	davon			
		m		w	
		Anzahl	in %	Anzahl	in %
98/99	12.659	7.629	60,3	5.030	39,7
99/00	12.470	7.403	59,4	5.067	40,6
00/01	12.667	7.450	58,8	5.217	41,2
01/02	13.281	7.760	58,4	5.521	41,6
02/03	13.695	8.022	58,6	5.673	41,4
03/04	14.033	8.203	58,5	5.830	41,5
04/05	13.627	7.817	57,4	5.810	42,6
05/06	14.691	8.196	55,8	6.495	44,2
06/07	14.141	7.900	55,9	6.241	44,1
07/08	13.496	7.483	55,4	6.013	44,6

■ Gesamtzahl davon:
 ■ m
 ■ w



1.4 Entwicklung der Studierendenzahlen - nach angestrebter Abschlussprüfung

Erstsemester im jeweiligen Studienjahr											
Studiengänge	2003		2004		2005		2006		2007		
	ges.	w	ges.	w	ges.	w	ges.	w	ges.	w	w in %
Bachelor	540	314	848	373	1.229	532	1.004	398	1.561	539	34,5
Master	76	42	94	41	182	74	249	127	190	81	42,6
Bachelor/Diplom Informatik (***)	281	24	1								
Integrierte D I + D II*) (***)	922	227	950	277	585	127	336	93	2	2	100,0
Magister	103	59	82	49	71	49	35	23	1	1	100,0
Diplom	87	52	95	48	106	62					
<i>Zwischensumme</i>	<i>2.009</i>	<i>718</i>	<i>2.070</i>	<i>788</i>	<i>2.173</i>	<i>844</i>	<i>1.624</i>	<i>641</i>	<i>1.754</i>	<i>623</i>	<i>35,5</i>
Berufskollegs	51	29	115	67	138	73	105	55	70	40	57,1
Gymnasien / Gesamtschulen	263	176	470	329	596	394	357	208	389	247	63,5
Grundschule	108	99	182	159	160	125	126	111	227	197	86,8
Haupt-,Real- u. Gesamtschulen	123	92	293	218	455	353	253	183	243	179	73,7
Primarstufe (***)	41	37	6	6	7	7	5	4			
Sekundarstufe I (***)	70	50	7	6	9	6	5	4			
Sekundarstufe II (***)	162	83	11	6	14	10	2				
Zusatzstudium Lehramt	20	15	25	14	15	6	18	15	16	11	68,8
<i>Lehrämter gesamt</i>	<i>838</i>	<i>581</i>	<i>1.109</i>	<i>805</i>	<i>1.394</i>	<i>974</i>	<i>871</i>	<i>580</i>	<i>945</i>	<i>674</i>	<i>71,3</i>
Gesamt	2.847	1.299	3.179	1.593	3.567	1.818	2.495	1.221	2.699	1.297	48,1
Promotionsstudierende**)	121	37	176	59	116	31	140	52	150	42	28,0
Insgesamt	2.968	1.336	3.355	1.652	3.683	1.849	2.635	1.273	2.849	1.339	47,0

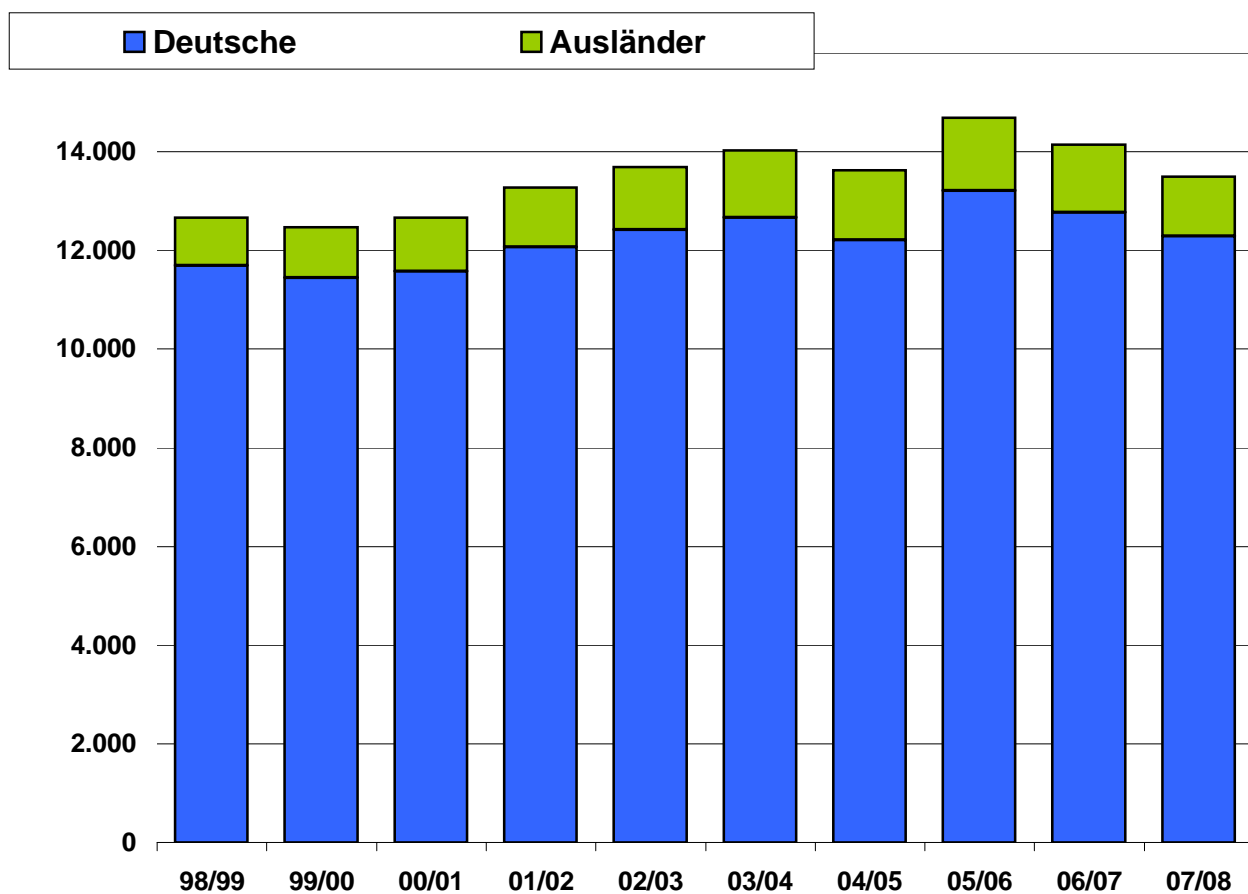
Studierende insgesamt im jeweiligen Wintersemester											
Studiengänge	2003/04		2004/05		2005/06		2006/07		2007/08		
	ges.	w	ges.	w	ges.	w	ges.	w	ges.	w	w in %
Bachelor	1.197	644	1.830	911	2.779	1.281	3.096	1.318	3.939	1.516	38,5
Master	150	83	185	76	312	128	439	198	506	226	44,7
Bachelor/Diplom Informatik (***)	1.348	148	1.146	123	952	100	778	77	600	61	10,2
Integrierte D I + D II*) (***)	6.086	1.620	5.401	1.426	4.864	1.218	4.035	936	2.844	604	21,2
Magister	1.326	884	969	663	858	584	680	461	433	281	64,9
Diplom	574	360	482	287	534	314	476	281	367	203	55,3
<i>Zwischensumme</i>	<i>10.681</i>	<i>3.739</i>	<i>10.013</i>	<i>3.486</i>	<i>10.299</i>	<i>3.625</i>	<i>9.504</i>	<i>3.271</i>	<i>8.689</i>	<i>2.891</i>	<i>33,3</i>
Berufskollegs	51	29	144	83	236	128	289	158	300	171	57,0
Gymnasien / Gesamtschulen	264	176	654	462	1.141	776	1.314	863	1.572	1.041	66,2
Grundschule	108	99	298	266	458	397	587	513	739	640	86,6
Haupt-,Real- u. Gesamtschulen	123	92	369	274	736	556	932	684	1.092	802	73,4
Primarstufe (***)	604	527	420	366	313	272	184	155	66	52	78,8
Sekundarstufe I (***)	477	344	292	211	239	177	159	106	73	44	60,3
Sekundarstufe II (***)	1.090	628	701	426	556	349	427	261	265	152	57,4
Zusatzstudium Lehramt	26	17	31	17	27	10	40	22	29	16	55,2
<i>Lehrämter gesamt</i>	<i>2.743</i>	<i>1.912</i>	<i>2.909</i>	<i>2.105</i>	<i>3.706</i>	<i>2.665</i>	<i>3.932</i>	<i>2.762</i>	<i>4.136</i>	<i>2.918</i>	<i>70,6</i>
Gesamt	13.424	5.651	12.922	5.591	14.005	6.290	13.436	6.033	12.825	5.809	45,3
Promotionsstudierende**)	609	179	705	219	686	205	705	208	671	204	30,4
Insgesamt	14.033	5.830	13.627	5.810	14.691	6.495	14.141	6.241	13.496	6.013	44,6

*) einschl. Ergänzungsstudiengänge, **) incl. Promotionsstudiengang "Dynamisch vernetzte intelligente Systeme" (Graduate School),

***) auslaufende Studiengänge

1.5 Studierende insgesamt - Deutsche und Ausländer

Wintersemester	Gesamt	davon					
		Deutsche		Bildungs- inländer	Bildungs- ausländer	Ausländer gesamt	
		Anzahl	in %	Anzahl	Anzahl	Anzahl	in %
98/99	12.659	11.695	92,4	513	451	964	7,6
99/00	12.470	11.439	91,7	427	604	1.031	8,3
00/01	12.667	11.571	91,3	435	661	1.096	8,7
01/02	13.281	12.067	90,9	453	761	1.214	9,1
02/03	13.695	12.415	90,7	426	854	1.280	9,3
03/04	14.033	12.660	90,2	424	949	1.373	9,8
04/05	13.627	12.208	89,6	381	1.038	1.419	10,4
05/06	14.691	13.216	90,0	391	1.084	1.475	10,0
06/07	14.141	12.775	90,3	365	1.001	1.366	9,7
07/08	13.496	12.286	91,0	300	910	1.210	9,0



1.6 Staatsangehörigkeit der ausländischen Studierenden

- Wintersemester 2007/08

Staat	Bildungs- inländer	Bildungs- aus- länder	Gesamt	
	abs.	abs.	abs.	in %
Belgien		2	2	0,2
Bulgarien		20	20	1,7
Dänemark und Färöer	1	1	2	0,2
Estland		6	6	0,5
Finnland		1	1	0,1
Frankreich, einschl. Korsika	3	3	6	0,5
Griechenland	14	4	18	1,5
Großbritannien u. Nordirland	4	1	5	0,4
Irland	1	1	2	0,2
Italien	15	6	21	1,7
Lettland		1	1	0,1
Litauen	1	7	8	0,7
Niederlande	5	1	6	0,5
Österreich	2	4	6	0,5
Polen	5	51	56	4,6
Portugal	11		11	0,9
Rumänien		6	6	0,5
Slowakei	1	3	4	0,3
Spanien	7	3	10	0,8
Tschechische Republik	1	1	2	0,2
Ungarn	1	8	9	0,7
Europäische Union	72	130	202	16,7
Bosnien u. Herzegowina	11	15	26	2,1
Jugosl. (Serbien, Monten.)	1		1	0,1
Kroatien	11	4	15	1,2
Mazedonien	1	4	5	0,4
Republik Moldau	1	3	4	0,3
Russische Föderation	7	58	65	5,4
Schweiz		1	1	0,1
Serbien	13	8	21	1,7
Türkei	104	43	147	12,1
Ukraine	4	25	29	2,4
Weißrußland		6	6	0,5
Übriges Europa	153	167	320	26,4
Europa gesamt	225	297	522	43,1
Costa-Rica		1	1	0,1
El Salvador	1		1	0,1
Mexiko		6	6	0,5
Mittelamerika	1	7	8	0,7
Kanada	1	2	3	0,2
USA	3	1	4	0,3
Nordamerika	4	3	7	0,6
Bolivien		5	5	0,4
Brasilien	1	5	6	0,5
Guyana	1		1	0,1
Kolumbien	1	1	2	0,2
Peru		2	2	0,2
Venezuela		1	1	0,1
Südamerika	3	14	17	1,4
Amerika gesamt	8	24	32	2,6

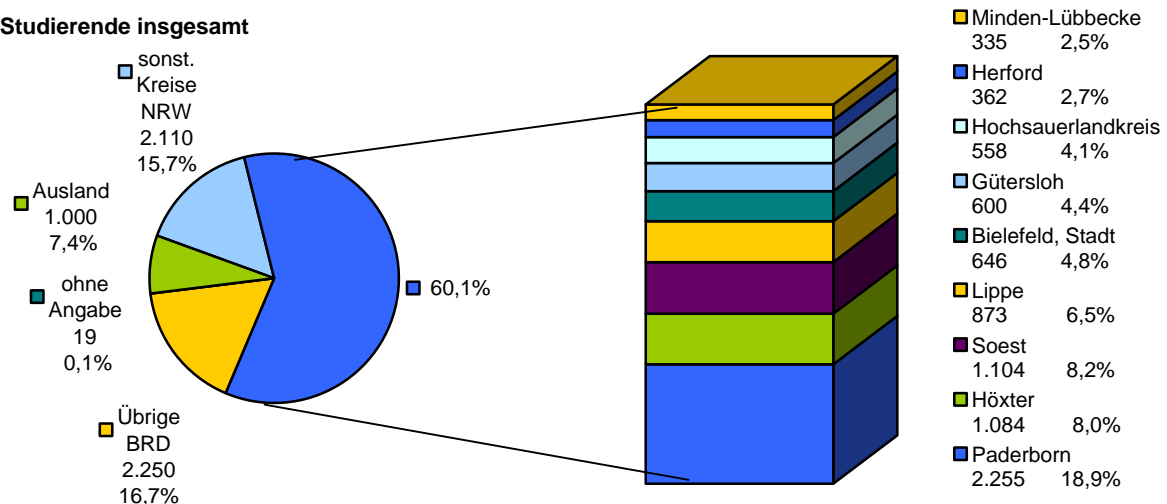
Staat	Bildungs- inländer	Bildungs- aus- länder	Gesamt	
	abs.	abs.	abs.	in %
Ägypten	4	31	35	2,9
Angola, Cabinda	1		1	0,1
Äthiopien	1	1	2	0,2
Benin		4	4	0,3
Burkina Faso		7	7	0,6
Cote d'Ivoire		2	2	0,2
Kamerun		54	54	4,5
Kenia	1	3	4	0,3
Kongo		1	1	0,1
Libyen		3	3	0,2
Mali		1	1	0,1
Marokko	5	25	30	2,5
Mauretanien	1	3	4	0,3
Ruanda	1		1	0,1
Senegal		1	1	0,1
Simbabwe		1	1	0,1
Sudan		1	1	0,1
Swasiland	1		1	0,1
Togo		4	4	0,3
Tunesien		16	16	1,3
Afrika gesamt	15	158	173	14,3
Afghanistan	2	3	5	0,4
Armenien		1	1	0,1
Aserbajdschan		6	6	0,5
China	10	315	325	26,9
Georgien		12	12	1,0
Indien	1	7	8	0,7
Indonesien	1	3	4	0,3
Irak	2	2	4	0,3
Iran	6	8	14	1,2
Israel		1	1	0,1
Jordanien		5	5	0,4
Kasachstan	4	9	13	1,1
Katar		1	1	0,1
Kirgisistan		2	2	0,2
Libanon	1		1	0,1
Malaysia		1	1	0,1
Mongolei	1	6	7	0,6
Nordkorea	5	3	8	0,7
Pakistan		6	6	0,5
Phillipinen		2	2	0,2
Sri Lanka	1	1	2	0,2
Südkorea	1	6	7	0,6
Syrien	3	20	23	1,9
Thailand		1	1	0,1
Usbekistan		3	3	0,2
Vietnam	7	4	11	0,9
Asien insgesamt	45	428	473	39,1
ohne Angabe		1	1	0,1
Staatenlos	7		7	0,6
Ungeklärt		2	2	0,2
Summe weitere	7	3	10	0,8
Insgesamt	300	910	1.210	100,0

1.7 Herkunft der Studierenden im Wintersemester 2007/08

Kreise, Bundesländer	Gesamt		Neuimmatrikulierte*) im Studienjahr	
	Anzahl	in %	Anzahl	in %
Paderborn	2.555	18,9	409	16,3
Soest	1.104	8,2	181	7,2
Höxter	1.084	8,0	162	6,5
Lippe	873	6,5	156	6,2
Bielefeld, Stadt	646	4,8	122	4,9
Gütersloh	600	4,4	106	4,2
Hochsauerlandkreis	558	4,1	109	4,4
Herford	362	2,7	65	2,6
Minden-Lübbecke	335	2,5	48	1,9
<i>Zwischensumme</i>	<i>8.117</i>	<i>60,1</i>	<i>1.358</i>	<i>54,2</i>
sonstige Kreise NRW	2.110	15,7	517	20,6
Nordrhein-Westfalen ges.	10.227	75,8	1.875	74,9
Niedersachsen	1.080	8,0	199	7,9
Hessen	437	3,2	84	3,4
Baden-Württemberg	112	0,8	30	1,2
Bayern	96	0,7	13	0,5
Sachsen-Anhalt	84	0,6	18	0,7
Thüringen	68	0,5	14	0,6
Schleswig-Holstein	65	0,5	10	0,4
Berlin	63	0,5	16	0,6
Sachsen	54	0,4	14	0,6
Rheinland-Pfalz	51	0,4	7	0,3
Brandenburg	49	0,4	11	0,4
Mecklenburg-Vorpommern	30	0,2	9	0,4
Hamburg	27	0,2	6	0,2
Bremen	24	0,2	2	0,1
Saarland	10	0,1	3	0,1
Restliche Bundesländer	2.250	16,7	436	17,4
außerhalb Deutschland ohne Angabe	1.000 19	7,4 0,1	192 1	7,7 0,0
Insgesamt	13.496	100,0	2.504	100,0

*) Studierende, die erstmalig an der Universität Paderborn immatrikuliert sind (nicht mit der Bezeichnung "Erstsemester" gleichzusetzen)

Studierende insgesamt



1.8 Hochschulzugangsberechtigung Wintersemester 2007/08

Neuimmatrikulierte *) im Studienjahr 2007							
Studiengang	Allgemeine Hochschulreife		Fachhochschulreife		Sonstige		Summe
	ges.	in %	ges.	in %	ges.	in %	ges.
Bachelor	1.350	88,0	60	3,9	124	8,1	1.534
Master	19	31,1	5	8,2	37	60,7	61
Integrierte D I/D II, Mag.**)	6	66,7			3	33,3	9
Lehrämter	832	97,2	11	1,3	13	1,5	856
Promotionsstudierende ***)	32	72,7			12	27,3	44
Insgesamt	2.239	89,4	76	3,0	189	7,6	2.504
Studierende insgesamt							
Studiengang	Allgemeine Hochschulreife		Fachhochschulreife		Sonstige		Summe
	ges.	in %	ges.	in %	ges.	in %	ges.
Bachelor	3.235	82,1	366	9,3	338	8,6	3.939
Master	305	60,3	30	5,9	171	33,8	506
Bachelor /Diplom Informatik	417	69,5	128	21,3	55	9,2	600
Integrierte D I + D II **)	1.994	70,1	678	23,8	172	6,0	2.844
Magister	388	89,6			45	10,4	433
Diplom	342	93,2	2	0,5	23	6,3	367
Lehrämter	4.052	98,0	34	0,8	50	1,2	4.136
Promotionsstudierende ***)	509	75,9	53	7,9	109	16,2	671
Insgesamt	11.242	83,3	1.291	9,6	963	7,1	13.496

*) Studierende, die erstmalig an der Universität Paderborn immatrikuliert sind (nicht mit der Bezeichnung "Erstsemester" gleichzusetzen).
) einschl. Ergänzungsstudiengänge, *) Incl. Promotionsstudiengang "Dynamisch vernetzte intelligente Systeme" (Graduate School)

Studierende insgesamt

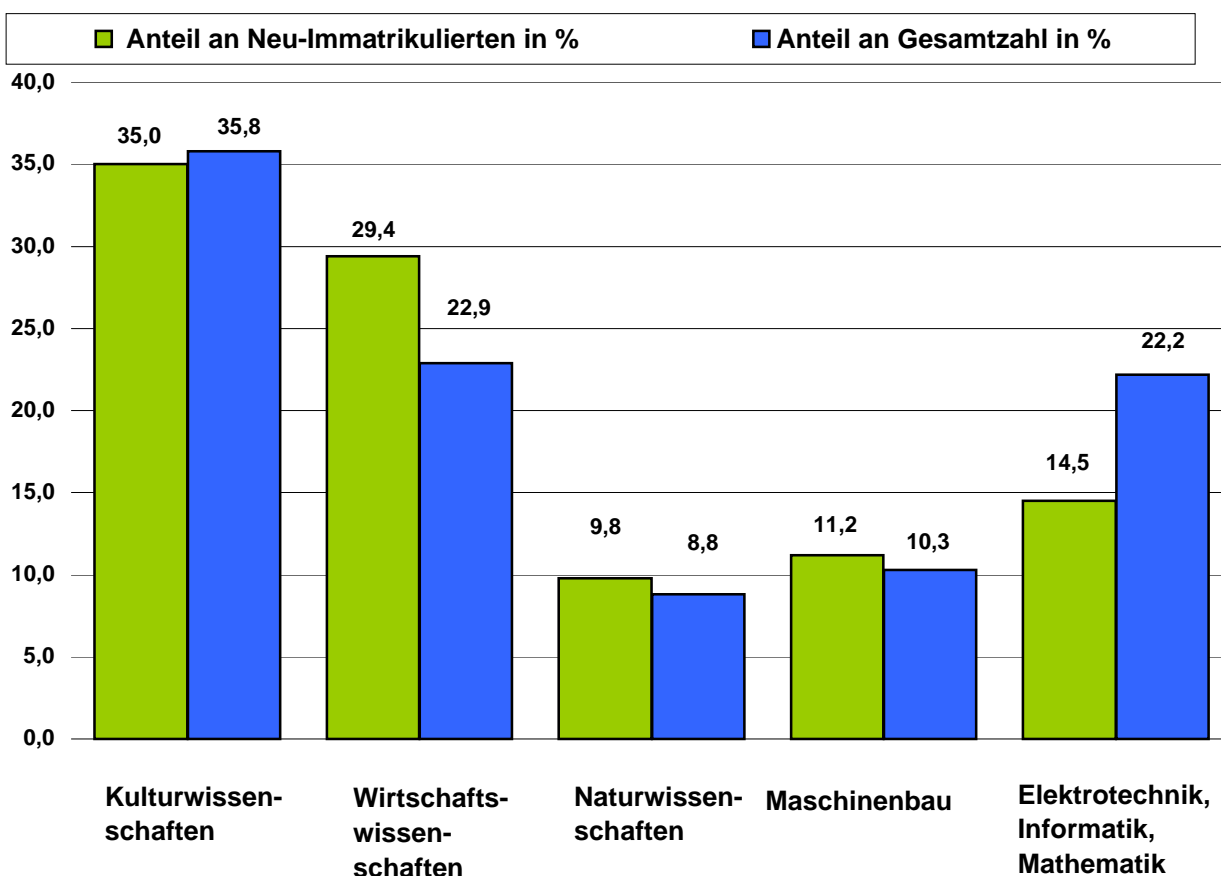
Berechtigungstyp	Anteil (%)
Allgemeine Hochschulreife	83,3%
Fachhochschulreife	9,6%
Sonstige	7,1%

1.9 Fakultätsstatistik

Aufgrund der Zuordnungsproblematik insbesondere der Lehramts- und Magisterstudierenden (Belegungen in mehr als einer Fakultät) ist keine direkte Auswertung der Fakultät möglich. Aus Vereinfachungsgründen wurden daher die Studierenden nach ihrer Festlegung, in welcher Fakultät sie ihr Wahlrecht ausüben, ausgewertet.

Fakultäten	Wintersemester 2007/08					Studienjahr 2007	
	Gesamtzahl je Fakultät		davon			Neu-Immatrikulierte *)	
	Anzahl	in %	m	w	w in %	Anzahl	in %
Kulturwissenschaften	4.837	35,8	1.321	3.516	72,7	877	35,0
Wirtschaftswissenschaften	3.095	22,9	1.815	1.280	41,4	737	29,4
Naturwissenschaften	1.187	8,8	711	476	40,1	246	9,8
Maschinenbau	1.387	10,3	1.202	185	13,3	281	11,2
Elektrotechnik, Informatik und Mathematik	2.990	22,2	2.434	556	18,6	363	14,5
Gesamt	13.496	100,0	7.483	6.013	44,6	2.504	100,0

*) Studierende, die erstmalig an der Universität Paderborn immatrikuliert sind (nicht mit der Bezeichnung Erstsemester gleichzusetzen).



1.10 Lehramt Grundschule - Fächerkombinationen im WS 07/08

Fächer

	Deutsch	Englisch	Kunst / Gestaltung	Lernbereich Gesellschaftswissenschaften	Lernbereich Naturwissenschaften	Mathematik	Musik	Sport	ev. Theologie	kath. Theologie	Zeilen- summe je Fach
Englisch	79										79
Kunst / Gestaltung	18										18
Lernbereich Gesellschaftswissenschaften	100										100
Lernbereich Naturwissenschaften	40										40
Mathematik	17	48	20	71	97						253
Musik	9					8					17
Sport	23					30					53
ev. Theologie	40					19					59
kath. Theologie	62					50					112
Spaltensumme je Fach	388	48	20	71	97	107					
Belegungen je Fach (= Zeilensumme + Spaltensumme)	388	127	38	171	137	360	17	53	59	112	

+

**Σ der Belegungen
LGS insgesamt = 1.462**

Summe Studierende 731

1.11 Lehramt Haupt-, Real- und Gesamtschule - Fächerkombinationen im WS 07/08

Fächer	Chemie	Deutsch	Englisch	Französisch	Geschichte	Hauswirtschafts- wissenschaft	Kunst	Mathematik	Musik	Philosophie	Physik	Sport	Textilgestaltung	ev. Theologie	kath. Theologie	Zeilen- summe je Fach
Deutsch	5															5
Englisch	2	45														47
Französisch		10	9													19
Geschichte	3	72	25	2												102
Hauswirtschaftswissenschaft	9	69	33	1	16											128
Kunst	1	9	5	1	4	9										29
Mathematik	11	16	21	9	29	50	6									142
Musik	2	16	9	4	3		2	5								41
Philosophie	1	11	7	2	15	4	1	6	1							48
Physik	15	1	3		5	4	2	53	1							84
Sport		30	21	1	8	30	1	45	2		1					139
Textilgestaltung		18	13	3	4	18	2	17				1				76
ev. Theologie	1	34	6		7	7	1	11	4		1	2	3			77
kath. Theologie		95	20	2	14	12		24	1	3	1	5	6			183
Spaltensumme je Fach	50	426	172	25	105	134	15	161	9	3	3	8	9			
Belegungen je Fach (= Zeilensumme + Spaltensumme)	50	431	219	44	207	262	44	303	50	51	87	147	85	77	183	
																+
																Σ der Belegungen LHR insgesamt =
																2.240
																Summe Studierende 1.120

1.12 Lehramt Gymnasien / Gesamtschulen - Fächerkombinationen im WS 07/08

"Studierenden- und Absolventenspiegel 2008"

Fächer	Chemie	Deutsch	Englisch	Französisch	Geschichte	Informatik	Kunst	Mathematik	Pädagogik	Philosophie	Physik	Spanisch	Sport	ev. Theologie	kath. Theologie	Zeilen- summe je Fach
Deutsch	6															6
Englisch	5	77														82
Französisch	2	7	25													34
Geschichte	5	114	63	9												191
Informatik	5	7	5		5											22
Kunst	3	45	22	8	10	2										90
Mathematik	18	3	19	4	23	32	13									112
Pädagogik	3	108	29	3	5	7	15	10								180
Philosophie	2	23	17	4	19	1	6	8	3							83
Physik	8	2				3		41		1						55
Spanisch	1	25	74	21	14		16	7	13	7						178
Sport	7	55	45	10	25	8	6	28	26		5	15				230
ev. Theologie	1	11	6	2	11	2	4	3	5			2	1			48
kath. Theologie	4	70	33	2	31	2	6	15	7	6	2	5	6			189
Spaltensumme je Fach	70	547	338	63	143	57	66	112	54	14	7	22	7			
Belegungen je Fach (= Zeilensumme + Spaltensumme)	70	553	420	97	334	79	156	224	234	97	62	200	237	48	189	
																+
																Σ der Belegungen LGG insgesamt =
																3.000
																Summe Studierende
																1.500


1.13 Lehramt Berufskollegs - Fächerkombinationen im WS 07/08

Fächer	Chemie	Deutsch	Elektrotechnik	Englisch	Fertigungstechnik	Französisch	Kunst	Maschinenbautechnik	Mathematik	Physik	Spanisch	Sport	ev. Theologie	kath. Theologie	Wirtschaftswissenschaften	Zeilen-summe je Fach
Deutsch	1															1
Elektrotechnik																
Englisch		11														11
Fertigungstechnik																
Französisch				3												3
Kunst		3														3
Maschinenbautechnik					4											4
Mathematik	1	2	1					4								8
Physik					1			1	1							3
Spanisch		3		8		4	1									16
Sport		9	1	4	2			2	1							19
ev. Theologie	1	18		8			2				2	1				32
kath. Theologie		12		5						1	2					20
Wirtschaftswissenschaften	2	43		29		7		1	19	2	21	29	10	16		179
Spaltensumme je Fach	5	101	2	57	7	11	3	8	21	3	25	30	10	16		
Belegungen je Fach (= Zeilensumme + Spaltensumme)	5	102	2	68	7	14	6	12	29	6	41	49	42	36	179	
Σ der Belegungen LBK insgesamt =															598	
Summe Studierende															299	

1.14 Zwei-Fach-Bachelor in der Fakultät für Kulturwissenschaften Fächerkombinationen WS 07/08

Fächer	Anglistisch- Amerikanistische Literatur- und Kulturwissenschaft	Deutschsprachige Literaturen	Englische Sprachwissenschaft	Germanistische Sprachwissenschaft	Geschichte	Medienwissenschaft	Musikwissenschaft	Philosophie	Romanistik Schwerpunkt Französisch	Romanistik Schwerpunkt Italienisch	Romanistik Schwerpunkt Spanisch	Zeilen- summe je Fach
Anglistisch- Amerikanistische Literatur- und Kulturwissenschaft		25	25	14	11	13	1	3	16		28	136
Deutschsprachige Literaturen	18		2		31	11		6			6	74
Englische Sprachwissenschaft	9			5	1	1		1	4		2	23
Germanistische Sprachwissenschaft	14		14		16	4	1	8	5		10	72
Geschichte	4	11	1	5			1	7			2	31
Medienwissenschaft	17	10	5	8	2		1	3	3		8	57
Musikwissenschaft					2			2				4
Philosophie		2		1	5						1	9
Romanistik Schwerpunkt Französisch	9	1	3	1	3	3		1				21
Romanistik Schwerpunkt Italienisch	1											1
Romanistik Schwerpunkt Spanisch	7	2	3	3	1	1		2				19
Spaltensumme je Fach	79	51	53	37	72	33	4	33	28	0	57	
Belegungen je Fach (= Zeilensumme + Spaltensumme)	215	125	76	109	103	90	8	42	49	1	76	
	Σ der Belegungen =											894

Anmerkung:
Im Zwei-Fach-Bachelor-Studiengang in der Fakultät für Kulturwissenschaften werden jeweils 2 Fächer gleichwertig belegt.

 = keine Fächerkombination möglich

1.15 Belegungen in den Lehreinheiten

Anmerkung:

In dieser Statistik werden Belegungen im ersten und höheren Studiengang je Fach dargestellt, d.h. ein Studierender in den Lehramtsstudiengängen und den Magisterstudiengängen wird entsprechend der ausgewählten Fächer mehrfach gezählt (z.B. ein Studierender im Studiengang LGS, der die Fächer Mathematik, Deutsch und Englisch gewählt hat, wird in jedem dieser Fächer einmal berücksichtigt).

Lehreinheit	angestrebter Abschluss	Studienfälle					
		Wintersemester 2007/08				2007	
		ins- gesamt	davon w	in der RGZT	davon w in der RGZT	im 1. FS	davon w 1. FS
Anglistik / Amerikanistik	Zwei-Fach-Bachelor	291	235	200	167	77	70
	Linguistik B.A.	73	58	62	47	13	7
	Linguistik M.A.	13	11	9	8	7	7
	Angl.-Amerika. Literatur-Kulturw. M.A.	1	1	1	1	2	2
	LBK	75	53	75	53	18	11
	LGG	455	351	452	348	123	98
	LGS	163	148	123	112	36	33
	LHR	234	175	214	162	53	38
	LA S I *)	29	23	1	1		
	LA S I/II *)	42	31	6	6		
	LA S II *)	58	31	5	2		
MAG *)	65	43	1				
	Summe	1.499	1.160	1.149	907	329	266
Chemie	B.Sc.	149	56	104	38	48	15
	M.Sc.	27	7	21	7	12	6
	LBK	5	4	5	4	3	2
	LGG	78	34	77	33	29	13
	LHR	54	35	50	34	26	17
	LA S I *)	4	1				
	LA S I/II *)	4	3				
	LA S II *)	3	2	1			
	Summe	324	142	258	116	118	53
Elektrotechnik & Informationstechnik	D I *)	16	1				
	D II *)	180	8	114	7	1	
	B.Sc.	74	7	60	4	36	2
	M.Sc.	19	2	14	1	7	1
	Berufsbildungsingenieur D II *)	15	1	9			
	Ing. Informatik D I *)	3					
	Ing. Informatik D II *)	92	3	54	1		
	Ing. Informatik B.Sc	21	1	21	1	21	1
	Informationstechnik D II *)	21	2	15	1		
	Wirtschaftsingenieurwesen B.Sc.	34	6	34	6	25	2
	Wirtschaftsingenieurwesen D II *)	156	22	114	17		
LBK	2		2				
	Summe	633	53	437	38	90	6
Erziehungswissen- schaft	Diplom *)	185	149	90	74		
	ZMI	28	15	15	10	15	10
	LGG	268	206	267	205	45	32
	LA S I/II *)	18	15	1	1		
	LA S II *)	16	13	3	2		
	MAG (Nebenfach) *)	121	93	80	60	1	1
	Summe	636	491	456	352	61	43
Geographie	MAG Geographie Tourismus *)	66	39				
	Summe	66	39				

*) auslaufende Studiengänge

1.15 Belegungen in den Lehreinheiten

Lehreinheit	angestrebter Abschluss	Studienfälle					
		Wintersemester 2007/08				2007	
		ins- gesamt	davon w	in der RGZT	davon w in der RGZT	im 1. FS	davon w 1. FS
Germanistik	Zwei-Fach-Bachelor	234	186	174	135	63	48
	Germanistische Literaturwissen. M.A.	2	2	2	2	2	2
	Komparatistik M.A.	23	21	18	16	5	4
	LBK	107	65	104	62	14	10
	LGG	589	430	581	423	78	57
	LGS	388	337	312	272	85	72
	LHR	447	365	401	334	70	56
	LA P *)	65	51				
	LA S I *)	52	41	3	2		
	LA S I/II *)	58	34	3	1		
	LA S II *)	32	24	5	4		
	MAG *)	356	247	191	132		
	MAG Allgem. Literaturwissenschaft *)	38	23				
MAG Kulturwiss. Anthropologie (NF) *)	31	18	1	1			
	Summe	2.422	1.844	1.795	1.384	317	249
Geschichte	B.A.	13	4	13	4	6	2
	M.A.	1	1	1	1	1	1
	Zwei-Fach-Bachelor	103	65	84	51	46	28
	LGG	386	209	385	208	135	68
	LHR	227	128	215	124	81	48
	LA P (LB Gesellschaftswissensch.) *)	12	9				
	LA S I *)	21	12	1			
	LA S I/II *)	31	17	4	2		
	LA S II *)	17	2	1			
	MAG *)	91	36	43	21	1	1
	Summe	902	483	747	411	270	148
Hauswirtschafts- wissenschaft	LA S I *)	17	12				
	LHR	327	283	310	270	95	79
	LGS (LB Gesellschaftswissensch.)	184	144	175	138	68	53
	LA P (LB Naturwissenschaften) *)	3	3				
	LGS (LB Naturwissenschaften)	150	132	138	122	63	54
	Summe	681	574	623	530	226	186
Informatik	Bachelor / Diplom *)	610	59	130	14		
	D I *)	8					
	D II *)	39	2				
	B.Sc.	600	44	436	36	131	9
	M.Sc.	51	8	47	6	26	3
	Ing. Informatik D I *)	1					
	Ing. Informatik D II *)	22	2	2	1		
	PR "Dyn.vern.intellig.Systeme"	35	8	27	6	7	3
	LGG	83	18	78	16	18	3
	LA S I/II *)	9	3				
	LA S II *)	9	3	1			
MAG (Nebenfach) *)	26	10	10	3			
	Summe	1.493	157	731	82	182	18
Kunst	LBK	8	7	8	7	2	2
	LGG	171	135	168	132	49	37
	LGS (Kunst / Gestalten)	45	45	31	31	7	7
	LHR	46	41	37	33	17	16
	LA S I *)	13	12	1	1		
	LA S I/II *)	23	16	3	3		
	LA S II *)	12	11	1	1		
	Summe	318	267	249	208	75	62

*) auslaufende Studiengänge

1.15 Belegungen in den Lehreinheiten

Lehreinheit	angestrebter Abschluss	Studienfälle					
		Wintersemester 2007/08				2007	
		ins- gesamt	davon w	in der RGZT	davon w in der RGZT	im 1. FS	davon w 1. FS
Maschinenbau	D I *)	59		19			
	D II *)	416	47	322	41		
	B.Sc.	297	54	249	41	150	17
	M.Sc.	77	25	66	24	35	10
	Joint Studies of App.Mechatronics M.A.	18		6			
	Ergänzungsstudium D II *)	3					
	Berufsbildungsingenieur D II *)	17	3	12	3		
	Ing. Informatik D II *)	44	5	28	4		
	Ing. Informatik B.Sc	10		10		10	
	Ing. Informatik M.Sc	1		1		1	
	Wirtschaftsingenieurwesen B.Sc.	208	35	208	35	194	33
	Wirtschaftsingenieurwesen D II *)	460	64	364	54		
	LBK	21	6	20	6	5	1
LA S II b.F. *)	5						
Summe	1.636	239	1.305	208	395	61	
Mathematik	D I *)	2					
	D II *)	139	41	97	26		
	Algorithmische Mathematik B.Sc.*)	5	3				
	B.Sc.	26	10	26	10	26	10
	Technomathematik D II *)	34	6	25	6		
	Technomathematik B.Sc.	6	4	6	4	6	4
	LBK	35	18	35	18	13	9
	LGG	248	132	244	132	82	47
	LGS	361	309	327	278	141	125
	LHR	319	202	289	181	85	55
	LA P *)	64	50				
	LA S I *)	23	10	1	1		
	LA S I/II *)	21	7				
LA S II *)	17	7	2	1			
Summe	1.300	799	1.052	657	353	250	
Medienwissenschaft	Zwei-Fach-Bachelor	90	70	68	54	22	16
	B.A.	35	23	35	23	34	23
	Mediale Kulturen M.A.	9	9	9	9	9	9
	Medienwissenschaft D II *)	186	101	127	72		
	MAG (Nebenfach) *)	242	155	66	47		
Summe	562	358	305	205	65	48	
Musik	Populäre Musik und Medien B.A.	117	33	95	26	35	7
	Populäre Musik und Medien M.A.	33	8	21	4	3	1
	LGS	20	13	15	9	2	1
	LHR	55	33	50	31	14	5
	LA P *)	4	4	1	1		
	LA S I *)	8	6				
Summe	237	97	182	71	54	14	
Musikwissenschaft	Zwei-Fach-Bachelor	8	6	8	6	8	6
	B.A.	4	3	4	3	4	3
	MAG *)	51	23	36	17	1	1
	Summe	63	32	48	26	13	10
Philosophie	Zwei-Fach-Bachelor	42	26	42	26	39	23
	LGG	167	121	166	121	58	41
	LHR	70	55	69	54	32	26
	Summe	279	202	277	201	129	90

*) auslaufende Studiengänge

1.15 Belegungen in den Lehreinheiten

Lehreinheit	angestrebter Abschluss	Studienfälle					
		Wintersemester 2007/08				2007	
		ins- gesamt	davon w	in der RGZT	davon w in der RGZT	im 1. FS	davon w 1. FS
Physik	B.Sc.	99	16	74	14	42	5
	M.Sc.	22	4	20	4	12	2
	LBK	6	1	6	1	6	1
	LGG	64	18	63	18	19	7
	LHR	95	30	88	25	26	10
	LA S I *)	6	1				
	LA S I/II *)	3	1				
	LA S II *)	6		1			
	Summe	301	71	252	62	105	25
Romanistik	Europäische Std/Etudes Europé.B.A.	29	24	26	22	11	9
	Zwei-Fach-Bachelor	126	112	87	78	39	34
	LBK (französisch)	15	14	13	12	3	3
	LBK (spanisch)	41	34	39	32	8	6
	LGG (französisch)	110	90	109	89	43	34
	LGG (spanisch)	225	194	222	191	73	58
	LHR (französisch)	47	41	45	39	16	14
	LA S I (französisch) *)	3	2				
	LA S I/III (französisch) *)	7	5	2	2		
	LA S I/III (spanisch) *)	12	11	4	4		
	LA S II (französisch) *)	10	9	2	2		
	LA S II (spanisch) *)	15	12	6	5		
	MAG Geo. Tourismus Sprachen (NF) *)	66	39				
	MAG *)	40	28				
	Summe	746	615	555	476	193	158
Sport	Angewandte Sportwissenschaft B.A.	170	83	170	83	63	37
	Diplom *)	192	63	112	36		
	LBK	51	9	50	8	9	2
	LGG	245	108	243	107	46	23
	LGS	58	44	51	39	8	8
	LHR	152	84	139	79	25	18
	LA P *)	11	4				
	LA S I *)	14	6				
	LA S I/II *)	40	12	3			
	LA S II *)	30	8	1			
	Summe	963	421	769	352	151	88
Textilgestaltung	LHR	101	98	92	89	38	34
	LA P *)	19	18				
	LA S I *)	9	9	1	1		
	Summe	129	125	93	90	38	34
Theologie ev.	LBK	48	29	47	28	24	14
	LGG	65	48	65	48	26	18
	LGS	86	79	80	73	25	22
	LHR	85	68	79	64	35	27
	LA P *)	9	9	2	2		
	LA S I *)	4	2				
	LA S I/II *)	5	4	1			
	LA S II *)	3	1				
	Summe	305	240	274	215	110	81
Theologie kath.	LBK	40	21	40	21	11	6
	LGG	250	176	249	176	88	55
	LGS	168	158	155	145	56	54
	LHR	208	163	197	157	68	51
	LA P *)	21	16	10	8		
	LA S I *)	7	4	1	1		
	LA S I/II *)	20	17	4	3		
	LA S II *)	15	11	3	3		
	Summe	729	566	659	514	223	166

*) auslaufende Studiengänge

1.15 Belegungen in den Lehreinheiten

Lehreinheit	angestrebter Abschluss	Studienfälle					
		Wintersemester 2007/08				2007	
		ins- gesamt	davon w	in der RGZT	davon w in der RGZT	im 1. FS	davon w 1. FS
Wirtschaftswissenschaften	D I *)	1					
	D II *)	582	225	306	138		
	Economics B.A. *)	46	19	25	12		
	Managament and Economics B.Sc.	609	235	596	232	257	100
	International Economics M.A. *)	4	2				
	International Economics M.Sc.	32	17	22	12	12	6
	Betriebswirtschaftslehre M.Sc.	53	28	43	21	18	10
	Wirtschaftspädagogik M.Sc.	9	4	9	4	8	3
	International Business Studies D I *)	17	10				
	IBS - Aufbau *)	5	5	3	3	2	2
	International Business Studies B.A.	520	368	452	324	207	147
	International Business Studies M.A.	82	57	77	53	34	16
	Wirtschaftsinformatik D II *)	349	39	182	16		
	Wirtschaftsinformatik B.Sc.	315	36	303	35	133	13
	Wirtschaftsinformatik M.Sc.	6	1	5		3	
	LBK	183	95	179	93	44	24
	LA S I/II *)	4	1				
LA S II b.F. *)	27	15	3	3			
MAG Geo.Tourism.Wirtschaftsw.(NF) *)	66	39					
Summe		2.910	1.196	2.205	946	718	321
Zusammenfassung							
Integrierte Studiengänge (D I / D II) *)		2.835	583	1.772	387	3	2
Bachelor (B.A./ B.Sc.)		3.460	1.122	3.009	1.000	1.452	446
Zwei-Fach-Bachelor		894	700	663	517	294	225
Master (M.A./ M.Sc.)		483	208	392	173	197	83
Bachelor / Diplom Informatik *)		610	59	130	14		
Berufsbildungsingenieur *)		32	4	21	3		
Diplom *)		377	212	202	110		
ZMI		28	15	15	10	15	10
PR "Dyn. vern. intelligente Systeme"		35	8	27	6	7	3
LBK		637	356	623	345	160	91
LGG		3.404	2.270	3.369	2.247	912	591
LGS		1.623	1.409	1.407	1.219	491	429
LHR		2.467	1.801	2.275	1.676	681	494
LA P *)		208	164	13	11		
LA S I *)		210	141	9	7		
LA S I/II *)		297	177	31	22		
LA S II *)		243	134	32	20		
LA S II b.F. *)		32	15	3	3		
Magister (MAG) *)		1.259	793	428	281	3	3
Insgesamt		19.134	10.171	14.421	8.051	4.215	2.377

*) auslaufende Studiengänge

1.16 Austauschstudierende Incomings / Outgoings nach Ländern in den Studienjahren 2005 bis 2007

Land	Incoming						Outgoing					
	2005		2006		2007		2005		2006		2007	
	ges.	davon w	ges.	davon w	ges.	davon w	ges.	davon w	ges.	davon w	ges.	davon w
Argentinien			1	1								
Australien			4	1			6	2	4	1	9	
Belgien			2									
Bosnien u. Herzegowina			2	1	5	1						
Brasilien	1		3		2		2	2	3	3	1	
China	6	5	5	3	12	8	7	4	9	4	8	2
Dänemark											1	1
Estland					5	4						
Finnland	15	7	9	3	15	10	14	5	11	5	19	7
Frankreich	15	13	18	12			46	35	57	43	61	47
Griechenland	2	2	1	1	2		4	3	5	4	7	7
Großbritannien	6	5	6	3	3	2	60	35	59	41	55	44
Irland			2	2	4	4	12	7	10	7	9	4
Israel	2				2							
Italien	10	5	12	8	5	4	10	7	4	3	5	5
Japan	4	2	6	4	6	3	5	1	7	1	6	3
Kamerun					1	1						
Kanada	12	6	11	3	3	1	17	3	13	3	18	5
Kasachstan	3	1	2	1								
Litauen	3	3	1	1	4	4			1			
Mexiko	2	1	1		5	2	5	4	12	10	7	5
Neuseeland			1	1	1	1	3	2	2	2		
Niederlande	2	2	2	2	3	1	9	5	9	4	8	3
Norwegen					1	1			1	1	7	5
Polen	12	8	9	3	11	7	5	2	3		6	2
Portugal	2	1	2	2	5	2	2		3	1		
Rumänien					1	1						
Russland	10	3	4	3	3	3	5	3	6	5	5	4
Schweden			2	1			14	4	15	6	15	6
Slowakei	1		1	1	2	1	1		1			
Slowenien	1		3	1	3	1						
Spanien	46	18	37	14	26	10	90	60	93	58	105	79
Südafrika	1						1	1	2	1		
Südkorea	8	6	6	5	8	8	4		7	6	7	5
Tanzania					1	1						
Tschechische Republik			2	2					2	1	1	
Türkei	1		4	1	14	5	2		2	2	7	6
Ungarn	15	7	16	6	16	9	11	1	10	3	3	2
USA	29	15	18	9	24	10	24	10	19	6	25	14
Insgesamt	209	110	193	95	193	105	359	196	370	221	395	256

1.17 Austauschstudierende Incomings / Outgoings nach Fakultäten in den Studienjahren 2005 - 2007

Incomings

Fakultäten	2005		2006		2007	
	ges.	davon w	ges.	davon w	ges.	davon w
Kulturwissenschaften	52	34	53	37	54	39
Wirtschaftswissenschaften	93	58	78	47	75	43
Naturwissenschaften	10	5	5	3	8	4
Maschinenbau	19	6	14	2	15	4
Elektrotechnik, Informatik und Mathematik	35	7	43	6	41	15
Insgesamt	209	110	193	95	193	105

Outgoings

Fakultäten	2005		2006		2007	
	ges.	davon w	ges.	davon w	ges.	davon w
Kulturwissenschaften	106	86	135	113	180	155
Wirtschaftswissenschaften	195	100	176	99	153	84
Naturwissenschaften	1		4		5	1
Maschinenbau	11	1	10	2	25	9
Elektrotechnik, Informatik und Mathematik	46	9	45	7	32	7
Insgesamt	359	196	370	221	395	256

1.18 Praktikum im Ausland für Lehramtsstudierende in den Studienjahren 2005 - 2007

Länder	2005		2006		2007	
	ges.	davon w	ges.	davon w	ges.	davon w
Afrika			1	1	2	2
Brasilien			1	1		
Dänemark	2	2	1	1		
England	2	2	1	1	2	2
Finnland	3	3	3	3	7	6
Frankreich	9	9	4	4	3	3
Lettland					1	1
Mexiko			1	1		
Österreich	5	2	5	2		
Polen			1	1		
Rumänien			3	3	1	
Russland			1			
Schottland			1	1		
Schweden	4	3	5	3	7	7
Türkei					3	3
Insgesamt	25	21	28	22	26	24

1.19 Entwicklung Studium für Ältere in den Studienjahren 1998 - 2007

Fachrichtungen **)	1998	1999	2000	2001	2002	2003	2004	2005	2006	2007
Allg. Literatur- und Sprachwissenschaften	5	8	16	15	58	21	20	23	18	11
Allgemein *)	4		1		4	4	4	3	4	4
Anglistik/Amerikanistik	9	4	4	7	8	13	29	21	19	10
Chemie							1			1
Elektrotechnik & Informationstechnik					3	3	2	3	2	
Ernährungs-, Haushaltswiss.			1		2	5	8	3	4	3
Erziehungswissenschaft	5	7	4	5	13	6	2	5	3	3
Geographie	6	5	4	4	6	10	5	5	2	3
Germanistik	9	10	13	8	16	20	10	16	4	7
Geschichte	65	78	64	83	131	104	113	92	56	87
Informatik	3		3	2	2	1	5			
Kunst	26	42	35	27	40	23	32	22	19	22
Maschinenbau	2	1	3	4		2	2	3	2	3
Mathematik	2	2				1	3	4		
Musik, Musikwissenschaft	4	2	2	4	5	4	6	7	3	2
Philosophie	39	57	56	81	19	15	15	21	18	28
Physik			2	4	3				1	
Politikwissenschaft	3	5	7	5	9	16	9	13	8	2
Psychologie	10	15	16	21	32	7	7	11	12	2
Romanistik	26	28	44	22	7	39	7	21	31	9
Sozialwissenschaft	1	1	5	5	4	4			1	
Sport, Sportwissenschaft	4	2	10	12	16	15	7	4	3	3
Sprach-, Kulturwissenschaften	9	21	27	23		16	11	13		13
Textilgestaltung			1	2						
Theologie ev.	10	7	13	38	42	16	12	9	14	12
Theologie kath.	28	30	36	56	57	19	17	18	23	20
Wirtschafts- u. Gesellschaftslehre			1			1		1		
Wirtschaftsingenieurwesen			2	2			2			1
Wirtschaftswissenschaften	3	4	6	1	2	3	2	2	2	1
insgesamt	273	329	376	431	479	368	331	320	249	247

*) Studierende konnten nicht direkt einer Fachrichtung zugeordnet werden

**) Die Studierenden im Studium für Ältere schreiben sich als Gasthörer in einer bestimmten Fachrichtung ein, sie können nicht direkt einer Lehrereinheit zugeordnet werden, deshalb erfolgt hier eine Ausweisung nach den gewählten Fachrichtungen.

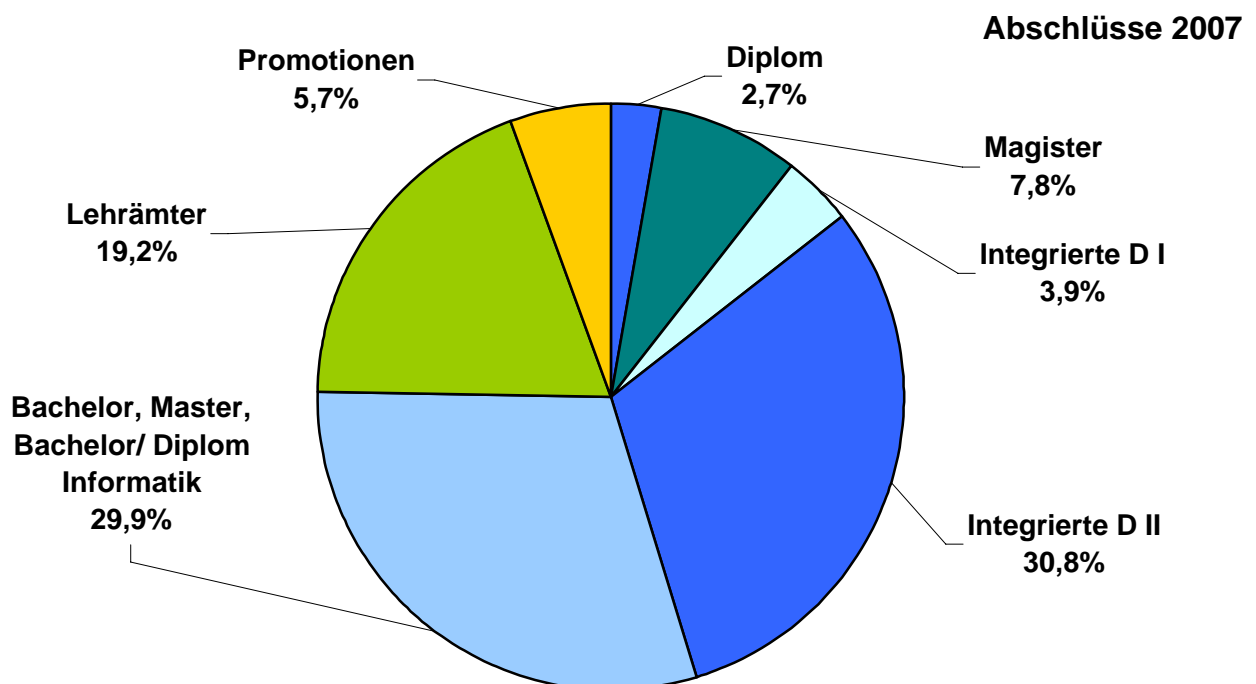
2. Absolventen / Abschlüsse

2.1 Entwicklung der Absolventenzahlen - Personen

Ein Prüfungsjahr umfasst den Zeitraum vom 01.10. des vorhergehenden Jahres bis zum 30.09. des darauffolgenden Jahres. Prüfungsjahr 2007 = Wintersemester 2006/07 + Sommersemester 2007

Anzahl der Absolventen in den Prüfungsjahren										
Abschlussart	2003		2004		2005		2006		2007	
	ges.	w	ges.	w	ges.	w	ges.	w	ges.	w
Bachelor	12	3	25	14	110	52	352	214	338	195
Master	9	3	31	15	54	33	75	31	76	27
Bachelor/Diplom Informatik	45	2	98	15	161	18	204	19	191	19
Integrierte D I	179	90	215	125	199	108	188	112	79	42
Integrierte D II *)	402	94	389	115	424	109	550	141	622	186
Magister	81	58	107	78	107	85	134	112	158	126
Diplom	34	24	49	40	55	33	44	30	55	40
<i>Zwischensumme</i>	<i>762</i>	<i>274</i>	<i>914</i>	<i>402</i>	<i>1.110</i>	<i>438</i>	<i>1.547</i>	<i>659</i>	<i>1.519</i>	<i>635</i>
Berufskollegs							2	1	10	7
Gymnasien / Gesamtschulen							1	1	12	8
Grundschule									42	41
Haupt-,Real-u.Gesamtschulen									21	18
Primarstufe	91	80	106	95	118	108	132	121	109	99
Sekundarstufe I	45	32	48	33	39	25	47	39	65	49
Sekundarstufe II	126	82	110	71	99	60	107	77	127	95
Zusatzstudium Lehramt			3	3	2	1	3	3	1	1
<i>Lehrämter gesamt</i>	<i>262</i>	<i>194</i>	<i>267</i>	<i>202</i>	<i>258</i>	<i>194</i>	<i>292</i>	<i>242</i>	<i>387</i>	<i>318</i>
Promotionen	101	17	103	15	108	29	120	23	115	25
Insgesamt	1.125	485	1.284	619	1.476	661	1.959	924	2.021	978

*) einschl. Ergänzungsstudiengänge



2.2 Durchschnittliche Fachstudiendauer - (arithmetischer Mittelwert, Median)

Studienfach	Abschluss	RGZ 1)	2004			2005			2006			2007		
			abs.	arith. M.	Median	abs.	arith. M.	Median	abs.	arith. M.	Median	abs.	arith. M.	Median
<u>Bachelor / Master</u>														
Algorithmische Mathem.	- B.A.	6										2		
Betriebswirtschaftslehre	- M.Sc.	4										2		
Chemie	- B.Sc.	6				16	5,9	6,0	18	7,4	8,0	20	7,6	8,0
Chemie	- M.Sc.	4							3			9	4,8	5,0
Economics	- B.A.	7	22	9,0	8,0	43	9,3	8,0	45	9,6	9,0	37	9,2	8,0
Elektrotechnik	- B.Sc.	6	1						3			4		
Elektrotechnik	- M.Sc.	4	1			2						4		
Europäische Studien/Etudes	- B.A.	6										8	6,0	6,0
Informatik	- B.Sc.	6							1			9	6,3	7,0
Informatik	- M.Sc.	4							2			11	3,8	4,0
Intern.Busin.Studies	- B.A.	6	2			32	6,3	6,0	131	6,9	7,0	117	6,9	7,0
Intern.Busin.Studies	- M.A.	3	4			4			9	3,2	3,0	2		
Intern.Busin.Studies	- M.A.	4										4		
Intern. Economics	- M.A.	2	21	3,9	4,0	38	3,4	3,0	36	3,2	3,0	20	4,5	4,0
Intern. Economics	- M.Sc.	4										1		
Joint Stud.of App.Mechatro.	- M.A.	4	5	6,0	6,0	2			16	5,5	6,0	9	5,8	7,0
Komparatistik	- M.A.	4				6	4,3	4,0	5	6,4	6,0	3		
Linguistik	- B.A.	6							2			6	6,7	6,0
Linguistik	- M.A.	4							1					
Management and Econ.	- B.Sc.	6										10	5,6	6,0
Maschinenbau	- B.Sc.	6							28	8,0	8,0	37	8,8	9,0
Maschinenbau	- M.Sc.	4										9	5,7	6,0
Populäre Musik und Medien	- B.A.	6							87	6,3	6,0	21	7,0	7,0
Physik	- B.Sc.	6				19	6,3	6,0				13	6,9	7,0
Physik	- M.Sc.	4				2			3			2		
Wirtschaftsinformatik	- B.Sc.	6										2		
Zwei-Fach-B.A.i.d.Fak.KW	- B.A.	6							37	6,9	7,0	52	7,4	7,0
<u>Bachelor / Diplom Informatik</u>														
Bachelor	- B.Sc.	6	81	8,7	8,0	119	9,2	8,0	142	10,7	10,0	117	10,7	10,0
Diplom	- Diplom	6+3	17	10,8	11,0	42	12,9	13,0	62	12,5	12,0	74	13,2	13,0
<u>Lehramt</u>														
Berufskollegs	LBK	9							2			10	7,8	7,5
Gymnasien/Gesamtschulen	LGG	9							1			12	10,4	9,0
Grundschule	LGS	7										42	8,1	8,0
Haupt. Real. Gesamtschule	LHR	7										21	7,6	7,0
Primarstufe	LA P	7	106	8,8	8,0	118	9,4	9,0	132	9,4	9,0	109	10,2	11,0
Sekundarstufe I	LA S I	7	48	11,0	10,0	39	11,7	10,0	47	11,7	10,0	65	11,0	10,0
Sekundarstufe II	LA S II	9	4			5	17,0	17,0	8	11,4	11,0	6	8,2	7,5
Sekundarstufe II + I	LA S I/II	9	98	13,5	13,0	80	13,3	13,0	92	12,7	12,0	109	11,7	11,0
Sekundarstufe II b.F.	LA S II b.F.	9	8	14,9	11,5	14	13,0	12,0	7	16,9	11,0	12	11,7	10,5
Zusatzstudium	Zertifikat	2	3			2			3			1		

Anmerkung: ¹⁾ Regelstudienzeit gem. Prüfungsordnung

Bei Studiengängen mit Absolventenzahlen < 5 werden keine Mittelwerte ausgewiesen, da bei kleiner Gruppengröße eine erhöhte Gefahr der Auswirkung von Ausreißern vorliegt und die ermittelten Werte deshalb nicht repräsentativ sind.

2.2 Durchschnittliche Fachstudiedauer - (arithmetischer Mittelwert, Median)

Studienfach	Abschluss	RGZ 1)	2004			2005			2006			2007		
			abs.	arith. M.	Median	abs.	arith. M.	Median	abs.	arith. M.	Median	abs.	arith. M.	Median
Integrierte Studiengänge														
Chemie	- D I	7	11	16,7	17,0	10	12,3	12,0	10	13,4	12,5	5	15,4	15,0
	- D II	9	1			9	11,8	11,0	9	13,2	12,0	6	12,7	13,0
Elektrotechnik & Informationstechnik	- D I	7	14	17,1	16,0	6	16,0	13,5	7	16,3	14,0	3		
	- D II	9	21	15,9	15,0	17	13,1	12,0	18	13,5	12,0	21	12,8	12,0
Informatik	- D I	7	6	19,3	18,5	3			3			2		
	- D II	9	34	19,5	17,5	27	24,0	24,0	11	28,5	28,0	3		
Informationstechnik	- D II	9							2			3		
Ingenieurinformatik (Elektrotechnik)	- D I	7	5	14,0	16,0	5	11,6	10,0	1					
	- D II	9	3			2			7	11,4	12,0	7	12,3	13,0
Ingenieurinformatik (Informatik)	- D I	7	4						2			1		
	- D II	9	1			4			4			4		
Ingenieurinformatik (Maschinenbau)	- D II	9	1			2			2			2		
Maschinenbau	- D I	7	12	20,2	20,5	13	15,1	11,0	9	11,4	11,0	10	11,9	10,0
	- D II	9	26	17,9	17,5	36	13,7	13,0	42	15,2	13,0	50	12,6	12,0
Mathematik	- D I	7												
	- D II	9	6	12,7	10,0	13	12,8	12,0	11	12,4	13,0	17	13,1	13,0
Medienwissenschaft	- D II	9	17	9,9	10,0	35	9,9	10,0	40	11,0	11,0	32	10,5	10,5
Physik	- D I	7	6	19,8	19,0	1			2			1		
	- D II	10	9	11,9	12,0	9	10,6	10,0	9	13,8	12,0	4		
Technomathematik	- D II	9				3						4		
Wirtschaftsinformatik	- D II	9	51	12,4	11,0	73	10,9	11,0	129	11,7	11,0	128	11,8	11,0
Wirtschaftsing.														
- Elektrotechnik	- D II	9	7	16,3	17,0	9	12,6	12,0	16	13,7	14,0	15	13,0	12,0
- Maschinenbau	- D II	9	31	14,1	13,0	38	12,6	11,5	37	13,1	12,0	44	11,8	11,0
Wirtschaftswiss.	- D I IBS	7	157	10,4	10,0	161	9,8	10,0	154	9,6	9,0	57	9,2	10,0
	- D II	9	181	12,5	12,0	147	12,4	12,0	213	11,6	11,0	282	11,8	11,0
Magister														
- MAG	- MAG	9	107	14,0	14,0	107	13,5	12,0	134	13,0	12,0	158	13,1	13,0
Diplomstudiengänge														
Erziehungswiss.	- Diplom	8	35	12,3	12,0	32	13,8	13,0	34	13,7	13,0	43	13,0	12,0
Sportwissenschaft	- Diplom	8	14	9,3	9,0	23	10,4	9,0	10	13,1	11,5	12	16,3	15,5

Anmerkung: ¹⁾ Regelstudienzeit gem. Prüfungsordnung

Bei Studiengängen mit Absolventenzahlen < 5 werden keine Mittelwerte ausgewiesen, da bei kleiner Gruppengröße eine erhöhte Gefahr der Auswirkung von Ausreißern vorliegt und die ermittelten Werte deshalb nicht repräsentativ sind.

2.3 Abschlussprüfungen nach Lehreinheiten - Fallzahlen -

Anmerkung:

Bei der Zählung der Abschlüsse werden bei den Lehramts- und Magisterstudiengänge die erfolgreichen Abschlussprüfungen in sämtlichen Studienfächern dargestellt.

Lehreinheit	Abschlussart	Anzahl Abschlüsse							
		2006			WS 06/07	SoSe 2007	2007		
		ges.	davon w	w in %			ges.	davon w	w in %
Anglistik / Amerikanistik	Zwei-Fach-Bachelor	32	26	81,3	14	17	31	30	96,8
	Linguistik B.A.	2	1	50,0	2	4	6	6	100,0
	Linguistik M.A.	1	1	100,0					
	LBK	1	1	100,0	1		1	1	100,0
	LGG	1	1	100,0		1	1	1	100,0
	LGS				2	6	8	7	87,5
	LHR				2	1	3	3	100,0
	LA P *)	1	1	100,0	11	13	24	22	91,7
	LA S I *)	5	4	80,0	1	1	2	2	100,0
	LA S I/II *)	29	26	89,7	22	13	35	30	85,7
	LA S II *)	6	4	66,7		5	5	4	80,0
MAG *)	22	21	95,5	14	14	28	23	82,1	
	Summe	100	86	86,0	69	75	144	129	89,6
Chemie	D I *)	10	4	40,0	1	4	5	1	20,0
	D II *)	9	1	11,1	3	3	6	6	100,0
	B.Sc.	18	6	33,3	6	14	20	8	40,0
	M.Sc.	3	1	33,3	7	2	9	4	44,4
	LHR					1	1	1	100,0
	LA S I/II *)				2		2	1	50,0
	Summe	40	12	30,0	19	24	43	21	48,8
Elektrotechnik & Informationstechnik	D I *)	7			2	1	3	1	33,3
	D II *)	17	1	5,9	11	9	20	4	20,0
	B.Sc.	3	1	33,3	2	2	4		
	M.Sc.				3	1	4	2	50,0
	Berufsbildungsingenieur *)	1							
	Ergänzungsstudium D II *)					1	1		
	Ing. Informatik D I *)	1							
	Ing. Informatik D II *)	7	2	28,6	4	3	7		
	Informationstechnik *)	2			1	2	3		
Wirtschaftsingenieurwesen D II *)	16			8	7	15	4	26,7	
	Summe	55	4	7,3	31	26	57	11	19,3
Erziehungswissen- schaft	Diplom *)	34	26	76,5	19	24	43	35	81,4
	ZMI	3	3	100,0	1		1	1	100,0
	LGG				2	4	6	6	100,0
	LA S I *)	1	1	100,0					
	LA S I/II *)	15	12	80,0	12	7	19	18	94,7
	LA S II *)	2							
	MAG (Nebenfach *)	14	10	71,4	7	13	20	16	80,0
	Summe	69	52	75,4	41	48	89	76	85,4
Geographie	LA S I *)	5	2	40,0					
	LA S I/II *)	1	1	100,0	1		1	1	100,0
	MAG *)	15	11	73,3	7	13	20	13	65,0
	MAG Geographie Tourismus *)	42	39	92,9	24	30	54	49	90,7
	Summe	63	53	84,1	32	43	75	63	84,0

*) auslaufende Studiengänge

2.3 Abschlussprüfungen nach Lehreinheiten - Fallzahlen -

Lehreinheit	Abschlussart	Anzahl Abschlüsse							
		2006			WS 06/07	SoSe 2007	2007		
		ges.	davon w	w in %			ges.	davon w	w in %
Germanistik	Zwei-Fach-Bachelor	19	18	94,7	19	15	34	31	91,2
	Komparatistik M.A.	5	4	80,0	2	1	3	3	100,0
	LBK				1	3	4	3	75,0
	LGG				3	7	10	6	60,0
	LGS				7	17	24	23	95,8
	LHR				1	7	8	8	100,0
	LA P *)	132	121	91,7	57	16	73	65	89,0
	LA S I *)	16	13	81,3	13	4	17	13	76,5
	LA S I/II *)	33	29	87,9	25	18	43	35	81,4
	LA S II *)				2	2	4	3	75,0
	MAG *)	52	45	86,5	25	41	66	52	78,8
	MAG Kulturwiss. Anthropologie (NF) *)	11	9	81,8	8	6	14	7	50,0
MAG Allg. Lit. *)	24	19	79,2	7	5	12	9	75,0	
	Summe	292	258	88,4	170	142	312	258	82,7
Geschichte	Zwei-Fach-Bachelor				2	5	7	5	71,4
	LGG				1		1	1	100,0
	LA P (LB Gesellschaftswissensch.) *)	30	26	86,7	6	5	11	10	90,9
	LA S I *)	3	2	66,7	3	3	6	5	83,3
	LA S I/II *)	16	11	68,8	10	11	21	8	38,1
	MAG *)	11	6	54,5	4	8	12	8	66,7
	Summe	60	45	75,0	26	32	58	37	63,8
Hauswirtschafts- wissenschaft	LHR				2		2	2	100,0
	LGS (LB Naturwissenschaften)				4	6	10	10	100,0
	LGS (LB Gesellschaftswissensch.)				3	7	10	10	100,0
	LA P (LB Naturwissenschaften) *)	8	8	100,0	4	2	6	5	83,3
	LA S I *)	11	10	90,9	11	5	16	15	93,8
	Summe	19	18	94,7	24	20	44	42	95,5
Informatik	Bachelor / Diplom gesamt *)	204	19	9,3	103	88	191	19	9,9
	- Bachelor	142	14	9,9	60	57	117	11	9,4
	- Diplom	62	5	8,1	43	31	74	8	10,8
	D I *)	3			1	1	2		
	D II *)	11			2	1	3		
	B.Sc.	1	1	100,0	5	4	9	1	11,1
	M.Sc.	2	1	50,0	5	6	11		
	Ing. Informatik D I *)	2			1		1		
	Ing. Informatik D II *)	4			2	2	4	1	25,0
	LGG					1	1		
	LA S I/II *)	4	1	25,0	2	2	4	3	75,0
	LA S II *)				1		1		
	MAG (Nebenfach) *)	7	5	71,4					
	Summe	238	27	11,3	122	105	227	24	10,6
Kunst	LGG				2	3	5	3	60,0
	LGS (Kunst / Gestalten)				1		1	1	100,0
	LHR				1	1	2	2	100,0
	LA P *)	6	6	100,0	2	1	3	3	100,0
	LA S I *)	3	3	100,0	2	2	4	3	75,0
	LA S I/II *)	13	12	92,3	10	6	16	16	100,0
	LA S II *)	1	1	100,0					
	Summe	23	22	95,7	18	13	31	28	90,3

*) auslaufende Studiengänge

2.3 Abschlussprüfungen nach Lehreinheiten - Fallzahlen -

Lehreinheit	Abschlussart	Anzahl Abschlüsse							
		2006			WS 06/07	SoSe 2007	2007		
		ges.	davon w	w in %			ges.	davon w	w in %
Maschinenbau	D I *)	9			6	4	10		
	D II *)	41	4	9,8	24	23	47	11	23,4
	B.Sc.	28	21	75,0	20	17	37	20	54,1
	M.Sc.				3	6	9	3	33,3
	Joint Studies of App.Mechatronics M.A.	16			8	1	9		
	Berufsbildungsingenieur *)				2		2		
	Ergänzungsstudium D II *)	1			1		1		
	Ing. Informatik D II *)	2			2		2		
	Wirtschaftsingenieurwesen D II *)	37	7	18,9	22	22	44	7	15,9
	LBK	2			3		3		
LA S II b.F. *)	2				3	3			
	Summe	138	32	23,2	91	76	167	41	24,6
Mathematik	Algorithmische Mathematik B.A. *)				1	1	2	1	50,0
	D II *)	11	2	18,2	5	12	17	6	35,3
	Technomathematik D II *)					4	4	2	50,0
	LGS				9	9	18	18	100,0
	LHR				4	9	13	10	76,9
	LA P *)	132	121	91,7	57	17	74	66	89,2
	LA S I *)	24	21	87,5	18	18	36	25	69,4
	LA S I/II *)	16	9	56,3	5	10	15	11	73,3
	LA S II *)	1			2	1	3	2	66,7
	Summe	184	153	83,2	101	81	182	141	77,5
Medienwissenschaft	Zwei-Fach-Bachelor	18	15	83,3	5	12	17	13	76,5
	Medienwissenschaft D II *)	40	22	55,0	17	15	32	23	71,9
	MAG (NF) *)	72	56	77,8	39	46	85	63	74,1
	Summe	130	93	71,5	61	73	134	99	73,9
Musik	Populäre Musik und Medien B.A.	87	36	41,4	14	7	21	1	4,8
	LGS				1	1	2	2	100,0
	LA P *)	5	5	100,0	1		1	1	100,0
	LA S I *)	4	3	75,0	1	1	2	2	100,0
	LA S I/II *)	3	2	66,7	3		3		
	Summe	99	46	46,5	20	9	29	6	20,7
Musikwissenschaft	MAG *)	2	1	50,0		3	3	1	33,3
	Summe	2	1	50,0		3	3	1	33,3
Philosophie	LA S I/II *)	1			2	1	3		
	MAG *)	2			1	2	3	2	66,7
	Summe	3			3	3	6	2	33,3
Physik	D I *)	2				1	1		
	D II *)	9	1	11,1	1	3	4		
	B.Sc.				7	6	13	2	15,4
	M.Sc.	3	2	66,7	2		2		
	LHR				2	3	5	2	40,0
	LA S I *)					5	5	1	20,0
	LA S I/II *)	5	2	40,0					
	LA S II *)	1							
	Summe	20	5	25,0	12	18	30	5	16,7

*) auslaufende Studiengänge

2.3 Abschlussprüfungen nach Lehreinheiten - Fallzahlen -

Lehreinheit	Abschlussart	Anzahl Abschlüsse								
		2006			WS 06/07	SoSe 2007	2007			
		ges.	davon w	w in %			ges.	davon w	w in %	
Romanistik	Europäische Std/Etudes Europé.B.A.						8	8	8	100,0
	Zwei-Fach-Bachelor	5	5	100,0	6	9	15	13	86,7	
	LGG (französisch)				1		1	1	100,0	
	LGG (spanisch)	1	1	100,0						
	LA S I (französisch *)	1	1	100,0						
	LA S I/II (französisch *)	8	8	100,0	5	6	11	9	81,8	
	LA S I/II (spanisch *)	9	9	100,0	6	2	8	7	87,5	
	LA S II (französisch *)	1	1	100,0						
	LA S II (spanisch *)	2	2	100,0	3		3	2	66,7	
	MAG Geo.Tourismus Sprachen (NF *)	42	39	92,9	24	30	54	49	90,7	
	MAG *)	16	15	93,8	7	12	19	13	68,4	
	Summe	85	81	95,3	52	67	119	102	85,7	
Sport	Diplom *)	10	4	40,0	5	7	12	5	41,7	
	LBK						1	1	100,0	
	LGG						1	1	100,0	
	LGS				1	2	3	3	100,0	
	LHR						1	1	100,0	
	LA P *)	15	11	73,3	17	3	20	18	90,0	
	LA S I *)	6	4	66,7	5	4	9	2	22,2	
	LA S I/II *)	20	11	55,0	4	9	13	10	76,9	
	LA S II *)	3	1	33,3	2		2	2	100,0	
		Summe	54	31	57,4	34	28	62	43	69,4
Textilgestaltung	LHR						1	1	100,0	
	LA P *)	20	20	100,0	7	3	10	9	90,0	
	LA S I *)	5	5	100,0	3	1	4	4	100,0	
	Summe	25	25	100,0	10	5	15	14	93,3	
Theologie ev.	LBK				1		1			
	LGS				2		2	2	100,0	
	LHR				1		1	1	100,0	
	LA P *)	18	17	94,4	10	4	14	13	92,9	
	LA S I *)	1	1	100,0	2	3	5	5	100,0	
	LA S I/II *)	2	2	100,0		2	2	2	100,0	
	Summe	21	20	95,2	16	9	25	23	92,0	
Theologie kath.	LBK						1	1	100,0	
	LGG				1		1			
	LGS				2	4	6	6	100,0	
	LHR				1	3	4	4	100,0	
	LA P *)	29	27	93,1	15	4	19	17	89,5	
	LA S I *)	9	8	88,9	8	4	12	10	83,3	
	LA S I/II *)	8	5	62,5	8	6	14	11	78,6	
		Summe	46	40	87,0	35	22	57	49	86,0

*) auslaufende Studiengänge

2.3 Abschlussprüfungen nach Lehreinheiten - Fallzahlen -

Lehreinheit	Abschlussart	Anzahl Abschlüsse							
		2006			WS 06/07	SoSe 2007	2007		
		ges.	davon w	w in %			ges.	davon w	w in %
Wirtschafts- wissenschaften	D II	213	80	37,6	140	142	282	108	38,3
	Economics B.A. *)	45	15	33,3	21	16	37	15	40,5
	Management and Economics B.Sc.				1	9	10	4	40,0
	International Economics M.A.	36	16	44,4	13	7	20	10	50,0
	International Economics M.Sc.					1	1		
	Betriebswirtschaftslehre M.Sc.					2	2	2	100,0
	International Business Studies D I *)	143	99	69,2	31	10	41	25	61,0
	IBS - Aufbau *)	11	9	81,8	9	7	16	15	93,8
	International Business Studies B.A.	131	101	77,1	42	75	117	83	70,9
	International Business Studies M.A.	9	6	66,7	2	4	6	3	50,0
	Wirtschaftsinformatik D II *)	129	21	16,3	60	68	128	14	10,9
	Wirtschaftsinformatik B.Sc.					2	2		
	LBK	1	1	100,0	4	3	7	6	85,7
	LA S II b.F. *)	11	5	45,5	6	8	14	9	64,3
MAG Geo.Tourism.Wirtschaftsw.(NF) *)	42	39	92,9	24	30	54	49	90,7	
Summe		771	392	50,8	353	384	737	343	46,5
<u>Zusammenfassung</u>									
	Integrierte Studiengänge (D I) *)	188	112	59,6	51	28	79	42	53,2
	Integrierte Studiengänge (D II) *)	549	141	25,7	303	317	620	186	30,0
	Bachelor (B.A./ B.Sc.)	315	182	57,8	121	165	286	149	52,1
	Zwei-Fach-Bachelor	74	64	86,5	46	58	104	92	88,5
	Master (M.A./ M.Sc.)	75	31	41,3	45	31	76	27	35,5
	Bachelor / Diplom Informatik *)	204	19	9,3	103	88	191	19	9,9
	Berufsbildungsingenieur *)	1			2		2		
	Diplom	44	30	68,2	24	31	55	40	72,7
	ZMI	3	3	100,0	1		1	1	100,0
	LBK	4	2	50,0	10	8	18	12	66,7
	LGG	2	2	100,0	10	17	27	19	70,4
	LGS				32	52	84	82	97,6
	LHR				14	27	41	35	85,4
	LA P *)	396	363	91,7	187	68	255	229	89,8
	LA S I *)	94	78	83,0	67	51	118	87	73,7
	LA S I/II *)	183	140	76,5	117	93	210	162	77,1
	LA S II *)	17	9	52,9	10	8	18	13	72,2
	LA S II b.F. *)	14	5	35,7	6	11	17	9	52,9
	Magister (MAG)	374	315	84,2	191	253	444	354	79,7
Insgesamt		2.537	1.496	59,0	1.340	1.306	2.646	1.558	58,9

*) auslaufende Studiengänge

Definitionen der Hochschulstatistik

Die nachstehend aufgeführten Definitionen beziehen sich auf die in der vorliegenden Broschüre erfassten Daten. Sie sollen der besseren Verständlichkeit bestimmter Daten dienen und erheben keinen Anspruch auf Allgemeingültigkeit. Die im Rahmen des Studierenden- und Absolventenspiegel ausgewiesenen Daten werden, sofern im Einzelfall nichts anderes angegeben ist, auf der Ebene der Lehreinheit, als kleinste organisatorische Einheit, ausgewiesen. Eine weitere Differenzierung nach Fächern bzw. Fachgebieten erfolgt nicht (Daten der Fächer Psychologie und Sozialwissenschaften wurden der Lehreinheit Erziehungswissenschaften zugerechnet, die Daten für das Fach Biologie der Lehreinheit Hauswirtschaftswissenschaften). Aus Gründen der Lesbarkeit wird in den Tabellen oftmals nur die männliche Wortform verwendet. In diesen Fällen sind sowohl weibliche als auch männliche Personen gemeint.

Abschlüsse

Bei der Zählung der Abschlüsse werden bei den Lehramts- und Magisterstudiengänge die erfolgreichen Abschlussprüfungen in sämtlichen Studienfächern dargestellt, d.h. die Absolventen in Lehramtsstudiengängen der Sekundarstufen I und II werden jeweils zweimal und bei der Primarstufe und den Magisterstudiengängen (1 Hauptfach plus 2 Nebenfächer) dreimal berücksichtigt. Es handelt sich somit um Fachfälle.

Absolventen

Bei der Zählung der Absolventen werden die Lehramts- und Magisterstudiengänge wie die übrigen Abschlussarten nur einmal erfasst. Es werden somit Personen (Kopfzahlen) erfasst.

Bachelor

An der Universität Paderborn wurden die Integrierten Diplomstudiengänge, sowie die Magisterstudiengänge weitgehend auf Bachelor / Master-Studiengänge umgestellt.

Durch diese Umstellung ergeben sich Brüche in den Zeitreihen der Studierenden in den Integrierten Studiengängen D I, D II und den Magisterstudiengängen.

Belegungen / Fallzahlen

siehe Studienfall

Beurlaubte

Beurlaubte sind Studierende, die aufgrund eines Antrags auf Beurlaubung ihr Fachstudium bei Fortbestehen der Einschreibung für ein oder mehrere Semester unterbrochen haben. Beurlaubte sind, soweit nicht ausdrücklich ausgeschlossen, in der Statistik enthalten.

Bildungsausländer

Ausländische Studierende, die ihre Studienberechtigung im Ausland erworben haben.

Bildungsinländer

Ausländische Studierende mit inländischer Studienberechtigung.

Erstsemester

Studierende, die im 1. Semester eines Studiengangs (= 1. Studiengangssemester) bzw. 1. Semester eines Studienfachs (= 1. Fachsemester) als Haupthörende immatrikuliert sind; eingeschlossen sind die Studiengangswechsler (bei Studiengangsstatistiken) bzw. Studienfachwechsler (bei Statistiken über die Fächer), denen keine vorangegangenen Studienleistungen anerkannt wurden.

Erziehungswissenschaftliches Teilstudium / didaktisches Grundlagenstudium

Das Lehramtsstudium beinhaltete bis zum Wintersemester 2002/03 das Studium für die Primarstufe mit drei Schulfächern und für die Sekundarstufen jeweils mit zwei Schulfächern.

Ab dem Wintersemester 2003/04 wurden vom Land Nordrhein-Westfalen neue Studienschwerpunkte Lehrämter eingerichtet. Die Studierenden haben hier die Wahlmöglichkeiten für zwei Fächer.

Obligatorisch gehört zu jedem Lehramtsstudium ein erziehungswissenschaftliches Teilstudium, das als Fach bei der Einschreibung nicht gesondert angegeben werden muss.

Das Lehramt für die Grundschule umfasst darüber hinaus das Studium eines didaktischen Grundlagenstudiums in Deutsch oder Mathematik, welches grundsätzlich im jeweils noch nicht belegten Fach absolviert werden muss.

Beim Lehramt für die Haupt-, Real- und Gesamtschule muss ebenfalls ein didaktisches Grundlagenstudium in Deutsch oder Mathematik absolviert werden, wobei die Studierenden die Wahl zwischen einem der beiden Fächer haben.

Exmatrikulierte

Exmatrikulierte sind Personen, die nicht mehr an der Universität Paderborn eingeschrieben sind (Absolventen, Hochschulwechsler, Studienabbrecher und -unterbrecher).

Fächerkombinationen

Für die Lehramts- und Magisterstudiengänge, sowie im Zwei-Fach-Bachelor-Studiengang werden die von den Studierenden gewählten Fächerkombinationen dargestellt. Hier werden die Studierenden im ersten und höheren Studiengang (ohne Beurlaubte) ausgewiesen. Lehramts- und Magisterstudierende die lediglich ein Fach (bzw. in der Primarstufe und den Magisterstudiengängen zwei Fächer) belegen, werden nicht in die Auswertung einbezogen, daher ist die Gesamtzahl der Fächerkombinationen nicht vergleichbar mit der Summe der Belegungen in den Lehreinheiten.

Fachsemester

Fachsemester sind Semester, in denen Studierende in einem bestimmten Studiengang immatrikuliert sind, einschl. evtl. aus einem anderen Studiengang oder -fach angerechneter Semester. Urlaubssemester werden nicht mitgerechnet.

Fallzahlen / Belegungen

siehe Studienfall

Graduate School

Internationalität und Exzellenz sind die Markenzeichen der im Herbst 2001 vom Land Nordrhein-Westfalen gegründeten International Graduate School „Dynamic Intelligent Systems“, an der hoch qualifizierte Universitätsabsolventen innerhalb von drei Jahren in einem englischsprachigen Studiengang in den Fächern Informatik, Maschinenbau, Elektrotechnik, Mathematik und Wirtschaftsinformatik promovieren. Die ersten Promotionsverfahren werden im Herbst 2004 abgeschlossen.

Forschungsschwerpunkt ist die Weiterentwicklung dynamisch-vernetzter intelligenter Systeme. Diese bestehen aus selbständig agierenden Systemen, die miteinander kommunizieren und ihre Entscheidungen untereinander automatisiert abstimmen.

Herkunft

Die Herkunft wurde aufgrund des ersten Wohnsitzes der Studierenden ermittelt. Studierende ohne ersten Wohnsitz in Deutschland wurden unabhängig von dem Kriterium Nationalität dem Ausland zugeordnet.

Hochschulsemester

Als Hochschulsemester werden alle Semester bezeichnet, in denen Studierende an einer oder mehreren Hochschulen im Bundesgebiet immatrikuliert sind bzw. waren.

Kopfzahlen

Siehe Studierende

Lehreinheiten

Eine Lehreinheit ist eine für die Behandlung von Fragen im Zusammenhang mit Ausbildungskapazitäten gebildete Einheit. Grundvoraussetzung für die Bildung einer Lehreinheit ist das Vorhandensein eines zugeordneten Studiengangs. Ein Studiengang wird der Lehreinheit zugeordnet, die für den betrachteten Studiengang die meisten Lehrveranstaltungsstunden anbietet. Im Interesse der Vereinheitlichung von statistischen Abgrenzungen wird die Lehreinheit auch für die Darstellung anderer Zusammenhänge herangezogen.

Master

Siehe Bachelor

Median

Der Median ist der Wert einer Verteilung, bei dem die der Größe nach gruppierten Fälle in genau zwei gleiche Hälften unterteilt werden, d.h. unterhalb und oberhalb des Median liegen jeweils 50 % der Fälle. Man bezeichnet ihn daher auch als den "50 % - Wert" einer Verteilung.

Neueinschreibungen (Neuimmatrikulierte)

Neuimmatrikulierte sind Erstimmatrikulierte (Studienanfänger, d.h. Studierende im 1. Hochschulsemester), Zugänge von anderen Hochschulen (Hochschulwechsler), Zugänge nach abgeschlossenem Studium, aber ohne Studiengangwechsler.

Promotion

Nur ein Teil der Doktorand/innen ist mit diesem Abschlussziel an der Universität eingeschrieben (= Promotionsstudierende)

Prüfungsjahr

Ein Prüfungsjahr umfasst den Zeitraum vom 01.10. des vorhergehenden Jahres bis zum 30.09. des Jahres (Bsp.: Prüfungsjahr 2000 = 01.10.1999 – 30.09.2000; Wintersemester und darauf folgendes Sommersemester).

Regelstudienzeit

Vorgabe für den zeitlichen Gesamtumfang der von den Studierenden erwarteten Studien- und Prüfungsleistungen in einem Studiengang.

Studienfach

Ein Studienfach ist ein auf ein Studienziel bezogenes, abgrenzbares, ggf. im Hinblick auf das Studienziel interdisziplinär zusammengesetztes wissenschaftliches oder künstlerisches Gebiet, in dem ein Abschluss möglich ist.

Die Gliederung der Studienfächer wird von der amtlichen Statistik vorgegeben.

Studienfall

In der studienfallbezogenen Betrachtung (sog. **Fallzahlen / Belegungen**) werden Studierende im ersten und höheren Studiengang (ohne Beurlaubte) entsprechend der Zahl der Fächer, in die sie eingeschrieben sind, gezählt (z. B. ein Studierender im Studiengang LGS der die Fächer Mathematik, Deutsch und Englisch gewählt hat, wird in jedem dieser Fächer einmal berücksichtigt).

Studienfallbezogene Statistiken geben damit Auskunft über die Belastung der Fächer.

Studiengang

Ein Studiengang wird bestimmt durch die Kombination von Studienfach und angestrebter Abschlussprüfung und durch eine Prüfungs- und Studienordnung geregelt. Ein Studiengang kann das Studium mehrerer Fächer erfordern (wie z. B. bei Lehrämtern). Als Studiengang gelten auch Studien zum Zwecke der Promotion.

Studienjahr

Ein Studienjahr umfasst das Sommersemester und das darauf folgende Wintersemester (Bsp.: Studienjahr 2001 = 01.04.2001 – 31.03.2002).

Studierende

Studierende sind ordnungsgemäß in einem Fachstudium immatrikulierte (eingeschriebene) Personen einschließlich der Beurlaubten und Zweithörer aber ohne Gasthörer. Studierende werden als Personen einmal gezählt (sog. Personen-zählung / Kopfzahl).

Studium für Ältere

Das Studium für Ältere eröffnet Menschen im mittleren und höheren Lebensalter die Möglichkeit zu einer qualifizierten Weiterbildung durch die Teilnahme an den Lehrveranstaltungen der Universität Paderborn. Die Teilnahme am Studium für Ältere ist nicht an einen bestimmten Schulabschluss wie das Abitur oder ähnliches gebunden. Die Älteren nehmen teil an den regulären Lehrveranstaltungen der Universität Paderborn. Eine Altersbegrenzung gibt die Universität Paderborn nicht vor.